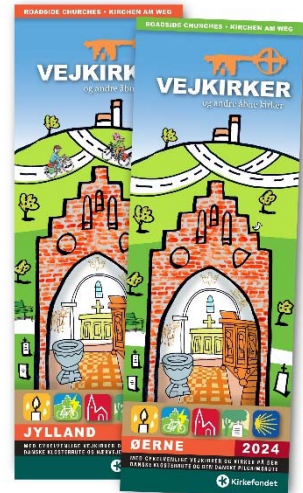


»Vejkirker og andre åbne kirker« – beskrivelse af vejkirkeordningen

Baggrund

Begrebet ”vejkirke” stammer oprindeligt fra Sverige og Norge, hvor mange kirker i nærheden af større veje gør sig særlige anstrengelser for at byde vejfarende indenfor, specielt i sommertiden. Det er blevet mere og mere almindeligt, at folk gerne vil benytte kirkerummet uden for de faste gudstjenestetider til personlig andagt, eftertanke eller blot for at få nogle minutters stilhed i en travl hverdag, eller når man besøger ens kære på kirkegården. Dette gælder også, selv om kirken ikke ligger ved befærdede veje. Derfor taler man om ”Vejkirker og andre åbne kirker”.



Vejkirker og andre åbne kirker i Danmark gennem mere end 25 år

Mange kirker i Danmark har en lang tradition for at være åbne i dagtimerne.

For over 25 år siden besluttede nogle menighedsråd på Sjælland derfor, på opfordring fra Kirkefondet, at udarbejde en fælles folder, hvor de fortalte, hvornår deres kirke var åben, hvad den bød på af seværdigheder osv. Projektet blev en sådan succes, at Kirkefondet siden 2001 har udgivet 2 brochurer, én for Jylland og én for Øerne, og hvert år er der kommet nye kirker med. Her i 2024 deltog 421 kirker i de to brochurer.

Ved at være med i brochuren ”Vejkirker og andre åbne kirker” når man ud til et stort geografisk område, da brochurerne sendes ud til turistbureauer, biblioteker, campingpladser, motorvejsstationer og til de deltagende kirker m.fl. i de to dele af Danmark. Vores erfaring er, at folk gerne vil planlægge ture på forhånd, og derfor er det en stor fordel for dem, at de kan få brochuren på f.eks. deres lokale bibliotek. Mange lader også brochuren ligge i handskerummet i bilen, fordi det er praktisk med en samlet oversigt over, hvilke kirker der er åbne, hvis man skal på tur. Brochurerne kan desuden downloades på www.vejkirker.dk. Fra foråret 2025 kan man søge direkte på kategorier, beliggenhed m.m. på det digitale vejkirkekort både fra computer, tablet og smartphone og på denne måde planlægge sin tur eller søge efter nærmeste vejkirke, når man kører rundt.

Krav for at være med

For at være med i vejkirkeordningen kræves det, at:

- Kirken er åben udover ved gudstjenester o. lign., og at den så vidt som overhovedet muligt er åben i det angivne tidsrum i brochuren. Bemærk der er ikke noget krav om en minimum åbningstid
- Der ved kirken er et opslag om, hvem man kan henvende sig til, evt. et tlf. nr., man kan ringe til, hvis kirken undtagelsesvis er lukket i den angivne åbningstid
- Der i kirken forefindes materiale om kirken og sognets aktiviteter.

Forskellige ideer til den åbne kirke, men det er ikke et krav:

- Bibel, salmebog, børnebibel og evt. andet materiale, der lægges frem i kirken til andagtssøgende (evt. også på andre sprog)



- Mulighed for at tænde lys i en lysglobe eller anden form for lysestage
- Gæstebog, hvor gæster kan skrive en hilsen eller en bøn
- Afholdelse af andagter, koncerter eller lignende i sommerens løb
- ”Kirkeværter”, evt. frivillige, der er til rådighed for besvarelse af spørgsmål, evt. rundvisning mv. i åbningstiden eller dele af den
- Tilbud til de besøgende om kaffe/the eller saft, gratis eller mod betaling

Inspirationsmaterialer til de besøgende

Kirkefondet har udviklet forskellige æsker med inspirationskort og små hæfter, kort med ikoner og små kors etc., som besøgende kan tage i kirken. Derudover har vi også udgivet postkort med bønner og bibelcitater, hæfter og foldere om kirkens indretning og symboler. Læs mere om udgivelserne og det aktive kirkerum på www.kirkefondet.dk

Kirken kan også blive cykelvenlig vejkirke

For at blive cykelvenlig vejkirke skal der være:

- et sted, hvor man må parkere cyklen
- mulighed for at få fyldt sin vandflaske
- pumpe til rådighed, så man kan få pumpet sin cykel

Disse krav behøver ikke at være svære at opfylde. Magleby Kirke på Møn er en af de kirker, der har tilmeldt sig som cykelvenlig vejkirke, og de har løst det på en let og simpel måde med en pumpe ved siden af vandhanen på kirkegården (se billedet).

Man kan også få symbolet ”Cykelvenlig vejkirke med elstik”, hvis man er cykelvenlig vejkirke, og derudover har et udendørs elstik, så cyklister med en elcykel kan oplade deres batteri.



Kirker på Den Danske Klosterrute, Hærvejen og Den Danske Pilgrimsrute

Ligger jeres kirke på Den Danske Klosterrute, på Hærvejen eller på Den Danske Pilgrimsrute, kan I få et særligt symbol med i vejkirkebrochuren, der markerer, at kirken ligger på disse ruter. Ruterne er også indtegnet på kortene.

PR og skiltning

Det vil være oplagt at gøre opmærksom på, at ens kirke er åben og med i vejkirkebrochurerne i kirkebladet, på kirkens hjemmeside og i den lokale presse. Derfor får I tilsendt en pressemeddelelse, som frit kan bruges. I kan også få tilsendt en gratis plakat til at sætte op i kirken i forbindelse med brochurerne. Derudover har nogle menighedsråd taget initiativ til, at der er blevet opsat vejskilte, der viser hen til kirken. Her skal man henvende sig til den myndighed, der har ansvar for vejen, og få bevilget skilte, der opsættes. Man kan også opsætte et sammenklappeligt skilt/”sandwich-skilt” ved indkørslen til kirken, f.eks. med en plakat om, at kirken er åben.

Tilmelding og kontaktperson

Menighedsrådet sender tilmeldingsblanket til Kirkefondet hurtigst muligt og senest onsdag den 18. december 2024. Der udfyldes én tilmeldingsblanket pr. kirke. Tilmeldingsblanketten kan også udfyldes online. Se QR-kode på tilmeldingsblanketten.