

Demografisk Analyse

- med kirkeligt perspektiv!



Danmark 2017

Demografisk Analyse

- med kirkeligt perspektiv 2017

Tekst og redigering: Sille M. Fusager

Talbearbejdelse: Sille M. Fusager

© Kirkefondet, maj 2017

Kildemateriale

Statistisk materiale fra Danmarks Statistik 1990, 1993, 1996, 2000, 2004, 2008, 2011, 2014-2017

Statistiske efterretninger, Befolkning og Valg, Danmarks Statistik, 2010-2017, 2008, 2004, 2000

Kirkeministeriets statistiske oplysninger fra www.km.dk

Statistiske oplysninger vedrørende menighedsråd er hentet fra www.menighedsraad.dk

Kirkefondet

Peter Bangs Vej 5B

2000 Frederiksberg

tlf. 33 73 00 33

kirkefondet@kirkefondet.dk

www.kirkefondet.dk

Indholdsfortegnelse

INDHOLDSFORTEGNELSE	3
INTRODUKTION	4
VIGTIGT VEDR. DET STATISTISKE MATERIALE	4
DANMARKS BEFOLKNING	5
BEFOLKNINGENS SAMMENSÆTNING	5
INDVANDRERE OG EFTERKOMMERE	6
BEFOLKNINGSUDVIKLING	7
TIL EFTERTANKE	8
DET KIRKELIGE LANDSKAB	10
FOLKEKIRKENS STRUKTUR	10
SOGENE I DANMARK	11
TIL EFTERTANKE	12
MEDLEMSKAB AF FOLKEKIRKEN	13
UDVIKLINGEN I FOLKEKIRKEMEDLEMSKABET EFTER ALDERSGRUPPE	14
FOLKEKIRKEMEDLEMSKAB EFTER KØN OG HERKOMST	15
INDMELDELSER I FOLKEKIRKEN	17
UDMELDELSER AF FOLKEKIRKEN	18
DÅB, KONFIRMATION OG ØVRIGE KIRKELIGE HANDLINGER	20
TIL EFTERTANKE	21
BEFOLKNINGSBEVÆGELSER	22
BEFOLKNINGSBEVÆGELSER	22
TIL EFTERTANKE	23
BØRN OG UNGE	24
BØRNETALLET	24
TIL EFTERTANKE	25
HUSSTANDE	26
TIL EFTERTANKE	28
HUSSTANDSINDKOMSTER	29
BRUTTOMEDIANINDKOMST	30
HUSSTANDE MED BIL	31
BOLIGTYPER	31
TIL EFTERTANKE	31
ARBEJDSSTILLINGER	32
ARBEJDSSTILLINGER	32
PENSIONISTER OG EFTERLØNSMODTAGERE	33
ARBEJDSLØSHED	33
PERSONER UNDER UDDANNELSE	33
TIL EFTERTANKE	33
UDDANNELSE OG ERHVERV	35
HØJESTE FULDFØRTE UDDANNELSE	35
BESKÆFTIGELSE BLANDT INDBYGERNE	37
TIL EFTERTANKE	38

Introduktion

Denne landsanalyse er baseret på sognestatistiske oplysninger fra 1990, 1993, 1996, 2000, 2004, 2008, 2011 og 2014 fra Danmarks Statistik, og giver et indblik i befolkningsudviklingen i Danmark - med et kirkeligt perspektiv!

Demografisk viden har stor værdi for forståelsen af det samfund, som vi lever i. Statistikkens oplysninger bliver rigtig interessante, når man i Kirkefondets analyser bevæger sig på sogneniveau, fordi de 2.169 danske sogne er meget forskellige fx i forhold til geografisk beliggenhed og størrelse, infrastruktur, befolkningssammensætning, kulturelle tilbud og sociale netværk samt i forhold til folkekirkemedlemskab. En demografisk analyse af sognet giver menighedsrådene konkret kendskab til sognets befolkningssammensætning, og dermed noget at pejle efter i forhold til at skulle udvikle netop deres kirke. Et tilsvarende analyseprodukt tilbydes også til landets provstier. Der kan læses mere om Kirkefondets tilbud til sogne og provstier på www.kirkefondet.dk.

I analysen henvises til talmaterialets tabeller 1-7. Det er et omfattende tabelmateriale, som kan rekvireres mod betaling ved henvendelse til Kirkefondet.

Vigtigt vedr. det statistiske materiale

Følgende skal præciseres vedrørende anvendelsen af de statistiske oplysninger:

Der er i visse tilfælde mindre uoverensstemmelser mellem de tal, der er offentliggjort i Danmarks Statistiks statistikbank og de tal, der er offentliggjort på Kirkeministeriets hjemmeside. Det skyldes bl.a. forskellige opgørelsetidspunkter og -kriterier. I denne analyse benyttes hovedsageligt tallene fra statistikbanken. Mht. folkekirkemedlemskab for Danmark kan de nyeste tal slås op på Kirkeministeriets hjemmeside eller i statistikbanken, hvor de opdateres kvartalsvis.

Vi må tage forbehold for egentlige fejl i Danmarks Statistiks materiale. Hvis vi konstaterer fejl i statistikken, gøres Kirkeministeriet og Danmarks Statistik løbende opmærksomme herpå.

Hvor der er tale om demografiske oplysninger, der gælder udviklingen over et år, er året 2013, idet opgørelsen er foretaget 1.1.2014.

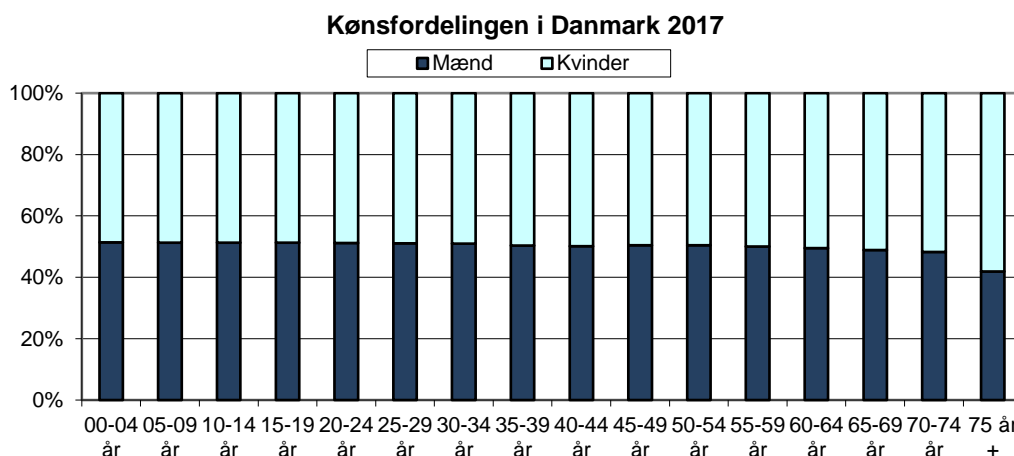
Danmarks befolkning

Oplysningerne om befolkning i det følgende hviler på de statistiske oplysninger i tabel 1 i det vedlagte tabelmateriale. Det er opgjort pr. 1. januar i de udvalgte år, fordelt på alder og køn. Tabellen er delt op i 16 aldersgrupper, og for hver gruppe er angivet det samlede indbyggertal og fordeling på personer af dansk herkomst og indvandrere/efterkommere af indvandrere. For at skabe et enklere overblik over befolkningssammensætningen i sognet arbejdes der desuden med følgende gruppering af indbyggerne:

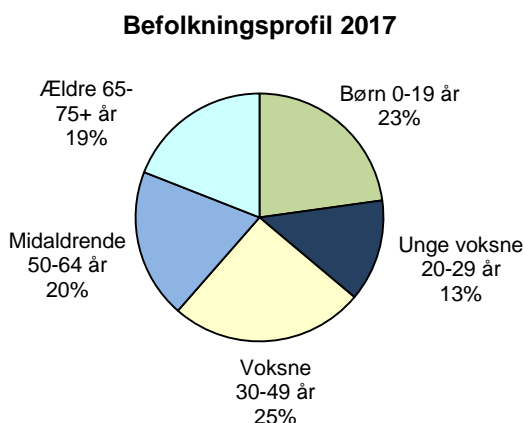
0-19 år:	Børn
20-29 år:	Unge voksne
30-49 år:	Voksne
50-64 år:	Midaldrende
65-75+ år:	Ældre

Befolkningens sammensætning

Der bor pr. 1.1.2017 i alt 5.748.769 personer i Danmark, fordelt på 2.888.591 kvinder og 2.860.178 mænd. På landsplan er der altså lidt flere kvinder (50,2 %) end mænd (49,8 %), hvilket skyldes, at kvinder generelt lever længere end mænd. Som det kan ses på diagrammet nedenfor, er der dog årgange, hvor forskellen er større.



Fordelingen mellem de forskellige aldersgrupper fremgår af diagrammet nedenfor. Børnegruppen udgør 23 % af befolkningen, de unge voksne 13 %, de voksne 25 %, de midaldrende 20 % og endelig udgør ældregruppen 19 % af landets befolkning.



Indvandrere og efterkommere

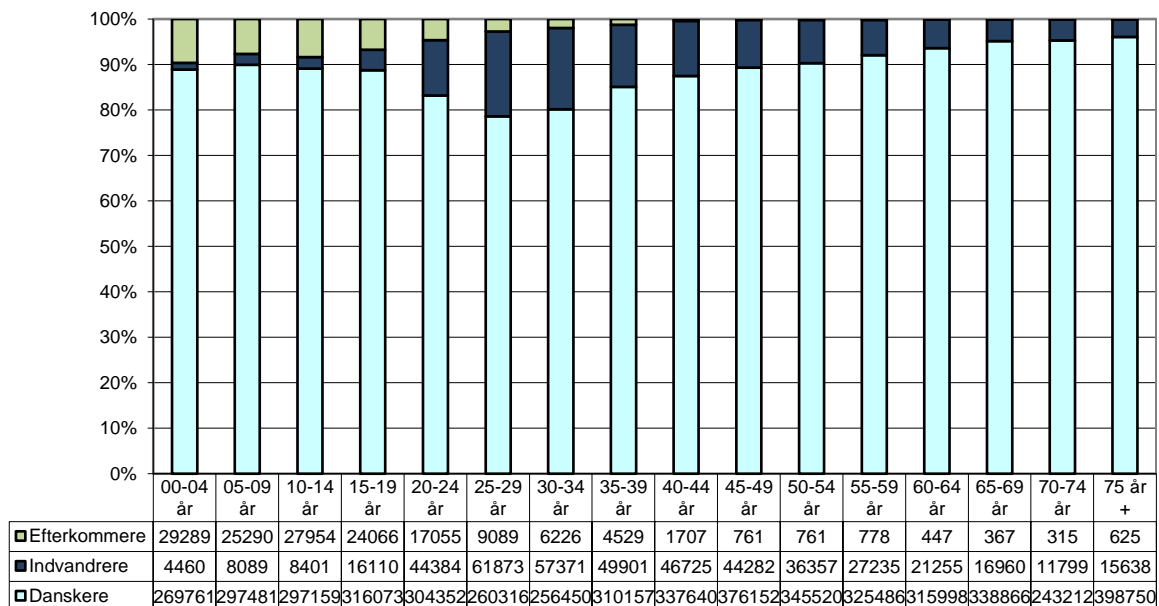
Opgørelse af den danske befolkning efter herkomst er senest sket pr. 1.1.2014, og dette afsnit er baseret på disse tal. Definitionen på indvandrere er personer født i udlandet, og forældre begge er udenlandske statsborgere. Efterkommere er personer født i Danmark af forældre, hvoraf ingen er danske statsborgere født i Danmark. Oprindelsesland for hhv. indvandrere og efterkommere fremgår ikke af det sognestatistiske materiale, men ifølge Danmarks Statistik stammer 67 % af samtlige bosiddende udlændinge (indvandrere og efterkommere) fra ikke-vestlige lande.

Det bemærkes, at hvis to efterkommere får et barn sammen, vil barnet blive registreret som af dansk herkomst, såfremt blot en af forældrene har dansk statsborgerskab. Dermed kan antallet af *danske* børn også dække over børn med anden kulturel baggrund end dansk. Har begge efterkommer-forældre valgt at bibeholde et udenlandsk statsborgerskab, vil deres barn blive registreret som efterkommer.

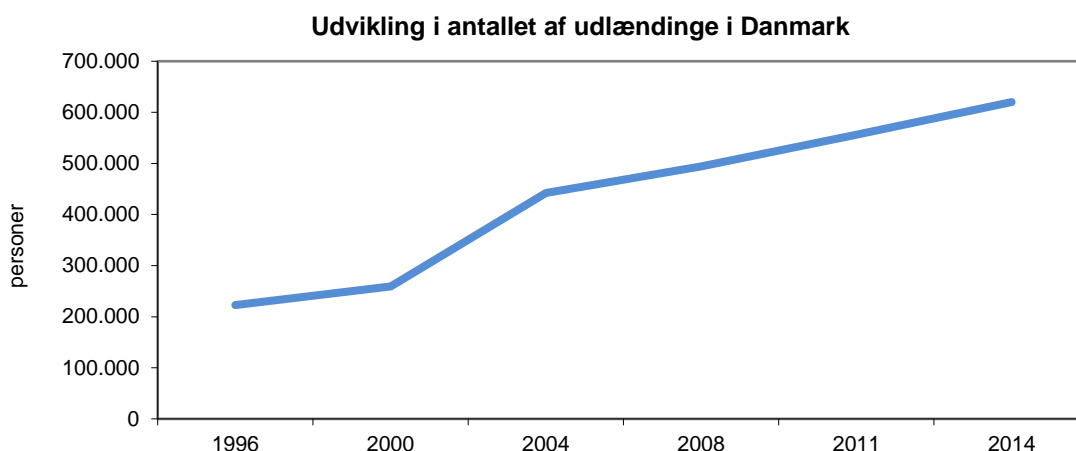
I den danske befolkning er der pr. 1.1.2014 i alt 8,4 % indvandrere og 2,7 % efterkommere. Samlet set har 11,1 % af befolkningen i 2014 altså en anden baggrund end etnisk dansk. Dette svarer til 620.099 personer, og heraf har de 204.633 personer baggrund i en vestlig kultur.

Diagrammet på nedenfor viser andelen af indbyggere efter herkomst i de 16 aldersgrupper og i tabellen under diagrammet ses antallet af indbyggere i aldersgruppen fordelt på herkomst. Søjlerne skal aflæses således, at ca. 87 % af alle 0-4 årige er af dansk herkomst, ca. 1 % er indvandrere og ca. 12 % er efterkommere af indvandrere. Som det ses af diagrammet, er det i aldersgrupperne 20-44 år at indbyggere med udenlandsk baggrund udgør de største andele, og i tabellen nedenfor fremgår det, at vi antalsmæssigt finder de fleste indvandrere i aldersgrupperne over 15 år og de fleste efterkommere i aldersgrupperne fra 0-39 år.

Indbyggernes herkomst 2014

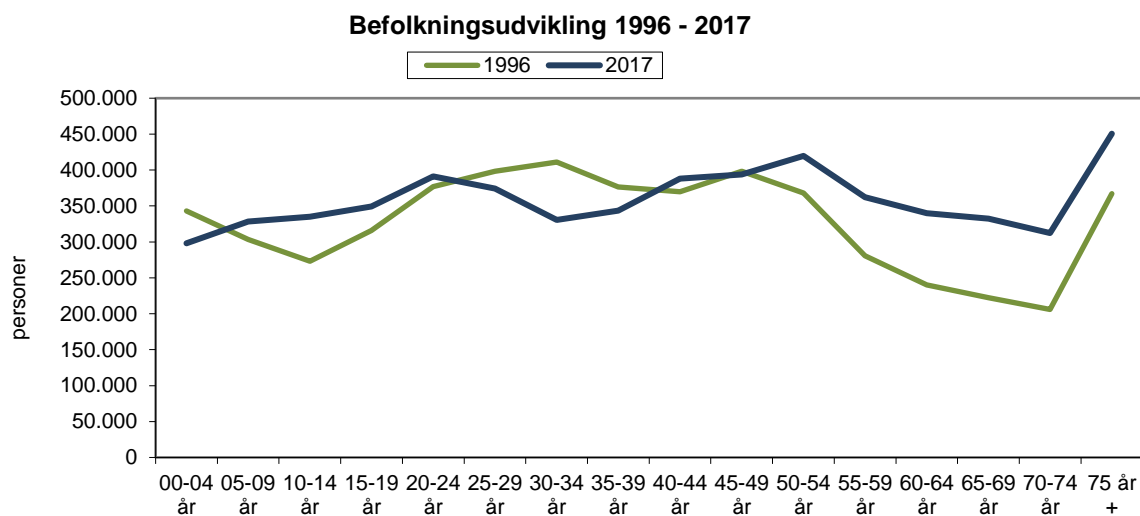


Antallet af personer med udenlandsk baggrund har været stigende gennem de seneste år og som det ses af nedenstående diagram, er det særligt i perioden 2000 – 2004, at denne befolkningsgruppe er vokset markant, faktisk med hele 70 % i forhold til udgangspunktet i 1996. Herefter flader kurven lidt ud frem til 2014 og i denne 10-års periode er der tale om en vækst på 40 % i forhold til 2004-tallet.



Befolkningsudvikling

Nedenstående diagram beskriver befolkningsudviklingen i perioden 1996-2017. Man kan lidt groft inddele udviklingen i 3 hovedtræk: Mindre udsving, fald eller stigning.



Mindre udsving:

Følgende aldersgrupper har haft meget lille et fald eller stigning: 20-24 år, 25-29 år, 40-44 år og 45-49 år. Der har naturligvis været en vis bevægelse hen over årrækken, men set fra udgangspunktet i 1996 og frem til 2014, har der relativt set ikke været den store udvikling i befolkningstallet i disse aldersgrupper. Tabellen nedenfor illustrerer udviklingen i de nævnte aldersgrupper.

Aldersgruppe	Ændring antal personer	Ændring i % af aldersgruppens udgangspunkt i 1996
20-24 år	+ 14.227	+ 3,8 %
25-29 år	- 24.179	- 6,1 %
40-44 år	+ 18.077	+ 4,9 %
45-49 år	- 4.363	- 1,1 %

Fald:

Følgende aldersgrupper har haft et større fald i perioden 1996-2017: 0-4 år, 30-34 år og 35-39 år. Nedenstående skema illustrerer udviklingen i de tre aldersgrupper med større fald.

Aldersgruppe	Faldet med antal personer	Fald i % af aldersgruppens udgangspunkt i 1996
0-4 år	45.004	13 %
30-34 år	80.558	19,6 %
35-39 år	33.046	8,9 %

Stigning:

Aldersgrupperne 5-9 år, 10-14 år, 15-19 år, 50-54 år og 55-59 år har alle oplevet større stigninger i løbet af perioden 1996-2014, men de mest markante stigninger finder man i aldersgrupperne 60-75+ år.

Nedenstående skema viser væksten i antallet af børn og unge fra 5-19 år. Der er samlet set blevet 120.328 personer flere i skole- og gymnasiealderen siden 1996.

Aldersgruppe	Øget med antal personer	Stigning i % af aldersgruppens udgangspunkt i 1996
5-9 år	24.946	8 %
10-14 år	62.085	22,7 %
15-19 år	33.297	10,5 %

Ser man på de lidt ældre årgange, har der været en langt større vækst. Tabellen nedenfor viser tydeligt den massive stigning i antallet af personer mellem 50-75+ år, hvor der er i alt er blevet 532.257 personer flere siden 1996. Det tal dækker over en stigning i antallet af ældre (personer over 65 år) på 299.531 personer.

Aldersgruppe	Øget med antal personer	Stigning i % af aldersgruppens udgangspunkt i 1996
50-54 år	51.510	14 %
55-59 år	81.468	29 %
60-64 år	99.748	41,5 %
65-69 år	109.791	49,3 %
70-74 år	106.306	51,6 %
75+ år	83.434	22,7 %

Den store stigning i antallet af indbyggere over 55 år betyder, at gennemsnitsalderen i Danmark stiger og i 2014 er 41,4 år. Til sammenligning var gennemsnitsalderen i 1980 4,7 år yngre, nemlig 36,7 år.

Til eftertanke...

Den store stigning i antallet af personer over 55 år betyder, at gruppen af midaldrende og ældre uden forpligtelser overfor hjemmeboende børn i langt de fleste sogne er blevet større. Disse indbyggere har forventeligt en knap så travl hverdag som tidligere, og det er derfor sandsynligt, at de ressourcerne og raske af dem vil kigge sig omkring både lokalt og længere væk for at søge oplevelser og udfordringer. Det kan være et stort aktiv for kirken at få knyttet bånd til denne gruppe indbyggere enten som brugere af kirkens tilbud eller som frivillige, hvor de kan være af stor værdi fx i kirkens diakonale indsats. De mindre heldige midaldrende og ældre, som måske døjer med sygdom, skavanker eller af anden årsag ikke kan benytte sig af tilbud i lokalsamfundet, kan have brug for, at nogen – og det kunne være kirken - organiserer støttetilbud som besøgsvenner, følgevenner som henter og bringer til kirkens arrangementer og gudstjenester, eller måske

etablerer et samarbejde med det lokale plejehjem og står til rådighed med en hjælpende hånd, når de gamle skal på tur og rullestolen mangler en ”skubber”.

Stigningen i andelen og antallet af personer med anden etnisk baggrund end dansk betyder, at den virkelighed, som folkekirken agerer i, forandrer sig. Der er meget stor forskel på, hvor mange udlændinge, der bor i de enkelte sogne og også på udlændingenes herkomst. Der vil være sogne, hvor langt størstedelen af udlændingene har baggrund i ikke-kristne kulturer, mens andre sogne kan have overvægt af vestlige udlændinge fx i Sønderjylland, hvor mange udlændinge har tysk baggrund. Man bør holde for øje, at indbyggere med udenlandsk baggrund ofte ikke er opvokset i Danmark og ikke nødvendigvis har samme skolegang og normer bag sig som den øvrige befolkning, ligesom de ikke har et naturligt tilhørsforhold til den danske folkekirke. Folkekirken kan spille en god rolle i forhold til dialogen med udlændingene og deres tro, og fx tog sognepræst på Nørrebro Jonna Dalsgaard i samarbejde med Københavns Stift i 2004 initiativ til skole-kirkesamarbejdet ”Din tro min tro”, som er et tilbud til skoler og har til formål at skabe dialog og viden omkring de 3 monotheistiske religioners baggrund og traditioner med vægt på forståelse og respekt for den enkeltes eget valg. I dag har dialogtjenesten bredt sig, og skoler over store dele af landet benytter sig af tilbuddet.

Det kirkelige landskab

Nedenstående oplysninger vedrørende folkekirkens struktur stammer fra Kirkeministeriets hjemmeside og er blot uddrag herfra. Ønskes der yderligere oplysninger, henvises til www.km.dk. Alle tal vedrørende geografiske og befolkningsmæssige størrelser er hentet fra Danmarks Statistik.

Folkekirkens struktur

Folkekirken i Danmark er inddelt i 10 stifter:

- Fyns Stift
- Haderslev Stift
- Helsingør Stift
- Københavns Stift
- Lolland-Falsters Stift
- Ribe Stift
- Roskilde Stift
- Viborg Stift
- Aalborg Stift
- Århus Stift

I hvert stift er biskoppen den øverste myndighed i gejstlige anliggender. Biskoppen er bl.a. ansvarlig for fordelingen af præstestillinger, præstelønninger og fører tilsyn med præsterne samt med forretningsgangen i menighedsråd og provstiudvalg, og er også klageinstans i sager i forhold til disses afgørelser.

I hvert stift sidder et stiftsråd bestående af biskoppen, domprovsten, en repræsentant for stiftets provstier, tre repræsentanter for stiftets præster samt en menighedsrepræsentant fra hvert provsti i stiftet. Stiftsrådet fastlægger udvalgsstrukturen, bestyrer kirkernes og præsteembedernes kapitaler og drøfter forskellige emner vedrørende det kirkelige liv i stiftet. Derudover kan stiftsrådet udskrive et bindende bidrag fra kirkekasserne på maksimalt 1 % af den lokale ligning i de enkelte ligningsområder til finansiering af aktiviteter i stiftet. Bidraget kan fx bruges inden for formidling af kristendom, kommunikation mellem stift, menighedsråd og provster eller forskellige udviklingsprojekter.

Hvert stift er opdelt i et antal provstier, der udgør rammen om den økonomiske koordinering mellem sognene i provstiet, samarbejdet mellem sognene og tilsynet med menighedsråd, kirker og kirkegårde i provstiets sogne. Provstiernes størrelse varierer meget, og der kan være alt fra 6–42 sogne i et enkelt provsti. Ofte er det i landområder, at der er mange sogne i provstierne. Provsten fører desuden tilsyn på biskoppens vegne med præsterne i provstiet og tilrettelægger den præstelige betjening af sognene i forbindelse med ferier, fridage og sygdom blandt præsterne. I hvert provsti nedsættes et provstiudvalg bestående af 4-6 personer inklusive provsten, og dette udvalg har ansvaret for at koordinere den lokale folkekirkelige økonomi. Det betyder bl.a., at man fastsætter rammerne for kirkekassernes budgetter, herunder hvor store beløb, der skal udskrives i skat til de lokale kasser. Der er i dag 104 provstier i Danmark.

Inddelingen af Danmark i sogne er en af vores ældste administrative enheder, som oprindeligt blev fastlagt geografisk bl.a. af hensyn til tiendeafgifter og andre skatter til kirken og kongen. Der oprettes og nedlægges stadig sogne om end ikke så ofte. Dette sker ved bekendtgørelse fra Kirkeministeriet iht. Kgl. resolution. Sognene anvendes i en kirkemæssig administrativ sammenhæng og som en praktisk underopdeling af kommunerne. Pr. 1.1.2017 er der 2.169 sogne i Danmark og ca. 2.340 kirker, hvoraf ca. ¾ er fra før reformationen. Tidligere var der i nogle sogne, som havde mere end 1 kirke, oprettet ”kirkedistrikter”, men disse blev pr. 1.1.2011 udskilt som selvstændige sogne.

Hvert sogn har et menighedsråd, der styrer sognets kirkelige og administrative anliggender, herunder ansvar for det kirkelige liv i sognet, kirken og kirkegården, og fungerer som arbejdsgiver for kirkefunktionærerne i sognet. Menighedsrådet består af 5-15 valgte medlemmer samt sognets præster. Antallet af menighedsrådsmedlemmer fastsættes på baggrund af antallet af folkekirkemedlemmer i sognet.

Gennemsnitsalderen for valgte medlemmer til menighedsrådet var ved det seneste valg i november 2012 på 58,8 år og for fødte medlemmer (præster og medarbejderrepræsentanter) på 49,6 år. I dag er 76 % af menighedsmedlemmerne over 50 år og blot 6 % er under 40 år. Nogle sogne har valgt at have et fælles menighedsråd. I forbindelse med menighedsrådsvalget i november 2012 valgte 165 menighedsråd at slå sig sammen med andre og blev til 74 menighedsråd. Der er pr. 1.1.2017 i alt 1.758 menighedsråd i Danmark.

Sognene i Danmark

Antallet af sogne i Danmark faldt i perioden fra år 2000-2010. Dengang var der 2.123 sogne, og pr. 1.1.2010 var der 2.116. Der blev i perioden totalt set 7 sogne færre som resultat af såvel oprettelser af nye sogne som sognesammenlægninger. I 2009 blev der fx nedlagt 8 sogne hhv. 5 i København, 2 i Herning og 1 i Favrskov, men der kom også 3 nye sogne til hhv. et i hver af de tre kommuner København, Herning og Viborg.

Med førnævnte udskilning af kirkedistrikterne til selvstændige sogne tog antallet af sogne pr. 1.1.2011 taget et gevaldigt hop og antallet blev øget med 71 til i alt 2.187 sogne. Siden da har bl.a. sognesammenlægning af 7 sogne på Vesterbro og øvrige sammenlægninger bragt antallet ned på 2.169 sogne i 2016.

Diagrammet på næste side over udviklingen i sognenes størrelse siden 2000 fortæller bl.a., at der bliver flere små sogne med bare 499 indbyggere eller derunder. Der var pr. 1.1.2015 i alt 616 sogne med under 500 indbyggere mod 525 i 2000. Med andre ord ser det ud til, at de små sogne affolkes og bliver mindre og mindre. Det giver dog et statistisk udsving, at de tidligere kirkedistrikter er udskilt til sogne, da disse nye sognes indbyggere tidligere talte med i et andet sogn, men altså nu tælles i det nye selvstændige sogn. I 2010 var der 543 sogne med under 500 indbyggere og i 2011 var det steget til 592, altså en stigning på 49 sogne, hvoraf en del kan tilskrives de tidligere kirkedistrikter.

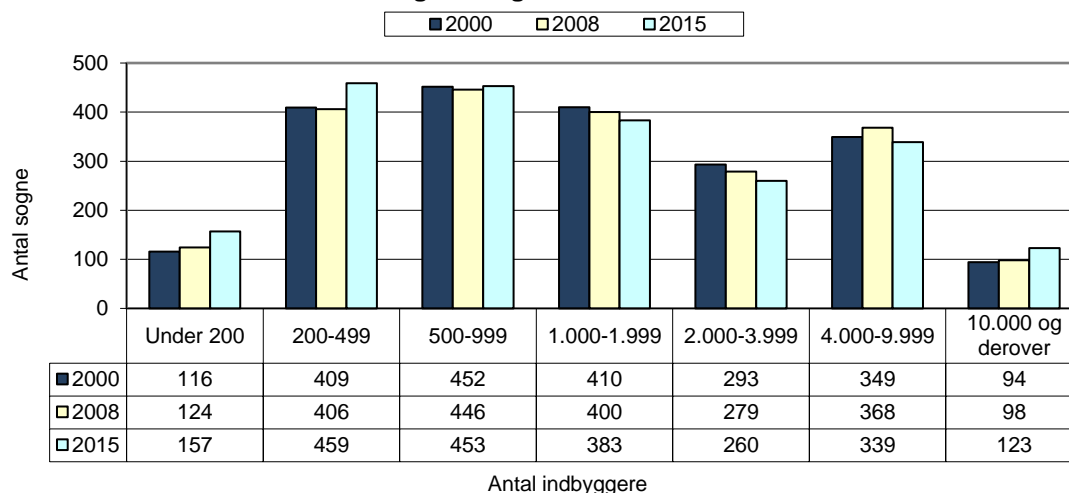
Antallet af sogne med 500-999 indbyggere har været nogenlunde jævnt i perioden 2000-2008, hvor udgangspunktet var 452 sogne. Herefter steg antallet i perioden fra 2008-2014 til 462 sogne, men pr. 1.1.2015 var antallet af sådanne sogne faldet til 453 og er således omtrent på niveau med antallet i 2000.

De mindre og mellemstore sogne med 1.000-3.999 indbyggere har alle oplevet en tilbagegang i antal fra 703 i 2000 til 675 i 2010 med en nogenlunde ligelig fordeling i nedgangen mellem de to grupper. Antallet af denne størrelse sogne var faldet yderligere pr. 1.1.2015 til 643 sogne.

De større sogne med 4.000-9.999 indbyggere har haft nogen fremgang frem til 2008, hvor der var 369 større sogne, og herefter er antallet faldet igen. Pr. 1.1.2015 var der 339 større sogne mod 349 i 2000.

Antallet af meget store sogne med over 10.000 indbyggere er i perioden steget fra 94 i 2000 til 123 pr. 1.1.2015.

Udviklingen i sognenes størrelse 2000-2015



Efter 2015 er Danmarks Statistik ophørt med udgivelsen ”Befolkningen i sogne”, som ovenstående data stammer fra, og det er derfor ikke muligt at opdatere diagrammet.

De 4 største sogne i Danmark pr. 1.1.2017 er:

- Vesterbro Sogn, 44.636 indbyggere (+496 personer siden 2016)
- Islands Brygge Sogn, 23.860 (+8.032 personer siden 2016, skyldes især midlertidig overgang af Ørestadens indbyggere til sognet)
- Glostrup, 22.530 indbyggere (+69 personer siden 2016)
- Kingo-Samuel Sogn, 21.921 indbyggere (+131 personer siden 2016)

Som det ses, fortsætter væksten i Danmarks befolkningsrigeste sogne.

Landets mindste sogn er Bågø Sogn, der pr. 1.1.2017 havde 24 indbyggere (+/- 0 personer siden 2016).

Til eftertanke...

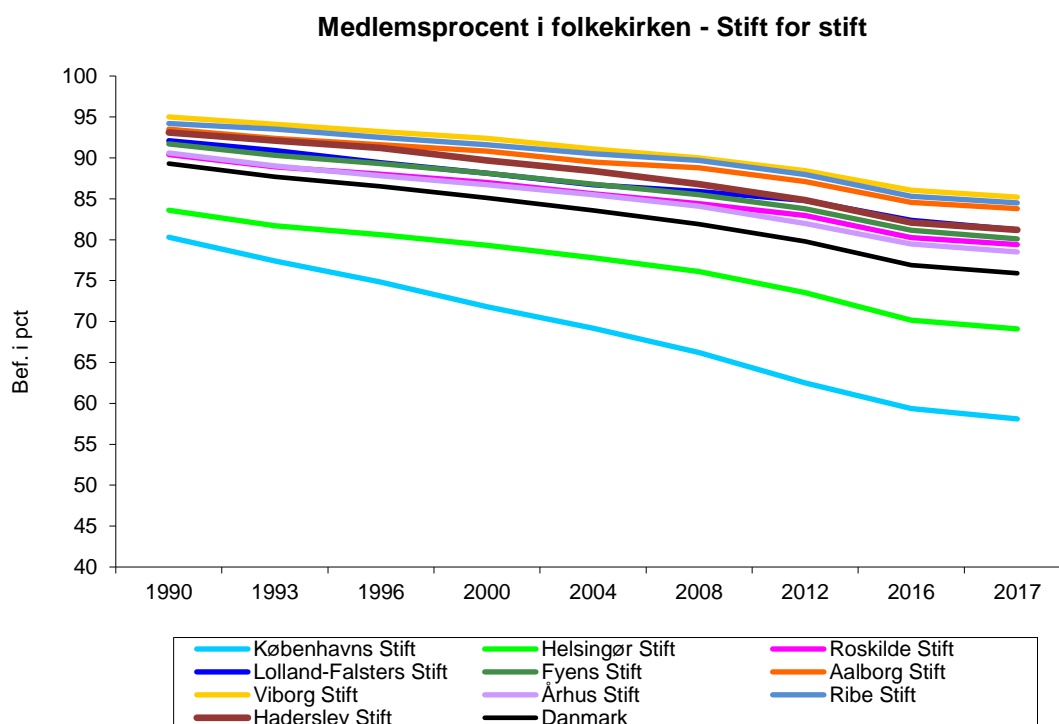
I Danmark har vi ca. 2.340 kirker fordelt i de 2.169 sogne. I nogle sogne er der behov for mere end en kirke, og i andre sogne har man måske egentlig en kirke i ”overskud”. I nogle sogne kan man sagtens gøre tingene selv, mens andre sogne vil have stort udbytte af at samarbejde med et eller flere andre sogne fx om løsning af praktiske opgaver, ideudvikling eller noget helt tredje. De mange menighedsrådssammenlægninger viser, at flere og flere menighedsråd bliver bevidste om fordelene ved at samarbejde på tværs af sognegrænserne.

Når det kirkelige landskab er så varierende, betyder det, at vi ikke kan nøjes med en enkelt ”drejebog til det perfekte sogn”, fordi det har så stor betydning for menighedsrådets og kirkens opgaver, hvilken befolkning, man henvender sig til og hvilke muligheder, lokalområdet i øvrigt byder på.

Fuldstændig ligesom virksomheder laver SWOT-analyser, forud for planlægningen af, hvilke produkter, der kan svare sig at sende på markedet, ligeså bør menighedsrådene gøre sig klart, hvilken sammenhæng, de opererer i for at få bedst mulig udbytte ud af såvel menneskelige som økonomiske ressourcer.

Medlemskab af folkekirken

Folkekirkemedlemskabet i Danmark pr. 1.1.2017 er på 75,9 %. Det absolutte medlemstal er p.t. på 4.361.518 personer ud af et samlet befolkningstal på 5.748.769 indbyggere. I 1990 var 89,3 % af befolkningen medlem af folkekirken svarende til i alt 4.571.119 personer. Det vil altså sige, at medlemsprocenten er faldet 13,4 % på 27 år, og det dækker i absolutte tal over, at folkekirken i dag skal betjene 209.601 færre folkekirkemedlemmer end i 1990.



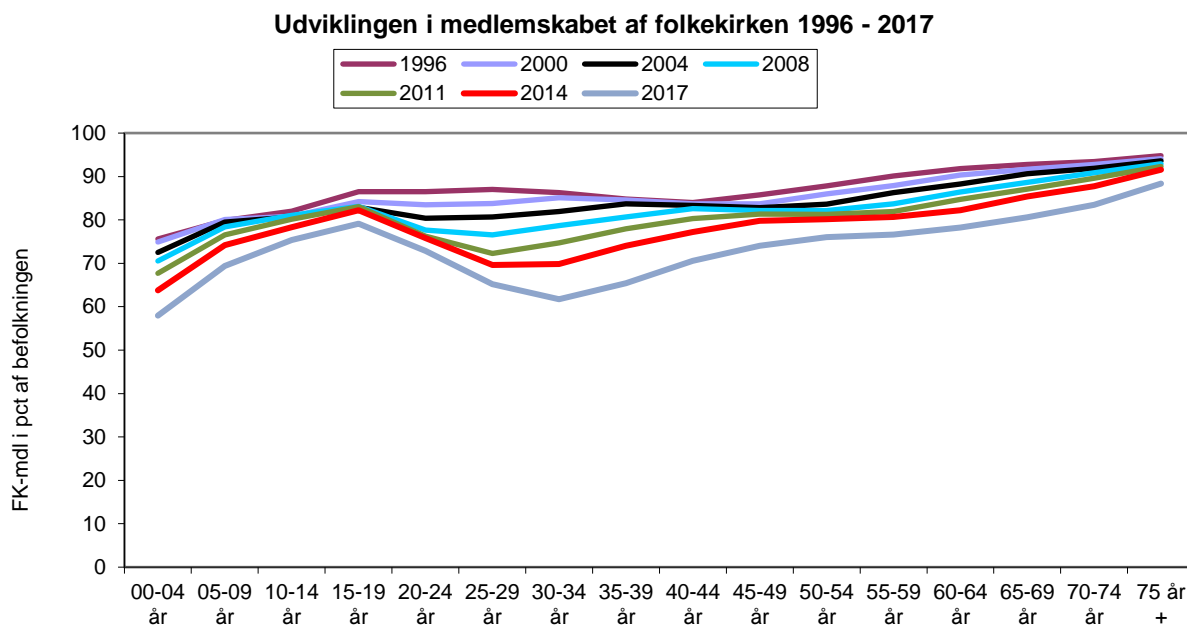
En tommelfingerregel siger, at folkekirkemedlemsprocenten på landsplan hvert år falder med ca. 0,5 %. Som det ses ovenfor, er der sket et jævnt fald i folkekirkemedlemskabet i samtlige danske stifter siden 1990, men nogle steder i landet falder medlemstallet hurtigere end andre.

I Københavns Stift er folkekirkemedlemskabet pr. 1.1.2017 på 58,1 %. Stiftet har det hastigst dalende medlemstal af alle med et gennemsnitsfald på 0,8 % om året i de seneste 20 år. Fortsætter udvikling, vil over halvdelen af stiftets befolkning i løbet af 11 år stå uden for folkekirken.

Andre steder i landet går udviklingen betydeligt langsommere. Viborg Stift har p.t. har landets højeste medlemsandel med 85,2 % og har gennem de seneste 20 år oplevet et fald i folkekirkemedlemskabet med 0,3 % årligt. Fra 2013 til 2017 er andelen dog faldet med 0,7 % årligt. Også i Aalborg Stift og Ribe Stift er medlemskabet faldet med gennemsnitligt 0,3 % gennem de seneste 20 år.

Udviklingen i folkekirkemedlemskabet efter aldersgruppe

Diagrammet nedenfor viser udviklingen i folkekirkemedlemskabet i % i perioden 1996-2017 fordelt på aldersgrupper.



Procentandelen af folkekirkemedlemmer steg i 1996 nogenlunde i takt med alderen dog med et mindre udsving blandt 35-54 årige. I 2017 er billedet noget anderledes; Medlemskabet blandt de yngste indbyggere fra 0-4 år er fortsat det laveste af alle, hvorefter medlemsprocenten stiger op til aldersgruppen 15-19 år. Men i de følgende aldersgrupper fra 20-39 år er medlemsandelen faldet markant i løbet af perioden, og derfor danner medlemskurven nu nærmest en stor bølge med top ved aldersgruppen 15-19 år, dybt fald ved 20-34 år og herefter stiger den atter langsomt i takt med alderen.

De vigtigste punkter i udviklingen i medlemsprocenten i perioden 1996-2017 er:

- Generelt ses periodens laveste medlemsniveau i 2017
- Blandt 0-4 årige er medlemsprocenten faldet fra 75,5 % i 1996 til 58 % i 2017. Det er et fald på 17,5 % sv.t. et gennemsnitligt årligt fald på 0,83 %
- Blandt 5-9 årige er medlemsprocenten faldet fra 79,9 % i 1996 til 69,4 % i 2017. Det er et fald på 10,5 % sv.t. et gennemsnitligt årligt fald 0,50 %
- Mindre fald i medlemsprocenten blandt 10-19 årige med samlet fald på ml. 6,3 % - 6,5 % i perioden sv.t. gennemsnitlige årlige fald på ca. 0,30 %
- Store fald i medlemsprocenten blandt 20-44 årige. Der er tale om fald på mellem 13,5 % - 24,6 %, hvoraf de største er sket blandt de 25-34 årige, som gennemsnitligt er faldet med omkring 1,17 % årligt
- I voksen- og ældregruppen fra 45-69 år ses fald på ca. 12 % i samtlige aldersgrupper, hvilket svarer til gennemsnitlige årlige fald på 0,57 %
- Blandt 70-74 årige er medlemsandelen faldet med 9 % sv.t. et gennemsnitligt årligt fald på 0,42 %, og blandt 75+ årige er medlemsandelen faldet med 6,4 % i løbet af de 21 år sv.t. blot 0,30 % årligt

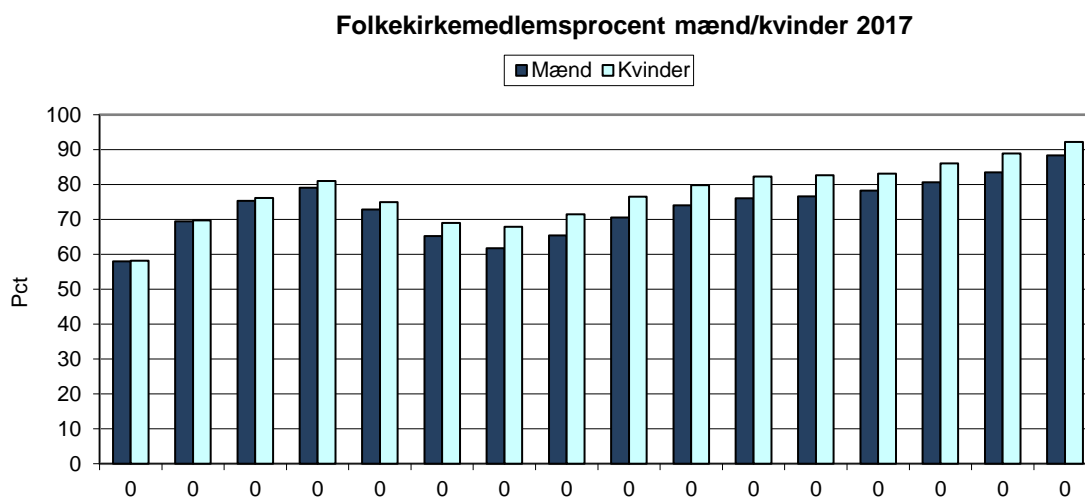
- Generelt kan siges, at diagrammet viser, at faldet i medlemsprocenten ikke er et fænomen isoleret til en enkelt aldersgruppe, og for så vidt gælder i den brede befolkning, men går ubetinget hurtigst blandt de 20-44 årige

Der tales i det kirkelige landskab meget om dåbsproblematikken som folkekirkens helt store udfordring, og det er ikke uden årsag. Som nævnt ovenfor er medlemskabet blandt 0-4 årige faldet 17,5 % i perioden 1996-2017, og pr. 1.1.2017 er folkekirkemedlemskabet blandt samfundets yngste på 58 %. Pr. 1.1.2017 udgør 0-4 årige med anden herkomst end dansk (indvandrer- eller efterkommerbaggrund) i alt 14 % af samtlige 0-4 årige, og af disse kan kun et fåtal forventes at være medlem af folkekirken. Lægger man andelen af 0-4 årige med udenlandsk herkomst sammen med andelen af 0-4 årige folkekirkemedlemmer, dækker de 72 % af småbørnsgruppen, og tilbage står 28 % 0-4 årige, som altså er etnisk danske, men ikke meldt ind i folkekirken.

En ting er at måle tilbagegang på medlemsprocenten blandt de 0-4 årige, men det er også interessant at sammenligne udviklingen i antallet af 0-4 årige folkekirkemedlemmer med den samtidige udvikling i det samlede antal af 0-4 årige i Danmark. I perioden 2007-2017 er antallet af 0-4 årige i befolkningen reduceret med 8 % sv.t. 26.775 personer, og i samme periode er antallet af 0-4 årige folkekirkemedlemmer reduceret med 25 % sv.t. 58.022 personer. Samtidig er antallet af 0-4 årige med indvandrer- eller efterkommerbaggrund steget med 11.613 personer. Dermed kan det faldende antal samt ændringen i herkomstsammensætningen blandt 0-4 årige i Danmark i løbet af de seneste 10 år kun delvist forklare det samtidige større fald i antallet af 0-4 årige folkekirkemedlemmer. Det kan derfor konkluderes, at der er et stigende antal danske småbørnsforældre, der vælger folkekirken fra på deres børns vegne, eller i hvert fald overlader valget til børnene selv at tage stilling til senere i livet.

Folkekirkemedlemskab efter køn og herkomst

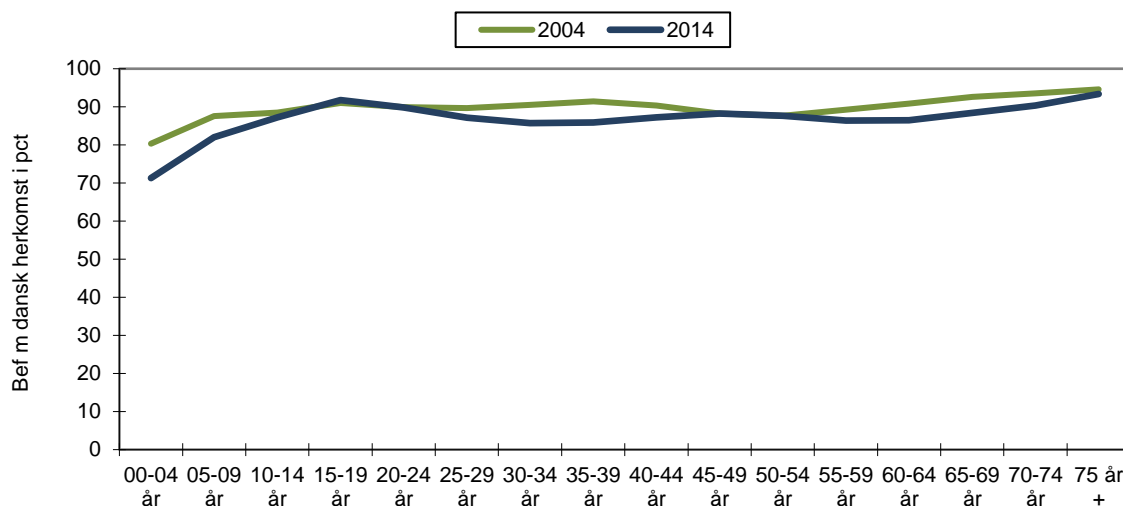
Kigger man nærmere på kønsfordelingen i folkekirkemedlemskabet i 2017 er procentandelen generelt højere blandt kvinder (75,9 %) end blandt mænd (73,5 %), og forskellen viser sig særligt fra cirka 25 år og opefter, som det fremgår af nedenstående diagram. Kun blandt 0-9 årige er medlemsprocenten stort set ens kønnene imellem.



Tal for folkekirkemedlemskab efter herkomst er senest opgjort pr. 1.1.2014, og tallene i diagrammerne nedenfor stammer herfra samt fra en tilsvarende opgørelse fra 2004. Diagrammet viser, at folkekirkemedlemskab trods alt fortsat hører til skik og brug for langt de fleste indbyggere af dansk herkomst. Medlemsprocenten blandt danskerne var pr. 1.1.2014 på 87,1 % på landsplan. Dette svarer dog til et fald på 4 % siden 2004, hvor medlemsprocenten var 91,1 %.

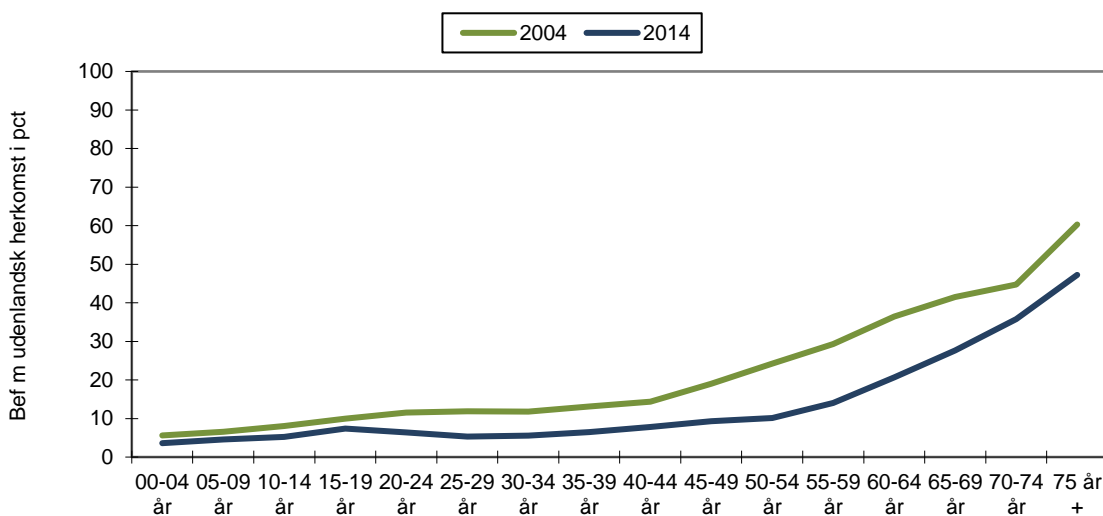
Det fremgår, at medlemsprocenten i perioden 2004-2014 er faldet mest blandt danske 0-4 årige, og der ses også fald blandt 5-9 årige, 30-44 årige og 55-74 årige. Derimod er der relativ stabilitet i medlemsprocenten blandt 10-29 årige, 45-54 årige og 75+ årige danskere.

Folkekirkemedlemsskabet - indbyggere af dansk herkomst



Også indbyggere med anden herkomst end dansk bliver medlem af folkekirken. Nedenstående diagram viser, hvor stor en procentdel af indvandrere og efterkommere af indvandrere i de forskellige aldersgrupper, der tilhører folkekirken. På landsplan er 9,6 % af alle indvandrere og efterkommere pr. 1.1.2014 medlemmer af folkekirken, hvilket svarer til 59.327 personer. Medlemskabet er højest blandt personer, der er over 50 år. Som det fremgår, er medlemsprocenten blandt landets udlændinge faldet siden 2004, og det er især blandt udlændinge over 40 år, at den største nedgang findes.

Folkekirkemedlemsskabet - indbyggere af udenlandsk herkomst



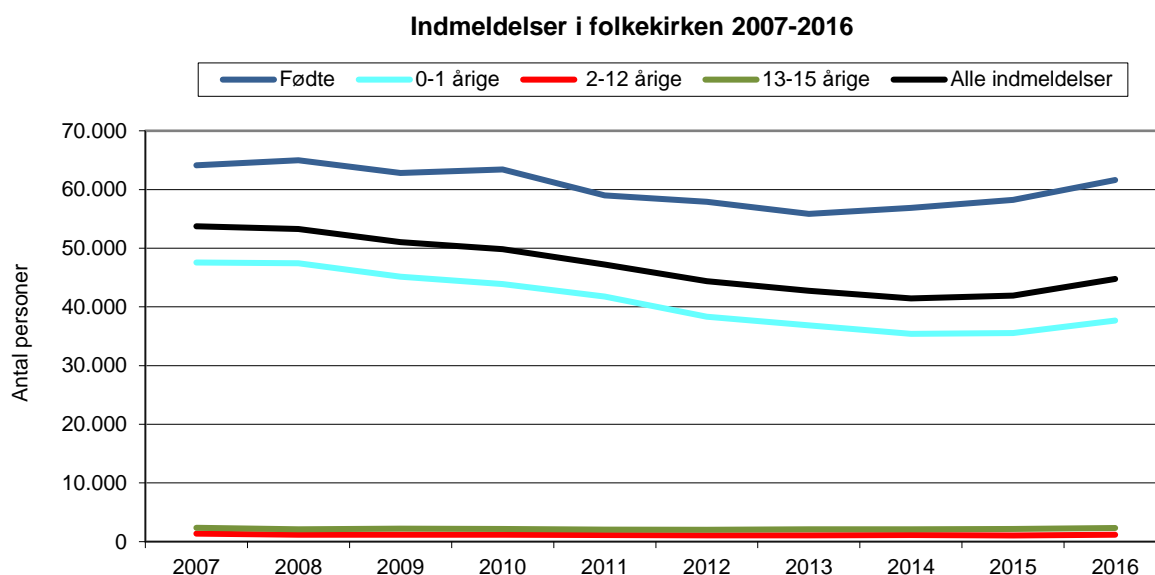
Det kan tilføjes, at Danmarks Statistik pr. 1.1.2017 oplyser, at 36 % af alle udlændinge i Danmark kommer fra vestlige lande og dermed har baggrund i kristne kulturer. Det er i den forbindelse væsentligt at nævne, at de færreste af de kristne indvandrere kommer fra kulturer med en evangelisk-luthersk kirke, og der er således langt flere kristne indvandrere i Danmark, end folkekirkemedlemskabet giver udtryk for.

Indmeldelser i folkekirken

Der er fortsat rigtig mange, som bliver meldt ind i folkekirken. De typiske indmeldelser sker ved barnedåben i 0-12 måneders alderen, og så igen i forbindelse med konfirmationen ved 13-15 års alderen. I tabellen nedenfor ses de absolutte tal for indmeldelser i perioden 2007-2016 for 0-1 årige (barnedåb), 2-12 årige, 13-15 år (konfirmationsalder) og årets indmeldelser i alt.

	2007	2008	2009	2010	2011	2012	2013	2014	2015	2016
0-1 år	47.559	47.447	45.133	43.899	41.750	38.300	36.834	35.406	35.531	37.668
2-12 år	1.367	1.161	1.183	1.181	1.103	1.088	1.096	1.104	1.055	1.199
13-15 år	2.362	2.115	2.193	2.153	2.038	2.026	2.105	2.100	2.183	2.323
Årets indmeldte	53.731	53.257	51.023	49.831	47.198	44.387	42.716	41.443	41.913	44.766

Tallene fra tabellen ses illustreret i nedenstående diagram. Der er i hele perioden relativ tæt sammenhæng mellem antallet af fødte og antallet af indmeldte 0-1 årige, og da langt de fleste af de indmeldte er mellem 0-1 år, er der også relativ tæt sammenhæng til årets samlede antal indmeldelser. Der har i perioden 2007-2013 været et jævnt fald i antallet af indmeldte i alt og indmeldte 0-1 årige samt i antallet af fødte. Indtil dette tidspunkt følges udviklingen i de tre grafer nogenlunde ad, men fra 2014 og fremefter er antallet af fødte steget mere end det samtidige antal af indmeldte i alt og indmeldte 0-1 årige. Dermed ser vi altså et hurtigere fald i medlemsprocenten blandt 0-1 årige i perioden 2013-2016 end tidligere. Antallet af indmeldelser af 2-12 årige og omkring konfirmationsalderen ligger nogenlunde stabilt i hele perioden 2007-2016.



De 0-1 årige udgør som nævnt langt de fleste af de indmeldte hvert år. Som det fremgår af tabellen nedenfor, udgjorde de 0-1 årige 89 % af alle indmeldte i år 2007, og den andel har været faldende frem mod 2016, hvor de 0-1 årige udgjorde 84 % af de indmeldte. Til gengæld er der sket en mindre stigning i den andel, som 13-15 årige udgør af det samlede antal indmeldte fra 4 % i perioden 2007-2011 til 5 % i perioden 2012-2016, mens den andel de 2-12 årige udgør af indmeldelserne har svinget mellem 2-3 % årligt i perioden.

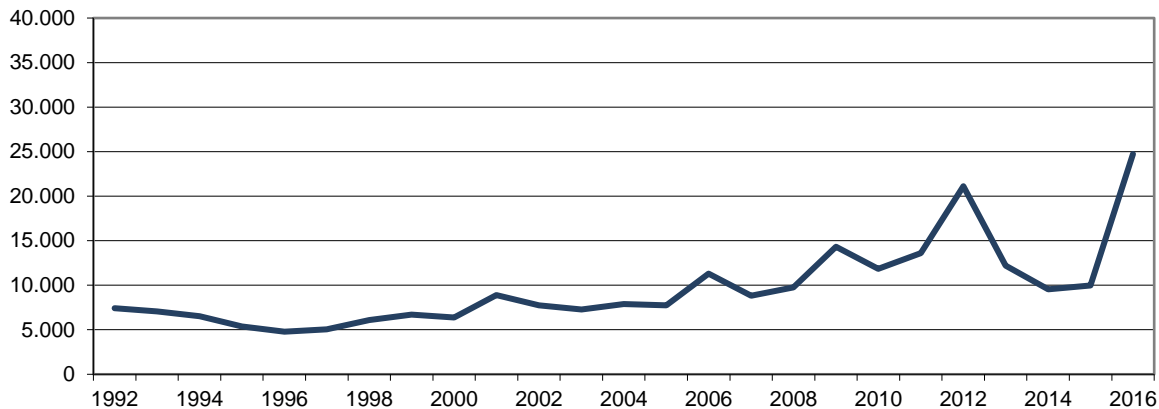
	2007	2008	2009	2010	2011	2012	2013	2014	2015	2016
0-1 år	89%	89%	88%	88%	88%	86%	86%	85%	85%	84%
2-12 år	3%	2%	2%	2%	2%	2%	3%	3%	3%	3%
13-15 år	4%	4%	4%	4%	4%	5%	5%	5%	5%	5%
Årets indmeldte	100%	100%	100%	100%	100%	100%	100%	100%	100%	100%

Andelen af 13-15 årige, som tilvælger dåb i forbindelse med konfirmationen ligger i perioden 2007-2016 årligt på ca. 3 %. Andelen er beregnet af antallet af indmeldte 13-15 årige sat i forhold til antallet af potentielle konfirmander (1/3 af alle 13-15 årige etnisk danskere) samme år.

Udmeldelser af folkekirken

Hvert år er der også nogle, som melder sig ud af folkekirken. Antallet af udmeldelser omfatter ikke det frafald, der sker i forbindelse med dødsfald, men er udtryk for aktive udmeldelser af folkekirken. I diagrammet nedenfor kan man følge udviklingen i antallet af udmeldelser siden 1992, hvor 7.403 personer meldte sig ud af folkekirken. I perioden frem til 2005 svingede antallet af udmeldelser på mellem ca. 5.000 – 9.000 årligt, og kom for første gang over 10.000 i 2006, hvor antallet af udmeldelser steg til 11.306. I perioden herefter ses generelt et generelt højere niveau af udmeldelser med store udslag i hhv. 2009, 2012 og 2016 med hele 24.728 udmeldelser af folkekirken.

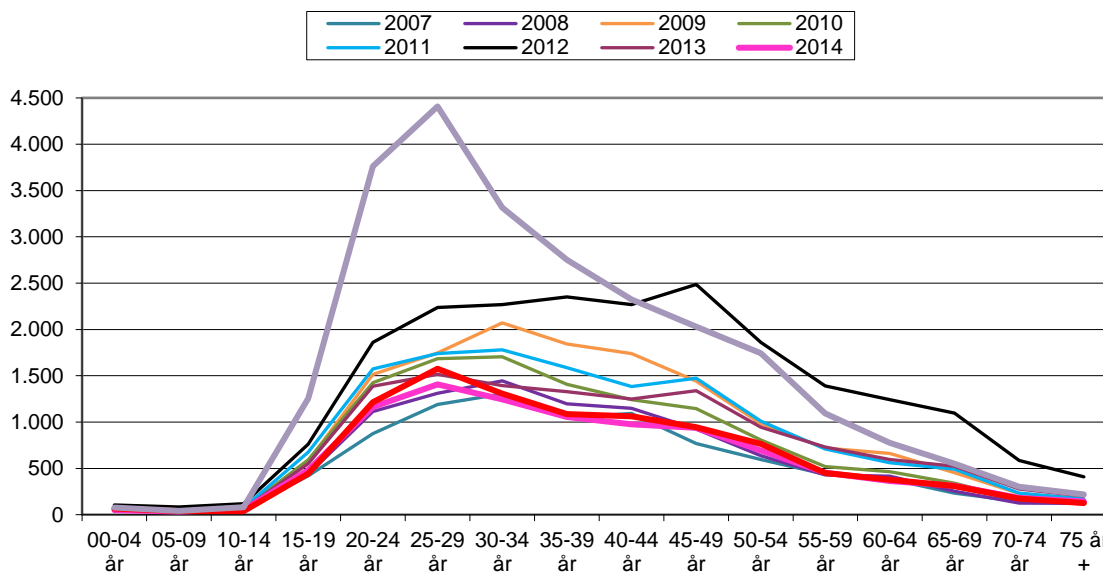
Udmeldelser af folkekirken 1992-2016



Der spekuleres en del i årsagerne til de store stigninger i antallet af udmeldelser i 2009 og 2012. For så vidt angår stigningen i 2009 går de fleste gæt dels på, at finanskrisen, som ramte Danmark i 2008, skulle have fået flere til at melde sig ud for at spare kirkeskatten, og dels på sagen om de afviste asylansøgere i Brorsons Kirke, som blev anholdt i august 2009, da politiet gik ind i kirken og ryddede den med magt. Den markante stigning i antallet af udmeldelser i 2012 menes ubetinget at skyldes debatten om vielse af homoseksuelle i folkekirken. Det er i hvert fald sikkert, at der både i 2009 og 2012 har været massiv mediebevågenhed og offentlig debat om folkekirkens rolle, og det efterlader sig et klart spor i antallet af udmeldelser. I starten af 2016 kørte Dansk Ateistisk Selskab en kampagne, som opfordrede især yngre mænd til at melde sig ud af folkekirken med bl.a. opslag på busserne i København, Aarhus og Odense samt hjemmesiden *udmeldelse.dk* med nem adgang til udmeldelsesblanketten. Kampagnen fik massiv mediebevågenhed, og effekten ses tydeligt i det højeste antal udmeldelser af folkekirken nogensinde.

Oplysning om antallet af udmeldelser fordelt på 5 års aldersgrupper er tilgængelige fra 2007 og fremefter, og kan fortælle noget om, på hvilke tidspunkter i livet, danskerne vælger at melde sig ud af folkekirken.

Udmeldelser fordelt på aldersgrupper



Ser man nærmere på, hvilke aldersgrupper, som melder sig ud af folkekirken, var det frem til 2011 især de unge voksne fra alderen 20-24 år til og med de midaldrende på 45-54 år, som meldte sig ud af folkekirken. I 2012 breder det højere niveau af udmeldelser sig til de ældre aldersgrupper også, og i 2016 rammer en markant stigning i antallet af udmeldelser de 20-39 årige, som præcis var målgruppen for Ateistisk Selskabs udmeldelseskampagne.

Fra 1.1.2016 til 1.1.2017 har folkekirken totalt set fået 26.053 færre medlemmer. Faldet udgøres af forskellen mellem indmeldte og udmeldte samt frafald ved død. Og nok er stigningerne i antallet af udmeldelser i visse år markante i forhold til antallet af udmeldelser i ”almindelige år”, men set i forhold til det samlede antal af folkekirkemedlemmer, var det fx blot 0,56 % af medlemmerne, der valgte at melde sig ud af folkekirken i det store udmeldelsesår 2016. Og sammenholder man de 24.728 udmeldelser i 2016 med antallet af indmeldelser samme år på 44.766 står det klart, at man kan langt fra dømme folkekirken i krise på basis af enkelte års stigninger i antallet af udmeldelser.

Når vi ser et støt fald i medlemsprocenten i disse år, skyldes det især disse tre forhold:

- 1) almindelig samfundsudvikling i et multikulturelt samfund, hvor en stigende andel indbyggere har anden etnisk baggrund end dansk og derfor ikke umiddelbart har et tilhørsforhold til den danske folkekirke
- 2) etnisk danske forældres fravalg af dåb for deres børn. Som anført i et tidligere afsnit, er det i dag ca. 28 % af de etnisk danske 0-4 årige, som ikke er blevet meldt ind i folkekirken. Trods folkekirkernes gode initiativer i forhold til at oparbejde et tættere forhold til de danske børnefamilier i form af babysalmesang, minikonfirmandundervisning, spaghettigudstjenester m.v., har der i perioden 2007-2016 ikke været en stigning i andelen af 13-15 årige¹, som tilvælger dåb i forbindelse med konfirmationen og på den måde udligner den faldende dåbsprocent blandt nyfødte.
- 3) forskellen mellem frafald ved død og tilgang af nyfødte. Man regner med, at cirka 90 % af dem, der dør, var medlem af folkekirken, mens kun ca. 60 % af dem, som bliver født, bliver døbt og dermed medlem af folkekirken

¹ Antallet af indmeldte 13-15 årige i forhold til antallet af potentielle konfirmander (1/3 af alle 13-15 årige etnisk danskere) samme år.

Dåb, konfirmation og øvrige kirkelige handlinger

Selv om medlemsprocenten blandt indbyggere af dansk herkomst fortsat er høj, så viser tallene for kirkelige handlinger en udvikling, hvor færre benytter kirken til at markere livets særlige dage; Dåb, konfirmation, bryllup og begravelse.

I 1990 var dåbsprocenten på landsplan 80,6 %, men Kirkeministeriets seneste beregnede dåbsprocent (2015) viser, at andelen faldet til 61,5 %. Også her ligger Københavns Stift i bund med en dåbsprocent på blot 39,6 %, hvilket er et fald på 6,7 % siden 2010. Dåbsprocenten opgøres for børn, der er født i et bestemt år, på det tidspunkt, hvor de alle er fyldt 1 år.

Konfirmationsprocenten er faldet fra 80 % i 1998 til 68 % i 2016, og antallet af kirkelige vielser er faldet med 31 % i løbet af 10 år fra 15.212 vielser i 2006 til 10.479 vielser i 2016. Til sammenligning blev der foretaget 18.779 borgerlige vielser i 2006 mod 18.237 borgerlige vielser i 2016 svarende til et fald på 3 %. I samme periode er andelen af personer, som vælger en begravelse eller bisættelse i folkekirkeligt regi faldet fra 94 % til 83,5 %.

Nedenfor ses skematiske oversigter over udvalgte års dåbs-, konfirmations-, vielses- og begravelsestal og procenter.

Dåb:

	1996	2000	2004	2008	2012	2014	2015	2016
Antal	62.444	58.573	-	54.417	44.309	41.086	40.075	42.788
Procent	79,2	77,2	75,5	72,1	65,6	62,6	61,5	

Konfirmationer:

	1996	2000	2004	2008	2012	2014	2015	2016
Antal	45.840	46.975	47.934	50.161	48.805	47.746	48.334	45.372
Procent	80	82	73	71	71	70	71	

Vielser & velsignelser:

	1996	2000	2004	2008	2012	2014	2015	2016
Vielser FK	18.687	18.172	16.207	14.318	10.025	9.694	9.765	10.479
Velsignelser	-	-	-	1.865	1.483	1.299	1.251	1.370
Borgerlige vielser	-	18.078	19.360	20.612	16.215	15.815	16.506	18.237

Begravelser/Bisættelser vs. døde:

	1996	2000	2004	2008	2012	2014	2015	2016
Døde	63.312	58.873	57.868	54.914	52.529	50.938	52.555	52.443
Begravelser/ Bisættelser FK	59.250	54.600	-	48.751	45.271	42.734	43.993	43.776
Begr./Bisat i FK i %	94	93	-	89	86	84	84	83,5

Til eftertanke...

Den danske folkekirke er ganske langsomt ved at miste fodfæste i den danske befolkning. Medlemsprocenten er støt dalende i hele landet også blandt indbyggere med dansk herkomst, dåbsprocenten falder, brugen af kirkerummet til livets særlige dage falder og der har været perioder med mange udmeldelser de senere år.

Fra 1.1.2016 til 1.1.2017 har folkekirken totalt set fået 26.053 færre medlemmer. Faldet udgøres af forskellen mellem indmeldte og udmeldte samt frafald ved død. Og nok er stigningerne i antallet af udmeldelser i visse år markante i forhold til antallet af udmeldelser i ”almindelige år”, men set i forhold til det samlede antal af folkekirkemedlemmer, var det fx blot 0,56 % af medlemmerne, der valgte at melde sig ud af folkekirken i det store udmeldelsesår 2016. Og sammenholder man de 24.728 udmeldelser i 2016 med antallet af indmeldelser samme år på 44.766 står det klart, at man kan langt fra dømme folkekirken i krise på basis af enkelte års stigninger i antallet af udmeldelser.

Når vi ser et støt fald i medlemsprocenten i disse år, skyldes det især disse tre forhold:

1) almindelig samfundsudvikling i et multikulturelt samfund, hvor en stigende andel indbyggere har anden etnisk baggrund end dansk og derfor ikke umiddelbart har et tilhørsforhold til den danske folkekirke

2) etnisk danske forældres fravalg af dåb for deres børn. Som anført i et tidligere afsnit, er det i dag ca. 28 % af de etnisk danske 0-4 årige, som ikke er blevet meldt ind i folkekirken. Trods folkekirkernes gode initiativer i forhold til at oparbejde et tættere forhold til de danske børnefamilier i form af babysalmesang, minikonfirmandundervisning, spaghettigudstjenester m.v., har der i perioden 2007-2016 ikke været en stigning i andelen af 13-15 årige², som tilvælger dåb i forbindelse med konfirmationen og på den måde udligner den faldende dåbsprocent blandt nyfødte

3) forskellen mellem frafald ved død og tilgang af nyfødte. Man regner med, at cirka 90 % af dem, der dør, var medlem af folkekirken, mens kun ca. 60 % af dem, som bliver født, bliver døbt og dermed medlem af folkekirken

Hvad er så baggrunden for den dalende tilslutning til folkekirken hos indbyggere af dansk herkomst?

- Generelt traditionsforfald?
- Besparelse ved ikke at betale kirkeskat?
- Bliver vi mere ”os selv nærmest” og kan ikke se, at kirkens diakonale funktioner kommer os ved?
- Frafald til andre religioner/kirkesamfund?
- Har efterkrigsgenerationen og deres børn oplevet så stort velfærdsløft, at man ikke ved, hvad det vil sige at mangle og derfor ikke har brug for et fælles ståsted?
- Har psykologer/terapeuter erstattet præstens rolle som sjælesørger?
- Formidler kirken sit budskab godt nok?
- Uenighed om folkekirkens rolle?

Årsager og forklaringerne kan være mange, men det store spørgsmål er vel nok, om og hvad folkekirken kan gøre for også i fremtiden at eksistere som reel folkekirke med overvejende flertal af medlemmer i befolkningen.

² Antallet af indmeldte 13-15 årige i forhold til antallet af potentielle konfirmander (1/3 af alle 13-15 årige etnisk danskere) samme år.

Befolkningsbevægelser

Tabelmaterialets tabel 2 fortæller om befolkningsbevægelser ved opgørelserne i 1996, 2000, 2004, 2008, 2011 og 2014. Der refereres i dette afsnit til 2014-tallene som nutid. Alle tallene er opgjort for et år og gælder for året før optællingsdagen, således at 2014-tallene dækker befolkningsbevægelser i perioden 1/1-31/12 2013. Tabellen angiver både de absolutte tal og desuden procentvise beregninger på baggrund af folketallet pr. 1. januar i opgørelsesåret.

Befolkningsbevægelser

Der skal knyttes følgende begrebsforklaringer til diagrammet nedenfor:

Indvandrede: Personer, som flytter til Danmark fra udlandet

Udvandrede: Personer, som flytter fra Danmark til udlandet

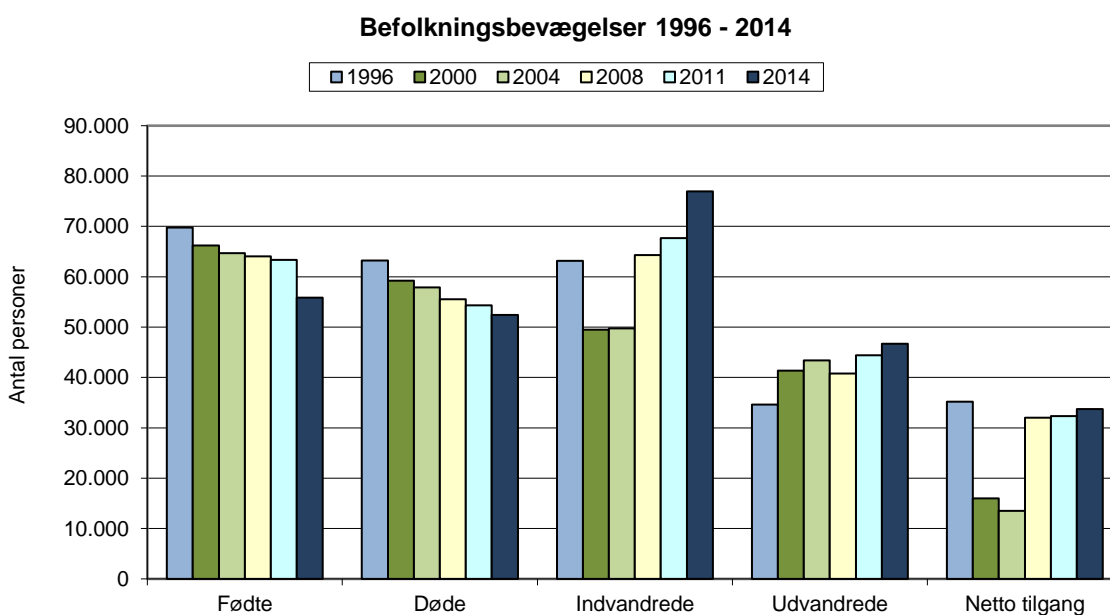
Nettotilgang: = fødte – døde + tilflyttede – fraflyttede + indvandrede - udvandrede

Som det kan ses af diagrammet, har Danmark i de seneste 18 år haft en nettotilgang i befolkningstallet. Dette skyldes dels et fødselsoverskud – altså at der fødes flere, end der dør – og et overskud af indvandrede i forhold til udvandrede.

Tallene for hhv. fødte og døde viser et mindre og jævnt fald i antal i løbet af perioden, dog med et større fald i antallet af fødte i 2014.

Billedet for ind- og udvandrede er noget mere broget. I perioden 1.1. – 31.12 1995 (1996) har der været en forholdsvis stor indvandring på 63.185 personer, men både i 1999 (2000) og i 2003 (2004) har indvandringen været betydeligt lavere – omkring 20 % lavere for begge årstal. I 2007 (2008) stiger antallet af indvandrede markant og ender en smule højere end i 1995 (1996). I 2010 (2011) skete en yderligere stigning til 67.699 personer, og i løbet af 2013 (2014) når indvandringstallet nye højder med 76.950 personer. Antallet af udvandrede var på 34.625 personer i 1995 (1996) og steg med 19,4 % i 1999 (2000) til 41.338 personer. I de følgende måleår har antallet af udvandrede svinget en smule og i 2013 (2014) ses periodens højeste antal udvandrede med i alt 46.667 personer.

Totalt set har Danmark fået mere end 30.000 flere indbyggere i 4 ud af de 6 måleår i diagrammet, og man må derfor sige, at der er konstant befolkningstilvækst i det danske samfund.



Man kan man også tælle en anden type befolkningsbevægelser, nemlig til- og fraflytninger hen over sogne-, provsti- eller stiftsgrænser, og der benytter man – her fx på sogneplan - følgende definition af begreberne:

Tilflyttede: Personer, som flytter fra en adresse i Danmark til en adresse i sognet
Fraflyttede: Personer, som flytter fra en adresse i sognet til en adresse andetsteds i Danmark

Beregningen kan ikke laves på landsplan, fordi der i det tilfælde vil være tale om ind- og udvandring.

Til- og fraflytningsoplysninger giver viden om, hvor mobil en befolkning et givent område har. Mobiliteten måler man i *"Flyttehyppighed"*, som dækker over gennemsnittet af tallene for hhv. til- og fraflytning i procentandel i forhold til den samlede befolkning. I nogle storby sogne er flyttehyppigheden så høj, at befolkningen statistisk set udskiftes på blot 2½ år, mens der i landsogne kan være så lav en flyttehyppighed, at befolkningen statistisk set først er udskiftet efter 20 år eller mere.

Typisk er der en væsentligt højere flyttehyppighed blandt indbyggere under 30 år, og forklaringen herpå skal bl.a. findes i, at mange unge flytter til byerne i forbindelse med uddannelsesstart og at de ofte skifter bolig flere gange i og omkring deres uddannelsesby.

Til eftertanke...

Den store forskel på flyttehyppigheden på land og i by har stor betydning for, hvilken menighed, kirken kan forvente at have, og det betyder også noget for den måde, man kan og skal kommunikere sine budskaber på.

På landet, hvor befolkningen har samme bopæl gennem en årrække, er der god mulighed for at have en fast tilknytning til menigheden og et tættere personligt forhold. Det vil givet være nemmere at etablere faste traditioner og arrangementer i kirkelivet, også fordi mange formentlig benytter deres lokale sognekirke og ikke kører til et nabosogn for at komme til gudstjeneste eller andre arrangementer. Her kan i høj grad sættes på "den lange bane".

I byen, hvor befolkningen er mere flyvsk, og hvor der er flere kirker inden for kort afstand, er det sandsynligt, at man ikke nødvendigvis benytter sig af tilbuddene i sin egen sognekirke, men også gerne besøger andre kirker i byen. Kirken i byen er derfor nødt til at forholde sig anderledes til sin menighed og byde ind på "den korte bane" i den periode af livet, som indbyggeren er bosat i sognet, eller kirken kan vælge at have en særlig profil, som også tiltrækker andre end egne sognebørn.

I det hele taget er det nødvendigt for kirkerne at overveje, hvor stor sognebevidsthed, der findes blandt befolkningen i netop deres sogn. Nogle steder giver sognegrænserne stadig mening, men langt de fleste steder er det ikke noget, som folk tillægger nogen betydning. I stedet for en bevidsthed omkring sognet er der især i byerne hos nogle en kirke-bevidsthed, hvor man bevidst vælger én kirke som sin "sogne"-kirke uden nødvendigvis at bo i nærheden af kirken. Man løser heller ikke nødvendigvis sognebånd, og derfor skal kirkerne tænke over, hvordan de kommunikerer med relevante personer både i og udenfor selve sognet.

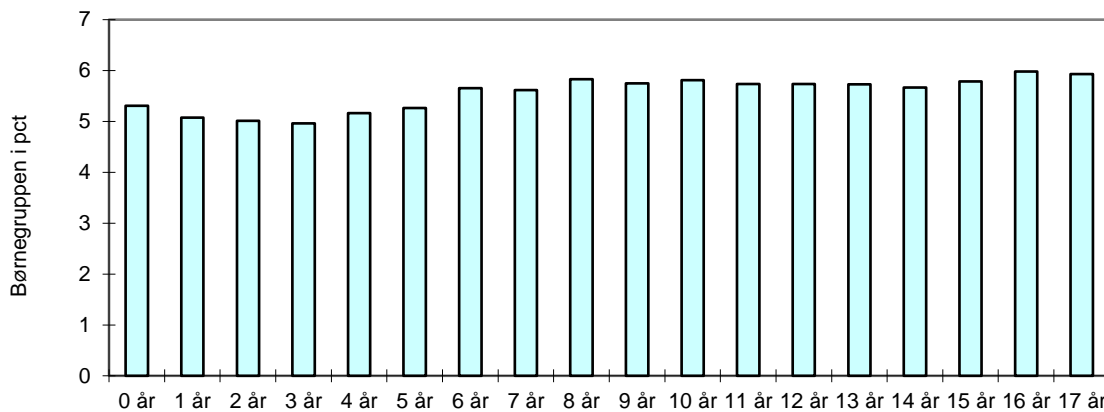
Børn og unge

Talmaterialets tabel 3 fortæller om børnegruppens sammensætning pr. 1. januar 1996, 2000, 2004, 2008, 2011, 2014 og 2017 fordelt på køn. Tabellen omfatter 18 årgange, de 0-17-årige, og der angives både absolutte tal og den procentvise fordeling.

Børnetallet

Der er i alt 1.168.222 børn under 18 år i Danmark. Af disse er 87 % af dansk herkomst. Nedenstående diagram viser procentfordelingen i de forskellige årgange. Som det fremgår, er antallet af børn relativt jævnt fordelt over alle årgange dog med et lille underskud af børn mellem 0-5 år.

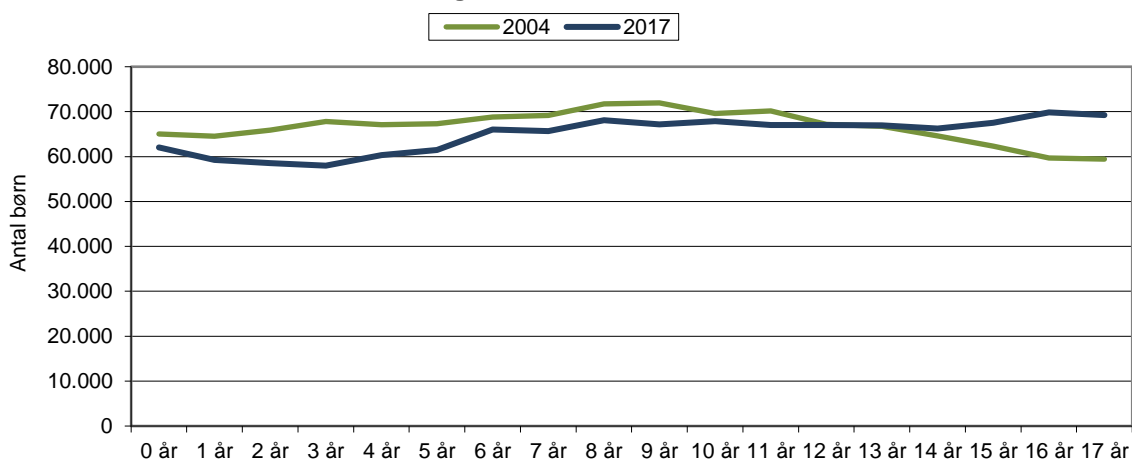
Børneårgangene i % - 2017



På landsplan udgør børnene mellem 0-17 år i dag 20,3 % af den samlede befolkning. I 2004 var der 30.739 flere børn mellem 0-18 år end i dag, og dengang udgjorde børnene 22,1 % af befolkningen.

Diagrammet nedenfor viser børnetallets udvikling fra 2004-2017 i årgange, og her ses det, at der er tale om fald i antallet af 0-11 årige, relativ stabilitet i antallet af 12-14 årige og stigning i antallet af 15-17 årige.

Udviklingen i børnetallet i 2004 - 2017



Til eftertanke...

Gruppen af 0-17 årige udgør 20 % af den danske befolkning, og cirka 87 % af alle børnene har dansk herkomst. Dermed er der altså fortsat en rigtig stor målgruppe at sigte efter, hvis folkekirkerne vil forsøge at knytte børnene og deres familier tættere til kirken. Den relativt jævne fordeling i aldersgrupperne giver overordnet set mulighed for at lave arrangementer for enhver aldersgruppe. Der er naturligvis udsving i børnetallet på sogneplan, og hvert sogn bør derfor gøre sig bevidst om sine demografiske forhold og deraf følgende muligheder for at etablere aktiviteter for menigheden.

Husstande

Tabel 4 fortæller om husstandsfordelingen, bruttoindkomster, medianindkomster, boligtyper og bilejere pr. 1. januar 1996, 2000, 2004, 2008, 2011 og 2014. Der refereres i dette afsnit til 2014-tallene som nutid. Tabellen er delt på to sider – den ene med de absolutte tal og den anden med de procentvise beregninger.

Med en "husstand" forstås stort set det samme som en postadresse. Husstandene er delt op i 7 husstandstyper: Enlige og par under 50 år (uden børn), enlige og par over 50 år (uden børn), enlige med børn, par med børn og øvrige husstande, som refererer til husstande, hvor der bor mere end to personer over 18 år. Det kan være bofællesskaber og plejehjem, men det kan også være familier med hjemmeboende børn, der har nået myndighedsalderen. "Par over 50 år" betyder, at den ældste har rundet denne alder.

Husstandstyper

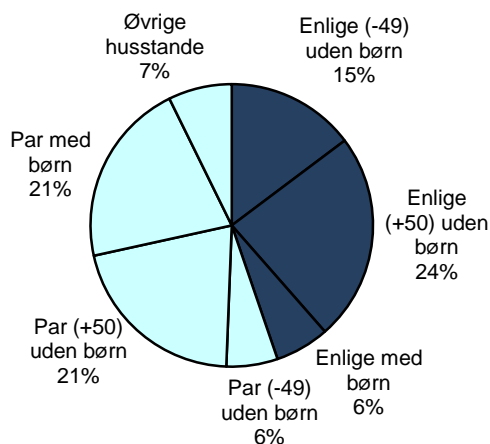
Der er 2.607.423 husstande i Danmark, hvilket er betydeligt flere end i 1996, hvor der var 2.355.910 husstande. Det betyder altså, at der er blevet 251.513 flere husstande på landsplan i løbet af den mellemliggende periode. Det svarer til en stigning i antallet af husstande på 11 %.

Den gennemsnitlige husstandsstørrelse i Danmark er på 2,15 personer. I perioden 1990 – 2008 har husstandsstørrelsen været faldende, som det ses af nedenstående skema, men er stagneret siden 2008 og har de seneste år ligget på 2,15 personer.

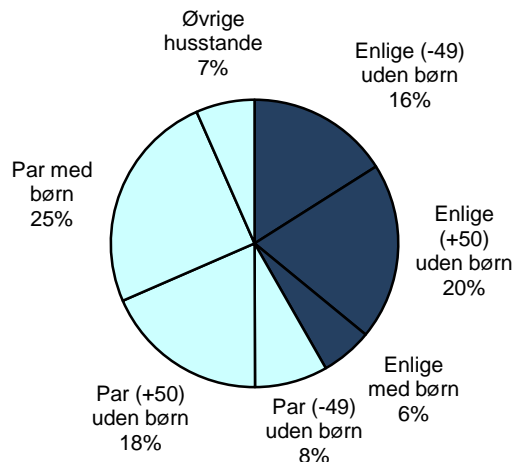
Årstal	1990	1993	1996	2000	2004	2008	2011	2014
Husstandstr.	2,28	2,24	2,22	2,19	2,18	2,15	2,15	2,15

Overordnet set kan man skelne imellem to typer af husstande. Dem med to eller flere beboere over 18 år (par-husstande) og dem med kun én beboer over 18 år (singler eller enlige). De første er de husstandstyper, der er markeret med lys blå i cirkeldiagrammerne nedenfor, og de næste er dem, der er markeret med mørk blå.

Husstandstyper i Danmark 2014

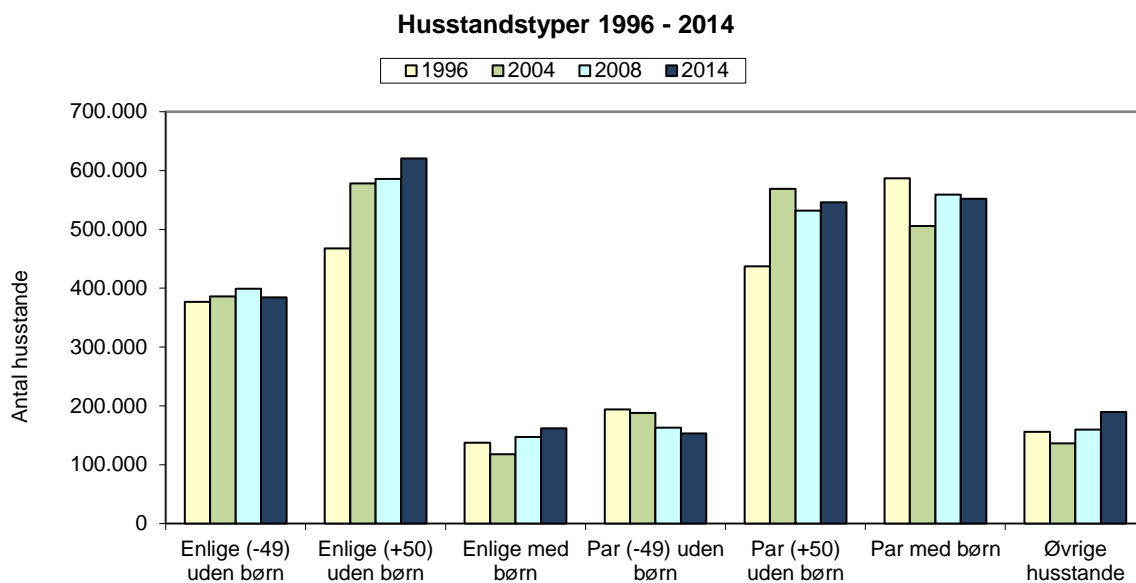


Husstandstyper i Danmark 1996



De største husstandstyper i Danmark er *Enlige (+50) uden børn* med 23 %, *Par med børn* med 22 % og *Par (+50) uden børn* med 21 %. Ser man på de tilsvarende husstandstyper i 1996, er der sket en mindre udvikling, idet antallet af *Enlige (+50) med børn* var 3 % lavere, *Par med børn* 2 % højere og *Par (+50) uden børn* var 2 % lavere.

Sammenholder man antallet af single-husstande og par-husstande i 2014 og 1996, ser man at der har været en stigning i antallet af single-husstande med 3 %, hvilket har god sammenhæng til tabellen på forrige side, som viste, at der var sket et fald i den gennemsnitlige husstandsstørrelse.



Af diagrammet over udviklingen i husstandstyperne siden 1996 kan man se, at der er sket nogle forskydninger i fordelingen af husstandene i Danmark.

Alle single-husstandstyperne er steget i antal siden udgangspunktet i 1996. *Enlige med børn* oplevede et mindre fald i antal i 2004, men antallet steg herefter igen og er endt på periodens højeste niveau i 2014, dog uden at stigningen er bemærkelsesværdigt stor. Antallet af *Enlige (-49) uden børn* var svagt stigende frem til 2011, hvorefter der har været et mindre fald. Antallet af *Enlige (+50) uden børn* er derimod vokset markant i løbet af perioden med størst vækst i 2004 og 2014. Samlet set er antallet af singlehusstande steget med 19 % siden 1996.

Antallet af *Par (-49) uden børn* og *Par med børn* er faldet en smule i perioden 1996-2014. For den første gruppes vedkommende har faldet været jævnt over hele perioden. Antallet af *Par med børn* faldt meget i 2004, hvorefter fulgte en klar stigning igen i 2008, og et mindre fald i 2014 gør, at der i 2014 er færre husstande med *Par med børn* end i 1996. Samlet set er antallet af disse to typer parhusstande faldet med 10 %.

Antallet af *Øvrige husstande* er steget en del i perioden 1996-2014, men har dog undervejs oplevet et mindre fald i 2004. Samlet set er antallet steget med 22 %.

Antallet af husstande med personer over 50 år er gået frem med 29 % siden 1996, og i dag er der i alt 1.166.413 af disse husstande i Danmark. Der er tale om stigning blandt såvel enlige som par over 50 år. Antallet af husstande med personer under 50 år er gået tilbage med 6 %, og her er der tale om en stigning i antallet af enlige og et større fald i antallet af par under 50 år. Antallet af børnefamilier er faldet med knap 2 %, og dette dækker over, at der er blevet flere enlige med børn og færre par med børn i perioden.

Til eftertanke...

Der er kommet væsentlig flere husstande med personer over 50 år i Danmark i løbet af de seneste 15 år. Tilvæksten er formentlig især sket i aldersgruppen 55-69 år ifølge oplysningerne om vækst i de forskellige aldersgrupper i tabel 1. Det er især personer i disse husstande - og især i singlehusstandene – der inden for en kort årrække er i fare for at blive ensomme, fordi fx. fysiske skavanker besværliggør eller forhindrer aktiviteter udenfor hjemmet. Her kan der måske ligge en større opgave for kirkens fremtidige diakonale arbejde, og det bør give anledning til overvejelser om tilbud til singlehusstandene.

Husstandsindkomster

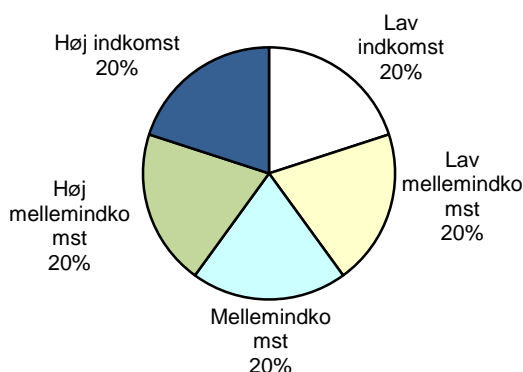
Dette afsnit handler om, hvordan husstandene fordeler sig i forhold til husstandsindkomsten. Bemærk at det er indkomsten for hele husstanden og før fradrag, altså bruttoindkomsten, der er anført.

Der anvendes fra og med 2014-tallene følgende inddeling:

Lav indkomst:	0-188.106 kr.
Lav mellemindkomst:	188.107-309.997 kr.
Mellemindkomst:	309.998-476.381 kr.
Høj mellemindkomst:	476.382-724.450 kr.
Høj indkomst:	Over 724.450 kr.

Som det ses i diagrammet for hele Danmark, giver denne fordeling en opdeling af de danske husstande med 20 % i hver indtægsgruppe.

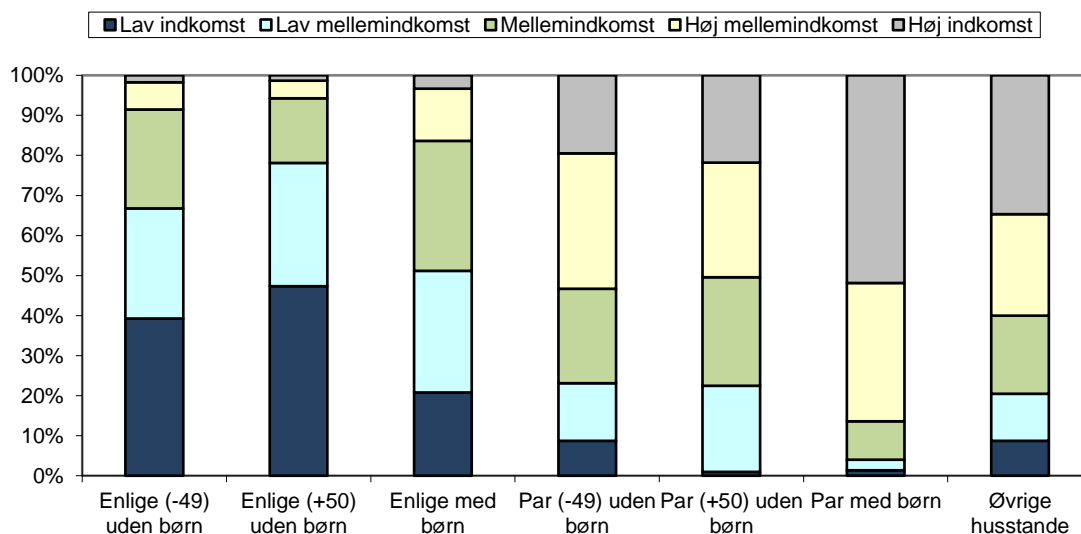
Husstandsindkomster i Danmark 2014



Danmarks Statistik opgør indtægterne pr. husstand og ikke pr. indbygger. Det betyder, at singlehusstandene naturligt vil have en lavere indtægt end parhusstandene og oftere vil være at finde i lavere indkomstgrupper.

Næste diagram viser den procentvise fordeling af indtægsgrupper i de forskellige husstandstyper i 2014.

Indkomst i husstandstyperne 2014



Går man nærmere ind i indkomstfordelingen, ses det, at det er de enlige, der fylder i lavindkomstgruppen. De ældre enlige fylder mest i den laveste indkomstgruppe efterfulgt af enlige uden børn. Disse to grupper udgøres i et vist omfang af pensionister og studerende, der typisk har lav indkomst i form af pension og SU. De yngre enlige med børn har lidt større indtægter, formentlig fordi de er i job, og derfor fylder mere i

gruppen lav mellemindkomst. Det er forsvindende få singlehusstande, som ligger i den højeste indkomstgruppe.

Par med børn dominerer markant i den højeste indtægtsgruppe og fylder godt i den næsthøjeste indkomstgruppe også. Det er altså den husstandstype i landet, som suverænt har det højeste indkomstniveau. Der er i det hele taget relativt få parhusstande i de to laveste indkomstgrupper, hvilket også gælder for Øvrige husstande.

Kun i husstandstypen *Par (+50) uden børn* er fordelingen i indtægtsgrupperne nogenlunde jævn, og dog er værd at lægge mærke til, at der er et forsvindende lille antal husstande i laveste indkomstgruppe.

Bruttomedianindkomst

Medianen er den indkomst, der deler en række af husstandsindtægter i 2 lige store dele, hvor den ene halvdel ligger under tallet og den anden halvdel ligger over tallet. Bruttomedianen er altså Danmarks midterste brutto-husstandsindkomst. I modsætning til et almindeligt gennemsnitstal påvirkes det ikke af enkelte husstandes store indtægter. Tallet kan især bruges til at give et indtryk af indkomstniveauet for de enkelte husstandstyper.

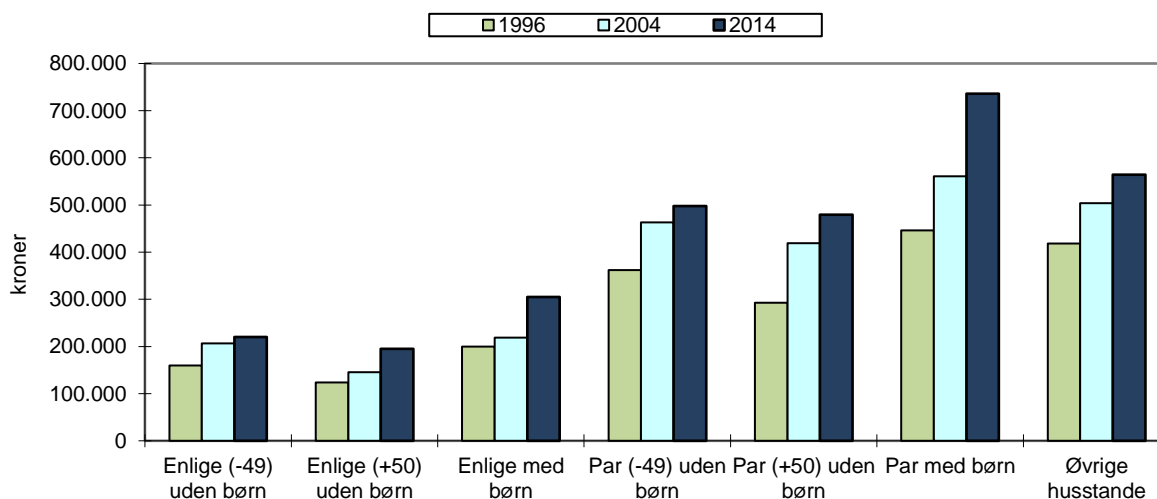
Udviklingen i bruttomedianindkomsten (den midterste husstandsbruttoindkomst) på landsplan i perioden 1993-2011 ser således ud:

Årstal	1993	1996	2000	2004	2008	2011	2014
Beløb t.kr.	259	278	296	320	338	370	381

Der har altså været en jævn stigning i bruttomedianindkomsten på lige omkring kr. 20.000 pr. interval frem til 2008, og herefter en stigning på kr. 30.000 til år 2011 og på kr. 11.000 til år 2014. Gennemsnitligt svarer det til en årlig stigning på kr. 5.810 om året i de seneste 21 år.

Man kan dog ikke på den baggrund konkludere, at de danske husstande er blevet væsentligt rigere i samme periode, fordi leveomkostningerne også har været stigende siden 1993.

Medianindkomster i Danmark 1996-2014



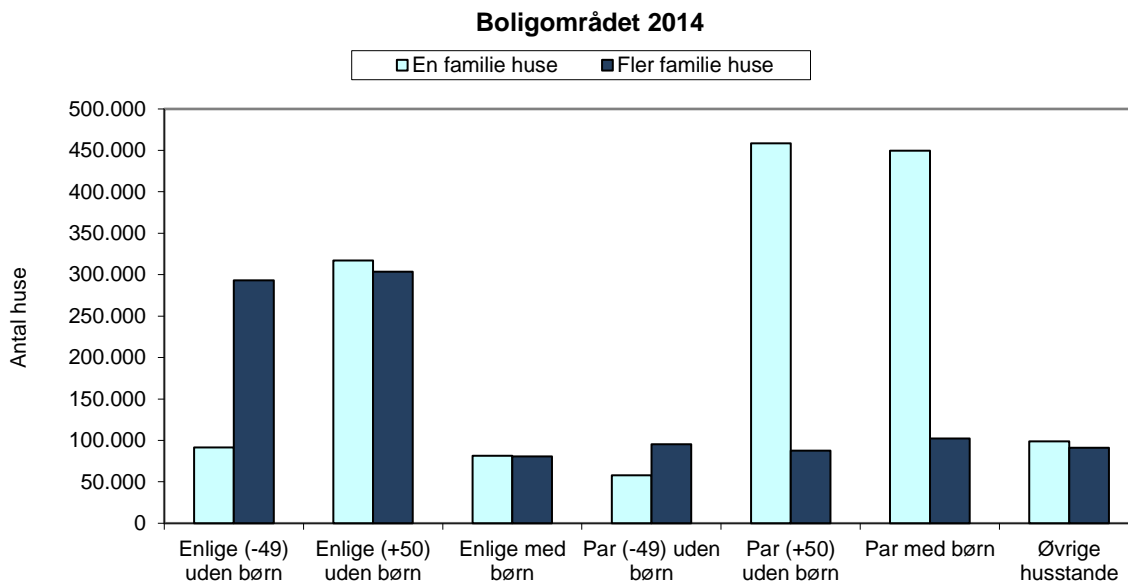
Ovenstående diagram viser bruttomedianindkomster i Danmark i perioden 1996-2014 fordelt på husstandstyper. Som det fremgår, har alle husstandstyper oplevet kontinuerlig stigning i bruttomedianindkomsten, hvoraf de største stigninger er sket blandt *Par (+50) uden børn* og *Par med børn*.

Husstande med bil

I statistikken er det også anført, hvor mange husstande, der har bil. På landsplan i 2014 har godt 63 % af samtlige husstande bil, hvilket er en stigning fra 1993, hvor 52 % af husstandene havde bil. Procentandelen af husstande med bil stiger naturligvis i takt med indtægten og der er således forholdsvis få husstande med lav indkomst eller lav mellemindkomst, som har bil.

Boligtyper

Når man taler om boligtyper, ser man på, om indbyggerne bor i *Enfamiliehus* (stuehus - parcelhus - rækkehus) eller i *Flerfamiliehus* (højhus - boligblok - karré - bofællesskab). På landsplan bor 60 % af husstandene i enfamiliehus og 40 % i flerfamiliehus.



Af diagrammet over boligområdet kan man se, at langt de fleste par bor i enfamiliehus, mens de yngre enlige uden børn hovedsageligt bor i flerfamiliehus. Ser man på grupperne af ældre enlige, enlige med børn, yngre par med børn og øvrige husstande, er der en nogenlunde ligelig fordeling mellem en- og flerfamiliehus.

Til eftertanke...

Ud fra en kirkelig vinkel er antallet af husstande med egen bil interessant, idet bilen især i landområder kan være betingelsen for at deltage i kirkens arrangementer. Man kan i øvrigt overveje, hvorvidt adgangen til egen bil medfører, at visse grupper af indbyggere er væk i weekenderne for f.eks. at gøre brug af kultur-, shopping- og fritidstilbud i de større byer eller for at besøge familie og venner.

I fortsættelse af bemærkningen om diakonalt arbejde i afsnittet om husstandstyper viser også dette afsnit, at det især er de enlige over 50 år, som er i risiko for at blive ensomme. Over halvdelen af de enlige over 50 år, som ikke har hjemmeboende børn, bor i enfamiliehus. Sammenholdt med at denne gruppe også ligger massivt i kategorien ”lav indkomst” og dermed også kan være begrænset rent økonomisk, har vi i hvert fald teoretisk set en skrøbelig gruppe, der kunne have glæde af kirkens diakonale arbejde og sociale tilbud.

Arbejdsstillinger

Tabel 5 i talmaterialet fortæller om arbejdsstillinger, arbejdsløshed, pension/efterløn og uddannelsessøgende, og forholder sig til befolkningen over 15 år, fordelt på køn, med tal pr. 1. januar i optællingsåret. Der refereres i dette afsnit til 2014-tallene som nutid.

Desværre er der undervejs i statistikkernes historie sket ændringer i opgørelsesformen hos Danmarks Statistik, så tallene fra før 2004 kan ikke umiddelbart sammenlignes med tallene fra 2004-2014.

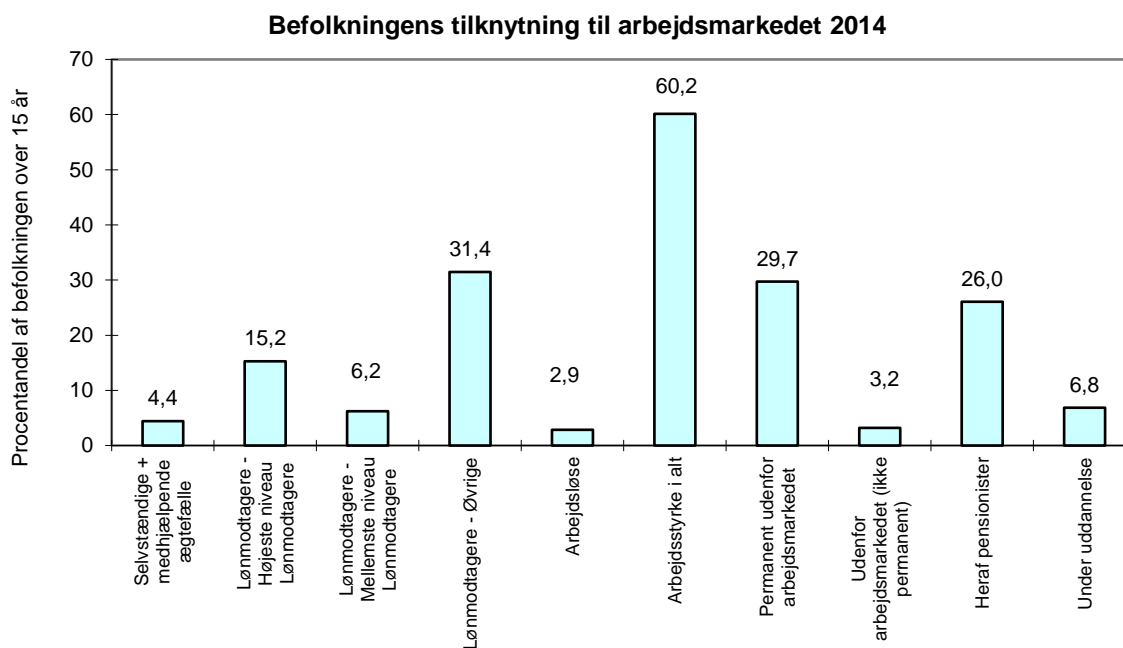
Forskellen består først og fremmest i, at man fra år 2000 fra Danmarks Statistiks side har valgt at ændre klassifikationerne og at tælle efterlønsmodtagere til gruppen af pensionister, ligesom betegnelserne for de forskellige grupper blev ændret til de betegnelser, man opererer med i dag: Lønmodtagere på højeste niveau og mellemniveau samt øvrige lønmodtagere.

Danmarks Statistik inddeler arbejdsstyrken i følgende klassifikationer:

- **Selvstændige og medarbejdende ægtefæller.**
- **Lønmodtagere på højeste niveau**, der refererer til et færdighedsniveau svarende til en afsluttet universitetsuddannelse.
- **Lønmodtagere på mellemste niveau**, der svarer til en afsluttet kort eller mellemlang uddannelse, påbegyndt efter det 17. eller 18. leveår.
- **Øvrige lønmodtagere**, der henviser til en treårig uddannelse, påbegyndt i en alder af 14 eller 15 år.
- **Arbejdsløse**

Arbejdsstillinger

Som det ses af diagrammet nedenfor, udgør Danmarks arbejdsstyrke 60 % af alle personer over 15 år, fordelende sig med 64 % af landets mandlige befolkning og 57 % af kvinderne. Den betydelige forskel mellem mænd og kvinder skyldes bl.a., at en større del af kvinderne er pensionister, fordi kvinders levealder er højere. I 2008 var den samlede arbejdsstyrke på 65 %.



Pensionister og efterlønsmodtagere

Diagrammet på forrige side angiver også andelen af pensionister Danmark. Denne gruppe udgør 26 % af indbyggerne over 15 år, og udgør altså langt størstedelen af de 30 % af befolkningen, som er permanent uden for arbejdsmarkedet. Groft skitseret forsørger 2/3 af befolkningen over 15 år altså den resterende 1/3.

Der er i alt 1.201.554 folkepensionister, førtidspensionister, invalidepensionister samt efterlønsmodtagere i Danmark. Af disse udgør kvinderne 58 % og mændene 42 %. En væsentlig forklaring er som tidligere nævnt, at kvindernes levealder er højere end mændenes.

Af tabel 1 fremgår det, at der er 1.026.532 personer over 65 år i Danmark. Det vil altså sige, at ca. 175.000 personer i gruppen af pensionister, efterlønnere og førtidspensionister er under 65 år. Der er naturligvis også personer over 65 år i arbejde.

Arbejdsløshed

Arbejdsløshedstallet i Danmark er 1.1.2014 beregnet til 2,9 %, hvilket er en stigning siden 2008, hvor andelen var 1,8 %. Den stigende arbejdsløshedsprocent kan formentlig tilskrives den finansielle krise, som har skabt øget arbejdsløshed flere steder i landet. Der er i absolutte tal 131.595 arbejdsløse pr. 1.1.2014. Lægges antallet af arbejdsløse og antallet af personer uden for arbejdsstyrken sammen, når man frem til at 36 % af alle borgere over 15 år ikke har nogen erhvervmæssig beskæftigelse i dagtimerne.

Personer udenfor arbejdsmarkedet ikke permanent

Denne kategori dækker over personer på midlertidige overførselsindkomster som fx barselsdagpenge, sygedagpenge, integrationsydelse og kontanthjælp m.fl.

I 2014 er der 147.012 personer i denne kategori, svarende til 3,2 % af befolkningen over 15 år.

Personer under uddannelse

Der er 315.316 personer i kategorien "under uddannelse", hvilket svarer til 6,8 % af personer over 15 år.

Til eftertanke...

Der er en utrolig stor del af den danske befolkning over 15 år, som ikke har nogen erhvervmæssig beskæftigelse i dagtimerne; 36 % eller rundt regnet 1.650.000 personer. Nogle af disse personer er under uddannelse, andre er ganske givet allerede involveret i frivilligt arbejde og nogle har givet ikke ressourcer til det, men ikke desto mindre må der være et vist potentiale af frivillige kræfter i denne store gruppe af ledige hænder.

På frivilligraadet.dk oplyses der følgende fra den nyeste undersøgelse lavet af SFI af frivilligt arbejde blandt danskerne:

- *35 % af befolkningen over 16 år har udført frivilligt arbejde inden for det seneste år. Medtager man også dem, der har deltaget i tidsafgrænset frivilligt arbejde (fx afvikling af sportsarrangementer, indsamlinger eller samlet skrald i naturen, mv.) og frivillige på nettet (som udgør 2 %) kommer det samlede tal op på 43 %*
- *Også med hensyn til andelen af frivillige på de forskellige områder (idræt, kultur, det sociale område, mv.) er udviklingen fra 2004 – 2012 præget af stabilitet. Idræt er fortsat det største område med 11 % af befolkningen som frivillige (det samme som i 2004). På kulturområdet er der sket en*

stigning fra 3 % i 2004 til 5 % i 2012. På det sociale område er der både i 2004 og 2012 3 % af befolkningen der er frivillige

- *Samme andel som i 2004, nemlig ca. 1/3 har aldrig deltaget i frivilligt arbejde*
- *Der er ikke sket signifikante ændringer i forhold til udviklingen i antallet af frivillige uden for foreningsregi*

Om hvem, der er frivillige, oplyser SFI:

- *Det er lidt flere mænd end kvinder, der arbejder frivilligt. Det er 36 pct. af mændene og 33 procent af kvinderne, der har arbejdet frivilligt inden for det seneste år på mindst ét af de 14 områder*
- *I de yngste aldersgrupper op til aldersgruppen 26-35 år er andelen af frivillige imidlertid lidt større blandt kvinderne end blandt mændene.*
- *I aldersgruppen 55-65 år og især i aldersgruppen 66-75 år er andelen af frivillige signifikant større blandt mændene end blandt kvinderne.*
- *For både mænd og kvinder gælder det, at deltagelse i frivilligt arbejde mest hyppigt finder sted i aldersgruppen 36-45 år. Det er de travle årgange, som ikke alene bliver trukket ind i frivilligt arbejde gennem deres egne aktiviteter og interesser, men også gennem børnenes aktiviteter*
- *De mindste andele af frivillige findes i den yngste aldersgruppe og for kvindernes vedkommende også i den ældste aldersgruppe. Andelene i de øvrige aldersgrupper ligger tæt på gennemsnittet.*

I den kirkelige verden er der en overvægt af frivillige, som er fra de ældre årgange. Der sidder ca. 13.000 personer i menighedsråd landet over og yder en frivillig indsats i forhold til folkekirken. Gennemsnitsalderen for et menighedsrådsmedlem var ved seneste pr. 1.1.2012 58,8 år, og kun 6 % af medlemmerne var under 40 år. Frivillighed.dk oplyser, at der er stor parathed hos de 30-49 årige til at stille sig til rådighed med hjælpende hænder. Når nu vi ikke finder så mange fra den aldersgruppe i den kirkelige verden, er det måske fordi de er tilknyttet den lokale fodboldklub eller gymnastikforening, hvor deres børns medlemskab har inddraget dem i det frivillige arbejde.

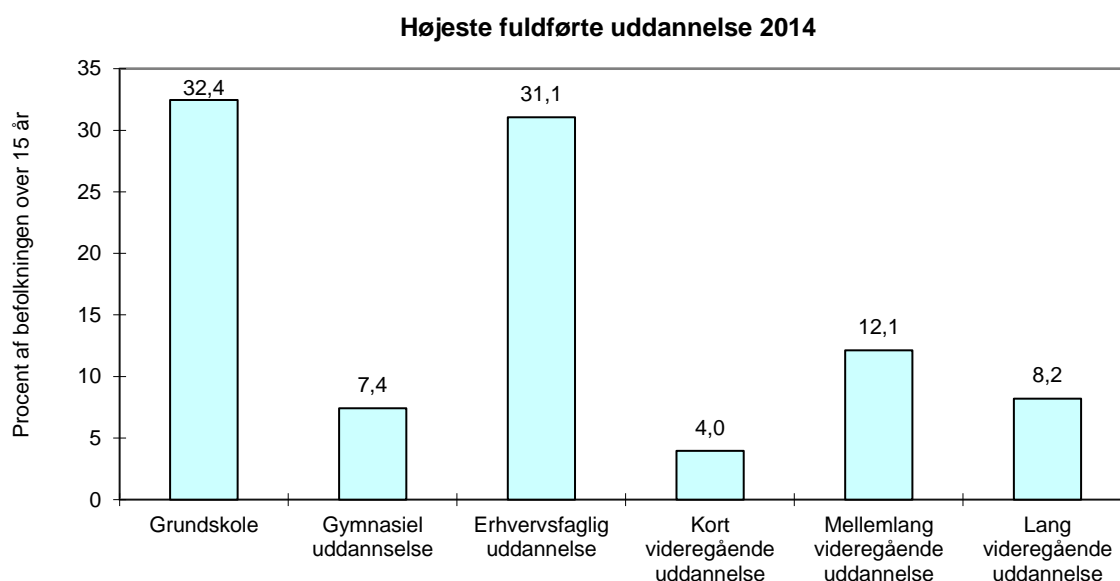
Mange menighedsråd kunne med fordel arbejde på at få yngre kræfter i hus, så der er nogle til at overtage, når de ældres kræfter slipper op. Menighedsrådenes opgaver bliver i disse år flere og mere komplicerede, og måske kan lige netop den udfordring tiltrække yngre medlemmer? Måske er der også en mulighed for, at kirker i lige så høj grad som idrætsklubber o.l. kan henvende sig til de 30-49 årige gennem deres børn?

Uddannelse og erhverv

Tabel 6 fortæller om den uddannelsesmæssige baggrund hos befolkningen over 15 år, fordelt på køn, pr. 1. januar 2014. Tallene omtales som nutid.

Tabel 7 i tabelmaterialet viser antallet af beskæftigede personer over 15 år pr. 1. januar i optællingsårene fordelt på 8 erhvervsgrupper og uddannelsessøgende. Der refereres i dette afsnit til 2014-tallene som nutid.

Højeste fuldførte uddannelse



Af diagrammet fremgår det, at en stor del af den danske befolkning over 15 år, fortsat kun har en grundskoleuddannelse. Faktisk er der tale om hele 32,4 %, som er uden anden uddannelse. Danmark er også et land, hvor der er rigtig mange med praktiske eller håndværksmæssige uddannelser, idet 31,1 % af befolkningen har en erhvervsfaglig uddannelse. Sammenlagt har 24,3 % af befolkningen læst videre efter en gymnasial uddannelse og har hhv. en kort-, mellemlang- eller lang videregående uddannelse. 7,4 % har en gymnasial uddannelse som højeste gennemførte uddannelse.

Her følger nogle eksempler på de forskellige uddannelser:

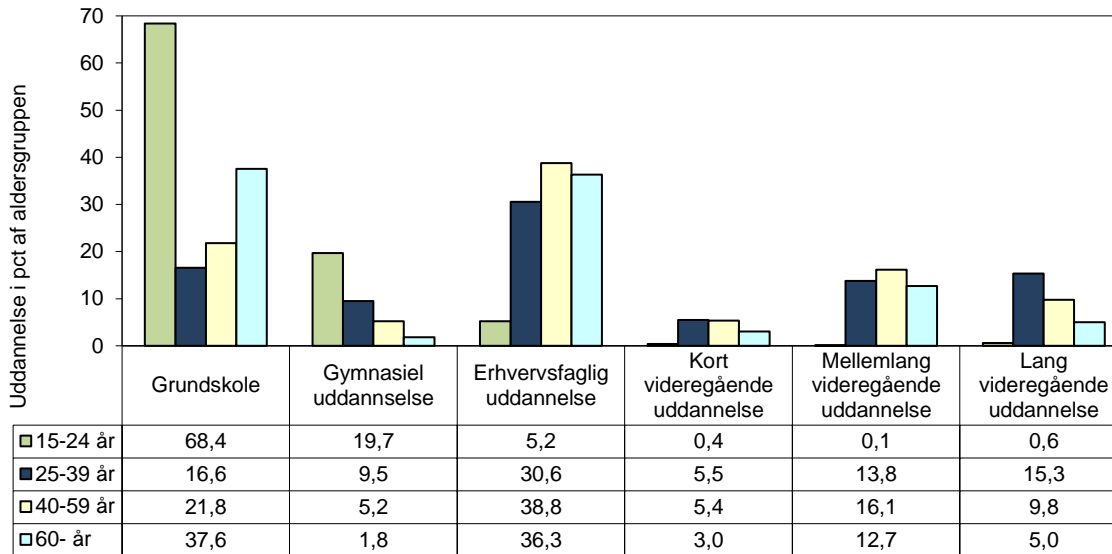
Erhvervsfaglig: Handel & kontor, servicefag, sekretær, murer, tømrer, mekaniker, grafiker, landmand.

Kort videregående (2 år): datamatiker, designteknolog, finansøkonom, installatør, laborant, tandplejer, ejendomsmægler, akademiøkonom, merkonom, laborant, politimand

Mellemlang videregående (3-4 år): Bygningskonstruktør, diplomingeniør, folkeskolelærer, pædagog, socialrådgiver, sygeplejerske, ergoterapeut, fysioterapeut, jordmoder, bachelorer.

Lang videregående (5-8 år): Kandidatuddannelser og ph.d.-grad fx indenfor humaniora, pædagogik, teknik, samfundsvidenskab, naturvidenskab, sundheds-, veterinær og landbrugsvidenskab.

Aldersgruppernes uddannelsesniveau 2014



Ovenstående diagram viser uddannelsesfordelingen i % af den samlede befolkning over 15 år i de forskellige aldersgrupper. Med andre ord: Forrige diagram viste os fx, at 32,4 % kun havde en grundskoleuddannelse, og dette diagram viser så aldersfordelingen blandt disse 32,4 %.

Som det fremgår, vejer de 15-24 årige naturligt nok tungest i kolonnen ”grundskole”. Det skyldes, at de stadig er undervejs på de gymnasiale eller erhvervsfaglige uddannelser og derfor endnu tæller ikke med i statistikken for disse uddannelser. Tallene er som tidligere nævnt baseret på højeste gennemførte uddannelse.

I gruppen af 25-39 årige er der en klar dominans af erhvervsfaglige uddannelser, en nogenlunde jævn fordeling mellem grundskole, mellemlang- og lang videregående uddannelse, mens færre har en kort videregående uddannelse.

Blandt de 40-59-årige er erhvervsfaglig også den dominerende uddannelsestype, men der også mange, som har grundskoleuddannelsen som højeste færdiggjorte uddannelse. Endvidere er de 40-59-årige den aldersgruppe, der er flest af med mellemlang videregående uddannelse og nogle har også en lang videregående uddannelse. Andelene af 40-59 årige med en gymnasial- eller kort videregående uddannelse er beskedne.

Blandt de over 60-årige dominerer grundskoleuddannelsen og de erhvervsfaglige uddannelser, en del har en mellemlang videregående uddannelse og få har en lang videregående uddannelse. Ganske få 60+ årige har en gymnasial- eller kort videregående uddannelse.

Tidligere års tal for uddannelsesniveautet fortæller i øvrigt, at uddannelsesniveautet er stadigt stigende i Danmark.

En statistisk undersøgelse af sammenhængen mellem uddannelsesniveau og folkekirkemedlemskab pr. 1.1.2004 viste, at personer med en erhvervsfaglig uddannelse havde det højeste medlemskab af folkekirken og at medlemskabet faldt i takt med uddannelsesniveautet. Således havde personer med en lang videregående uddannelse det laveste medlemskab.

Tallene i tabellen nedenfor er hentet fra bogen ”Tørre tal om troen” fra 2007 og viser procentandele af folkekirkemedlemskab i forskellige uddannelsesniveauer pr. 1.1.2004.

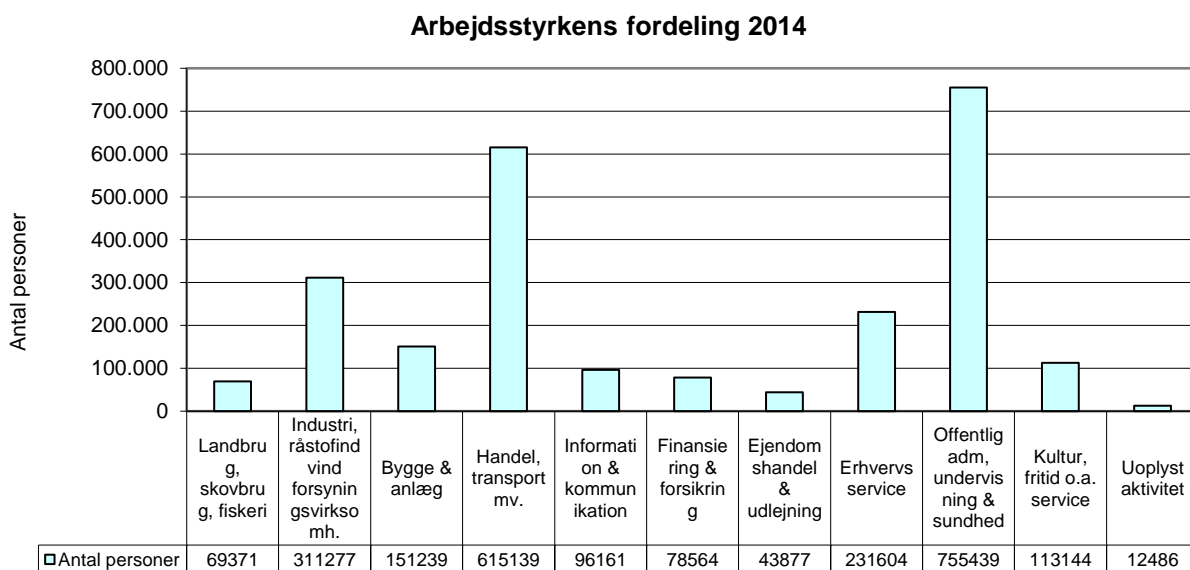
Grundskole	Gymnasial uddannelse	Erhvervsfaglig	Kort videregående	Mellemlang videregående	Lang videregående
87,7 %	79,4 %	89,6 %	83,9 %	82,6 %	74,7 %

Det er ikke muligt at give et historisk billede af denne sammenhængen, da der hverken tidligere eller senere er lavet en tilsvarende kørsel af disse tal.

Beskæftigelse blandt indbyggerne

De aktuelle tal for Danmark er opgjort i følgende grupper:

- Landbrug, skovbrug og fiskeri
- Industri, råstofvindning og forsyningsvirksomhed
- Bygge og anlæg
- Handel og transport mv.
- Information og kommunikation
- Finansiering og forsikring
- Ejendomshandel og udlejning
- Erhvervsservice
- Offentlig administration, undervisning og sundhed
- Kultur, fritid og anden service
- Uoplyst aktivitet
- Uddannelsessøgende



I diagrammet oven for ses befolkningens fordeling på de forskellige erhvervskategorier.

Beskæftigelsesområdet *Offentlig adm, undervisning og sundhed* er ubetinget det største felt i Danmark. Hele 31 % af de beskæftigede arbejder indenfor dette område. Det skal i den forbindelse understreges, at denne erhvervskategori er meget omfattende, da den omfatter den største del af den offentlige sektor som uddannelses-, sundheds- og socialektoren samt den kommunale administration.

Andre store kategorier er *Handel og transport m.v.* med 25 % af de beskæftigede samt *Industri, råstofudvinding og forsyningsvirksomhed* med 13 % af de beskæftigede og *Erhvervsservice* med 10 %. Andelen af ansatte i de øvrige erhvervskategorier er af noget mindre omfang.

Til eftertanke...

Tallene fra 2004 om medlemskab opdelt i forskellige uddannelsesniveauer viste, at jo længere uddannelse jo lavere medlemsprocent. Sammenholdt med tallene der viser, at uddannelsesniveauet i Danmark stiger og der bliver flere, som får en mellemlang eller lang videregående uddannelse, peger det på, at folkekirkens medlemstal bliver udfordret af et højere uddannelsesniveau. Hvordan vil kirkerne forholde sig til det?

Er man lokalt opmærksom nok på det faktum, at erhverv og uddannelse skal tænkes ind både ifht. kirkens tilbud, og hvilket sprog man benytter i sin kommunikation både i tale og skrift, men også i overvejelserne omkring, hvordan man involverer frivillige?
