

Demografisk Analyse

- med kirkeligt perspektiv!



Danmark 2011

Demografisk analyse af Danmark 2011 - med kirkeligt perspektiv

Tekst og redigering: Sille M. Fusager og Morten Skrubbeltrang
Talbearbejdelse: Sille M. Fusager
Kirkefondet, april 2011

Kildemateriale

Statistisk materiale fra Danmarks Statistik 1990, 1993, 1996, 2000, 2004, 2008-2011.
Statistiske efterretninger, Befolkning og Valg, Danmarks Statistik, 2011, 2010, 2008, 2004,
2000

Kirkeministeriets hjemmesides statistikoplysninger:

<http://www.km.dk/folkekirken/statistik-og-oekonomi/> kirkestatistik/folkekirken-
medlemstal.html og øvrige statiske oplysninger fra www.km.dk

Statistiske oplysninger vedrørende menighedsråd er hentet fra www.menighedsraad.dk

Kirkefondet

Peter Bangs Vej 1F

2000 Frederiksberg

tlf. 33 73 00 33

kirkefondet@kirkefondet.dk

www.kirkefondet.dk

Indholdsfortegnelse

Indholdsfortegnelse	3
Introduktion	4
Vigtigt vedr. det statistiske materiale	4
Danmarks befolkning	5
Befolkningens sammensætning	5
Indvandrere og efterkommere	8
Til eftertanke	9
Det kirkelige landskab	10
Folkekirkens struktur	10
Sogne i Danmark.....	11
Til eftertanke	12
Medlemskab af folkekirken	14
Til eftertanke	18
Befolkningsbevægelser	20
Befolkningsbevægelser.....	20
Til eftertanke	21
Børn og unge	23
Børnetallet	23
Til eftertanke	24
Husstande	25
Husstandstyper	25
Til eftertanke	27
Husstande efter indkomst	28
Husstandsindkomster.....	28
Bruttomedianindkomst	30
Husstande med bil.....	31
Boligtyper	32
Til eftertanke	32
Arbejdsstillinger	33
Arbejdsstillinger.....	34
Pensionister og efterlønsmodtagere	34
Arbejdsløshed	34
Personer under uddannelse.....	35
Til eftertanke	35
Uddannelse og erhverv	36
Højeste fuldførte uddannelse.....	36
Beskæftigelse blandt indbyggerne.....	38
Til eftertanke	40

Introduktion

Denne landsanalyse er udarbejdet på grundlag af Kirkefondets Sognestatistik, et statistisk materiale fra årene 1990, 1993, 1996, 2000 og 2004, det sognestatistiske materiale fra 2008, som er udarbejdet af Danmarks Statistik på foranledning af Kirkeministeriet og tal fra Danmarks Statistik fra 2009-2011 om folkekirkemedlemskab, befolkningen i sogne, kirkelige handlinger mv. Dette statistiske materiale giver det nyest mulige indblik i befolkningsudviklingen i Danmark, - med et kirkeligt perspektiv!

Demografisk viden har stor værdi for forståelsen af det samfund, som vi lever i. Det statistiske materiale, som Kirkefondet udarbejder, bliver rigtig interessant, når man bevæger sig på sogneniveau, fordi de 2.187 danske sogne er meget forskellige fx i forhold til geografisk beliggenhed og størrelse, infrastruktur, befolkningssammensætning, kulturelle tilbud og sociale netværk samt i forhold til folkekirkemedlemskab. En demografisk analyse på sogneplan giver menighedsrådene konkret kendskab til sognets befolknings-sammensætning og dermed et stykke værktøj at pejle efter i forhold til at skulle udvikle netop deres kirke og sogn.

I analysen henvises til talmaterialets tabeller 1-7. Det er et omfattende tabelmateriale og er derfor ikke vedlagt, men det kan dog rekvireres ved henvendelse til Kirkefondet.

Vigtigt vedr. det statistiske materiale

Følgende skal præciseres vedrørende anvendelsen af de statistiske oplysninger:

Der er i visse tilfælde mindre uoverensstemmelser mellem de tal, der er offentliggjort i Danmarks Statistiks statistikbank for 2008 og de tal, der er offentliggjort på Kirkeministeriets hjemmeside. Det skyldes bl.a. forskellige opgørelsetidspunkter og -kriterier. I denne analyse benyttes hovedsageligt tallene fra statistikbanken. Mht. folkekirkemedlemskab for Danmark kan de nyeste tal slås op på Kirkeministeriets hjemmeside, hvor de opdateres kvartalsvis.

Vi må tage forbehold for egentlige fejl i Danmarks Statistiks materiale. Tallene for 2008 er offentliggjorte i foråret 2009, og vi har undervejs konstateret enkelte fejl, som vi løbende gør Kirkeministeriet og Danmarks Statistik opmærksomme på.

Hvor der er tale om beregninger, der gælder udviklingen over et år, er året 2007, idet opgørelsen er foretaget 1.1.2008.

Hvor der er foretaget ændringer i beregningsformen, er der undervejs gjort opmærksom på det.

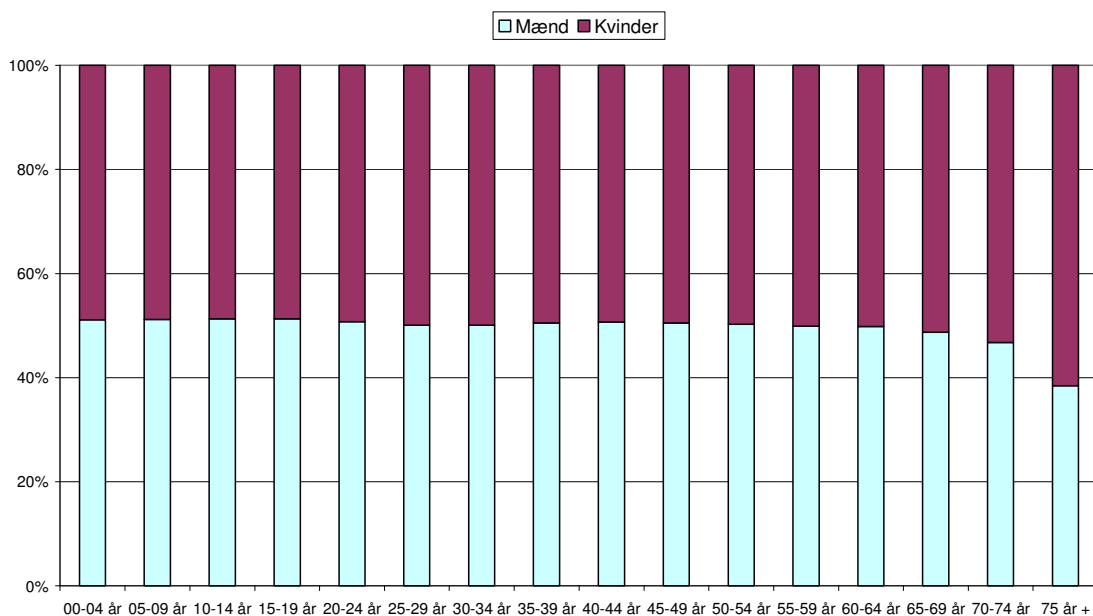
Danmarks befolkning

Oplysningerne om befolkningen i det følgende hviler på det statistiske materiales tabel 1. Det er opgjort pr. 1. januar i de udvalgte år, fordelt på alder og køn. Der refereres i dette afsnit til 2008-tallene som nutid. Tabellen er delt op i 16 aldersgrupper, og for hver gruppe er angivet det samlede indbyggertal og fordeling på personer af dansk herkomst og indvandrere/efterkommere af indvandrere, samt folkekirkemedlemskab, også fordelt på disse grupper. Der er over årene sket visse ændringer af den statistiske opgørelsesmetode. Hvor dette har betydning for resultaternes sammenlignelighed, vil det være angivet

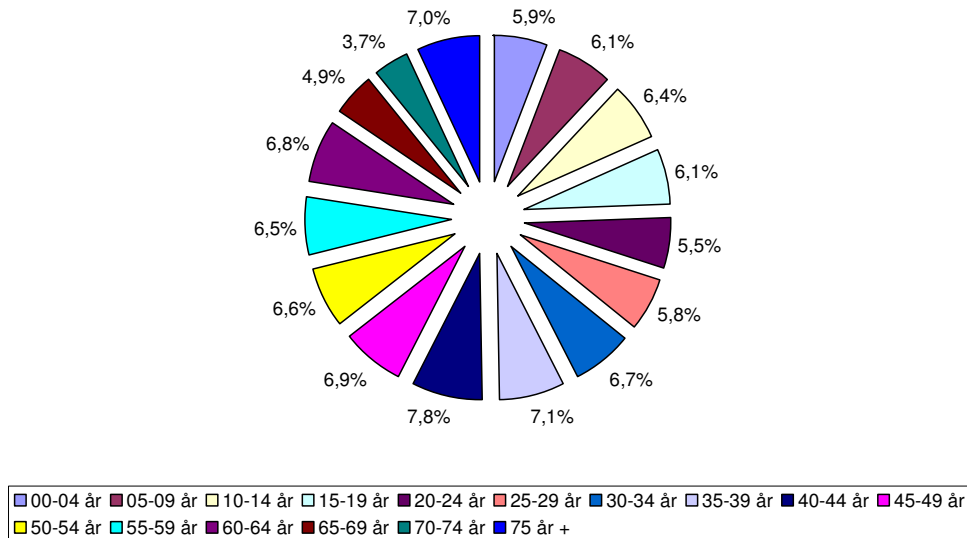
Befolkningens sammensætning

Der bor 5.496.315 personer i Danmark, fordelt på 2.776.057 kvinder og 2.720.258 mænd. På landsplan er der altså lidt flere kvinder (50,5 %) end mænd (49,5 %), hvilket skyldes, at kvinder generelt lever længere end mænd. Som det kan ses på diagrammet nedenfor, er der dog årgange, hvor forskellen er større.

Kønsfordelingen i Danmark 2008

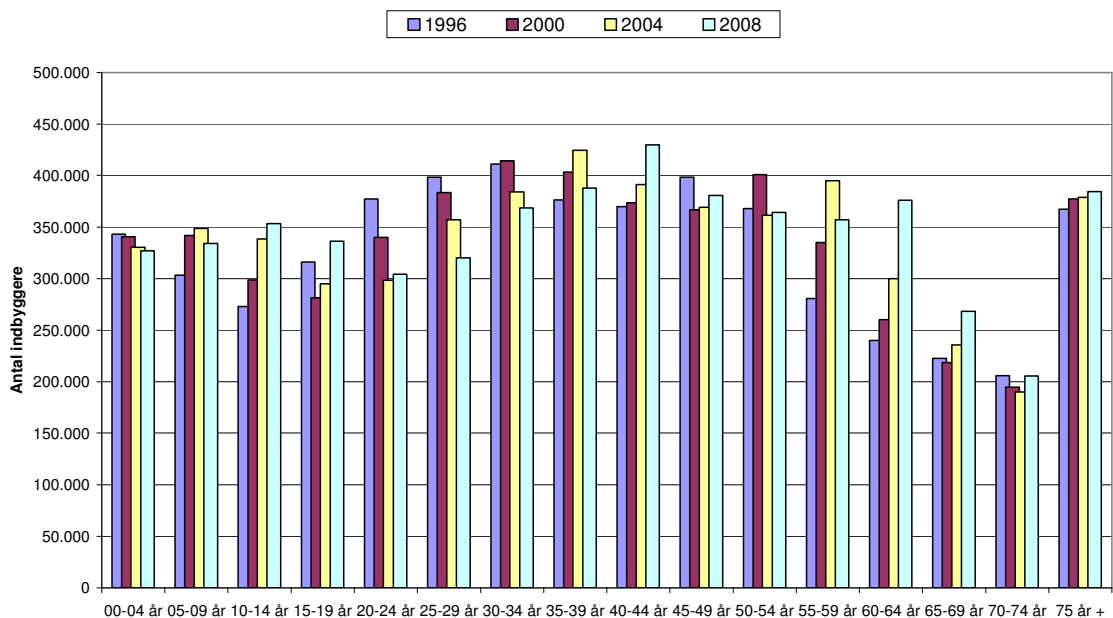


Befolkningsprofilen i Danmark 2008



Fordelingen mellem de forskellige aldersgrupper fremgår af diagrammet ovenfor. Som det ses, er der en nogenlunde ligelig fordeling af aldersgrupperne med undtagelse af grupperne 65-69 årige og 70-74 årige, som er en smule mindre end de øvrige.

Befolkningsudviklingen 1996 - 2008



Ovenstående diagram beskriver befolkningsudviklingen i perioden siden 1996. Man kan groft inddele udviklingen i 3 hovedtræk: Beskeden udvikling, fald eller stigning.

Beskeden udvikling:

Følgende aldersgrupper har haft meget lille et fald eller stigning: 0-4 år, 35-39 år, 45-54 år samt 70 +. Der har naturligvis været en vis bevægelse hen over årrækken, men set fra udgangspunktet i 1996 og frem til 2008, har der relativt set ikke været den store udvikling. Eksempelvis er antallet af 0-4 årige faldet med 16.259 personer, og selv om det lyder af mange, er det set i forhold til det samlede befolkningstal i 2008 blot svarende til et fald på 0,29 % eller 4,73 % af aldersgruppens udgangspunkt i 1996.

De 35-39 årige har haft nogle udsving i perioden, men er med 387.702 personer i 2008 endt nogenlunde på samme antal som udgangspunktet i 1996, hvor der var 376.469 personer i aldersgruppen. Det svarer til en stigning på blot 0,20 % af 2008-befolkningen og 2,98 % af aldersgruppens udgangspunkt i 1996.

Aldersgruppen 70-74 år har blot haft et fald på 344 personer i forhold til udgangspunktet i 1996, mens gruppen af ældre over 75 år er steget en smule med 17.144 personer eller 0,31 % af 2008-befolkningen og 4,66 % af aldersgruppens udgangspunkt i 1996.

Fald:

Antallet af personer i aldersgrupperne mellem 20-34 år er faldet temmelig markant i løbet af 12-årsperioden. Nedenstående skema giver et billede af, hvor stort faldet har været.

Aldersgruppe	Faldet med antal personer	Fald i % af 2008-befolkning	Fald i % af aldersgruppens udgangspunkt i 1996
20-24 år	72.902	1,32 %	19,33 %
25-29 år	78.130	1,42 %	19,61 %
30-34 år	42.654	0,77 %	10,37 %

Samlet set er gruppen unge voksne altså faldet med hele 193.686 personer.

Stigning:

Aldersgrupperne 5-9 år, 15-19 år og 40-44 år har alle oplevet nogen stigning i løbet af 12-årsperioden, men de mest markante stigninger finder man i aldersgrupperne 10-14 år, 55-69 år.

Nedenstående skema viser væksten i antallet af børn og unge fra 5-19 år. Der er samlet set blevet 131.121 personer flere i skole- og gymnasialderen siden 1996.

Aldersgruppe	Øget med antal personer	Stigning i % af 2008 befolkning	Stigning i % af aldersgruppens udgangspunkt i 1996
5-9 år	30.444	0,55 %	10,03 %
10-14 år	80.527	1,46 %	29,49 %
15-19 år	20.150	0,36 %	6,37 %

Ser man på de lidt ældre årgange, har disse også oplevet en vækst i antal. Nedenstående skema viser tydeligt den massive stigning i antallet af personer mellem 55-69 år, hvor der er i alt er blevet 257.611 personer flere siden 1996.

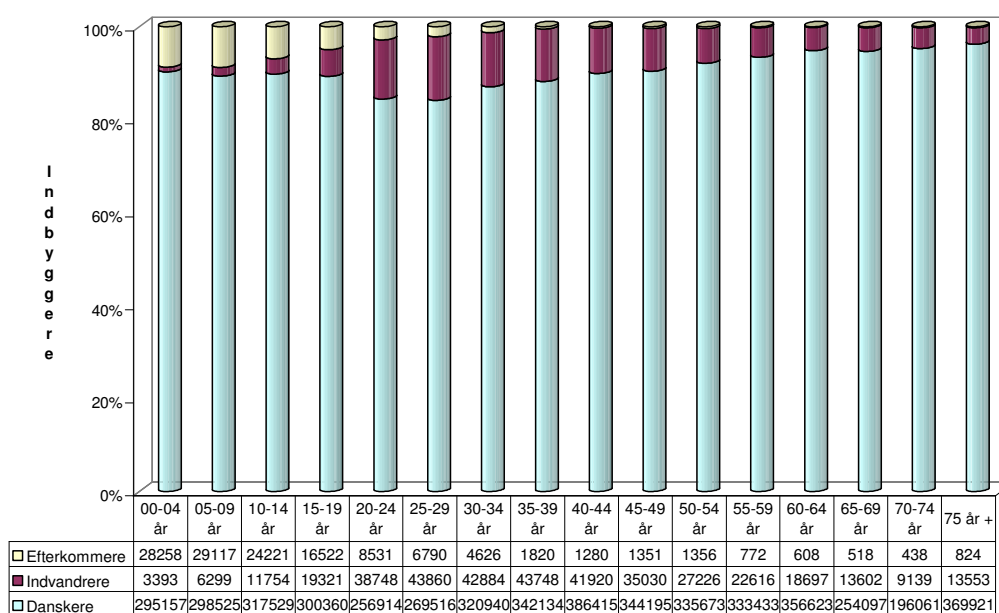
Aldersgruppe	Øget med antal personer	Stigning i % af 2008 befolkning	Stigning i % af aldersgruppens udgangspunkt i 1996
55-59 år	76.079	1,38 %	27,09 %
60-64 år	135.820	2,47 %	56,56 %
65-69 år	45.712	0,83 %	20,54 %

Indvandrere og efterkommere

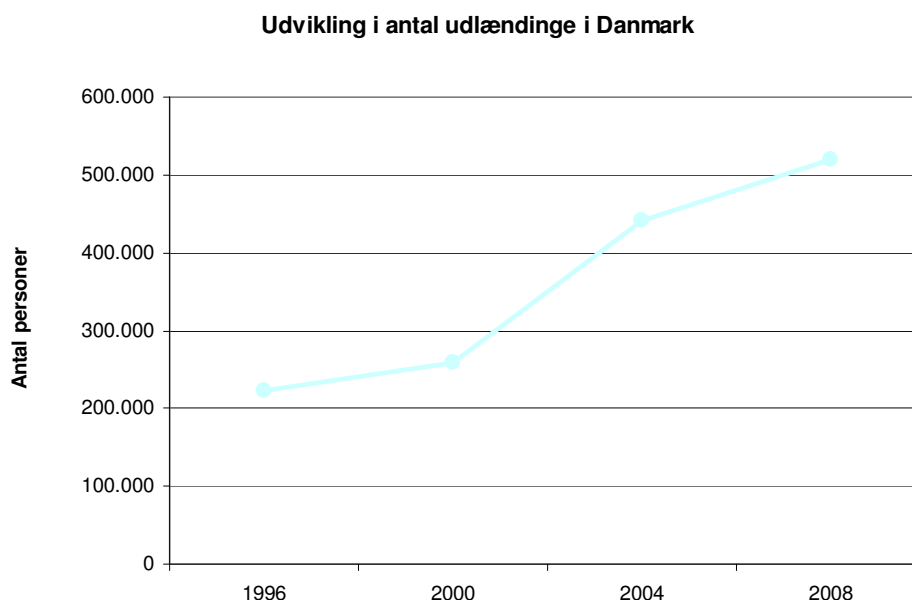
Definitionen på indvandrere er personer født i udlandet, hvis forældre begge er udenlandske statsborgere. Efterkommere er personer født i Danmark af forældre, hvoraf ingen er danske statsborgere født i Danmark. Der tages i det statistiske materiale ikke hensyn til, om en indvandrer/efterkommer kommer fra et land i Nordeuropa eller et fjernereliggende land.

I den danske befolkning er der 7,1 % indvandrere og 2,3 % efterkommere. Samlet set har 9,4 % af befolkningen i 2008 altså en anden baggrund end etnisk dansk. Dette svarer til 518.822 personer. Nedenstående skema viser, hvilke aldersgrupper, ”de nye danskere” tilhører. Som det ses, finder vi de fleste indvandrere i aldersgrupperne over 20 år og de fleste efterkommere i aldersgrupperne fra 0-14 år.

Andel af udlændinge i Danmark 2008



Antallet af personer med udenlandsk baggrund har været stigende gennem de seneste år og som det ses af nedenstående diagram, er det særligt i perioden 2000 – 2004, at denne befolkningsgruppe er vokset markant, faktisk med hele 70 % i forhold til udgangspunktet i 1996. Herefter flader kurven ud frem til 2008 og i denne 4-års periode er der kun tale om en vækst på 17,4 % i forhold til 2004-tallet.



Til eftertanke...

Med hensyn til landets ældre borgere er det værd at notere, at Danmarks Statistik anslår, at 18 % af de ældre over 65 år på landet og 26 % af de ældre i byen er så lidt mobile, enten af fysiske eller andre årsager, at de kommer ud af deres bolig mindre end 5 gange årligt. Det betyder statistisk set, at mange ældre mennesker muligvis ikke kan eller vil gøre brug af tilbud uden for deres hjem og derfor heller ikke af kirkens tilbud om gudstjenester, ældremøder osv.

Det kirkelige landskab

Nedenstående oplysninger vedrørende folkekirkens struktur stammer fra Kirkeministeriets hjemmeside og er blot uddrag herfra. Ønskes der yderligere oplysninger, henvises til www.km.dk. Alle tal vedrørende geografiske og befolkningsmæssige størrelser er hentet fra Danmarks Statistik.

Folkekirkens struktur

Folkekirken i Danmark er inddelt i 10 stifter:

- Fyns Stift
- Haderslev Stift
- Helsingør Stift
- Københavns Stift
- Lolland-Falsters Stift
- Ribe Stift
- Roskilde Stift
- Viborg Stift
- Aalborg Stift
- Århus Stift

I hvert stift er biskoppen den øverste myndighed i gejstlige anliggender. Biskoppen er bl.a. ansvarlig for fordelingen af præstestillinger, præstelønninger og fører tilsyn med præsterne samt med forretningsgangen i menighedsråd og provstiudvalg, og er også klageinstans i sager i forhold til disses afgørelser.

I hvert stift sidder et stiftsråd bestående af biskoppen, domprovsten, en repræsentant for stiftets provstier, tre repræsentanter for stiftets præster samt en menighedsrepræsentant fra hvert provsti i stiftet. Stiftsrådet fastlægger udvalgsstrukturen, bestyrer kirkernes og præsteembedernes kapitaler og drøfter forskellige emner vedrørende det kirkelige liv i stiftet. Derudover kan stiftsrådet udskrive et bindende bidrag fra kirkekasserne på maksimalt 1 % af den lokale ligning i de enkelte ligningsområder til finansiering af aktiviteter i stiftet. Bidraget kan fx bruges inden for formidling af kristendom, kommunikation mellem stift, menighedsråd og provster eller forskellige udviklingsprojekter.

Hvert stift er opdelt i et antal provstier, der udgør rammen om den økonomiske koordinering mellem sognene i provstiet, samarbejdet mellem sognene og tilsynet med menighedsråd, kirker og kirkegårde i provstiets sogne. Provstiernes størrelse varierer meget og der kan være alt fra 6–40 sogne i et enkelt provsti. Ofte er det i landområder, at der er mange sogne i provstierne. Provsten fører desuden tilsyn på biskoppens vegne med præsterne i provstiet og tilrettelægger den præstelige betjening af sognene i forbindelse med ferier, fridage og sygdom blandt præsterne. I hvert provsti nedsættes et provstiudvalg bestående af 4–6 personer inklusive provsten, og dette udvalg har ansvaret for at koordinere den lokale folkekirkelige økonomi. Det betyder bl.a., at man fastsætter rammerne for kirkekassernes budgetter, herunder hvor store beløb, der skal udskrives i skat til de lokale kasser. Pr. 1.1.2010 er der 107 provstier i Danmark.

Inddelingen af Danmark i sogne er en af vores ældste administrative enheder, som oprindeligt blev fastlagt geografisk bl.a. af hensyn til tiendeafgifter og andre skatter til kirken og kongen. Der oprettes og nedlægges stadig sogne om end ikke så ofte. Dette sker ved bekendtgørelse fra Kirkeministeriet iht. Kgl. resolution. Sognene anvendes i en kirkemæssig administrativ sammenhæng og som en praktisk underopdeling af kommunerne. Pr. 1.1.2011 er der 2.187 sogne i Danmark og 2.354 kirker, hvoraf ca. $\frac{3}{4}$ er fra før reformationen. Tidligere var der i nogle sogne, som havde mere end 1 kirke, oprettet ”kirkedistrikter”, men disse er pr. 1.1.2011 udskilt som selvstændige sogne.

Hvert sogn har som hovedregel et menighedsråd, der styrer sognets kirkelige og administrative anliggender, herunder ansvar for kirken og kirkegården, og fungerer som arbejdsgiver for kirkefunktionærerne i sognet. Menighedsrådet består af 5-15 valgte medlemmer samt sognets præster. Antallet af menighedsrådsmedlemmer fastsættes på baggrund af antallet af folkekirkemedlemmer i sognet. Da nogle sogne og de tidligere kirkedistrikter har valgt at have et fælles menighedsråd, var der pr. 1.1.2010 2.111 menighedsråd i Danmark.

Sognene i Danmark

Antallet af sogne i Danmark er faldet fra år 2000 og frem til 2010. Dengang var der 2.123 sogne og pr. 1.1.2010 var der 2.116. Der blev i perioden totalt set blevet 7 sogne færre, men det var resultatet af såvel oprettelser af nye sogne som sognesammenlægninger. I 2009 blev der fx nedlagt 8 sogne hhv. 5 i København, 2 i Herning og 1 i Favrskov. Der kom også 3 nye sogne til hhv. et i hver af de tre kommuner København, Herning og Viborg.

Med førnævnte udskilning af kirkedistrikterne til selvstændige sogne har antallet af sogne pr. 1.1.2011 taget et gevaldigt hop og antallet er øget med 71 til i alt 2.187 sogne.

Danmarks mindste sogn i indbyggermæssig henseende er p.t. Koldmose Sogn med bare 11 indbyggere og landets største sogn er Glostrup Sogn med 21.378 indbyggere.

Arealmæssigt er Christians Ø Sogn det mindste med 40 ha, mens Brande Sogn (Ikast-Brande Kommune) er det største med 15.674 ha.

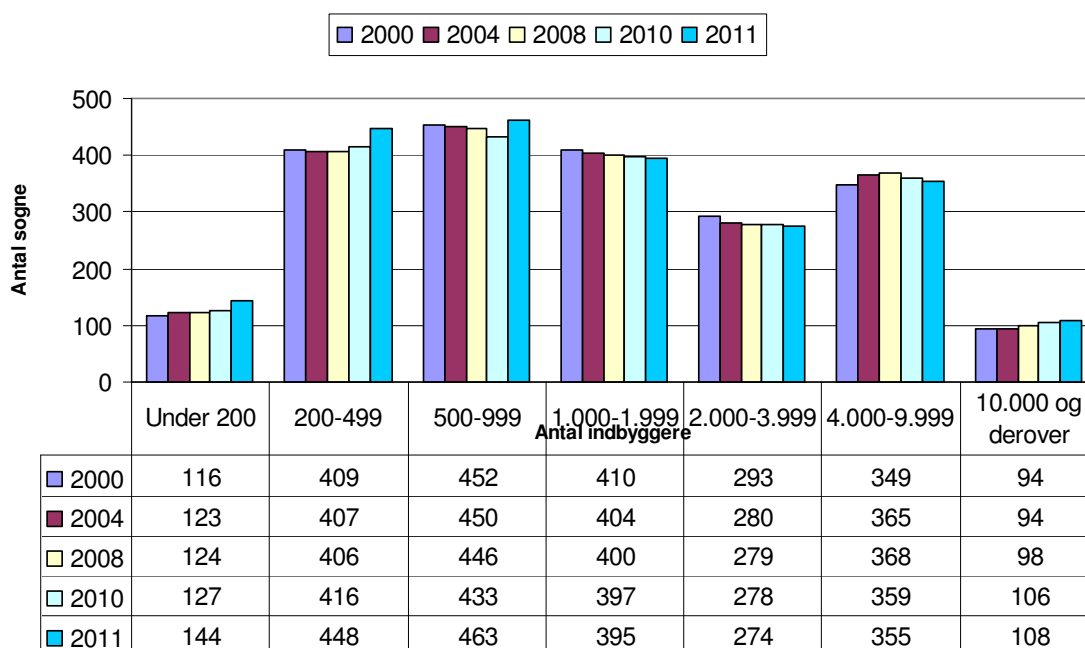
Nedenstående diagram over udviklingen i sognenes størrelse gennem de seneste 10 år fortæller bl.a., at der bliver flere små sogne med bare 499 indbyggere eller derunder. Der er pr. 1.1.2011 592 sogne med under 500 indbyggere mod 525 i 2000. Med andre ord ser det ud til, at de små sogne affolkes. Det giver dog et statistisk udsving, at de tidligere kirkedistrikter er udskilt til sogne, da disse nye sognes indbyggere tidligere talte med i et andet sogn, men altså nu tælles i det nye selvstændige sogn. I 2010 var der 543 sogne med under 500 indbyggere, og dette tal er altså steget med 49 sogne på bare 1 år.

De mindre og mellemstore sogne med 1.000-3.999 indbyggere har alle oplevet en tilbagegang i antal fra 703 i 2000 til 675 i 2010 med en nogenlunde ligelig fordeling i nedgangen mellem de to grupper. Antallet af denne størrelse sogne er faldet yderligere pr. 1.1.2011 til 669 sogne.

De større sogne med 4.000-9.999 indbyggere har haft nogen fremgang frem til 2008 og så er antallet faldet igen, dog ikke så lavt som til udgangspunktet. Pr. 1.1.2011 er der 355 større sogne mod 349 i 2000.

Antallet af meget store sogne med over 10.000 indbyggere er i perioden steget fra 94 i 2000 til 108 pr. 1.1.2011.

Udviklingen i sognenes størrelse 2000-2011



De 3 største sogne i Danmark pr. 1.1.2011 er:

- Glostrup, 21.378 indbyggere (+ 88 personer siden 2010)
- Kingo-Samuel Sogn, 20.781 indbyggere (+ 222 personer siden 2010)
- Rosenvængets Sogn, 20.424 indbyggere (+ 237 personer siden 2010)

Både Kingo-Samuel Sogn og Rosenvængets Sogn har været gennem sognesammenlægninger i 2009 og blev dermed så store, at de er blandt de 3 største sogne i Danmark og som det ses her, vokser begge sogne fortsat i størrelse..

Til eftertanke...

I Danmark har vi 2.354 kirker fordelt i de 2.187 sogne. I nogle sogne er der behov for mere end en kirke, og i andre sogne har man måske egentlig en kirke i "overskud". I nogle sogne kan man sagtens gøre tingene selv, mens andre sogne vil have stort udbytte af at samarbejde med et eller flere andre sogne fx om løsning af praktiske opgaver, ideudvikling eller noget helt tredje.

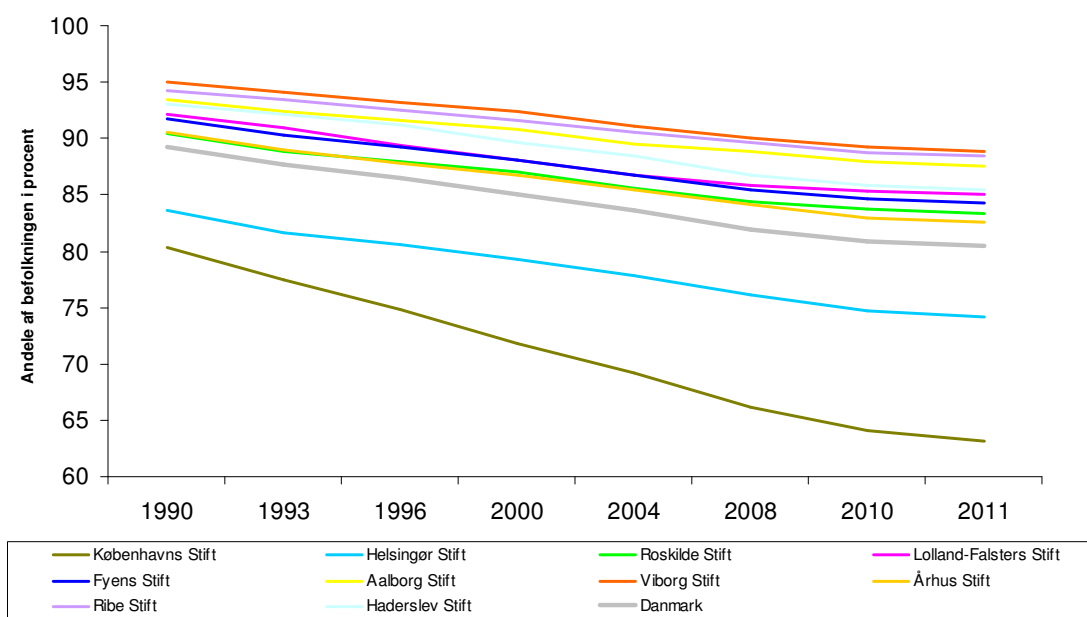
Når det kirkelige landskab er så varierende, betyder det, at vi ikke kan nøjes med en enkelt "drejebog til det perfekte sogn", fordi det har så stor betydning for menighedsrådets og kirkens opgaver, hvilken befolkning, man henvender sig til og hvilke muligheder, lokalområdet i øvrigt byder på.

Fuldstændig ligesom virksomheder laver SWOT-analyser, forud for planlægningen af, hvilke produkter, der kan svare sig at sende på markedet, ligeså bør menighedsrådene gøre sig klart, hvilken sammenhæng, de opererer i for at få mest mulig udbytte ud af ressourcerne.

Medlemskab af folkekirken

Folkekirkemedlemskabet i Danmark var 81,9 % pr. 1.1.2008. En tommelfingerregel siger, at folkekirkemedlemsprocenten hvert år falder med ca. 0,5 %, og dette passer godt med, at medlemsprocenten pr. 1.1.2010 var nede på 80,9 % og på 80,4 % pr. 1.1.2011. Det absolutte medlemstal er p.t. på 4.469.109 personer ud af det samlede befolkningstal på 5.560.628 indbyggere.

Medlemstallet i folkekirken - Stift for stift



Som det kan ses af ovenstående graf, har der på landsplan været et jævnt fald i folkekirkemedlemsskabet i samtlige danske stifter siden 1990, og nogle steder i landet falder medlemstallet hurtigere end andre.

Københavns Stift har det hastigst dalende medlemstal af alle med gennemsnitsfald på 0,9 % om året i de seneste 4-5 år, og pr. 1.1.2011 var folkekirkemedlemsskabet helt nede på 63,2 % af den samlede på befolkning. Fortsætter den udvikling, vil over halvdelen af stiftets befolkning i løbet af bare 15 år stå uden for folkekirken.

Andre steder i landet går udviklingen betydeligt langsommere. I Viborg Stift har man p.t. har landets højeste medlemsandel med 88,8 % og har gennem de seneste 20 år oplevet et fald i folkekirkemedlemsskabet med 0,3 % årligt.

Der er naturligvis fortsat mange, som bliver meldt ind i folkekirken. De typiske indmeldelser sker ved barnedåben i 0-1 års alderen, og så igen i forbindelse med konfirmationen ved 13-14 års alderen.

Indmeldelser	2007	2008	2009	2010
Dåbsalder	47.180	46.914	44.545	43.899
Konfirmationsalder	2.189	1.848	1.904	1.841
Årets indmeldelser i alt	55.738	55.265	53.032	49.831

Men nedgangen i folkekirke-medlemsskabet er dog en realitet og forklaringen skal findes flere steder.

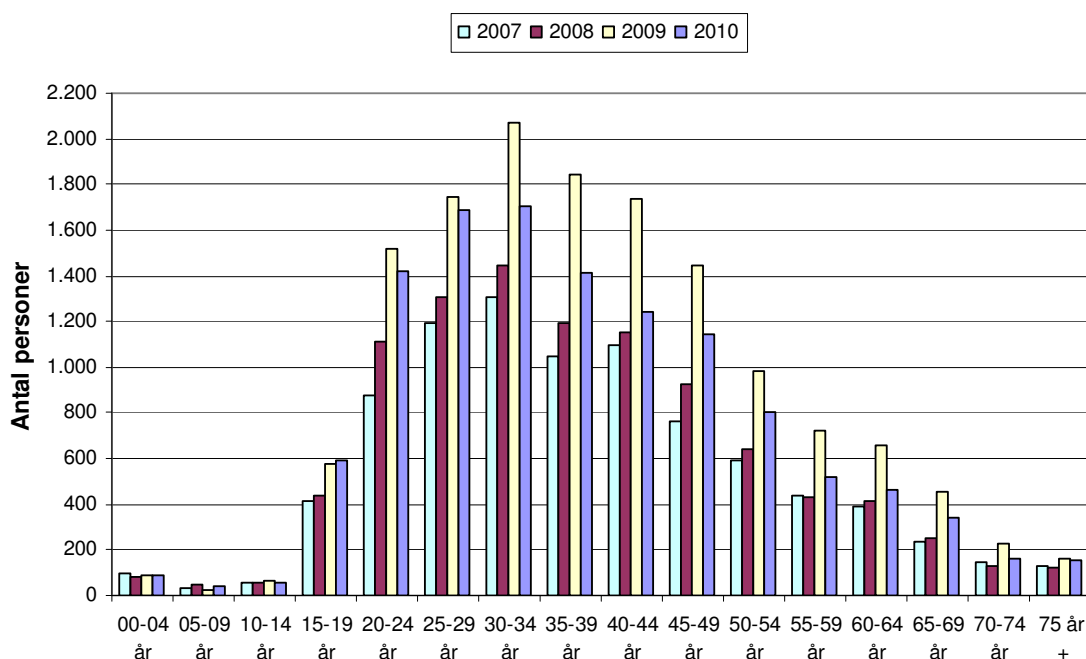
Lige som medlemsprocenten er også dåbsprocenten faldet i løbet af de sidste 20 år. I 1990 var dåbsprocenten på landsplan 80,6 %, men i 2009 var denne andel faldet til 70,4 %. Også her ligger Købehavns Stift i bund med en dåbsprocent på blot 46,1 %. Dåbsprocenten opgøres for børn, der er født i et bestemt år, på det tidspunkt, hvor de alle er fyldt 1 år.

Man regner desuden med, at cirka 90 % af dem, der dør, var medlem af folkekirken, mens altså kun cirka 70 % af dem, som bliver født, bliver døbt og dermed medlem af folkekirken.

Endelig er det også værd at bemærke, at andelen af konfirmerede er faldet fra 80 % i 1998 til 70 % i 2010.

Der ud over sker der årligt en del udmeldelser af folkekirken. Antallet af udmeldelser omfatter ikke det frafald, der sker i forbindelse med dødsfald.

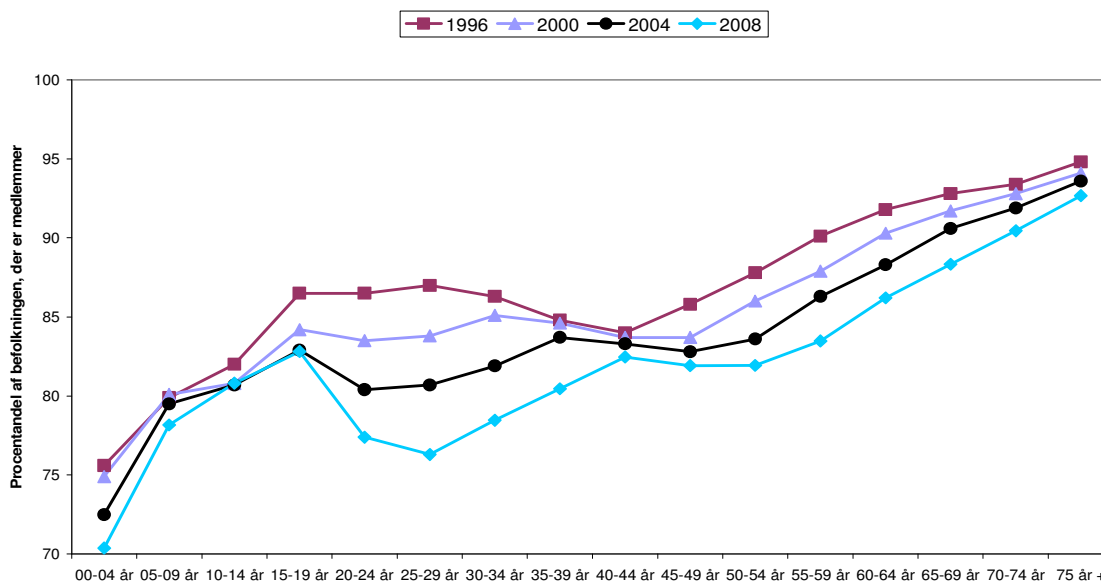
Udmeldelser af folkekirken 2007-2009



Ser man nærmere på, hvilke aldersgrupper, som melder sig ud af folkekirken, viser der sig et billede af, at det især er de unge voksne fra alderen 20-24 år og frem til de midaldrende på 45-49 år. Antallet af udmeldelser for grupperne 50-69 år ligger dog i 2009 også på et forholdsvis højt niveau i forhold til tidligere år.

Ovenstående diagram viser med al tydelighed også, at antallet af udmeldelser af folkekirken er stadig stigende. Især i 2009 skete der en næsten eksplosiv vækst i antallet af udmeldelser, men helt så dramatisk ser det ikke ud for 2010, hvor altså der var en del færre udmeldelser end året før. I absolutte tal var der i 2009 i alt 14.325 personer, som meldte sig ud af folkekirken, mod 11.839 personer i 2010.

Udviklingen i medlemskabet af Folkekirken 1996 - 2008

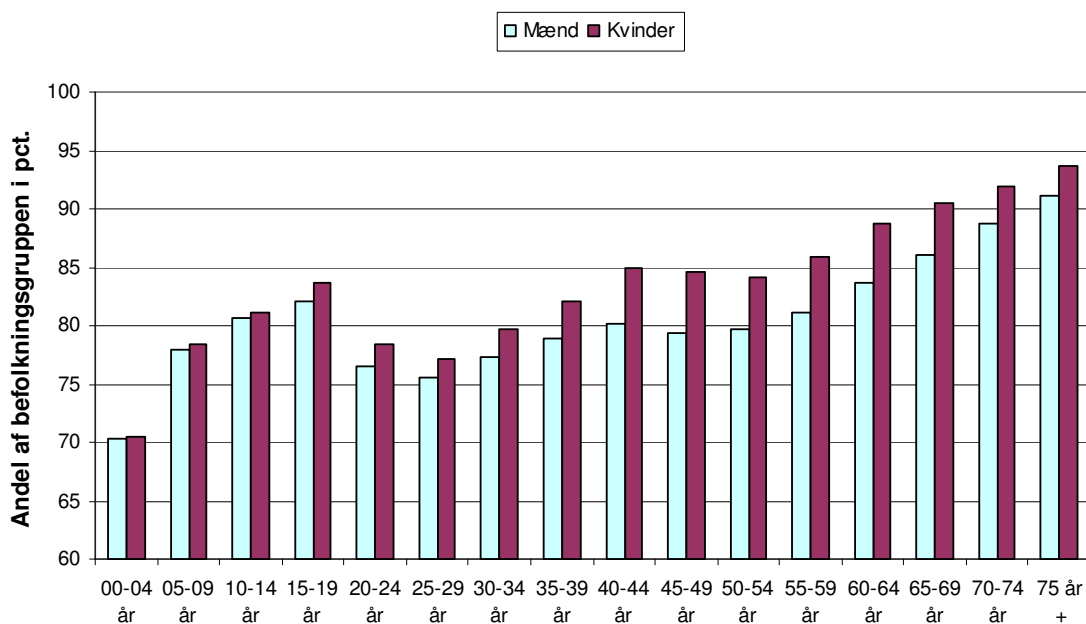


Ovenstående diagram viser udviklingen i folkekirkemedlemskabet i % i perioden 1996-2008 fordelt på aldersgrupper.

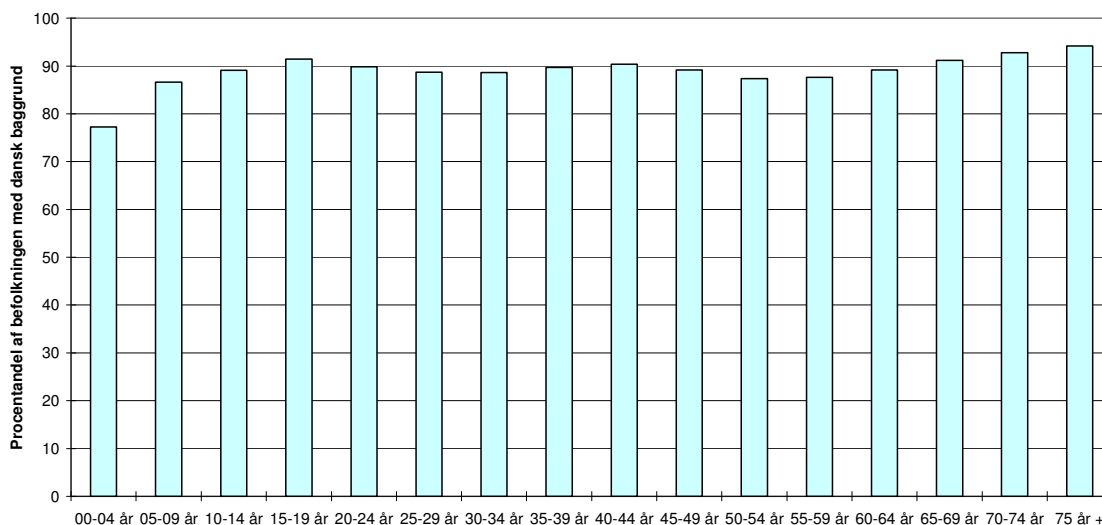
Procentandelen af folkekirkemedlemmer stiger med alderen. De 0-4 årige lave medlemsandel skyldes bl.a., at dåbsalderen relativt set stiger i disse år, men indeholder som nævnt også et reelt fald i dåbstallet. Helt i tråd med foregående diagramover udmeldelser, er det især aldersgrupperne mellem 20-39 år, der tegner sig for det største fald over 12-års perioden. De øvrige aldersgrupper følger stort set samme udvikling med et mindre fald over årene.

Kigger man nærmere på kønsfordelingen i folkekirkemedlemskabet i 2008 er procentandelen er højere blandt kvinder (83,6 %) end blandt mænd (80,2 %) og forskellen viser sig særligt fra cirka 15 år og opefter.

Folkekirkemedlemskabet fordelt på køn 2008



Folkekirkemedlemskabet blandt indbyggere af dansk herkomst 2008



Diagrammet ovenfor viser, at folkekirkemedlemskab trods alt fortsat hører til skik og brug i langt de fleste hjem, der udgøres af indbyggere af dansk herkomst. Medlemsprocenten i disse hjem er 88,9 % på landsplan. Dette svarer dog til et fald på 2,2 % siden 2004, hvor medlemsprocenten var 91,1 %.

Selv om medlemsprocenten blandt indbyggere af dansk herkomst fortsat er høj, så viser tallene en udvikling, hvor færre benytter kirken til at markere livets særlige dage; Dåb, konfirmation og bryllup. Som nævnt er dåbsprocenten er faldet til 70,4 %, konfirmationsprocenten er faldet fra 80 % i 1998 til 70 % i 2010 og antallet af kirkelige vielser er faldet med 27 % i løbet af 5 år fra 15.212 vielser i 2006 til 11.077 vielser i 2010. Til sammenligning blev foretaget 18.779 borgerlige vielser i 2006 mod 17.538 borgerlige vielser i 2010.

Nedenfor en skematisk oversigt over udvalgte års dåbs- og konfirmationsprocenter.

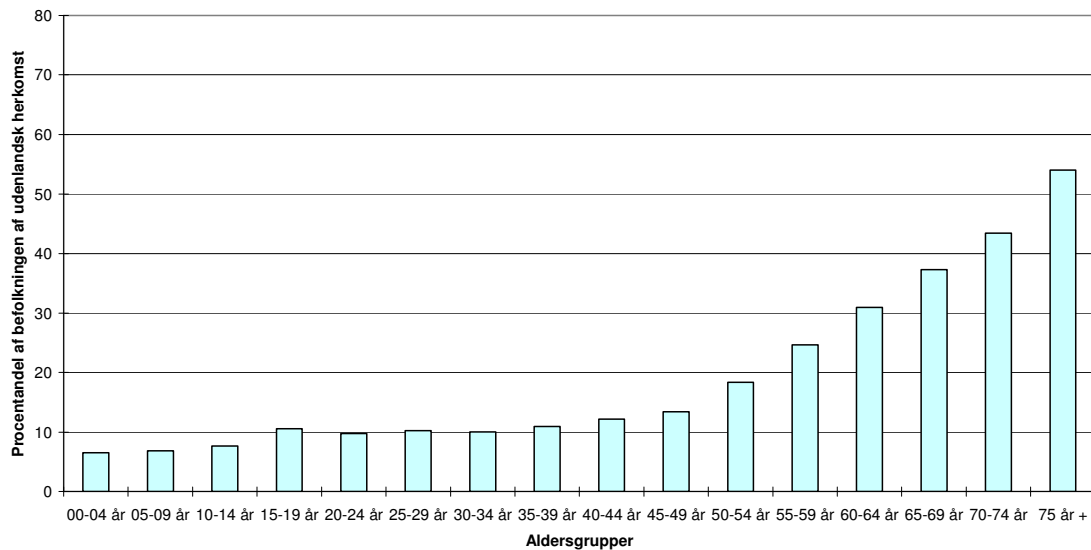
	1998	2000	2004	2006	2008	2009
Konfirmationsprocent	80	79	73	73	71	70
Dåbsprocent	78,8	77,2	75,5	74,5	72,1	70,4

I følgende skema ses udviklingen i antallet af kirkelige vielser og kirkelige velsignelser af borgerligt viede.

	2006	2007	2008	2009	2010
Vielser	15.212	15.255	14.318	12.176	11.077
Velsignelser	1.742	1.863	1.865	1.730	1.670

Ser man på antallet af kirkelige begravelser og bisættelser i 2010 svarer tallene til, at 88 % af alle, der døde i Danmark, blev begravet under medvirken af en præst fra folkekirken.

Folkekirkemedlemskabet blandt indbyggere af udenlandsk herkomst 2008



Endelig er der et diagram, som i aldersgrupper viser, hvor stor en procentdel af indvandrere og efterkommere af indvandrere, der tilhører folkekirken. På landsplan er 15,8 % af alle indvandrere og efterkommere medlemmer af folkekirken, og medlemskabet er højest blandt personer, der er over 50 år.

Det kan tilføjes, at man normalt regner med, at 30-40 % af alle indvandrere kommer fra kristne kulturer, men det er i den forbindelse væsentligt, at de færreste af de kristne indvandrere kommer fra kulturer med en evangelisk-luthersk kirke. Der er således langt flere kristne indvandrere i Danmark, end folkekirkemedlemskabet giver udtryk for.

Til eftertanke...

Den danske folkekirke er langsomt ved at miste fodfæste i den danske befolkning. Medlemsprocenten er støt dalende i hele landet; dåbsprocenten falder og antallet af udmeldelser stiger. Det er eksempelvis kun i 3 ud af landets 10 stifter, at dåbsprocenten er på 80 % eller derover.

Særligt i nærheden af hovedstaden er folkekirkemedlemskab ikke længere en selvfølge. Dette har delvist nogle naturlige årsager bl.a. i form af et større antal indbyggere med anden religion og et større antal af andre kirkesamfund, set i forhold til landets øvrige stifter. Der ud over skyldes faldet i folkekirkemedlemskabet også faldet i antallet af børn, som døbes samt et stigende antal udmeldelser. De fleste udmeldelser sker i København Stift, Helsingør Stift, Roskilde Stift og Århus Stift.

Hvad er så baggrunden for den dalende tilslutning til folkekirken hos indbyggere af dansk herkomst?

- Generelt traditionsforfald?
- Besparelse ved ikke at betale kirkeskat?
- Bliver vi mere "os selv nærmest" og kan ikke se, at kirkens diakonale funktioner kommer os ved?
- Frafald til andre religioner/kirkesamfund?

- Har efterkrigsgenerationen og deres børn oplevet så stort velfærdsløft, at man ikke ved, hvad det vil sige at mangle og derfor ikke har brug for et sted at være fælles?
- Har psykologer/terapeuter erstattet præstens rolle som sjælesørger?
- Formidler kirken sit budskab godt nok?

Årsager og forklaringerne kan være mange, men det store spørgsmål er vel nok, om og hvad folkekirken kan gøre for også i fremtiden at eksistere som reel folkekirke med overvejende flertal af medlemmer i befolkningen.

Befolkningsbevægelser

Tabelmaterialets tabel 2 fortæller om befolkningsbevægelser ved opgørelserne i 1996, 2000, 2004 og 2008. Der refereres i dette afsnit til 2008-tallene som nutid. Alle tallene er opgjort for et år og gælder derfor naturligvis året før optællingsdagen, således at 2008-tallene er for året 2007. Tabellen angiver både de absolutte tal og desuden procentvise beregninger på baggrund af folketallet pr. 1. januar i opgørelsesåret.

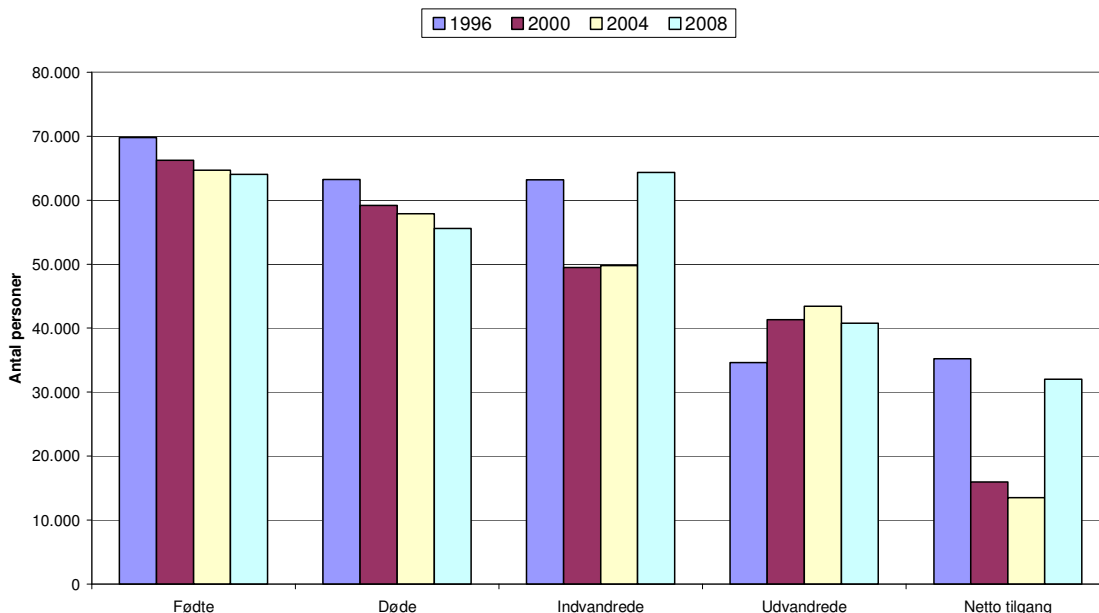
Befolkningsbevægelser

Som det kan ses af nedenstående diagram, har Danmark i de seneste 12 år haft en nettotilgang i befolkningstallet. Dette skyldes dels et fødselsoverskud – altså at der fødes flere, end der dør – og et overskud af indvandrede i forhold til udvandrede.

Tallene for hhv. fødte og døde viser et mindre og jævnt fald i antal i løbet af perioden, mens billedet for ind- og udvandrede er noget mere broget. I perioden 1.1. – 31.12 1995 (1996) har der været en forholdsvis stor indvandring på 63.185 personer, men både i 1999 (2000) og i 2003 (2004) har indvandringen været betydeligt lavere – omkring 20 % lavere for begge årstal. Igen i 2007 (2008) stiger antallet af indvandrede igen markant og ender en smule højere end niveauet i 1995.

Antallet af udvandrede var på 34.625 personer i 1995 (1996) og steg med 19,4 % i 1999 (2000) til 41.338 personer. Herefter har udviklingen i antal udvandrede været mere stabil med en mindre vækst i 2003 (2004) og et mindre fald i 2007 (2008).

Befolkningsbevægelser 1996 - 2008



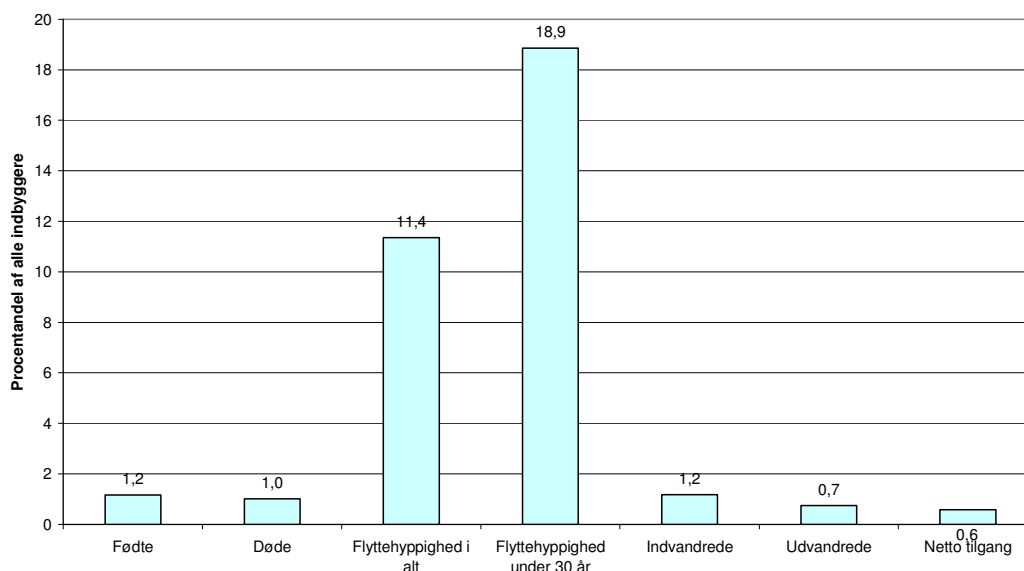
Det næste diagram viser befolkningsbevægelserne i 2007 (2008) i procent inklusive flyttehyppighed for befolkningen som helhed og for de under 30 årige.

Som også det foregående skema viste, har Danmark haft en befolkningstilvækst i 2007 og tilvæksten svarer til 0,6 % af befolkningstallet.

Flyttehyppigheden i Danmark ligger på 11,4 %, men ser man kun på befolkningen under 30 år, er flyttehyppigheden helt oppe på 18,9 %. Forklaringen på den høje flyttehyppighed hos denne befolkningsgruppe skal bl.a. findes i, at mange unge flytter til byerne i forbindelse med uddannelsesstart og at de ofte flytter bolig flere gange i deres uddannelsesby.

I nogle storbysogne er flyttehyppigheden så høj, at befolkningen statistisk set udskiftes på helt ned til 3 år, mens der i landsogne kan være så lav en flyttehyppighed, at befolkningen statistisk set først er udskiftet efter 12 år eller mere.

Befolkningsbevægelser 2008



Til eftertanke...

Den store forskel på flyttehyppigheden på land og i by har stor betydning for, hvilken menighed, kirken kan forvente at have og dermed skal henvende sig til.

På landet, hvor befolkningen har samme bopæl gennem en årrække, er der mulighed for at have en fast tilknytning til menigheden og et tættere personligt forhold. Det vil givet være nemmere at etablere faste traditioner og arrangementer i kirkelivet, også fordi mange formentlig benytter deres lokale sognekirke og ikke kører til et nabosogn for at komme til gudstjeneste eller andre arrangementer. Her kan satses på "den lange bane".

I byen, hvor befolkningen er mere flyvsk og hvor der er flere kirker inden for kort afstand, er det sandsynligt, at man ikke nødvendigvis benytter sig af tilbuddene i sin egen sognekirke, men også gerne besøger andre kirker i byen. Kirken i byen er derfor nødt til at

forholde sig anderledes til sin menighed, og byde ind på ”den korte bane”, i den periode af livet, som indbyggeren nu er bosat i sognet.

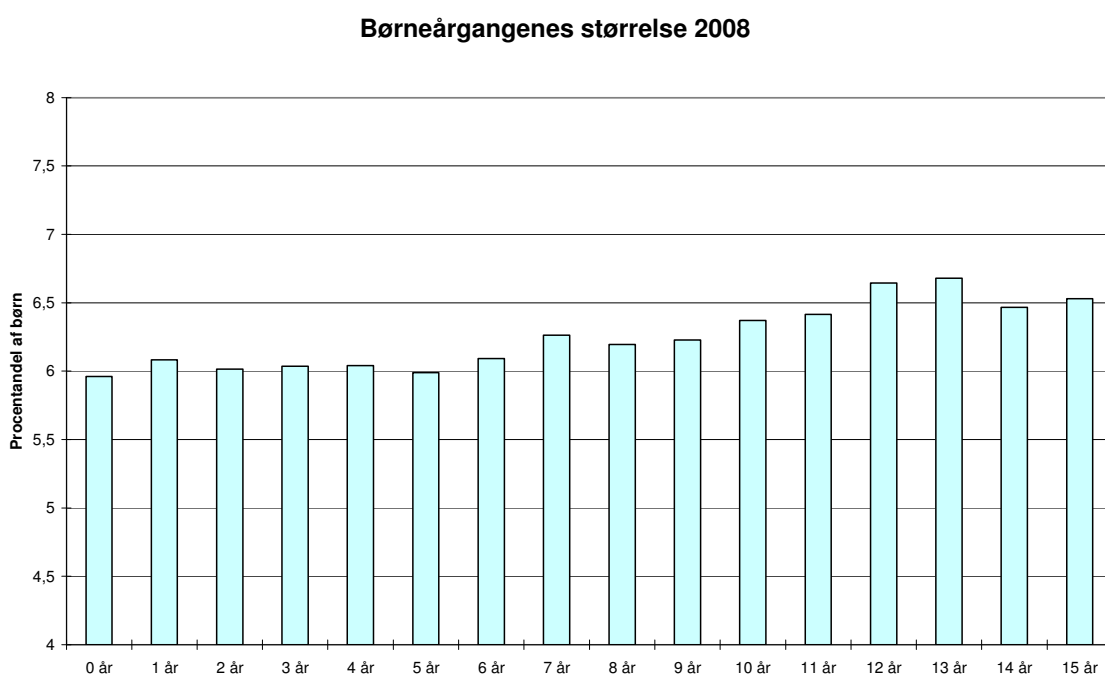
I det hele taget er det nødvendigt for kirkerne at overveje, hvor stor sognebevidsthed, der findes blandt befolkningen i netop deres sogn. Nogle steder giver sognegrænserne stadig mening, men langt de fleste steder er det ikke noget, som folk tillægger nogen betydning. I stedet for en bevidsthed omkring sognet er der især i byerne hos nogle en kirkebevidsthed, hvor man bevidst vælger én kirke som sin ”sogne”-kirke uden nødvendigvis at bo i nærheden af kirken. Man løser heller ikke nødvendigvis sognebånd, og derfor skal kirkerne tænke over, hvordan de kommunikerer med relevante folk både i og uden for selve sognet.

Børn og unge

Talmaterialets tabel 3 fortæller om børnegruppens sammensætning pr. 1. januar 1996, 2000, 2004 og 2008 fordelt på køn. Der refereres i dette afsnit til 2008-tallene som nutid. Tabellen omfatter 16 årgange, de 0 – 15-årige, og der angives både absolutte tal og den procentvise fordeling.

Børnetallet

Der er i alt 1.079.597 børn under 16 år i Danmark. Nedenstående diagram viser procentfordelingen i de forskellige årgange. Som det fremgår, er antallet af børn meget jævnt fordelt over alle årgange med en lille overvægt fra 7 år og opefter.

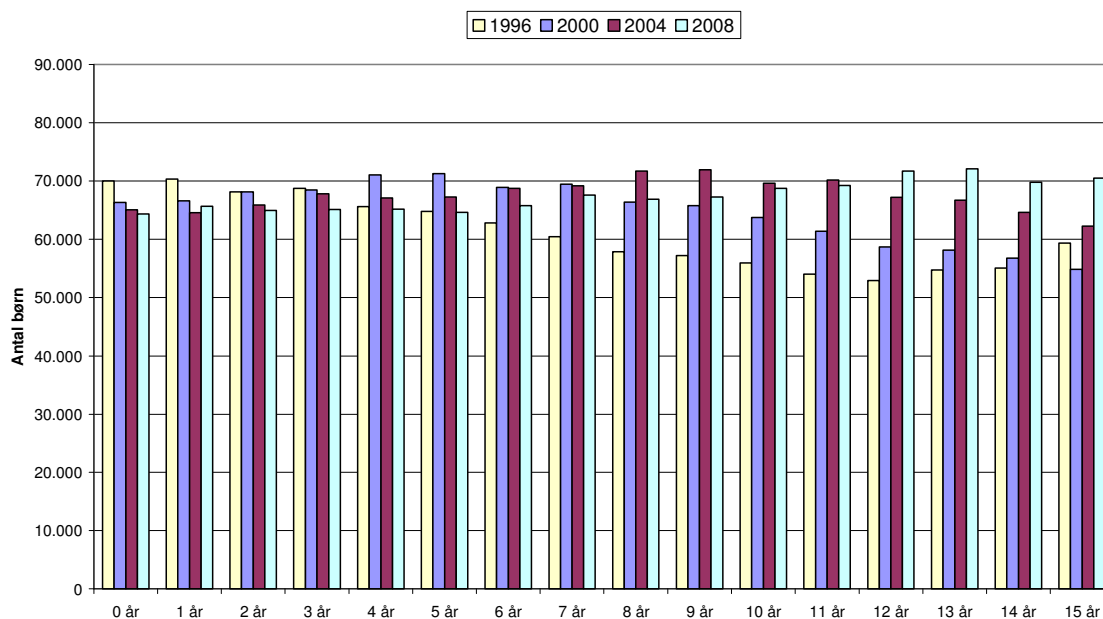


På landsplan udgør børnene mellem 0-15 år i dag 19,64 % af den samlede befolkning. Andelen af børn i befolkningen er steget med lige godt 1 % siden 1996, hvor de med 978.102 personer udgjorde 18,62 % af befolkningen. Der er blevet 101.495 flere børn i Danmark på de seneste 12 år. 2004 var et børnerigt år, hvor børnene med 1.079.867 personer udgjorde 20 % af befolkningen, så andelen har altså været højere end den er i dag.

Ser man på nedenstående diagram over børnetallets udvikling fra 1996-2008, viser der sig en tendens i retning af en smule færre børn i alderen 0-5 år, men flere børn fra 6-15 år. Faktisk ligger antallet af børn på 12-15 år højere i 2008 end på noget andet tidspunkt i 12-års perioden.

1996 er ubetinget det tidspunkt, hvor der var flest 0-1 årige, men derimod absolut færrest 6-14 årige.

Udviklingen i børnetallet 1996 - 2008



Ser man på kønsfordelingen, finder man i 2008 526.514 piger og 553.083 drenge, svarende til hhv. 48,8 % og 51,2 %, og drengene har altså en lille overvægt til pigerne.

Til eftertanke...

Børnetallet i Danmark er forholdsvis stabilt og cirka 90 % udgøres af børn af dansk herkomst. Der er altså fortsat en rigtig stor målgruppe at sigte efter, hvis kirkerne skal forsøge at bringe børnene tættere til kirken. Den jævne fordeling i aldersgrupperne giver overordnet set mulighed for at lave arrangementer for enhver aldersgruppe. Der er naturligvis udsving i børnetallet på sogneplan og hvert sogn bør derfor gøre sig bevidst om sine demografiske forhold og deraf følgende muligheder for at etablere aktiviteter for menigheden.

Det er værd at bemærke, at selv om der er kommet betydeligt flere børn i konfirmationsalderen, har der været et fald på 10 % i konfirmationsprocenten gennem de sidste 10 år.

Husstande

Tabel 4 fortæller om husstandsfordelingen, bruttoindkomster, medianindkomster, boligtyper og bilejere pr. 1. januar 1996, 2000, 2004 og 2008. Der refereres i dette afsnit til 2008-tallene som nutid. Tabellen er delt på to sider – den ene med de absolutte tal og den anden med de procentvise beregninger.

Med en "husstand" forstås stort set det samme som en postadresse. Husstandene er delt op i 7 husstandstyper: Enlige og par under 50 år (uden børn), enlige og par over 50 år (uden børn), enlige med børn, par med børn og øvrige husstande, som refererer til husstande, hvor der bor mere end to personer over 18 år. Det kan være bofællesskaber og plejehjem, men det kan også være familier med hjemmeboende børn, der har nået myndighedsalderen. "Par over 50 år" betyder, at den ældste har rundet denne alder.

Husstandstyper

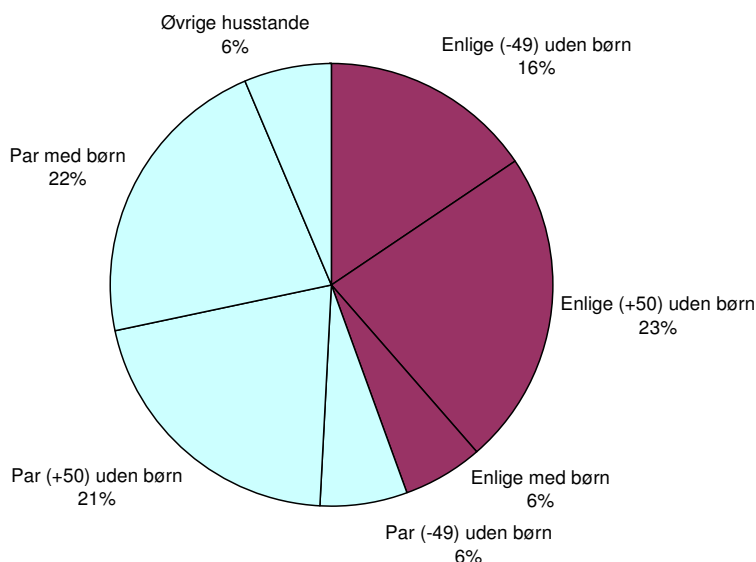
Der er 2.546.057 husstande i Danmark, hvilket er betydeligt flere end i 1996, hvor der var 2.355.910 husstande. Det betyder altså, at der er blevet 190.147 flere husstande på landsplan i løbet af den mellemliggende periode. Det svarer til en stigning i antallet af husstande på 8 %.

Den gennemsnitlige husstandsstørrelse i Danmark er på 2,15 personer. I perioden 1990 – 2008 har husstandsstørrelsen været faldende, som det ses af nedenstående skema.

Årstal	1990	1993	1996	2000	2004	2008
Husstandstr.	2,28	2,24	2,22	2,19	2,18	2,15

Overordnet set kan man skelne imellem to typer af husstande. Dem med to eller flere beboere over 18 år (par-husstande) og dem med kun én beboer over 18 år (singlyr eller enlige). De første er de husstandstyper, der er markeret med blå i cirkeldiagrammerne ovenfor, og de næste er dem, der er markeret med rød.

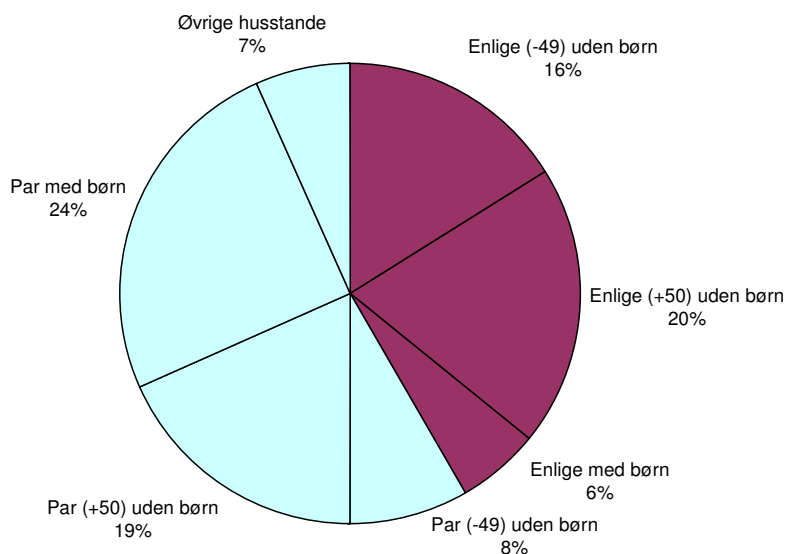
Husstandstyper i Danmark 2008



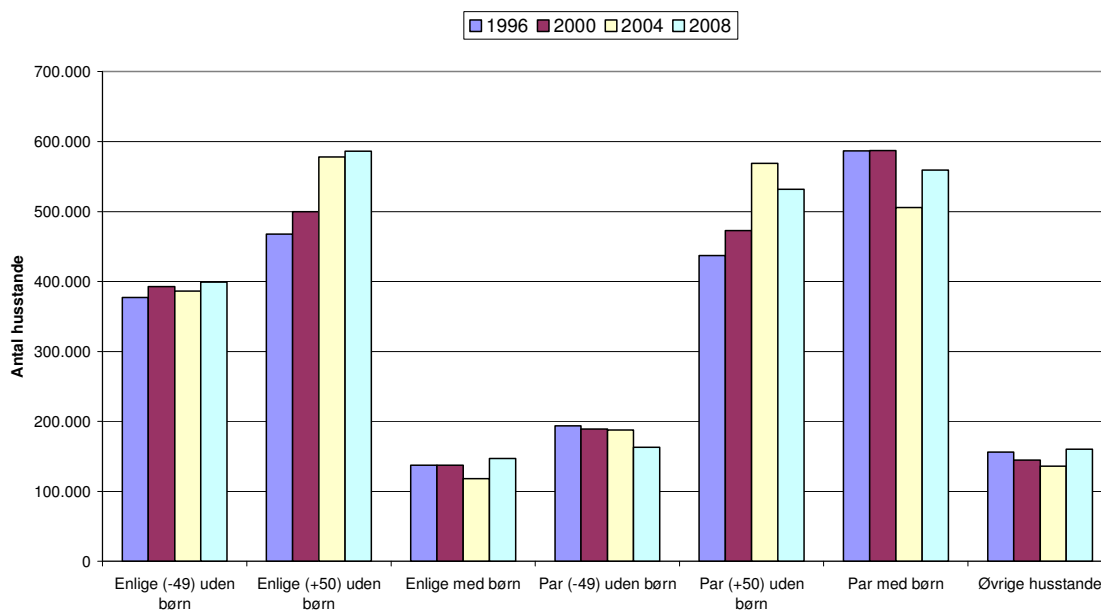
De største husstandstyper i Danmark er *Enlige (+50) uden børn* med 23 %, *Par med børn* med 22 % og *Par (+50) uden børn* med 21 %. Ser man på de tilsvarende husstandstyper i 1996, er der sket en mindre udvikling, idet antallet af *Enlige (+50) med børn* var 3 % lavere, *Par med børn* 2 % højere og *Par (+50) uden børn* var 2 % lavere.

Sammenholder man antallet af single-husstande og par-husstande i 2008 og 1996, ser man at der har været en stigning i antallet af single-husstande med 3 %, hvilket har god sammenhæng til skemaet på forrige side, som viste, at der var sket et fald i den gennemsnitlige husstandsstørrelse.

Husstandstyper i Danmark 1996



Husstandstyper 1996 - 2008



Af diagrammet over udviklingen i husstandstyperne siden 1996 kan man se, at der er sket nogle forskydninger i fordelingen af husstandene i Danmark.

Alle single-husstandstyperne er steget i antal siden udgangspunktet i 1996. *Enlige (-49) uden børn* og *Enlige med børn* oplevede et mindre fald i antal i 2004, men antallet steg herefter igen og er endt på periodens højeste niveau uden dog at stigningen er særlig bemærkelsesværdig. Antallet af *Enlige (+50) uden børn* er derimod vokset markant i løbet af perioden. Samlet set er antallet af singlehusstande steget væsentligt i perioden 1996-2008.

Antallet af *Par (-49) uden børn* og *Par med børn* er faldet en smule. For den første gruppes vedkommende har faldet været jævnt, mens antallet af *Par med børn* har været mere ustabil med 0-vækst fra 1996-2000, derefter et klart fald i 2004 og så en klar stigning igen i 2008. Dog lander antallet en smule lavere end udgangspunktet i 1996. Samlet set er også antallet af parhusstande steget i perioden, men dog mere ubetydeligt.

Antallet af *Øvrige husstande* er steget en smule overordnet set, men har undervejs oplevet mindre fald i både 2000 og 2004.

Til eftertanke...

Der er kommet væsentlig flere husstande, der udgøres af personer over 50 år i Danmark i løbet af de seneste 12 år. Tilvæksten er formentlig især sket i aldersgruppen 55-69 år ifølge oplysningerne om vækst i de forskellige aldersgrupper i tabel 1. Det er især personer i disse husstande - og især i singlehusstandene - der inden for en kort årrække er i fare for at blive ensomme, fordi fx. fysiske skavanker besværliggør eller forhindrer aktiviteter udenfor hjemmet. Her kan der måske ligge en større opgave for kirkens fremtidige diakonale arbejde og det bør give anledning til overvejelser om tilbud til singlehusstandene.

Husstande efter indkomst

Dette afsnit handler om, hvordan husstandene fordeler sig i forhold til husstandsindkomsten. Bemærk at det er indkomsten for hele husstanden og før fradrag, altså bruttoindkomsten, der er anført.

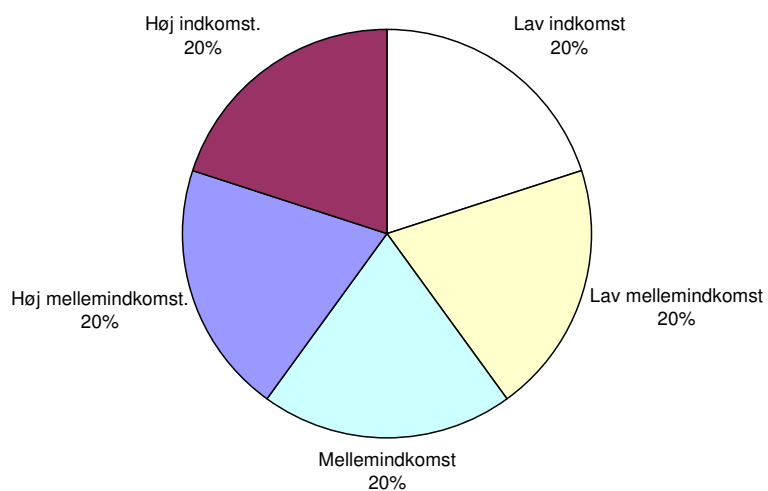
Der anvendes fra og med 2008-tallene følgende inddeling:

Lav indkomst:	0-157.701 kr.
Lav mellemindkomst:	157.702- 272.270 kr.
Mellemindkomst:	272.271- 426.726 kr.
Høj mellemindkomst:	426.727- 617.301 kr.
Høj indkomst:	Over 617.301 kr.

Husstandsindkomster

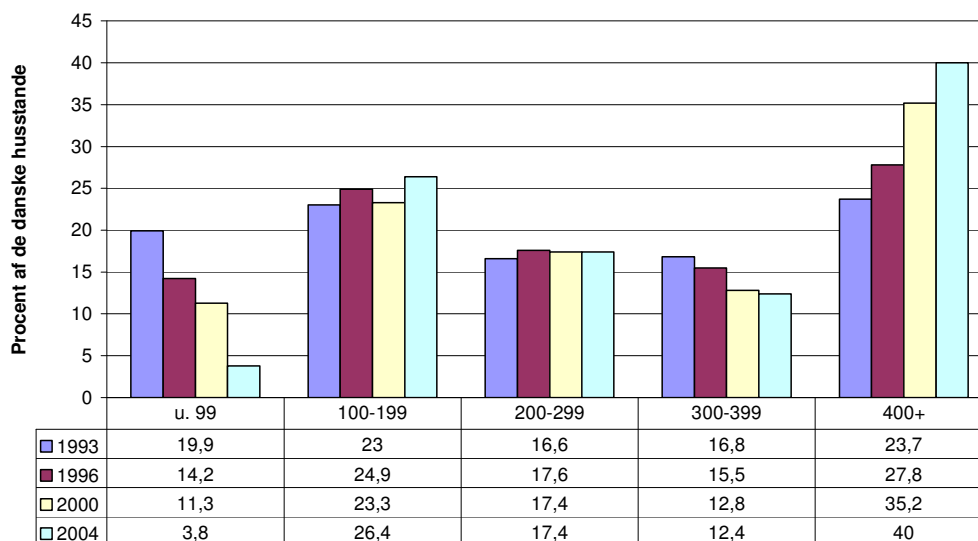
Som det ses i diagrammet for hele Danmark, giver denne fordeling en opdeling af de danske husstande med 20 % i hver indtægtsgruppe.

Husstandsindkomster i Danmark 2008



I de tidligere sognestatistikker er anvendt andre indtægtsintervaller, hvorfor tallene ikke umiddelbart kan sammenlignes med 2008-tallene. Men for at give en fornemmelse af, hvilken vej, bruttoindtægterne i de danske husstande har bevæget sig, viser næste diagram udviklingen fra 1993-2004. I denne årrække har indtægtsintervallerne været de samme.

Udviklingen i bruttoindkomster i t.kr. 1993-2004



I 1993 havde cirka 20 % af de danske husstande en bruttoindtægt på under kr. 99.000 årligt, men blot 11 år efter i 2004 er den indtægtsgruppe nærmest forsvundet. Antallet af husstande med en bruttoindtægt på kr. 100.000-199.000 har oplevet små stigninger i hhv. 1996 og 2004, mens husstande med bruttoindtægter på kr. 200.000-299.000 efter en lille stigning i antal i 1996 har været fuldstændig stabil.

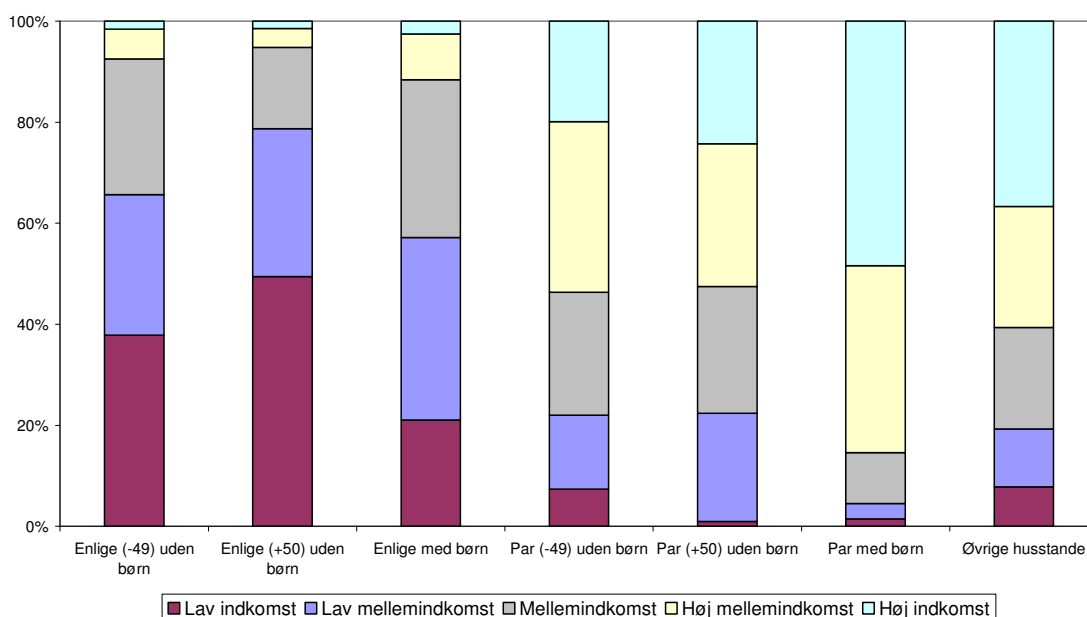
Ser man på antallet af husstande med bruttoindkomster på kr. 300.000-399.000 viser der sig et kontinuerligt fald over hele perioden, og for husstande med højeste bruttoindtægt kr. 400.000 + er antallet tæt på en fordobling efter en kontinuerlig stigning i løbet af de 11 år.

Man kan ikke ubetinget på baggrund af ovenstående diagram konkludere, at de danske husstande er blevet væsentligt rigere. Leveomkostningerne i perioden er også forøget og købekraften kan derfor sagtens være på samme niveau som i 1993, trods stigningen i bruttoindtægten.

Danmarks Statistik opgør indtægterne pr. husstand og ikke pr. indbygger. Det betyder, at singlehusstandene naturligt vil have en lavere indtægt end parhusstandene og oftere vil være at finde i lavere indkomstgrupper.

Næste diagram viser den procentvise fordeling af indtægtsgrupper i de forskellige husstandstyper i 2008.

Husstandstyper 2008



Går man nærmere ind i indkomstfordelingen, ses det, at det er de enlige, der fylder i lavindkomstgruppen. Der er en tendens, til at de ældre enlige fylder mest i den laveste indkomstgruppe efterfulgt af enlige uden børn. Disse to grupper udgøres i et vist omfang af pensionister og studerende, der typisk har lav indkomst i form af pension og SU. De yngre enlige med børn har lidt større indtægter, formentlig fordi de er i job, og derfor fylder mere i gruppen lav mellemindkomst. Der er stort set ingen singlehusstande, som ligger i den højeste indkomstgruppe.

Par med børn dominerer markant i den højeste indtægtsgruppe og også fylder godt i den næstøverste. Det er altså den husstandstype i landet, som suverænt har det højeste indkomstniveau. Der er i det hele taget meget få parhusstande i de to laveste indkomstgrupper samt i gruppen af øvrige husstande.

Kun i husstandstypen Par (+50) uden børn er fordelingen i indtægtsgrupperne jævn, og det er værd at lægge mærke til, at der er et forsvindende lille antal husstande i laveste indkomstgruppe.

Bruttomedianindkomst

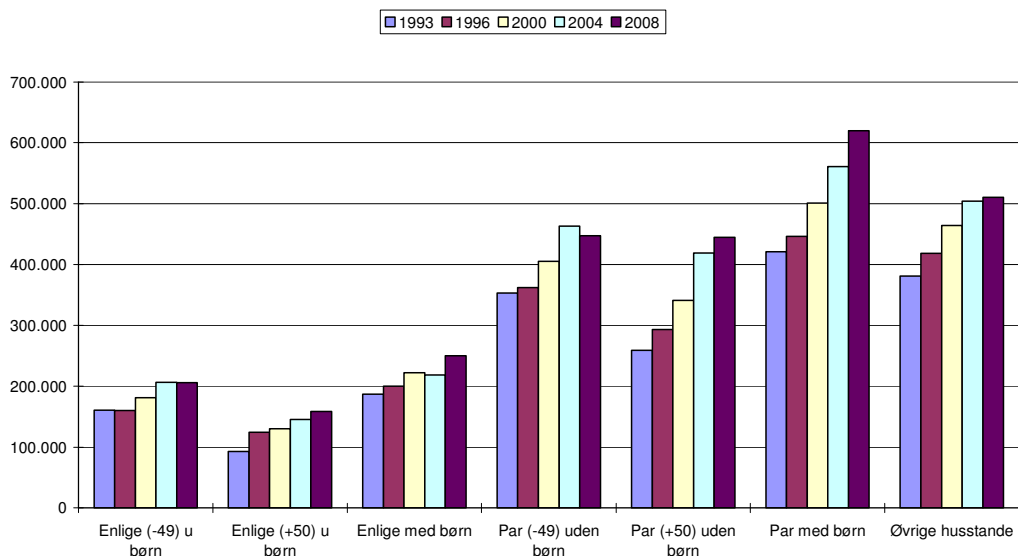
Medianen er den indkomst, der deler en række af husstandsindtægter i 2 lige store dele, hvor den ene halvdel ligger under tallet og den anden halvdel ligger over tallet. Bruttomedianen er altså Danmarks midterste brutto-husstandsindkomst. I modsætning til et almindeligt gennemsnitstal påvirkes det ikke af enkelte husstandes store indtægter. Tallet kan især bruges til at give et indtryk af indkomstniveauet for de enkelte husstandstyper.

Udviklingen i bruttomedianindkomsten (den midterste husstandsbruttoindkomst) på landsplan i perioden 1993-2008 ser således ud:

Årstal	1993	1996	2000	2004	2008
Beløb i t.kr.	259	278	296	320	338

Der har altså været en jævn stigning i bruttomedianindkomsten på lige omkring kr. 20.000 pr. interval, eller i gennemsnit en stigning på ligegodt kr. 5.300 om året i de 15 år, som tallene er opgjort i.

Bruttomedianindkomster i Danmark 1993-2008



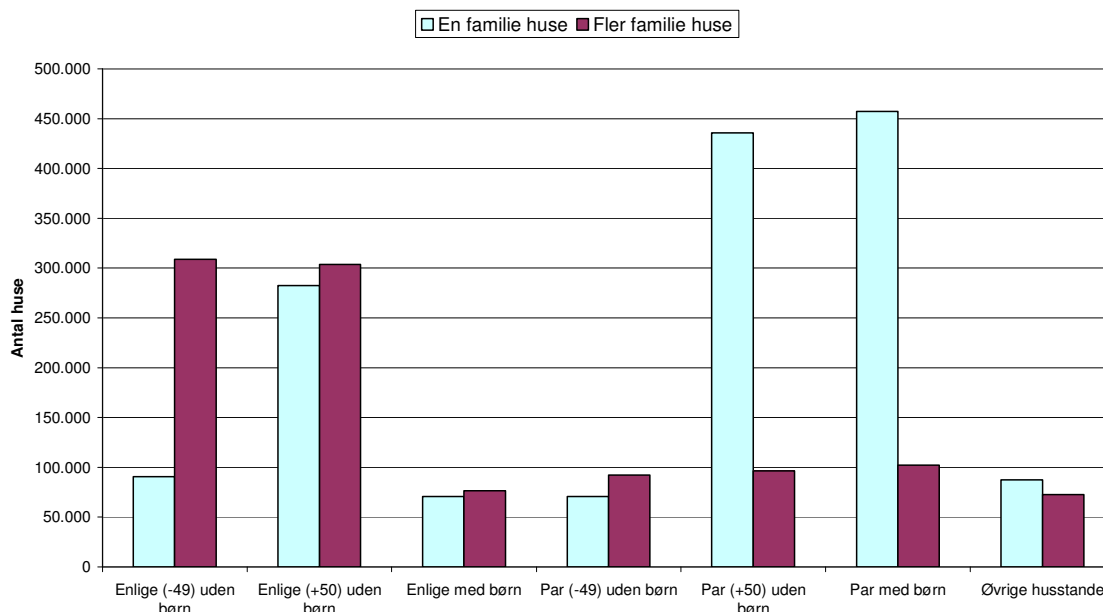
Ovenstående diagram viser bruttomedianindkomster i Danmark i perioden 1993-2008 fordelt på husstandstyper. Som det fremgår, har alle husstandstyper oplevet kontinuerlig fremgang med undtagelse af Par (-49) uden børn, der i 2008 har haft en mindre tilbagegang.

Husstande med bil

I statistikken er det også anført, hvor mange husstande, der har bil. På landsplan i 2008 har godt 60 % af samtlige husstande bil, hvilket er en stigning fra 1993, hvor 52 % af husstandene havde bil. Procentandelen af husstande med bil stiger naturligvis i takt med indtægten og der er således forholdsvis få husstande med lav indkomst eller lav mellemindkomst, som har bil.

Boligtyper

Boligområdet 2008



Når man taler om boligtyper, ser man på, om indbyggerne bor i Enfamiliehuse (stuehus - parcelhus - rækkehus) eller i Flerfamiliehuse (højhus - boligblok - karré - bofællesskab). På landsplan bor 58,7 % af husstandene i enfamiliehuse og 41,3 % i flerfamiliehuse.

Af diagrammet over boligområdet kan man se, at langt de fleste par bor i enfamiliehuse, mens de yngre enlige uden børn hovedsageligt bor i flerfamiliehuse. Ser man på grupperne af ældre enlige, enlige med børn, yngre par med børn og øvrige husstande, er der en nogenlunde ligelig fordeling mellem en- og flerfamiliehuse.

Til eftertanke...

Ud fra en kirkelig vinkel er antallet af husstande med egen bil interessant, idet bilen især i landområder kan være betingelsen for at deltage i kirkens arrangementer. Man kan i øvrigt overveje, hvorvidt adgangen til egen bil medfører, at disse grupper af indbyggere er væk i weekenderne for f.eks. at gøre brug af kultur-, shopping- og fritidstilbud i de større byer eller for at besøge familie og venner.

I fortsættelse af bemærkningen om diakonalt arbejde i afsnittet om husstandstyper viser også dette afsnit, at det især er de enlige over 50 år, som er i risiko for at blive ensomme. Næsten halvdelen af de enlige over 50 år, som ikke har hjemmeboende børn, bor i enfamiliehuse. Sammenholdt med at denne gruppe også ligger massivt i kategorien "lav indkomst" og dermed også kan være begrænset rent økonomisk, har vi i hvert fald teoretisk set en skrøbelig gruppe, der kunne have glæde af kirkens diakonale arbejde og sociale tilbud.

Arbejdsstillinger

Tabel 5 i talmaterialet fortæller om arbejdsstillinger, arbejdsløshed, pension/efterløn og uddannelsessøgende, og forholder sig til befolkningen over 15 år, fordelt på køn, med tal pr. 1. januar i optællingsåret. Der refereres i dette afsnit til 2008-tallene som nutid.

Desværre er der undervejs i statistikkernes historie sket ændringer i opgørelsesformen hos Danmarks Statistik, så tallene fra før 2004 kan ikke umiddelbart sammenlignes med tallene fra 2004 og 2008.

Forskellen består først og fremmest i, at man fra år 2000 fra Danmarks Statistiks side har valgt at ændre klassifikationerne og at tælle efterlønsmodtagere til gruppen af pensionister, ligesom betegnelserne for de forskellige grupper blev ændret til de betegnelser, man opererer med i dag: Lønmodtagere på højeste niveau og mellemniveau samt øvrige lønmodtagere.

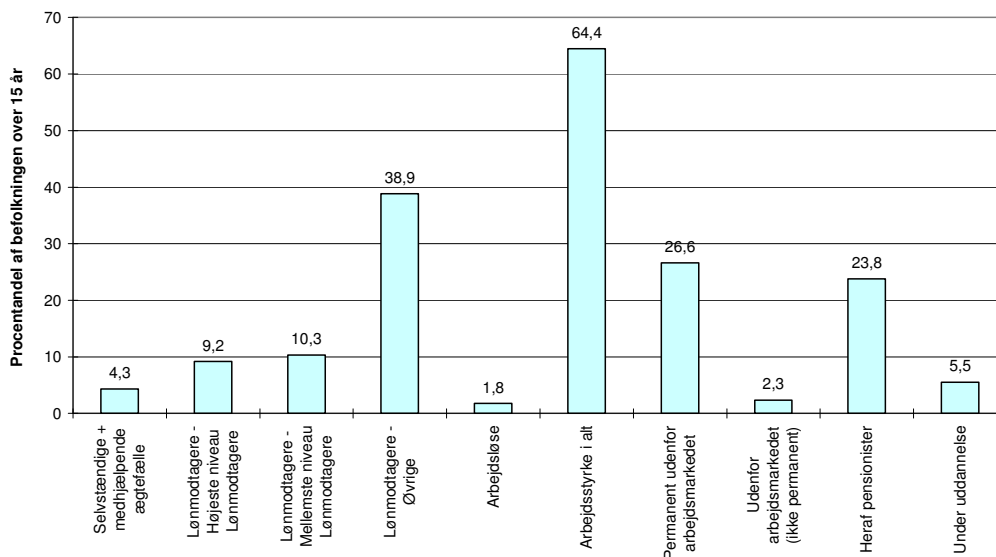
Danmarks Statistik inddeler arbejdsstyrken i følgende klassifikationer:

- **Selvstændige og medarbejdende ægtefæller.**
- **Lønmodtagere på højeste niveau**, der refererer til et færdighedsniveau svarende til en afsluttet universitetsuddannelse.
- **Lønmodtagere på mellemste niveau**, der svarer til en afsluttet kort eller mellemlang uddannelse, påbegyndt efter det 17. eller 18. leveår.
- **Øvrige lønmodtagere**, der henviser til en treårig uddannelse, påbegyndt i en alder af 14 eller 15 år.
- **Arbejdsløse**

Arbejdsstillinger

Som det ses af næste diagram, udgør Danmarks arbejdsstyrke 64,8 % af alle personer over 15 år, fordelende sig med 69 % af landets mandlige befolkning og 60 % af kvinderne. Den betydelige forskel mellem mænd og kvinder skyldes bl.a., at en større del af kvinderne er pensionister, fordi kvinders levealder er højere.

Befolkningens tilknytning til arbejdsmarkedet i 2008



Pensionister og efterlønsmodtagere

Diagrammet viser også andelen af pensionister Danmark. Denne gruppe udgør 23,8 % af indbyggerne over 15 år og udgør altså langt størstedelen af de 26,6 % af befolkningen, som er permanent uden for arbejdsmarkedet. Groft skitseret forsørger 2/3 af befolkningen over 15 år altså den resterende 1/3.

Der er i alt 1.059.151 folkepensionister, førtidspensionister samt efterlønsmodtagere i Danmark. Af disse udgør kvinderne 58,9 % og mændene 41,1 %. En væsentlig forklaring er som tidligere nævnt, at kvindernes levealder er højere end mændenes.

Af tabel 1 fremgår det, at der er 858.153 personer over 65 år i Danmark. Det vil altså sige, at rundt regnet 200.000 personer i gruppen af pensionister, efterlønnere og førtidspensionister er under 65 år. Der er naturligvis også personer over 65 år i arbejde.

Arbejdsløshed

Arbejdsløshedstallet i Danmark er 1.1.2008 beregnet til 1,8 %, Når det understreges, at tallene er fra 1.1.2008, skyldes det, at den finansielle krise har skabt øget arbejdsløshed flere steder i landet. Der var i absolutte tal 78.877 arbejdsløse pr. 1.1.2008. Lægges antallet af arbejdsløse og antallet af personer uden for arbejdsstyrken sammen, når man frem til at 30,7 % af alle borgere over 15 år ikke har nogen erhvervs-mæssig beskæftigelse i dagtimerne.

Personer under uddannelse

Tallene for uddannelsessøgende i 2008 er ikke sammenlignelige med de tidligere opgørelser, da beregningsmetoderne er ændrede. Der er 245.537 personer i kategorien "under uddannelse", hvilket svarer til 5,5 % af personer over 15 år.

Kategorien Under uddannelse i Tabel 5 svarer i definitionerne ikke helt til kategorien Uddannelsessøgende i tabel 7, hvorfor de to tal ikke er ens.

Til eftertanke...

Der er en utrolig stor del af den danske befolkning over 15 år, som ikke har nogen erhvervsmæssig beskæftigelse i dagtimerne; 30,7 % eller rundt regnet 1.345.000 personer. Nogle af disse personer er ganske givet allerede involveret i frivilligt arbejde og nogle har givet ikke ressourcer til det, men ikke desto mindre må der være et vist potentiale af frivillige kræfter i denne store gruppe af ledige hænder.

Frivillighed.dk (Center for frivilligt socialt arbejde) oplyser flg:

"Den seneste kortlægning af danskernes frivillige arbejde (2004) viser, at 35 pct. af danskerne udfører frivilligt arbejde - det svarer godt og vel til 1,5 millioner frivillige i alt. 6 pct. af de frivillige (godt 90.000) er frivillige inden for det religiøse område.

Tallene er udregnet på baggrund af antallet af danskere over 16 år pr. 1. januar 2004 (4.317.772)."

Og

"Når vi ser på hele det frivillige arbejde, er ældre over 65 år den aldersgruppe, hvor færrest arbejder frivilligt, mens den aldersgruppe hvor der er flest frivillige, er mellem 30 og 49 år. På det social område er de ældre over 65 år dog lige så aktive som frivillige i de øvrige aldersgrupper."

I den kirkelige verden er der en overvægt af frivillige, som er fra de ældre årgange. Der sidder 13.535 personer i menighedsråd landet over og yder en frivillig indsats i forhold til folkekirken. Gennemsnitsalderen for et menighedsrådsmedlem var pr. 1.1.2009 57 år og 3 måneder, og kun hvert 4. medlem af menighedsrådet var under 50 år. Frivillighed.dk oplyser, at der er stor parathed hos de 30-49 årige til at stille sig til rådighed med hjælpende hænder. Når nu vi ikke finder så mange fra den aldersgruppe i den kirkelige verden, er det måske fordi de er tilknyttet den lokale fodboldklub eller gymnastikforening, hvor deres børns medlemskab har inddraget dem i det frivillige arbejde.

Mange menighedsråd kunne med fordel arbejde på at få yngre kræfter i hus, så der er nogle til at overtage, når de ældres kræfter slipper op. Menighedsrådenes opgaver bliver i disse år flere og mere komplicerede, og måske kan lige netop den udfordring tiltrække yngre medlemmer? Måske er der også en mulighed for, at kirker i lige så høj grad som idrætsklubber o.l. kan henvende sig til de 30-49 årige gennem deres egne børn?

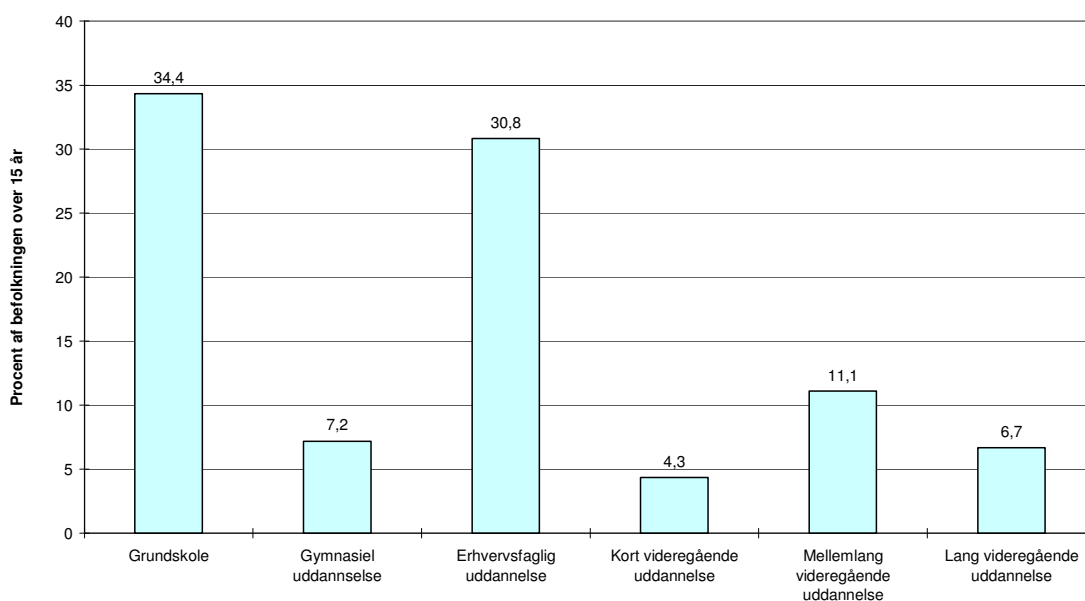
Uddannelse og erhverv

Tabel 6 fortæller om den uddannelsesmæssige baggrund hos befolkningen over 15 år, fordelt på køn, pr. 1. januar 2008. Tallene omtales som nutid. Tabellen angiver både absolutte tal og den procentvise fordeling. Der findes også tal på uddannelsesprofilen fra 2000 og 2004, men opgørelsesmetoden i 2008-tallene er ændret i forhold til tidligere, hvorfor tallene ikke er umiddelbart sammenlignelige. Derfor vil 2008-tallene blive behandlet separat fra de tidligere tal.

Tabel 7 i tabelmaterialet viser antallet af beskæftigede personer over 15 år pr. 1. januar i optællingsårene fordelt på 8 erhvervsgrupper og uddannelsessøgende. Fra 2008 er grupperingerne ændret, og der tages derfor forbehold for sammenligninger. Der refereres i dette afsnit til 2008-tallene som nutid. Definitionen på uddannelsessøgende i denne tabel afviger fra definitionen ”under uddannelse” i tabel 5, hvorfor de absolutte tal ikke er de samme.

Højeste fuldførte uddannelse

Højeste fuldførte uddannelse 2008



Af diagrammet fremgår det, at en stor del af den danske befolkning over 15 år, fortsat kun har en grundskoleuddannelse. Faktisk er der tale om hele 34,4 %, som er uden anden uddannelse. Danmark er også et land, hvor der er rigtig mange med praktiske eller håndværksmæssige uddannelser, idet 30,8 % af befolkningen har en erhvervsfaglig uddannelse. Sammenlagt har 22,1 % af befolkningen læst videre efter en gymnasial uddannelse og har hhv. en kort-, mellemlang- eller lang videregående uddannelse. 7,2 % har en gymnasial uddannelse som højeste gennemførte uddannelse.

Her følger nogle eksempler på de forskellige uddannelser:

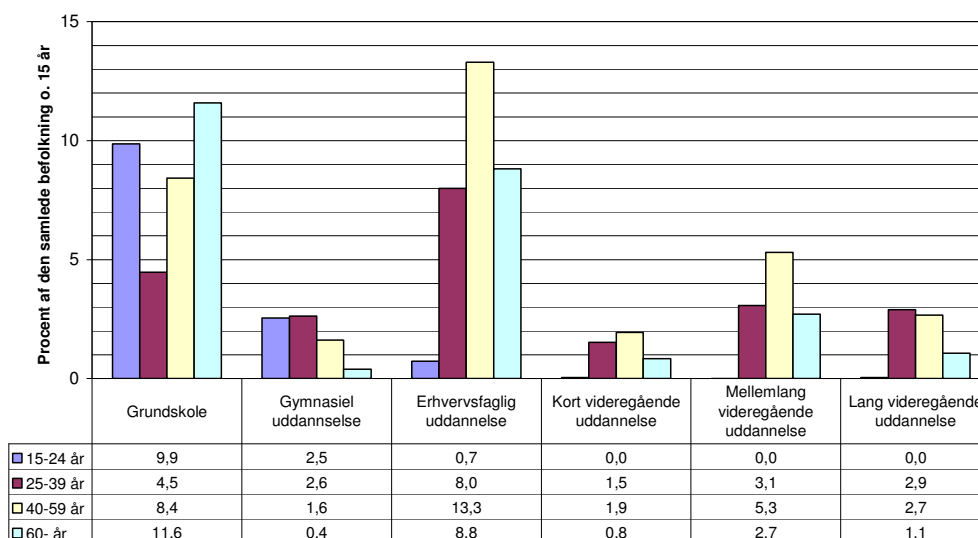
Erhvervsfaglig: Handel & kontor, servicefag, sekretær, murer, tømrer, mekaniker, grafiker, landmand.

Kort videregående (2 år): datamatiker, designteknolog, finansøkonom, installatør, laborant, tandplejer, ejendomsmægler, akademiøkonom, merkonom, laborant, politimand

Mellemlang videregående (3-4 år): Bygningskonstruktør, diplomingeniør, folkeskolelærer, pædagog, socialrådgiver, sygeplejerske, ergoterapeut, fysioterapeut, jordmoder, bachelorer.

Lang videregående (5-8 år): Kandidatuddannelser og ph.d.-grad fx indenfor humaniora, pædagogik, teknik, samfundsvidenskab, naturvidenskab, sundheds-, veterinær og landbrugsvidenskab.

**Uddannelsesmæssig baggrund fordelt på aldersgrupper
2008**



Ovenstående diagram viser uddannelsesfordelingen i % af den samlede befolkning over 15 år i de forskellige aldersgrupper. Med andre ord: Forrige diagram viste os fx, at 34,4 % kun havde en grundskoleuddannelse, og dette diagram viser så aldersfordelingen blandt disse 34,4 %.

Som det fremgår, vejer de 15-24 årige naturligt nok tungest i kolonnen ”grundskole”. Det skyldes, at de unge stadig er undervejs på de gymnasiale eller erhvervsfaglige uddannelser og derfor endnu tæller ikke med i statistikken for disse uddannelser. Tallene er som tidligere nævnt baseret på højeste gennemførte uddannelse.

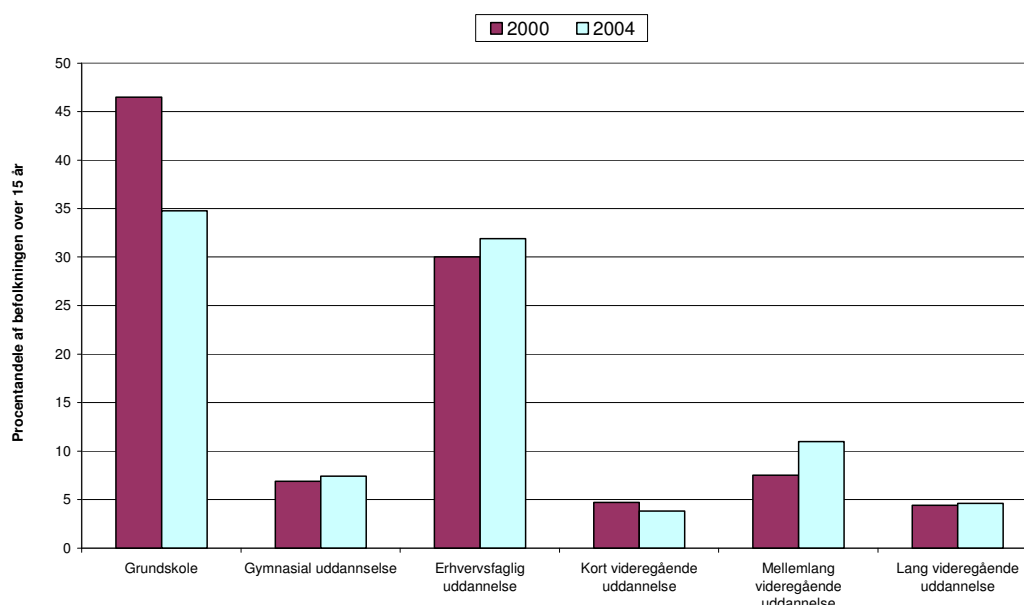
I gruppen af 25-39 årige ser man en mere jævn fordeling på uddannelsesniveauerne, dog med en vis dominans af de erhvervsfaglige uddannelser. Det er i denne aldersgruppe, man finder flest med en lang videregående uddannelse.

Blandt de 40-59-årige er erhvervsfaglig også den dominerende uddannelsestype, men der også mange, som har grundskoleuddannelsen som højeste færdiggjorte uddannelse. Endvidere er de 40-59-årige den aldersgruppe, der er flest af med både kort og mellemlang videregående uddannelse.

Blandt de over 60-årige dominerer grundskoleuddannelsen, men der er også en del med erhvervsfaglige uddannelser. De over 60-årige er altså den aldersgruppe, der har det laveste uddannelsesniveau.

Tendensen er temmelig klar: Jo ældre aldersgrupper, jo større andel uden uddannelse ud over folkeskolen.

Udviklingen i uddannelser 2000 - 2004



Dette diagram viser udviklingen i den uddannelsesmæssige baggrund i den danske befolkning fra 2000-2004. Heraf fremgår det tydeligt, at langt flere uddanner sig ud over folkeskolen og væsentligt flere tager en mellemlang videregående uddannelse end tidligere.

En statistisk undersøgelse af sammenhængen mellem uddannelsesniveau og folkekirkemedlemskab pr. 1.1.2004 viste, at personer med en erhvervsfaglig uddannelse havde det højeste medlemskab af folkekirken og at medlemskabet faldt i takt med uddannelsesniveaet. Således havde personer med en lang videregående uddannelse det laveste medlemskab.

Tallene i skemaet nedenfor er hentet fra bogen "Tørre tal om troen" fra 2007 og viser procentandele af folkekirkemedlemskab i forskellige uddannelsesniveauer pr. 1.1.2004.

Grundskole	Gymnasial uddannelse	Erhvervsfaglig	Kort videregående	Mellemlang videregående	Lang videregående
87,7 %	79,4 %	89,6 %	83,9 %	82,6 %	74,7 %

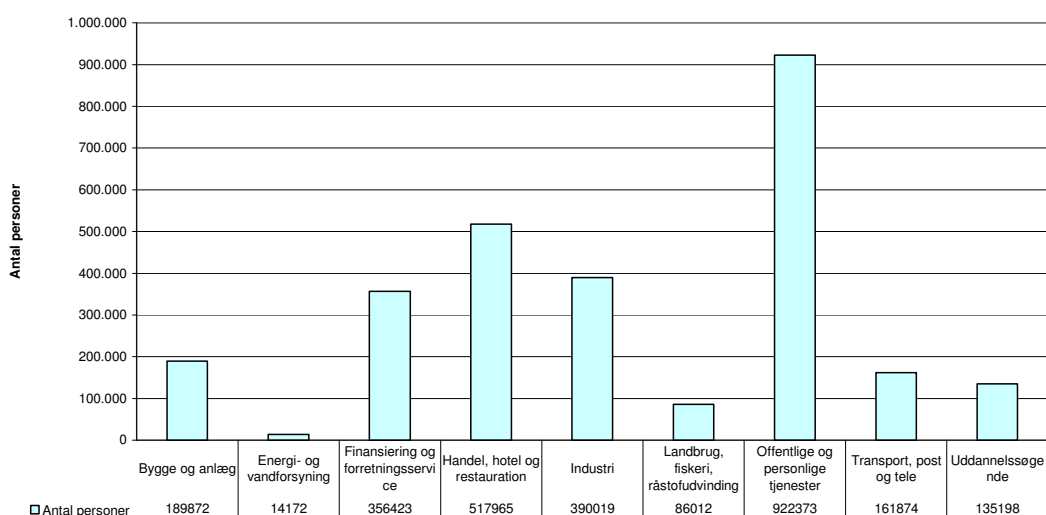
Det er ikke muligt at give et historisk billede af denne sammenhæng, da der hverken tidligere eller senere er lavet en tilsvarende kørsel af disse tal.

Beskæftigelse blandt indbyggerne

De aktuelle tal for Danmark er opgjort i følgende grupper:

- **Bygge- og anlæg**
- **Energi- og vandforsyning**
- **Finansiering og forretningsservice**
- **Handel, hotel og restauration**
- **Industri**
- **Landbrug, fiskeri og råstofudvinding**
- **Offentlige og personlige tjenester**
- **Transport, post og tele**
- **Uddannelsessøgende**

Arbejdsstyrkens fordeling 2008



I diagrammet oven for ses befolkningens fordeling på de forskellige erhvervskategorier.

Beskæftigelsen er markant domineret af antallet af personer ansat indenfor *Offentlige og personlige tjenester*. Det skal i den forbindelse understreges, at denne erhvervskategori er meget omfattende, idet den omfatter den største del af den offentlige sektor som uddannelses-, sundheds- og socialektoren samt den kommunale administration.

Andre store kategorier er *Handel, hotel og restauration*, *Industri* samt *Finansiering og forretningsservice*.

Antallet af ansatte indenfor *Bygge og anlæg*, *Transport, post og tele* samt antallet af *Uddannelsessøgende* er nogenlunde på samme niveau.

Som de to mindste erhvervskategorier finder vi *Landbrug, fiskeri og råstofudvinding* samt *Energi- og vandforsyning*. Vedrørende *Landbrug, fiskeri og råstofudvinding*, er det værd at holde for øje, at kategorien ofte er en stærk identitetsmarkør for lokalsamfund.

Til eftertanke...

Tallene fra 2004 om medlemskab opdelt i forskellige uddannelsesniveauer viste, at jo længere uddannelse jo lavere medlemsprocent. Sammenholdt med tallene der viser, at uddannelsesniveaet i Danmark stiger og der bliver flere, som får en mellemlang eller lang videregående uddannelse, peger det på, at folkekirkens medlemstal bliver udfordret af et højere uddannelsesniveau. Hvordan vil kirkerne forholde sig til det?

Er man lokalt opmærksom nok på det faktum, at erhverv og uddannelse skal tænkes ind både ifht. kirkens tilbud, men også i overvejelserne omkring, hvordan man involverer frivillige?
