

# Sogneprofil



# X-strup Sogn 2014

# Profil af X-strup Sogn

## Oktober 2014

X-strup Sogn

\*\* Provsti

\*\* Stift

Tekst og redigering: Sille M. Fusager

Talbearbejdelse: Sille M. Fusager

© Kirkefondet, oktober 2014

Kildemateriale:

Sognestatistisk materiale fra Danmarks Statistik 1996, 2000, 2004, 2008, 2011 og 2014.

Dele af Danmarks Statistiks kirkestatistiske materiale er offentligt tilgængeligt på [www.statistikbanken.dk](http://www.statistikbanken.dk).

De dele, der ikke er offentligt tilgængelige, har de enkelte menighedsråd adgang til via <http://kirkeministeriet.statistikbank.dk> ved brug af et password, som er tilsendt sognene fra Kirkeministeriet. Dette gælder de sognedemografiske tal for 2004, 2008, 2011 og 2014. Tidligere talmateriale forefindes kun hos Kirkefondet.

# Indholdsfortegnelse

Indholdsfortegnelse .....	3
Indledning .....	4
Befolkningssammensætning .....	5
Indvandrere og efterkommere .....	9
Børnetallet .....	10
Husstande og husstandsindkomster .....	12
Mobilitet og pendling .....	16
Arbejdsstyrke og uddannelse .....	19
Folkekirkemedlemskab .....	20
Til slut .....	25

# Indledning

Når I som menighedsråd, ansatte eller frivillige skal planlægge aktiviteter eller evaluere dem, er det nyttigt, at I ved så meget som muligt om jeres sogn.

Sogneprofilen fra Kirkefondet bygger på de nyeste sognedemografiske talsæt fra Danmarks Statistik (2014), som sognene også har adgang til. Men det kan være svært at omsætte de mange data til en overskuelig form, som sognet kan bruge at blive klogere på sin befolkning. I sogneprofilen præsenteres jeres tal i diagrammer med tilhørende forklaring, som gør det enkelt og klart, hvordan sognets befolkning er sammensat i 2014.

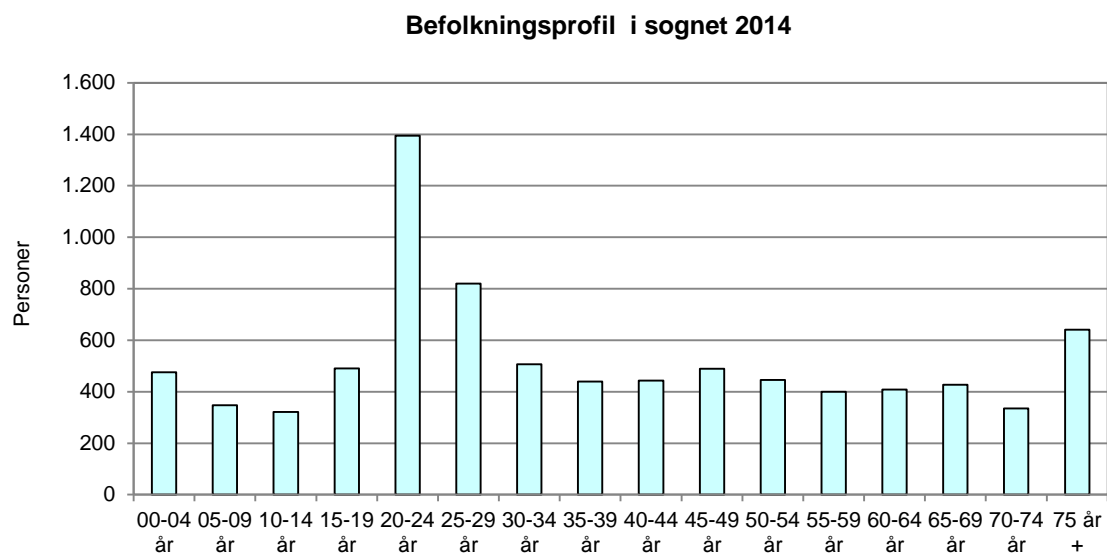
Sogneprofilen indeholder desuden også sognets talsæt for årene 1996, 2000, 2004, 2008 samt 2011, og på baggrund af disse tal præsenterer vi et billede af den befolkningsudvikling, som sognet har gennemgået i løbet af 18 år.

Vi håber, I får glæde af profilen!

# Befolknings sammensætning

Danmarks Statistik benytter en inddeling af befolkningen i 16 aldersgrupper med 5 årgange i hver. For at skabe et enklere overblik over befolknings sammensætningen i sognet arbejdes der desuden med følgende gruppering af aldersgrupperne:

0-19 år: Børnegruppen  
20-34 år: Unge voksne  
35-59 år: Voksengruppen  
60-75+ år: Ældregruppen



Det samlede indbyggertal i X-strup Sogn pr. 1.1.2014 er på 8.385 personer, der fordeler sig i 16 aldersgrupper, som det ses i diagrammet ovenfor.

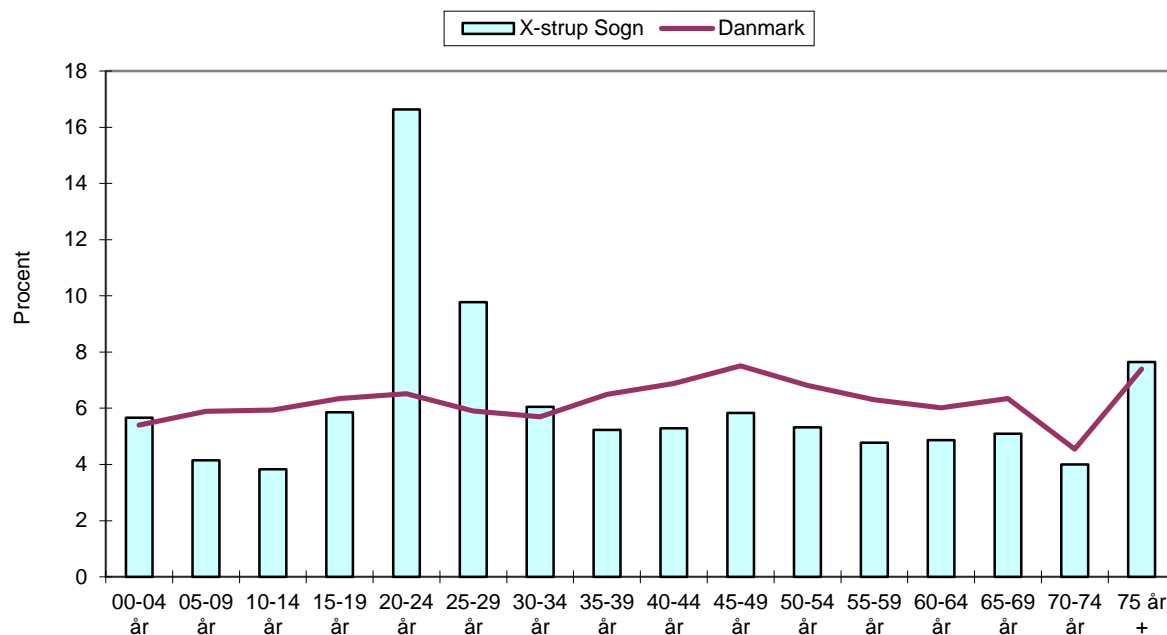
Sognets børnegruppe 0-19 år fordeler sig med et overskud af børn mellem 0-4 år og 15-19 årige, og nogle færre børn i alderen 5-14 år. Forskellen i aldersgrupperne størrelse svinger mellem 321-491 personer. Der er i alt 1.635 indbyggere mellem 0-19 år i X-strup Sogn, og børnegruppen udgør 19,5 % af befolkningen.

Gruppen af unge voksne består af i alt 2.722 personer mellem 20-34 år, som samlet set udgør 32,5 % af sognets befolkning. Aldersgruppen 20-24 år er ubetinget sognets største aldersgruppe og udgøres af 1.395 personer svarende til 51 % af samtlige unge voksne i X-strup Sogn. Til sammenligning er der blot 507 personer i aldersgruppen 30-34 år.

Sognets voksengruppe 35-59 år består af 2.217 personer, og udgør samlet set 26,4 % af befolkningen. Voksengruppen er aldersmæssigt meget jævnt fordelt med mellem 400-489 personer i hver aldersgruppe.

Ældregruppen består af 1.811 personer over 60 år, og udgør 21,6 % af sognets befolkning. Der er færrest personer i aldersgruppen 70-74 år med 335 personer og flest personer i aldersgruppen 75+ år med 641 personer. Det skal bemærkes, at aldersgruppen 75+ år dækker alle årgange over 75 år, hvorimod de øvrige aldersgrupper dækker 5 årgange hver.

## Befolkningsprofil sammenholdt med landstallene 2014



Diagrammet ovenfor viser den relative størrelse af de forskellige aldersgrupper i X-strup Sogn sammenlignet med landsgennemsnittet.

Vi ser her, at procentandelen af børn fra 0-4 år ligger en smule højere end landsgennemsnittet, mens aldersgrupperne 5-14 år ligger langt under landsgennemsnittet. For så vidt angår de 15-19 årige, er der et mindre underskud i forhold til landstallene.

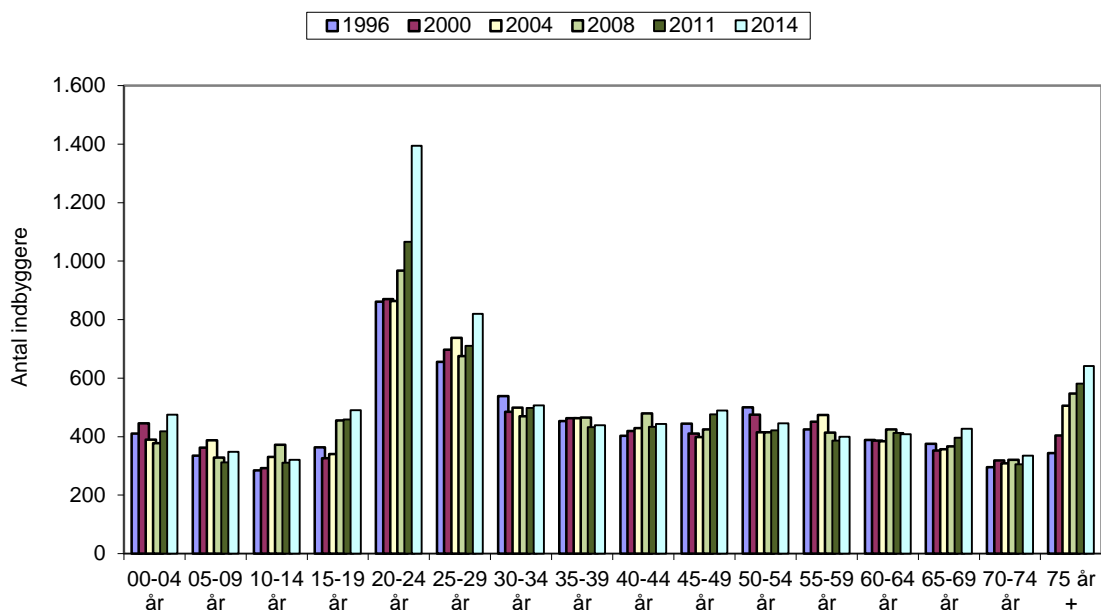
Sognet har et markant overskud af unge voksne i alderen 20-24 år og et væsentligt overskud af 25-29 årige. Andelen af 30-34 årige ligger en smule højere end landstallene. Dette er en typisk tendens for områder, der er rige på job- og uddannelsesmuligheder, og som også har et boligudbud, som henvender sig til den yngre del af befolkningen.

Andelene af voksne mellem 35-59 årige i X-strup Sogn ligger et godt stykke under landsgennemsnittet, og i ældregruppen 60-75 + år er der ligeså tydelige underskud i aldersgrupperne op til 70 år, mens der er en lidt højere andel af 75+ årige end på landsplan.

Dette giver et samlet billede af et sogn med en aldersmæssigt relativt jævnt fordelt befolkning bortset altså fra en markant stor gruppe unge voksne 20-29 årige og en lidt stor gruppe indbyggere over 75 år.

(Tabel 1)

## Befolkningsudviklingen i sognet 1996 - 2014



Diagrammet ovenfor viser befolkningsudviklingen i sognet i perioden 1996-2014 fordelt på 16 aldersgrupper med hver 5 årgange.

I 1996 boede der 7.081 personer i X-strup Sogn. I perioden frem til 2014 er befolkningen steget til 8.385 personer svarende til 1.304 flere indbyggere eller en stigning på 18 %. Der er således tale om en stor vækst i befolkningstallet i perioden, som dog ikke har budt på større udsving i befolkningsudviklingen. Generelt er der således tale om små udsving i hver aldersgruppe undtagen blandt 15-29 årige og 75+ årige.

I børnegruppen op til 19 år har der været fremgang i antallet på 241 børn i sognet siden 1996 svarende til en stigning på 17 %. Børnegruppen udgør i dag samlet set 19,5 % af befolkningen, og i 1996 var det 19,7 %. Dermed er sognets børnegruppe vokset pænt i antal, men faldet en smule i andel siden 1996.

Gruppen af unge voksne 20-34 år er vokset fra 2.056 personer i 1996 til 2.722 i 2014 svarende til 666 personer eller 32 % i forhold til udgangspunktet. Der er tale om en markant stigning i antallet af 20-24 årige og en mindre stigning i antallet af 25-29 årige, mens antallet af 30-34 årige er gået en smule tilbage. Antallet af 20-24 årige steget med hele 62 % siden 1996. I 1996 udgjorde gruppen af unge voksne 29 % af den samlede befolkning, og i 2014 udgør de 32,5 %. Dermed er der blevet markant flere unge voksne i X-strup Sogn gennem de sidste 18 år, og de udgør i dag en noget større andel af sognets befolkning end tilfældet var i 1996.

Voksengruppen 35-59 år er faldet en smule fra 2.226 personer i 1996 til 2.217 personer i 2014 svarende til et fald på blot 9 personer eller 0,4 %. Der er tale om mindre fald i antallet af 35-39 årige og 50-59 årige, og mindre stigninger i antallet af 40-49 årige. I 1996 udgjorde voksengruppen 31,4 % af sognets befolkning, og i 2014 udgør de 26,4 % af befolkningen. Der har således været et mindre fald i antal, men et større fald i de voksnes andel af befolkningen siden 1996.

Sognets ældregruppe er blevet noget større siden 1996, hvor der boede 1.405 personer over 60 år i X-strup Sogn. I 2014 er der 1.811 indbyggere over 60 år i sognet, og det svarer til en stigning på 406 personer eller 29 %. Der er tale om mindre fremgange i aldersgrupperne 60-

74 år og en stor fremgang i antallet af 75+ årige. I 1996 var der 344 indbyggere over 75 år i sognet, og i 2014 er antallet steget til 641 personer. Det svarer til en stigning på 86 %! Ældregruppen udgjorde i 1996 i alt 19,8 % af befolkningen i sognet, og i 2014 er andelen steget til 21,6 %. Der er altså tale om en større fremgang i antallet af indbyggere over 60 år samt en pæn stigning i deres andel af befolkningen.

Nedenstående skema giver et overblik over udviklingen i befolkningsgrupperne i X-strup Sogn i perioden 1996-2014:

Befolkningsgruppe	X-strup Sogn 1996	X-strup Sogn 2014	Danmark 2014
Børnegruppen (0-19 år)	19,7 %	19,5 %	23,1 %
Unge voksne (20-34 år)	29 %	32,5 %	16,8 %
Voksne og midaldrende (35-59 år)	31,4 %	26,4 %	34 %
Ældre og gamle (60 år +)	19,8 %	21,6 %	24,3 %

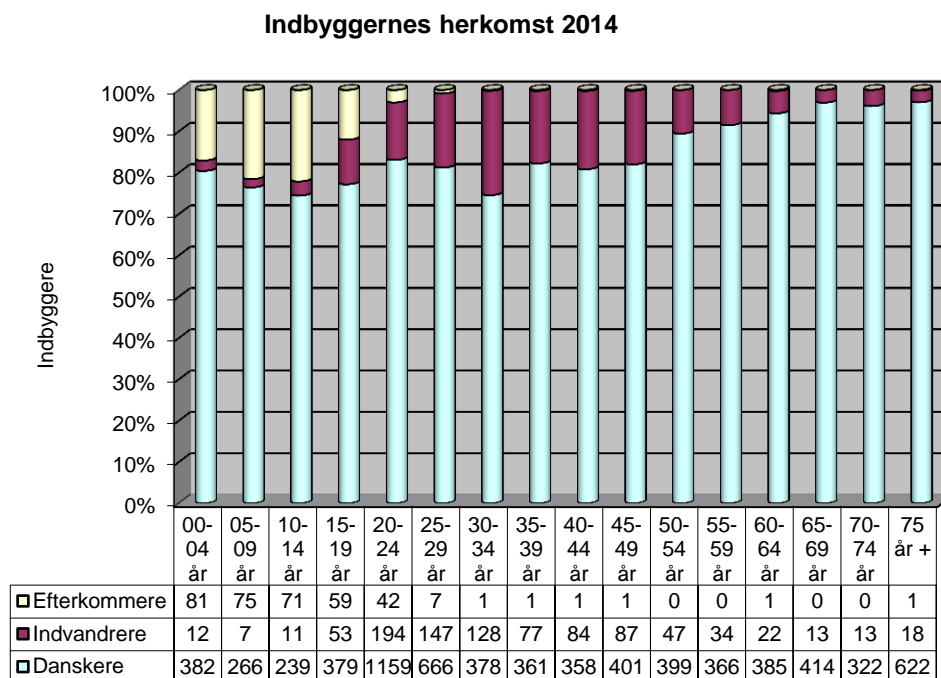
De vigtigste tendenser i befolkningsudviklingen 1996-2014:

- Befolkningstilvækst på 18 % (+1.304 personer), men kun mindre udsving i befolkningens aldersmæssige sammensætning
- Fremgang i antallet af børn 0-19 år på 17 % (+241 personer). Andelsmæssigt fald fra 19,7 % af befolkningen i 1996 til 19,5 % i 2014
- Stor fremgang i antallet af unge voksne 20-34 år på 32 % (+666 personer). Især markant fremgang af 20-24 årige. Andelsmæssig fremgang fra 29 % i 1996 til 32,5 % i 2014
- Lille fald i antallet af voksne 35-59 år på 0,4 % (-9 personer). Ingen større udsving i nogen aldersgruppe. Andelsmæssigt fald fra 31,4 % i 1996 til 26,4 % i 2014
- Fremgang i antallet af ældre over 60 år på 29 % (+406 personer) især markant stigning i antallet af 75+ årige. Andelsmæssig stigning fra 19,8 % i 1996 til 21,6 % i 2014

(Tabel 1)



# Indvandrere og efterkommere



Diagrammet ovenfor viser andelen af indbyggere efter herkomst i de 16 aldersgrupper. I tabellen under diagrammet ses antallet af indbyggere i aldersgruppen fordelt på herkomst. Søjlerne skal læses således, at ca. 80 % af alle 0-4 årige er af dansk herkomst, ca. 3 % er indvandrere og ca. 17 % er efterkommere af indvandrere.

I 2014 er der 8,4 % indvandrere og 2,7 % efterkommere i den danske befolkning eller samlet set 11,1 % med udenlandsk herkomst. I X-strup Sogn er 11,3 % af befolkningen indvandrere og 4,1 % er efterkommere af indvandrere. Dermed er sognets andel af indbyggere med udenlandsk herkomst samlet set på 15,7 %, og således en del større end gennemsnitligt. I absolutte tal er der 1.288 udlændinge i sognets befolkning.

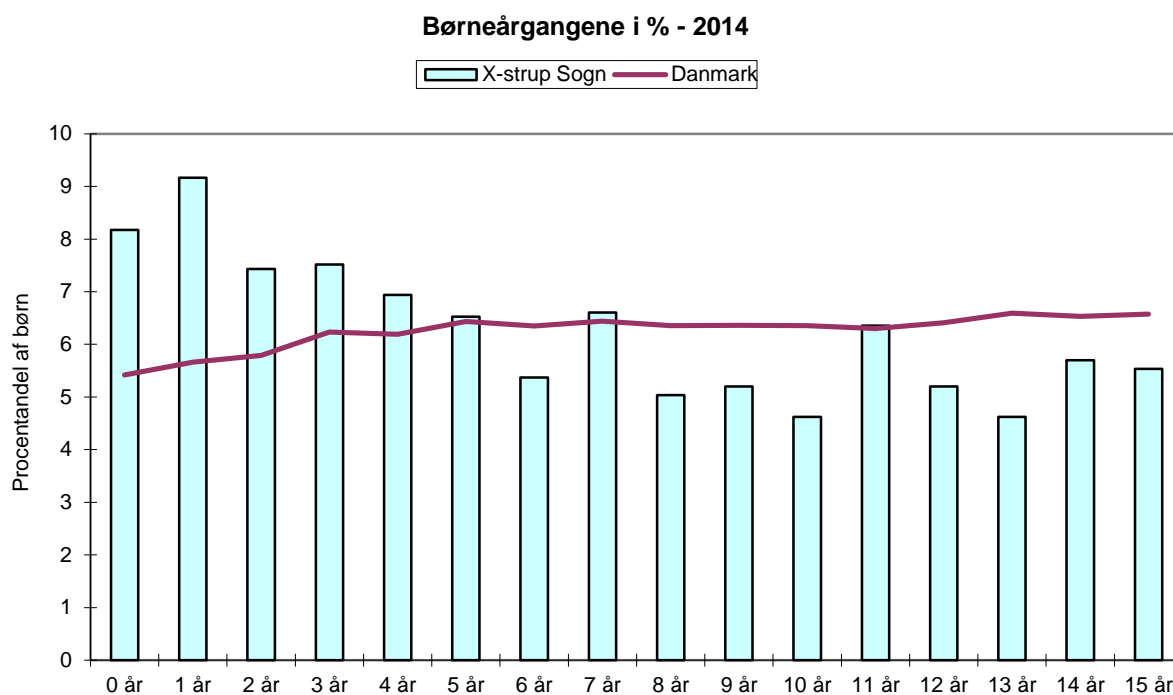
Sognets indvandrere findes især i aldersgrupperne fra 15 år og opefter, og efterkommerne findes især i aldersgrupperne 0-24 år.

I 1996 var der 261 indbyggere af udenlandsk oprindelse i sognet svarende til 3,7 % af befolkningen. Der er altså sket lige godt en femdobling af antal og andel af udlændinge i X-strup Sogn i perioden frem til 2014. Skal man sammenligne med andre områder i landet, findes der sogne med bare omkring 1 % udlændinge, mens andre sogne har op til 70 % udlændinge i befolkningen.

Tabellen giver desværre ingen oplysninger om udlændinges herkomstlande, men Danmarks Statistik oplyser, at 35 % af alle udlændinge bosat i Danmark pr. 1.1.2014 har baggrund i en vestlig og dermed overvejende kristen kultur.

(Tabel 1)

# Børnetallet



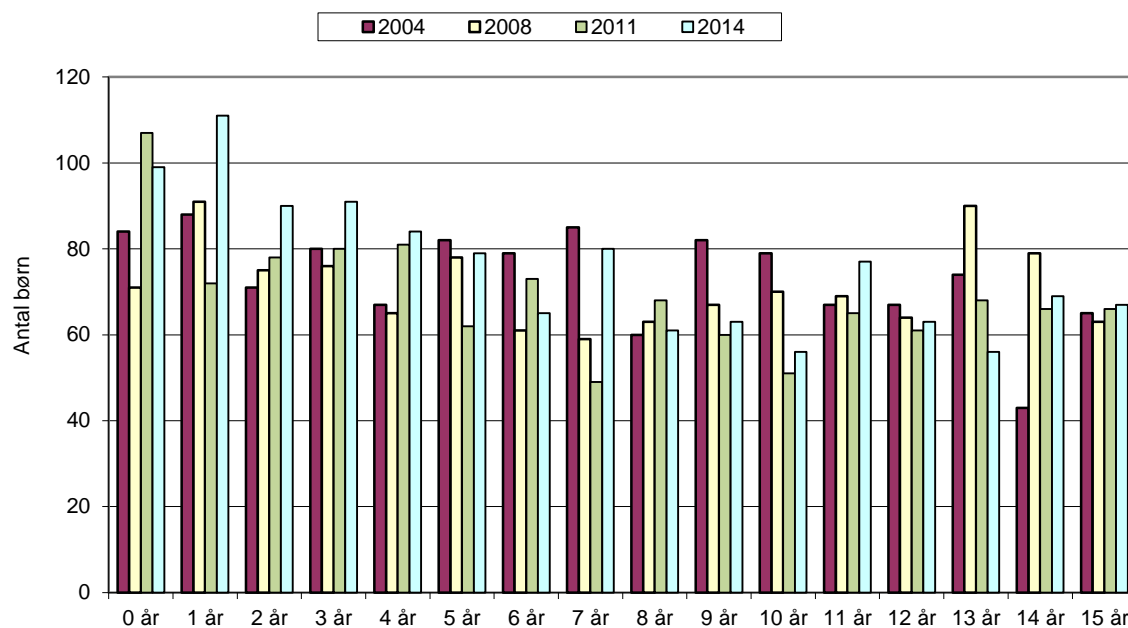
Ovenstående diagram viser den relative størrelse af de forskellige børneårgange i sognet sammenlignet med landsgennemsnittet.

Der er i alt 1.211 børn i alderen 0-15 år i X-strup Sogn, hvoraf 58 % udgøres af børn mellem 0-7 år og 42 % er mellem 8-15 år. Der er altså tale om en børnegruppe med en større overvægt af børn under 7 år.

Set i forhold til, hvordan børnene fordeler sig på de enkelte årgange på landsplan, har sognet markante overskud af børn på 0-1 år og større overskud af børn mellem 2-4 år. Andelen af 6 årige, 7 årige og 11 årige ligger nogenlunde på niveau med landstallene, mens der er underskud af 8 årige, 9-10 årige og 12-15 årige.

(Tabel 3)

### Udviklingen i børnetallet i 2004 - 2014



Diagrammet overfor viser, hvordan antallet af børn i hver årgang har ændret sig i siden 2004 i X-strup Sogn. Dengang var der 1.174 børn mellem 0-15 år i sognet, og i 2014 er tallet steget til 1.211 svarende til en stigning på 37 børn eller 3,2 %.

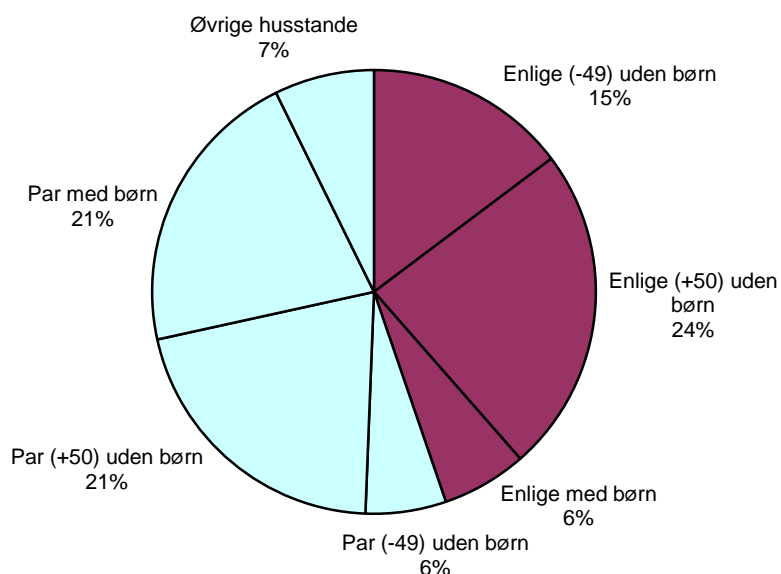
Det fremgår, at der i perioden er sket større stigninger i antallet af 0-4 årige og 14 år, og mindre stigninger i antallet af 8 årige, 11 årige og 15 årige. Der imod har der været mindre fald i antallet af 5-7 årige og 12 årige, og større fald i antallet af 9-10 årige og 13 årige.

Børnegruppen er gået fra at have en mindre overvægt af 0-4 årige i 2004 til at have en stor overvægt af børn i alderen 0-4 år i 2014.

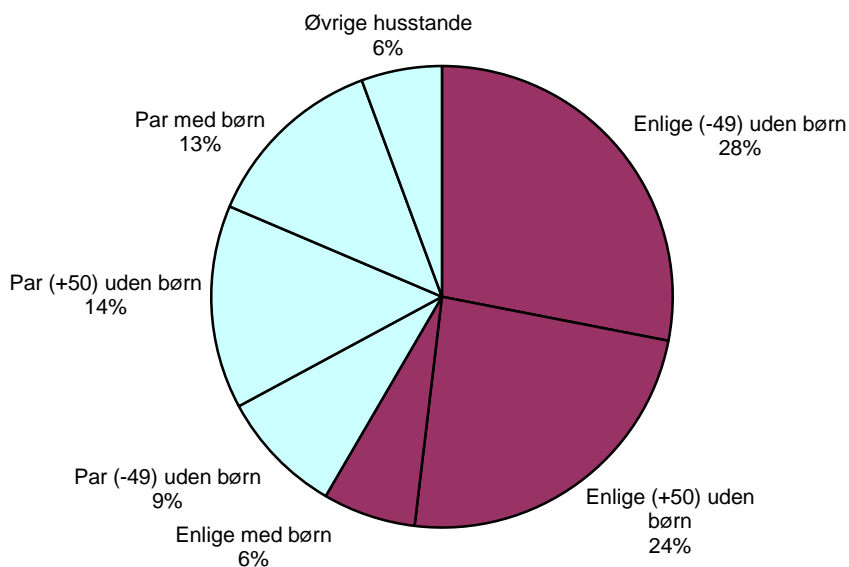
(Tabel 3)

# Husstande og husstandsindkomster

## Husstandstyper i Danmark 2014



## Husstandstyper i sognet 2014



Ovenstående diagrammer viser husstandstypfordelingen i hhv. Danmark og i sognet. De blå felter illustrerer parhusstande (husstande med mindst 2 myndige personer på samme postadresse) og de røde felter illustrerer singlehusstandene (enlige). Begrebet *Øvrige husstande* dækker over husstande med mere end 2 myndige personer registreret på postadressen fx kollegier, plejehjem, bofællesskaber og par med myndige hjemmeboende børn.

Som det ses på figurene ovenfor, adskiller X-strup Sogns 4.409 husstande sig betydeligt fra landsgennemsnittet.

På landsplan udgøres 55 % af alle husstande af parhusstande (inkl. øvrige husstande) og 45 % er singlehusstande. I X-strup Sogn er blot 42 % af husstandene parhusstande, og det betyder med andre ord, at der med 58 % er væsentligt flere singlehusstande/enlige i sognet end gennemsnitligt på landsplan. Det skal bemærkes, at 72 % af sognets boliger er flerfamilieboliger, og boligmassen har naturlig indflydelse på, hvilke husstandstyper, der er i sognet.

Den største husstandstype i sognet er *Enlige (-49) uden børn* med 28 % af husstandene, hvilket er 13 % mere end landsgennemsnittet. Herefter følger *Enlige (+50) uden børn* med 24 % af husstandene, hvilket svarer fuldstændig til landsgennemsnittet. Trediestørste husstandstype er *Par (+50) u børn* med 14 % af husstandene, hvilket er 7 % færre end gennemsnitligt. Desuden er andelen af *Par med børn* med blot 13 % af husstandene betydeligt lavere end landsgennemsnittet på 21 %.

Børnefamilierne udgør samlet set 19 % af husstandene, hvilket er væsentligt lavere end landsgennemsnittet på 27 %. Den samlede andel af husstande med personer over 50 år er på 38 % mod 45 % på landsplan, og udgøres i høj grad af enlige. Sognet har derimod et stort overskud af husstande med personer under 49 år, nemlig 37 % mod 21 % på landsplan. X-strup Sogn har desuden 6 % husstande i kategorien *Øvrige husstande* mod 7 % på landsplan.

Den gennemsnitlige husstandsstørrelse i X-strup Sogn er på 1,90, og til sammenligning er tallet 2,15 på landsplan.

Samlet set er der tale om et sogn med et klart overskud af singlehusstande, rigtig mange yngre (-49) husstande og mange husstande med personer over 50 år, hvoraf mange er enlige, samt en relativt pæn andel børnefamilier.

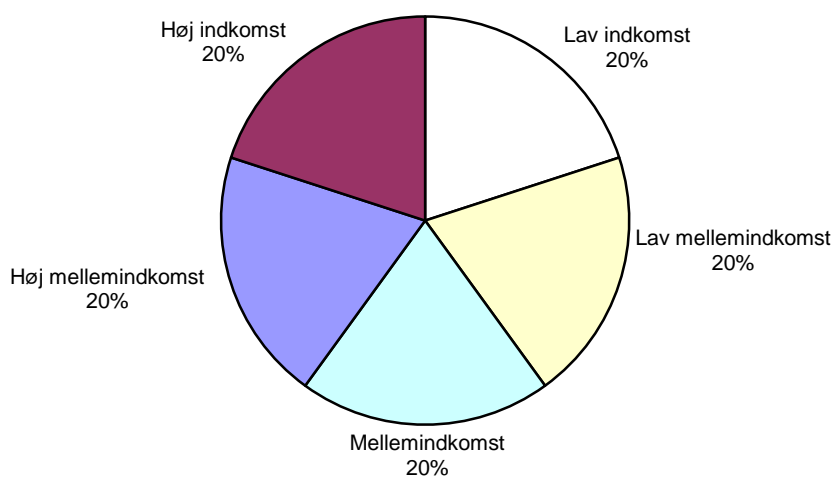
(Tabel 4)

Nedenfor viser diagrammerne, hvordan husstandene i Danmark og i sognet fordeler sig i forhold til husstandsindkomsten. Bemærk at det er indkomsten for hele husstanden og før fradrag, altså bruttoindkomsten, der er anført.

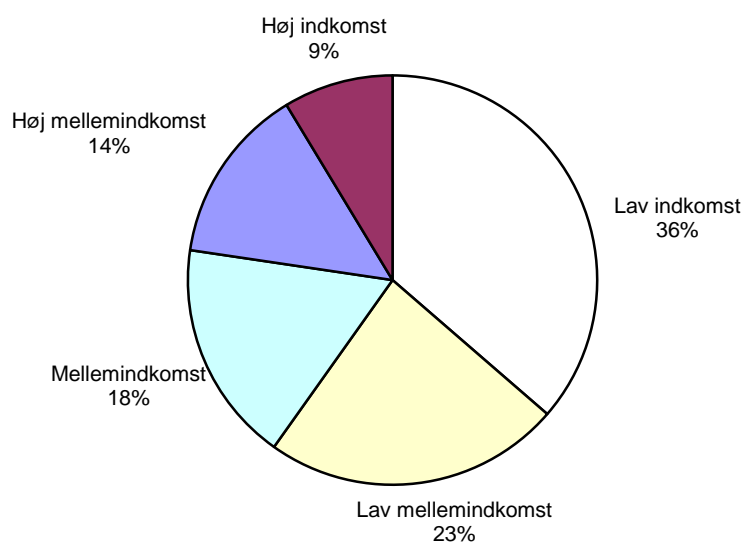
Der anvendes i 2014-tallene følgende inddeling:

Lav indkomst:	0-188.106 kr.
Lav mellemindkomst:	188.107-309.997 kr.
Mellemindkomst:	309.998-476.381 kr.
Høj mellemindkomst:	476.382-724.450 kr.
Høj indkomst:	Over 724.450 kr.

### Husstandsindkomster i Danmark 2014



### Husstandsindkomster i sognet 2014



Danmarks Statistik opdeler indkomstfordelingen i Danmark i fem lige store grupper, som det fremgår af diagrammet på foregående side. Sammenligner man med fordelingen i X-strup Sogn, ser man, at sognet har et markant underskud af husstande i indtægtsgrupperne *Høj indkomst* og et større underskud af husstande med *Høj mellemindkomst*, men et klart overskud af husstande med *Lav indkomst*.

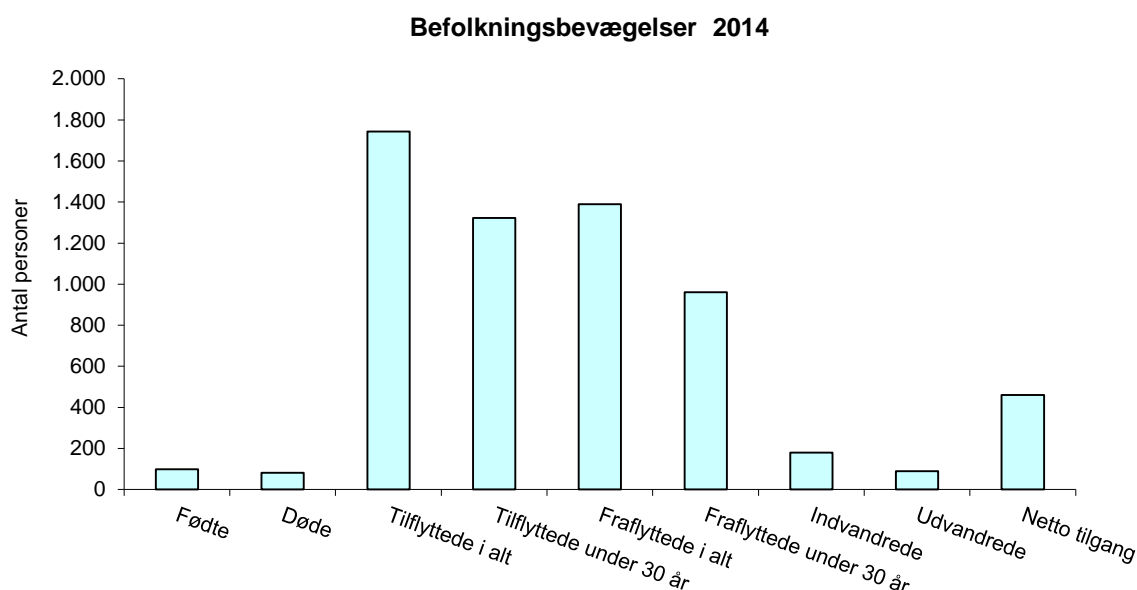
Danmarks Statistik opgør indtægterne pr. husstand. Da der er en væsentligt lavere andel af parhusstande (hvilket ofte betyder to indtægter) i X-strup Sogn i forhold til landsgennemsnittet, er det forventeligt, at sognets andel af husstande med høje indkomster er væsentligt lavere end landsgennemsnittet, hvilket også er tilfældet.

Sognets bruttomedianindkomst (den midterste husstands-bruttoindkomst for hele sognet) er på kr. 252.173 og er dermed væsentligt lavere den tilsvarende i Danmark, som er på kr. 381.521.

I bilagsmaterialets tabel 4 ses en detaljeret inddeling af indkomsterne i de forskellige husstandstyper, og her fremgår det blandt andet, at sognet har 117 børnefamilier, hvor indtægten er på højest kr. 188.106 årligt før skat, hvilket også gælder for 554 husstande med beboere over 50 år. Disse husstande kan have økonomiske udfordringer med at få dagligdagen til at hænge sammen, og det kan derfor være aktuelt med en diakonal indsats fra kirkens side i forhold til disse indbyggere.

(Tabel 4)

# Mobilitet og pendling



Ovenstående diagram dækker perioden januar-december 2013 (kaldet 2014-tal) og dertil skal knyttes flg. ordforklaringer:

Tilflyttede: Personer, som flytter fra en adresse i Danmark til en adresse i sognet

Fraflyttede: Personer, som flytter fra sognet til en adresse andetsteds i Danmark

Indvandrede: Personer, som flytter til sognet fra udlandet

Udvandrede: Personer, som flytter fra sognet til udlandet

Netto tilgang: = født – døde + tilflyttede – fraflyttede + indvandrede - udvandrede

Hvert år sker der til- og fraflytning til sognet. Det måles i begrebet flyttehyppighed, som dækker over gennemsnittet af tallene for hhv. til- og fraflytning i procentandel i forhold til den samlede befolkning. I X-strup Sogn er flyttehyppigheden på 18,7 %. Det betyder, at befolkningen statistisk set udskiftes ca. hvert 5. år, hvilket er en meget mobil befolkning. I andre sogne kan flyttehyppigheden spænde mellem 3-33 %.

Unge mennesker flytter ofte mere end andre, og i X-strup Sogn er indbyggerne under 30 år da også mere mobile end resten af befolkningen med en flyttehyppighed på 29,7 %.

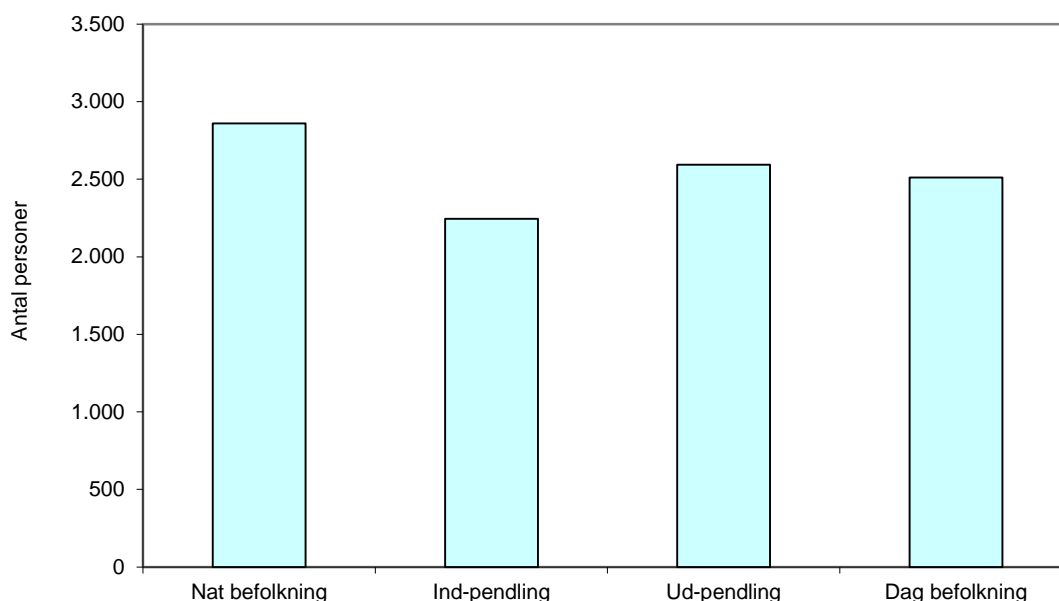
I X-strup Sogn er der et lille fødselsoverskud, og sammen med flere tilflyttede end fraflyttede samt flere indvandrede end udvandrede, betyder det, at sognet havde en befolkningstilgang i 2013 på 461 personer svarende til 5,5 %.

Kirkeligt set er diagrammet især interessant, fordi det fortæller noget om, hvor mange nye indbyggere, som sognet har fået i årets løb, og som derfor er uden kendskab til sognets kirkeliv. Sammenlægger man antallet af født, tilflyttede og indvandrede, har X-strup Sogn i 2013 fået 2.022 nye indbyggere svarende til 24 % af befolkningen.

(Tabel 2)



### Pendlingen til og fra sognet 2014



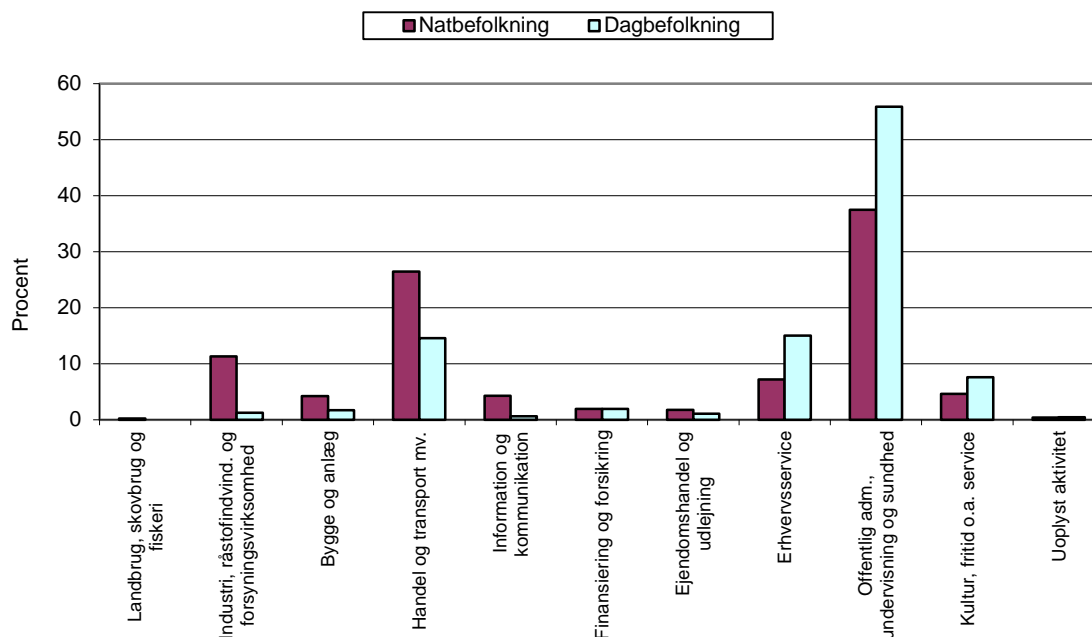
Ovenstående diagram giver et billede af pendlingen til og fra X-strup Sogn, og dertil skal knyttes flg. ordforklaringer:

- *Natbefolkning:* Beskæftigede indbyggere over 15 år
- *Dagbefolkning:* Personer over 15 år beskæftiget på sognets arbejdspladser i dagtimerne uanset bopæl
- *Indpendling:* Personer bosat i andre sogne, der krydser sognegrænserne for at gå på arbejde i sognet
- *Udpendling:* Personer bosat i sognet, der krydser sognegrænserne for at arbejde andetsteds

I X-strup Sogn er der i alt 2.860 personer i natbefolkningen. Af disse pendler 2.594 personer eller 91 % hver dag ud af sognet for at arbejde et andet sted. Samtidig er der også nogle, der pendler ind i sognet for at arbejde. Det drejer sig om 2.245 personer svarende til 78 % af natbefolkningen. Det betyder, at sognet har en dagbefolkning på 2.511 personer, og at der kun er 266 personer fra natbefolkningen tilbage i X-strup Sogn i dagtimerne svarende til blot 10,6 % af dagbefolkningen. Det vil med andre ord sige, at sognet i alle hverdage har en dagbefolkning (de beskæftigede), hvoraf kun ca. en ud af 10 personer kan have en naturlig tilknytning til kirkelivet i sognet via deres bopæl.

(Tabel 7)

## Arbejdsstyrkens fordeling 2014



Diagrammet ovenfor viser indenfor hvilke områder hhv. dag- og natbefolkningen i X-strup Sogn er beskæftiget. Der ses nogen forskel i beskæftigelsesområderne for natbefolkningen (indbyggerne) og dagbefolkningen (arbejdspladserne i sognet). De absolutte tal kan findes i talmaterialet.

Hvad angår dagbefolkningen spreder den sig over mange beskæftigelsesområder. Langt det største beskæftigelsesområde er *Offentlig adm., undervisning mm.* med 66 % af sognets arbejdspladser. Herefter følger *Erhvervsservice* og *Handel og transport* begge med 15 % af arbejdspladserne. Andelene af beskæftigede udenfor disse områder er begrænsede.

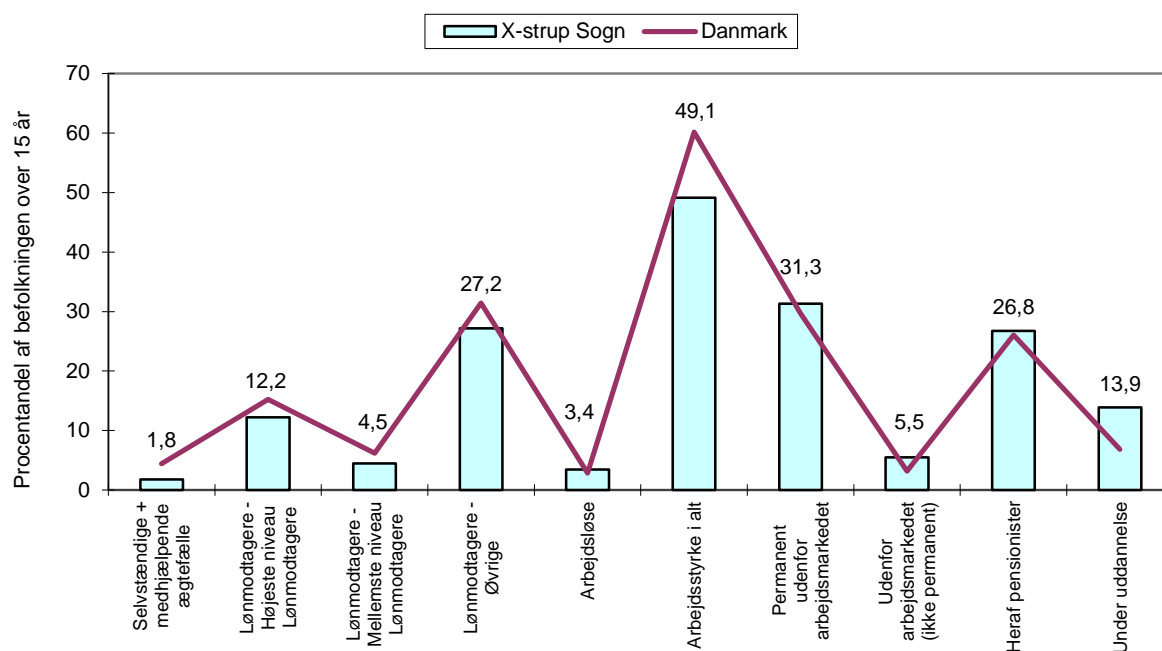
For natbefolkningens vedkommende er det største beskæftigelsesområde også *Offentlig adm., undervisning mm.* med 38 % af de beskæftigede. Herefter følger *Handel og transport* med 27 % af de beskæftigede og *Industri, råstofudvind. og forsyningsvirksomhed* med 11 %. Andelene af beskæftigede udenfor disse områder er begrænsede.

Langt de fleste steder i Danmark er *Offentlig adm., undervisning og sundhed* med 31 % af de beskæftigede det største beskæftigelsesområde for både nat- og dagbefolkningen, fordi det er en meget omfattende kategori, der f.eks. dækker både sundhedsvæsen, socialvæsen, uddannelsessektor, bibliotek og andre kommunale serviceområder.

(Tabel 7)

# Arbejdsstyrke og uddannelse

Befolkningens tilknytning til arbejdsmarkedet 2014



Ovenstående diagram er baseret på oplysninger om alle indbyggere over 15 år. I X-strup Sogn er der i alt 6.845 indbyggere over 15 år.

Som det ses af diagrammet, ligger sognet væsentligt lavere end landsgennemsnittets 60,2 % store arbejdsstyrke. I X-strup Sogn tilhører blot 49,1 % af befolkningen over 15 år arbejdsstyrken. Der er derimod hele 13,9 % af befolkningen, som er under uddannelse (DK 6,8 %).

Sognets andel af selvstændige ligger langt under landsgennemsnittet, og der er underskud af såvel lønmodtagere på højeste som mellemste niveau. Også andelen af øvrige lønmodtagere ligger under landsgennemsnittet, mens andelen af arbejdsløse på 3,4 % er lidt højere end landsgennemsnittets 2,9 %.

På landsplan udgøres 26 % af befolkningen over 15 år af pensionister (herunder efterlønnere, førtidspensionister, invalidepensionister o.l.), og i X-strup Sogn er det 26,8 %. Samlet set er der 31,3 %, som står permanent udenfor arbejdsmarkedet i X-strup Sogn (DK 29,7 %). I sognet er der desuden 5,5 % (DK 3,2 %), som midlertidigt står udenfor arbejdsmarkedet, hvilket vil sige, at de er på midlertidige overførselsindkomster.

(Tabel 5)

## **Lønmodtagere på højeste niveau**

Færdighedsniveau sv.t. en afsluttet universitetsuddannelse.

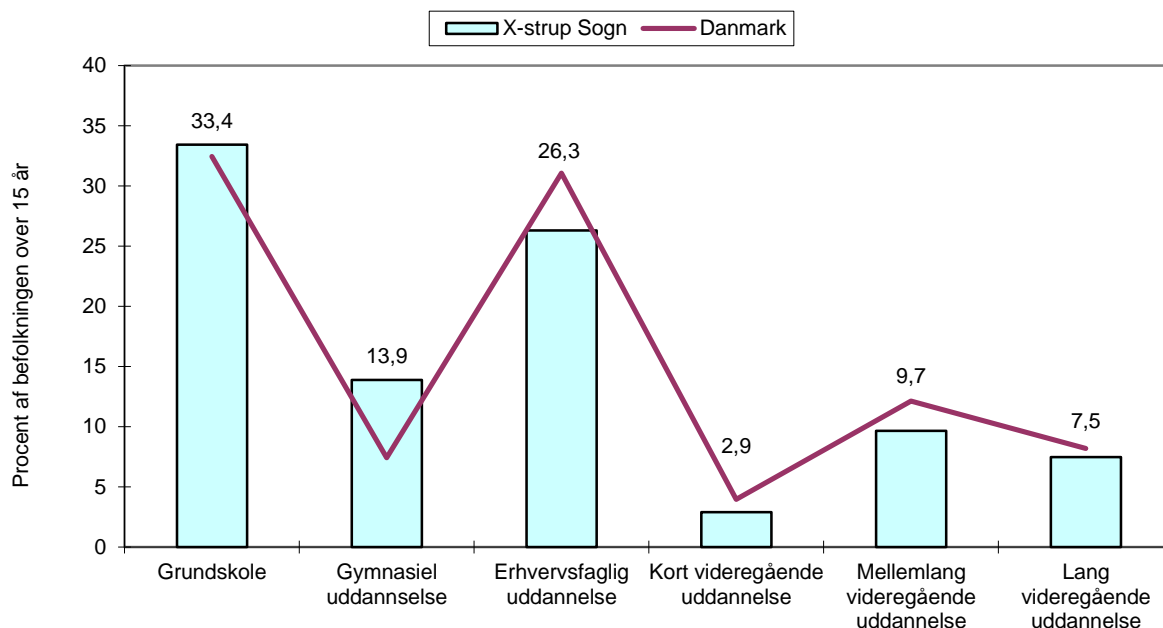
## **Lønmodtagere på mellemste niveau**

Færdighedsniveau sv.t. afsluttet kort eller mellemlang uddannelse påbegyndt efter det 17. eller 18. leveår.

## **Øvrige lønmodtagere**

Færdighedsniveau sv.t. en treårig uddannelse, påbegyndt i en alder af 14 eller 15 år.

## Højeste fuldførte uddannelse 2014



I Danmark har 32,4 % af alle indbyggere over 15 år en grundskoleuddannelse som højeste fuldførte uddannelse. I X-strup Sogn ligger andelen på 33,4 %, hvilket er 1 % højere end landsgennemsnittet. Andelen af personer med en gymnasial uddannelse på 13,9 % ligger markant højere end landsgennemsnittets 7,4 %, mens andelen af personer med en erhvervsfaglig uddannelse med 26,3 % er væsentligt lavere end landsgennemsnittets 31,1 %.

I forhold til de videregående uddannelser har X-strup Sogn i alt 20,1 % indbyggere med en videregående uddannelse. På landsplan er andelen 24,3 %, og dermed er der et underskud af videreuddannede i sognet. Det fordeler sig med et mindre underskud af indbyggere med en kort eller lang videregående uddannelse og et større underskud af indbyggere med en mellemlang videregående uddannelse.

Det skal bemærkes, at i andelen af personer med grundskole som højest fuldførte uddannelse, tæller også de 15 årige, som endnu ikke har afsluttet folkeskoleniveau på tidspunktet for statistikkens tilblivelse 1.1.2014.

(Tabel 6)

### Typiske eksempler på de forskellige uddannelser:

Erhvervsfaglig: handel & kontor, sekretær (advokat, læge), murer; tømrer, mekaniker, grafiker, landmand

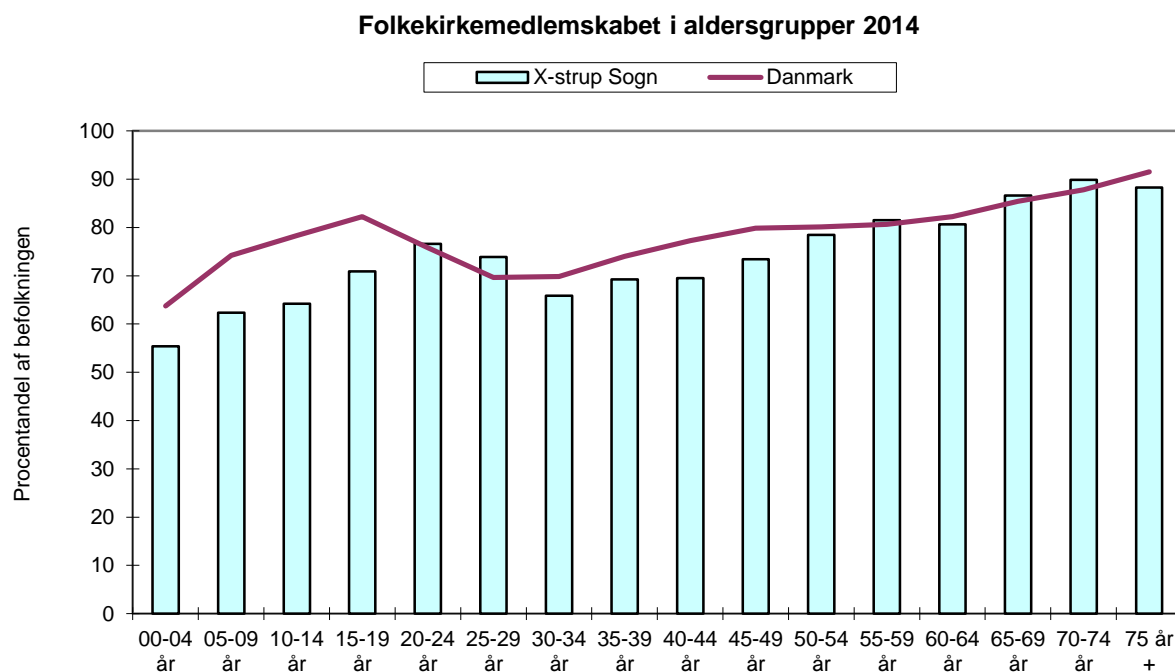
Kort videregående: korrespondent, ejendomsmægler, akademiøkonom, revisor, merkonom, laborant, politimand

Mellemlang videregående: folkeskolelærer, bibliotekar, diplomuddannelser, maskinmester, sundhedsplejerske samt bachelorer

Lang videregående: Alle kandidat- & mastergrader, læge, tandlæge, ingeniør, præst, psykologpsykolog.

# Folkekirkemedlemskab

Pr. 1. januar 2014 er medlemsandelen i X-strup Sogn på 74,6 % dækkende over i alt 6.256 folkekirkemedlemmer. I 1996 lå medlemsandelen i sognet på 88,3 %, og der var i alt 6.249 medlemmer af folkekirken. Det vil med andre ord sige, at til trods for et fald i medlemsandelen, skal folkekirken i X-strup Sogn i dag betjene stort set samme antal folkekirkemedlemmer som i 1996. På landsplan er medlemsprocenten pr. 1.1.2014 på 78,5 %, hvilket er et fald fra 86,5 % i 1996.

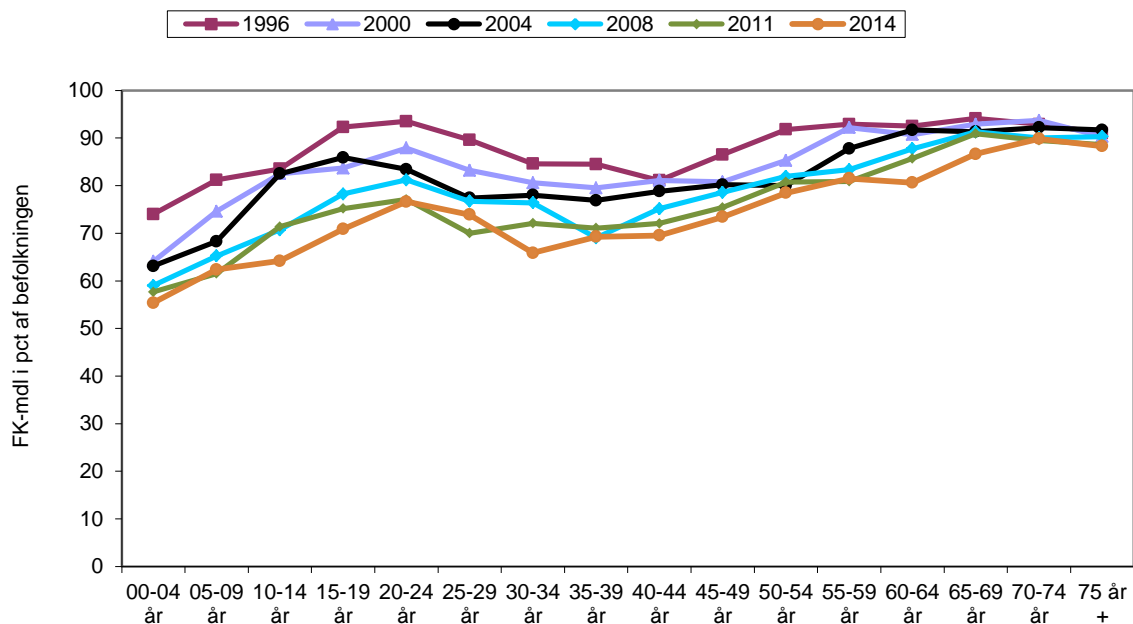


Sammenligner man som i diagrammet ovenfor sognets andel af folkekirkemedlemmer i aldersgrupperne med tallene på landsplan i 2014, fremgår det tydeligt, at medlemsskabet i alle aldersgrupper mellem 0-19 år ligger væsentligt under landsgennemsnittet. Medlemsprocenten blandt børn og unge er så lav, at man må sige, at det ikke i langt overvejende grad hører til skik og brug at blive døbt og konfirmeret i X-strup Sogn. Medlemsskabet blandt de unge voksne 20-29 årige ligger nogenlunde på niveau med landsgennemsnittet eller lidt over, mens medlemsprocenten blandt de 30-49 årige ligger klart under landstallene. For så vidt angår aldersgrupperne 50-74 år, ligger de alle omtrent på niveau med landsgennemsnittet, mens andelen blandt sognets ældste, de 75+ årige, er lidt lavere end på landsplan.

Sognets samlede andel af medlemmer er som nævnt faldet fra 88,3 % i 1996 til 74,6 % i 2014, altså et fald på 13,7 % over en periode på 18 år. Dette svarer til et gennemsnitligt årligt fald på 0,76 %, hvilket er lidt noget højere end de ca. 0,5 % man som en tommelfingerregel regner med, at medlemsprocenten falder hvert år på landsplan.

(Tabel 1)

### Udviklingen i medlemskabet af folkekirken 1996 - 2014



Diagrammet ovenfor viser udviklingen i folkekirkemedlemskabet i perioden 1996-2014 fordelt på aldersgrupper.

På landsplan har de 0-4-årige i 2014 den laveste medlemsandel af alle med 63,8 %, og andelen har været kontinuerligt faldende siden 1996. I X-strup Sogn er medlemskabet blandt de 0-4 årige også det laveste blandt alle aldersgrupperne, og er faldet fra 74 % i 1996 til 55,4 % i 2014.

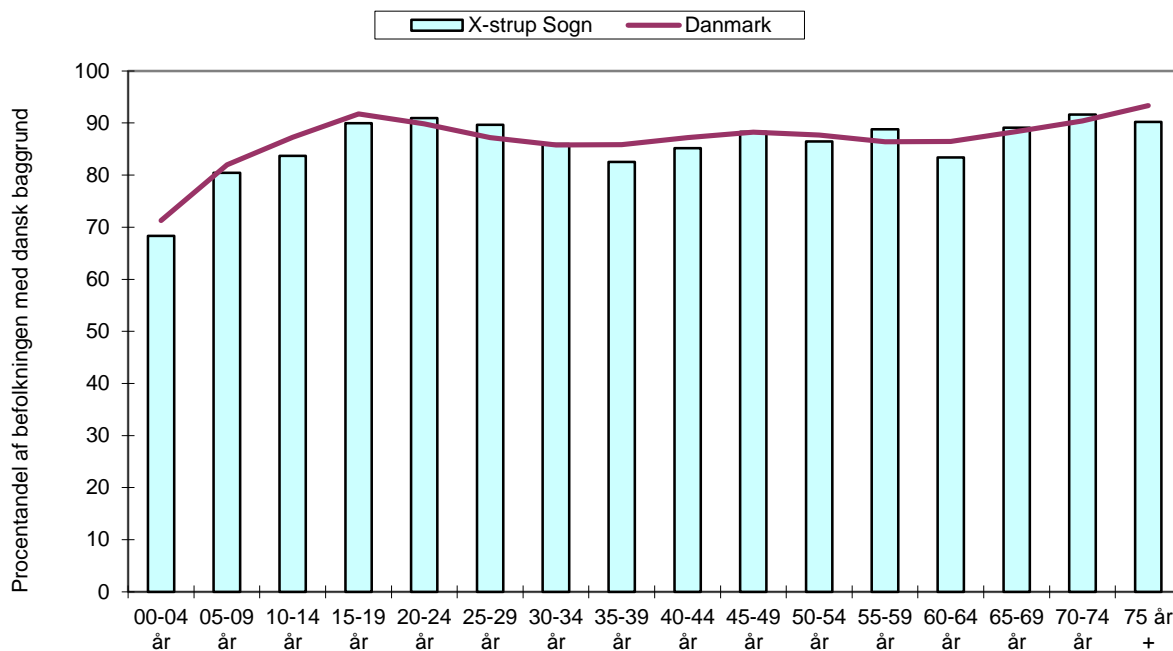
I alle aldersgrupper fra 0-39 år ser vi relativt store fald i de forskellige måleår med samlede fald i perioden 1996-2014 på mellem 15,3-21,4 %.

I aldersgrupperne 40-64 år ses mindre fald i de forskellige måleår med samlede fald i perioden 1996-2014 på mellem 11,6-13,1 %.

I aldersgrupperne over 65 år er medlemsandelen kun faldet beskedent i perioden, hvilket er helt almindeligt blandt de ældste borgere. Det er da også blandt de 70-74 årige, vi finder sognets højeste medlemsprocent på 89,9 %.

(Tabel 1)

## Folkekirkemedlemsskabet - indbyggere af dansk herkomst 2014



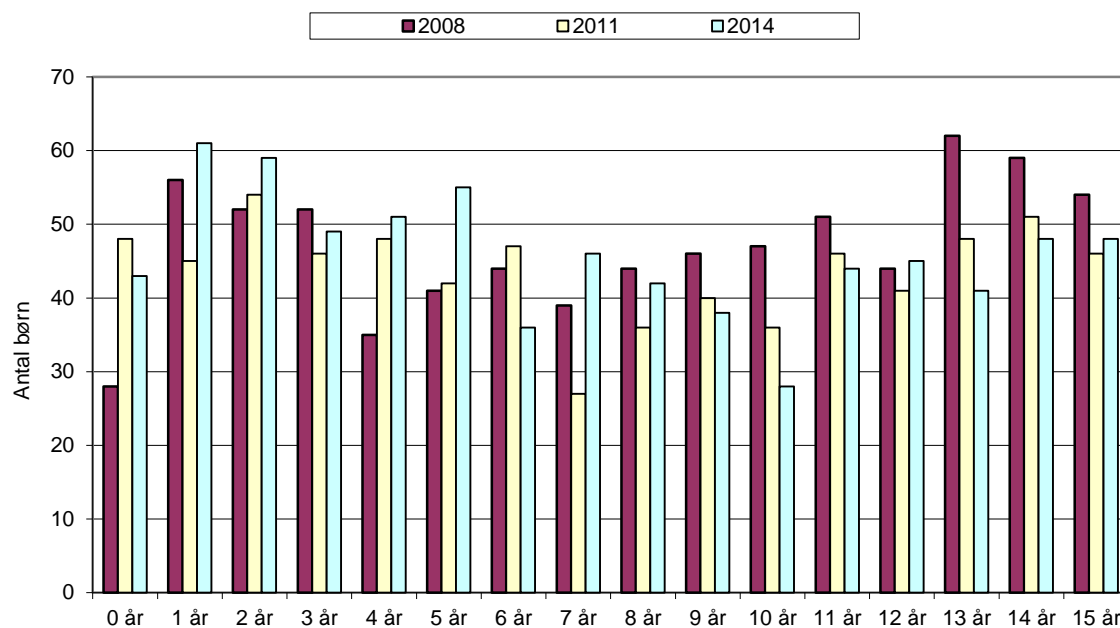
Diagrammet ovenfor giver et billede af, hvor stor en andel af indbyggerne af dansk herkomst, som er medlem af folkekirken i X-strup Sogn. Her ses det, at folkekirkemedlemsskabet i sognet ligger relativt tæt på landsgennemsnittet i stort set alle aldersgrupper. Samlet set er medlemsprocenten blandt indbyggere af dansk herkomst i sognet i 2014 på 86,9 % mod 87,1 % på landsplan.

Medlemsniveauet blandt de 0-4 årige skiller sig ud ved at ligge lavt i forhold til de øvrige aldersgrupper både i X-strup Sogn og i Danmark som helhed. Det skyldes måske, at dåbsalderen i disse år generelt stiger, men tallet kan også indeholde et reelt fald i antal dåbshandlinger. I X-strup Sogn ligger medlemskabet blandt børn af dansk herkomst i aldersgruppen 0-4 år på 68,3 %, og det er lidt lavere end landsgennemsnittets 71,3 %.

I X-strup Sogn er 7,1 % af indvandrerne og efterkommerne medlem af folkekirken, mens tallet på landsplan er 9,6 %. I absolutte tal bor der 91 personer af udenlandsk herkomst i sognet, som er medlem af folkekirken. Antallet af udlændinge, der er folkekirkemedlemmer, dækker ikke nødvendigvis alle de kristne udlændinge i sognet, idet flertallet af disse normalt vil have tilknytning til andre kristne kirkesamfund end folkekirken.

(Tabel 1)

### Folkekirkemedlemmer i børneårgangene 2008 - 2014



Folkekirkemedlemsskabet i børnegruppen 0-15 år ligger i 2014 på 60,6 %, og det er et fald på 5,5 % siden 2008, hvor andelen var 66,1 %.

Som det fremgår af ovenstående diagram, har der været fald i antallet af medlemmer i 9 ud af 16 årgange, herunder især blandt børn over 8 år. I 2008 var der 754 børn mellem 0-15 år, som var medlem af folkekirken, og i 2014 er antallet faldet til 734 børn.

(tabel 3)



# Til slut

Hermed videregives analysen af tallene. Vi håber, at analysen giver jer inspiration og vil være til gavn for jeres videre arbejde med visioner, målsætning og konkret planlægning.

Skulle I støde på fejl eller uklarheder tallene eller analysen, er det vigtigt både for jeres og vores skyld, at I kontakter os, så vi kan sikre rettelse af evt. fejl og afklaring af evt. uklarheder i materialet.

Kirkefondet ønsker jer lykke til og energi til arbejdet – og først og fremmest Guds velsignelse i det.

Frederiksberg d. 6. oktober 2014  
Sille M. Fusager