



LANDSBY- KIRKEN SOM ET AKTIV

IDÉKATALOG

 Kirkefondet



LANDSBYKIRKEN SOM ET AKTIV

IDÉKATALOG

Landsbykirken som et aktiv – idékatalog

© Kirkefondet

Forfattere:

Ole Kamp: Indledning, Proces og metode – samt proces-afsnit for følgende kirker:
Stenum, Harre, Rybjerg og Kirkerup

Anna Mette Exner: Må man forandre en landsbykirke?, Hvad kan man bruge en landsbykirke til?
– samt beskrivelser og skitser for følgende kirker: Stenum, Harre, Rybjerg, Onsbjerg og Tranebjerg

Henrik Bundgaard Nielsen: Proces-afsnit for følgende kirker: Onsbjerg og Tranebjerg

Anders Lundt Hansen: Formidlingskirken i Kirkerup

Fotos: Anna Mette Exner Arkitektur, Anders Lundt Hansen, Henrik Bundgaard Nielsen og Viggo K. Pedersen

Redaktion: Henrik Bundgaard Nielsen

Grafisk tilrettelæggelse: Karina Rydendahl, Rydendahl Mediegrafisk
Tryk: Tarm Bogtryk A/S

1. udgave, 1. oplag 2016
ISBN 978-87-88862-53-9

Kirkefondet
Peter Bangs Vej 1
2000 Frederiksberg
Tlf. 33 73 00 33
www.kirkefondet.dk

Udgivet med støtte fra Den folkekirkelige Udviklingsfond 2015

INDHOLD

Forord	5
Indledning	6
Må man forandre en landsbykirke?	8
Ja, Kirken er hele landsbyens fælleshus	8
Ja, Et kristent gudstjenesterum behøver ikke midtergang og adskilt kor	9
Ja, En historisk bygning ude af trit med sin samtid går til grunde	10
Vejen frem, Lad kirke-, landsby- og bevarings-strategi gå hånd i hånd	11
Hvad kan man bruge en landsbykirke til?	12
Gudstjenesterum	12
Menighedsliv	12
Fællesskabets og fordybelsens hus	13
Proces og metode	15
Hvem "ejer" initiativet?	15
Hvem er "ejere" af processen i menighedsrådet?	15
Metoden	16
Spiralsamtalen	17
Bred medejerskabet ud i sognet	17
Invitationer og forberedelse af folkemøderne	17
Folkemøderne	18
Menighedsrådets prioritering af de mange ideer	19
Opsamling og bearbejdning til et idekatalog	19
Stenum kirke	20
Ønsker til Stenum kirke	20
Processen i Stenum	20
Folkemødet i Stenum – det første folkemøde i projektet	21
Fælles opsamling – høst af idéer og personer	21
Beskrivelse af Stenum kirke	24
Skitser til en ungdomskirke	28

Harre og Rybjerg kirker	30
Fælles henvendelse fra Harrevig pastorat	30
"Folkemøde" i hvert sogn	30
At værne om den lokale kirke og de lokale fra det enkelte sogn.	31
Ønsker til Harre kirke	31
Beskrivelse af Harre kirke	32
Skitser til en forsamlings- og begravelseskirke	36
Ønsker til Rybjerg kirke	39
Beskrivelse af Rybjerg kirke	40
Skitser til en kulturproduktionskirke	44

Onsbjerg og Tranebjerg kirker	46
Samsø – et sogn med udfordringer og muligheder	47
Proces i menighedsrådet	47
Folkemøde med opbakning fra hele øen	48
Ønsker til Onsbjerg kirke	49
Beskrivelse af Onsbjerg kirke	50
Skitser til en pilgrimskirke	54
Ønsker til Tranebjerg kirke	57
Beskrivelse af Tranebjerg kirke	58
Skitser til en kulturperformancekirke	62

Kirkerup kirke	64
En "formidlingskirke"	64
En anderledes proces	64
Folkemødet i Kirkerup	65
Formidlingskirken i Kirkerup	66

Bilagsmateriale	74
Bilag 1: Den generelle proces	74
Bilag 2: Stenum kirke	77
Bilag 3: Harre kirke	79
Bilag 4: Rybjerg kirke	80
Bilag 5: Onsbjerg og Tranebjerg kirker	81
Bilag 6: Kirkerup kirke	85

FORORD

Folkekirken har gennem de seneste år haft fokus på "Kirken på landet" i form af konferencer, netværk og et 4-årigt projekt i tilknytning til Folkekirkens Uddannelses- og Videnscenter. Her skal der bl.a. arbejdes for nytænkning af kirkens rolle i lokal- og civilsamfund. Sideløbende med dette har flere af landets stifter ansat funktionspræster, som har til opgave at skabe netværk og udvikle redskaber, som kan styrke kirkens rolle på landet. Men ingen af disse udmærkede initiativer tager grundigt fat på problematikken med de mange gamle middelalderlige landsbykirker, som ofte kan være en tung byrde i tyndt befolkede områder med mange kirker - f.eks. i Salling provsti med 33 kirker, som skal drives og vedligeholdes af kirkeskattemidler fra knap 17.000 folkekirkemedlemmer. Tidligere ligestillings- og kirkeminister Manu Sareen skabte i september 2013 røre i den kirkelige verden, da han antydede en løsning på dette - nemlig at mindst 200 gamle landsbykirker bør lukkes. Men han lagde faktisk også op til, at nogle af de mange små kirker ikke lukkes, men kan bruges på en helt ny måde efter en konkret vurdering for hver enkelt kirke.

Kirkefondet vil med dette idekatalog som en del af projektet "Landsbykirken som et aktiv" give ideer og inspiration til, hvordan man lokalt kan gå ind i en sådan proces med at overveje om og hvordan nogle af de gamle middelalderkirker kan bruges på en ny og anderledes måde samtidig med, at de fortsat er i brug som kirke til gudstjenester og kirkelige handlinger. Vi har valgt den positive tilgang ved at undersøge, hvordan de gamle landsbykirker kan blive et aktiv i kirkens liv og vækst i landområderne, samtidig med at landsogne udfordres til at gå nye veje i den udfordring, det er at være kirke på landet. Desuden skal projektet være med til at skabe opmærksomhed om den nye lov om kirkers brug fra 2014. Ifølge den kan "menighedsrådet ... med biskoppens tilladelse stille kirken til rådighed til brug for ikkekirkelige formål... [såfremt] ... det påtænkte formål ikke strider mod kirkerummets karakter."

Kirkefondet har stået for en ide-proces i en række udvalgte sogne, som er gået til opgaven med stort engagement. Kirkefondets opgave har været at lave dette idekatalog og give de involverede sogne ide-skitser til ændring af deres kirkerum. De fleste af sognene er nu indstillet på at arbejde videre med mere konkrete planer og inddrage de relevante myndigheder. Kun i et enkelt sogn stoppede processen undervejs, idet der ikke var de fornødne lokale ressourcer til at engagere lokalbefolkningen, hvilket har vist sig at være nødvendigt i en proces, hvor man begynder at "røre ved" den gamle landsbykirke.

Til sidst skal lyde en tak til Den folkekirkelige Udviklingsfond for støtte til projektet, samt til konsulent Ole Kamp, arkitekt Anna Mette Exner og historiker Anders Lundt Hansen for deres engagement i projektet.

Henrik Bundgaard Nielsen

Generalsekretær, Kirkefondet

INDLEDNING

Hvordan tænker man om den lokale kirke i små sogne i Danmark? Hvordan tænker vi om "vores kirke"? Kan den laves om? Tænkes anderledes? Kan den bruges til andre formål? Hvem skal være med i brugen, i beslutningen, i fremtiden? Må man overhovedet ændre på noget i en gammel middelalderkirke? Og hvad vil det betyde for den almindelige brug af kirken?

Alle disse spørgsmål og mange flere var i baghovedet, da vi i foråret 2015 begyndte at lede efter sogne, der havde lyst til at indgå i samarbejdet med Kirkefondet om at nytænke deres middelalder-landsby-kirke. Kriteriet var, at kirken skulle kunne bruges som almindelig kirke i fremtiden, og at den samtidig skulle nytænkes som et aktiv for andre sammenhænge.

Det betød i praksis, at vi kiggede efter kirker, som var en del af et flersognspastorat. Og at vi ledte efter kirker, som ikke var så meget i brug mere. Det var ikke vanskeligt at lokalisere den slags kirker. For at projektet kunne lykkes krævede det dog også, at der var et menighedsråd, der havde lyst til at gå ind i arbejdet. Lyst til at bruge tid og kræfter og i et mindre omfang økonomi på at være med i en proces, der sigtede på at udarbejde forslag til, hvad man kunne gøre med den lokale kirke, når og hvis der opstod mulighed, tilladelser og økonomi til det. Forslag var det længste vi kunne komme.



Prædikestolen i Onsbjerg Kirke.

Hele projektet har handlet om at få gang i en proces, hvor vi begynder at tænke sammen. Hvordan gør vi? Hvad kan vi? Hvor langt kan vi gå? Hvem skal tænke med? Er der grænser for, hvad der kan få plads i kirkerummet? Og hvem skal tillade, gennemføre og finansiere de ønskede ændringer?

Alle disse muligheder og udfordringer fik en række menighedsråd til at melde sig til arbejdet og tilbyde, at deres kirke kunne indgå i projektet. Det er vi dem alle dybt taknemmelige for. Tak fordi I turde og ville bruge tid og kræfter på arbejdet. Tak for samtaler og medtænkning og tak for en masse energi, som blev brugt på samtaler og planer. Vi håber, at I kommer godt videre med en eventuel virkeliggørelse af jeres ønsker og drømme.

I dette idekatalog har vi samlet erfaringerne fra de sogne, der deltog. Der er både generelle overvejelser og beskrivelse af processer og ideer fra hvert enkelt deltagende sogn. Målet med denne udgivelse er at give andre mulighed for at bruge erfaringerne i deres egne omgivelser og for deres egne kirker.

Der er næppe tvivl om, at vi i de kommende år vil komme til at tage beslutninger om brugen af flere af vore kirker i tyndt befolkede områder. Det kræver virkeligheden og økonomien af os. Hvis vi kan gøre det nænsomt og samtidig inddrage mange lokale aktører, vil der være mulighed for gode og nyttige løsninger. Vi håber, at vi med dette idekatalog kan levere en smule inspiration og nogle metoder, som kan være til gavn for arbejdet.

MÅ MAN FORANDRE EN LANDSBYKIRKE?

Folkekirken på landet med de fine middelalderkirker, nære fællesskaber og små samfund, som mange moderne bymennesker i dag længes efter, har et stort uudnyttet udviklingspotentiale. De karakteristiske hvide middelalderkirkers arkitektoniske og kulturhistoriske værdier er høje; bygningerne rejser sig smukt i landskaberne, fortæller lokalhistorie og giver stederne identitet. Kirkerummene, som udfolder stor skønhed og kunst, er mere stemningsgivende og inspirerende til både kirkelige og verdslige fællesskaber end de fleste forsamlingshuse og idrætshaller. Landsbykirkerne kalder på at blive brugt. Mere. Af flere mennesker. På nye måder.

Vi er ikke vant til at bruge kirkebygningerne på nye måder, og vi begrænses fysisk af ufleksible indretninger, som på grund af deres kulturhistoriske værdier er vanskelige at få tilladelse til at ændre på. Vi er usikre på, om vi kan tillade os at bruge kirkerne på landet til andet end kirkelige formål. Men hvad de færreste er bevidste om, er, at kirkerne så langt tilbage, som de har eksisteret, også har været brugt til meget andet end kirkeligt. Fordommene bremser for en udvikling, som potentielt både kunne øge folkekirkens popularitet, gavne livet på landet og sikre vores kulturarv for fremtiden.

Heldigvis er der en bevægelse i gang, hvor kirken søger nye måder at være kirke på, og hvor de kirkelige myndigheder lukker op for bygningsændringer og nye anvendelser.

JA, KIRKEN ER HELE LANDSBYENS FÆLLESHUS

De færreste tænker over det, men de gamle kirker har op gennem tiden fungeret som multifunktionelle brugsrum til både politiske og verdslige formål. I middelalderen, hvor skibet i nogle kirker havde murede vægbænke, og man ellers stod op, ved man, at rummet også blev brugt ved møder og rådslagning. Og i perioder både før og efter reformationen har rummet været brugt til verdslige formål som for eksempel opbevaring af øl og fiskenet, handel, praktiske meddelelser og domsafsigelse. Ja, sågar har en præst ved Ormslev Kirke, Aarhus, på et tidspunkt brugt den søndre korsarm som stald.

En anden anvendelse, som kirkebygningerne har haft op gennem tiden, har fra midten af 1600-tallet fra magthavernes side været at demonstrere og fastholde en streng hierarkisk samfundsorden, hvor befolkningen var opdelt i stænder med stor forskel på rettigheder og muligheder. Kirken var det sted, hvor alle kom, og fra denne tid stammer f.eks. en del af det bevarede faste inventar, som illustrerer, hvordan grever, baroner og adel havde faste pladser med fornemme stolestader forrest i kirken, efterfulgt af de gejstlige og borgerne, og til sidst håndværkere, bønder og tjenestefolk nederst i hierarkiet. Alle kendte deres plads – i kirken så vel som i samfundet.

Der er altså ikke belæg for at mene, at bygningens eneste formål op gennem tiden kun har været specifikt gudstjenesteligt.



En gudstjeneste behøver ikke et bestemt rum. Kalundborg Provsti.

JÅ, ET KRISTENT GUDSTJENESTERUM BEHØVER IKKE MIDTERGANG OG ADSKILT KOR

I dag er en del kirker fastlåst til en bestemt anvendelse dikteret af det faste inventar, som fylder en stor del af rummet ud. Det er svært at ændre ved den indretning, og for mange mennesker er det den eneste rigtige. Men vores kirker har ikke altid været indrettet på denne måde.

Siden kristendommens begyndelse har bygninger til gudstjenester ændret sig meget, fra de første huse til egentlige kirkebygninger. Det har været en kontinuerlig historisk udvikling, hvor skiftende samfundsmæssige, teologiske, og åndshistoriske faktorer med tilhørende gudsbilleder har påvirket udformningen af byggerierne. Dette har affødt andre bud på det 'rigtige' kirkerum end den typiske landsbykirke, som bygger på et aflangt skib med prosessionsakse og aflukket adgang til – og 'helligørelse' af – kor og alter. Adskillelsen mellem skib og kor kan i den typiske kirke være mere eller mindre udtalt og kunstnerisk fremhævet ved hjælp af triumfvæg, korsranke mv. Denne adskillelse mellem skib og kor har dog ikke været en ufravigelig og fast figur hele vejen op gennem kristendommens historien, og en opløsning

var allerede i fuld gang i katolicismen, et århundrede eller to før reformationen.

Der findes andre konstruktioner for kirkerummet end prosessionsgang, og opdeling i kirkeskib og kor. For eksempel er de byzantinske centralkirker baseret på kvadrater og cirkler, – en type vi genfinder i rundkirkerne på Bornholm. En anden form er de protestantiske, midteuropæiske centralrumskirker, som blev udviklet efter reformationen som bygningstype for de evangelisk-lutherske kirker, hvor gudstjenesten udfoldedes i et synligt fællesskab mellem menighed og præst. Et eksempel herpå er Christians Kirke, København (arkitekt Nicolai Eigtved, 1759), som har siddepladser på gulv og pulpitur i kirkens tre sider, og i moderne tid ser vi eksempler på det i Islev Kirke, Rødovre (arkitekter Inger og Johannes Exner, 1970) og Gellerup Kirke, Aarhus (arkitekt Knud Blach Petersen, 1976).

Man har altså løbende afprøvet forskellige måder at formidle det guddommelige på, og kirkerummet har på denne måde gradvist forandret sig. Derfor behøver gudstjenesterummet hverken prosessionsgang eller adskillelse mellem skib og kor.

JA, EN HISTORISK BYGNING UDE AF TRIT MED SIN SAMTID GÅR TIL GRUNDE

Det er unikt for vort land, at vi har så velbevaret og helstøbt en kulturarv som middelalderkirkerne. De er uerstattelige historiske vidnesbyrd, som rummer en løbende fortælling om vores samfundsudvikling. Noget, som gør bygningerne helt unikke, er, at de gennem årene i en ubrudt kæde fra middelalderen op til i dag har været i anvendelse til én og samme funktion – som kristne kirker. Livet i og omkring kirkerne har ikke stået stille, men bygningerne har kunnet rumme og tilpasses alle de små og store forandringer, som tidernes skiften har medført i form af ombygninger og tilbygninger, byggetekniske, arkitektoniske og kunstneriske nyopdagelser og modeluner, uden at miste autenticitet. Urokeligt har de stået igennem skiftende samfundsordener, krige og økonomier og hverdagens slid og forfald.

De velbevarede kirker vidner om en fleksibel og langtidsholdbar arkitektur og byggeteknik. De vidner om en tilgang til det at bygge om og forny, hvor man usentimentalt har skilt bygninger fra hinanden for at genbruge og sammensætte delelementerne til nye rumligheder, uden at gøre noget forsøg på at skabe orden, skjule reparationer, eller lægge slør ud over de mange materialers, størrelses og stilarters forskellighed.

Gradvist, siden midten af 1800-tallet, har vi fået øjnene op for kulturarvens værdier, og af bevaringshensyn er vi stoppet op med at udvikle og tilpasse kirkerne til de aktuelle behov. Det, som hidtil har været en levende kulturarv, følger ikke længere med tiden, og middelalderkirkerne er ved at miste funktionel brugbarhed, hvilket er en katastrofe ikke blot for folkekirken, men også for Danmarks middelalderkirker som bygningsarv, som går til grunde, hvis ikke de bliver brugt.



Bygninger, som konkret og sanseligt gør fortiden nærværende, drager os. Dokken i Helsingør Skibsværft transformeret til Museet for Søfart.

VEJEN FREM, LAD KIRKE-, LANDSBY- OG BEVARINGS-STRATEGI GÅ HÅND I HÅND

Der er en bevægelse i gang, hvor folkekirken søger nye måder at være kirke på, og myndigheder, arkæologer og bygningsinspektører begynder at se på middelalderkirker og bevaringshensyn med nye øjne. Der må derfor efterhånden være større åbenhed for, at der kan ændres på tidligere tiders indretninger og anvendelser af landsbykirkerne.

Det er ved at gå op for både bevaringsfolk, kirkefolk og lægfolk, at man i et og samme greb kan forbedre levevilkår på landet, styrke folkekirken og sikre uerstattelig national kulturarv for fremtiden.

En vej frem kunne være, at man begynder at differentiere mere mellem de enkelte kirker. Ikke alle kirker skal nødvendigvis behandles og anvendes ens. Folk bor spredt og færdes over større geografiske områder end tidligere. Kvalitet, bevaringsværdi og udviklingspotentiale er yderst forskelligt fra kirke til kirke og fra sogn til sogn. Borgerinddragelse og større forskellighed mellem landsbykirkerne i fremtiden vil understrege den mangfoldighed, som den danske folkekirke netop er kendetegnet ved, og kan måske være noget af det, der kan sikre, at kirken på landet fortsat vil være relevant for den danske befolkning.



Vores landsbykirker fortæller, hvordan de op gennem tiden er brudt ned og sat sammen igen på nye måder efter behov. Granitkvadre som byggestene er yderst egnede til genbrug. Tolstrup Kirke, Brønderslev.

HVAD KAN MAN BRUGE EN LANDSBYKIRKE TIL?

GUDSTJENESTERUM

Landsbykirkens størrelse og indretning har ikke ændret sig meget de seneste 100 år, selvom antallet af kirkegængere af forskellige årsager er blevet reduceret. Søndagens traditionelle højmesse har sine faste støtter, men der er tilsyneladende et stigende behov for andre måder og tidspunkter at afholde gudstjenester og andagter på.

I dag sidder menigheden ofte spredt i kirkerummet, og afstanden til præsten er stor. Kirkerummets stemning og akustik er stadig enestående og værdsat som gudstjenesterum, men de høje bænke dominerer kirkerummet og fastlåser gudstjenesterne i en bestemt form, som er svært at forny. Menigheden sidder på række, ser mest hinandens rygge, og bænkerygge, gavle og låger virker som fysiske barrierer for oplevelse af fællesskab.

Nye former for gudstjenester og kirkelige aktiviteter stiller nye krav til kirkens rum. Til gudstjenester, som er baseret på fællesskab og samhørighed, kan der for eksempel være brug for at menigheden sidder mere halvcirkulært, i en U- eller V-form, så man har mulighed for at se hinandens ansigter, og at kroppen ikke er skjult bag højt inventar. Også præster ønsker i højere grad at befinde sig på gulvet, inde i 'kredsen', som en del af menigheden.

Til små og fordybende andagter og meditationer, eller begravelser med et lille følge, kan der være brug for at etablere et mindre og mere intimt rum inde i det store kirkerum. Det lille rum, 'lillekirken', kan etableres ved, at et udvalgt sted i kirken fremhæves med særlig indretning, musikinstrumenter og stemningsfuld belysning, mens det øvrige kirkerum ligger stille og neutralt hen.

Til aktiviteter i kirken, hvor menigheden deltager mere fysisk aktivt, som ved f.eks. salmedans, og ved arrange-

menter for børn, ved større kor og orkestre, ved anvendelse af digitale billeder, lys og lyd, og ved stående altergang, kan der være behov for rigelig gulvplads, fleksibel møblering, scenefaciliteter, kort afstand, godt udsyn og meget mere. De kirker, hvor det faste inventar fylder gulvet ud med høje bænke og kun levner en smal midtergang, er svære at tilpasse til disse nutidige behov.

MENIGHEDSLIV

Folkekirken har mange bygninger på landet, og mange steder er der forholdsvis få mennesker til at bruge dem, samtidig med at bygningerne er dyre i drift. De fineste bygninger vi har, er kirkerne. Principielt er det menighedsrådene, der ejer kirkerne, men i praksis er de hele befolkningens kulturarv og ejendom.

Anderledes er det måske med sognegårdene, som for rigtig mange danskere er lukket land. Bygningerne kan ligge mellem privatejede matrikler og i parcelhuskvarterer og til forveksling ligne et forstørret privat hjem, med græsplæne og klippet hæk i skellet. Nogle fungerer næsten som et hjem, hvor 'nogen' sætter tonen, og hvor ikke alle nødvendigvis føler, de har ret til at være.

Mange ved ikke, hvad der foregår "bag muren", og føler ikke anledning til at komme i sognegården. Nogen vil mene, at huset virker selvtilstrækkeligt, mest af alt som et klubhus for indforståede. Sognegården fremstår for en del "almindelige" danskere, som de ansattes og menighedsrådets medlemmers personlige domæne.

Men med selve kirkebygningerne ligger det dybt i danskerne, at det er alles, – eller ingens – ejendom. Her gælder den almindelige private ejendomsret ikke. Kirkerne er skabt af vores forfædre. Og i dag har alle lige ret til at komme der, uanset personlige relationer, og om man er medlem af folkekirken eller ej. Står døren ulåst,

må man bare gå ind. Uden formål. Nogle steder kunne man altså fristes til at påstå, at dørtærsklen er højere til sognegården end til kirken, og ikke omvendt.

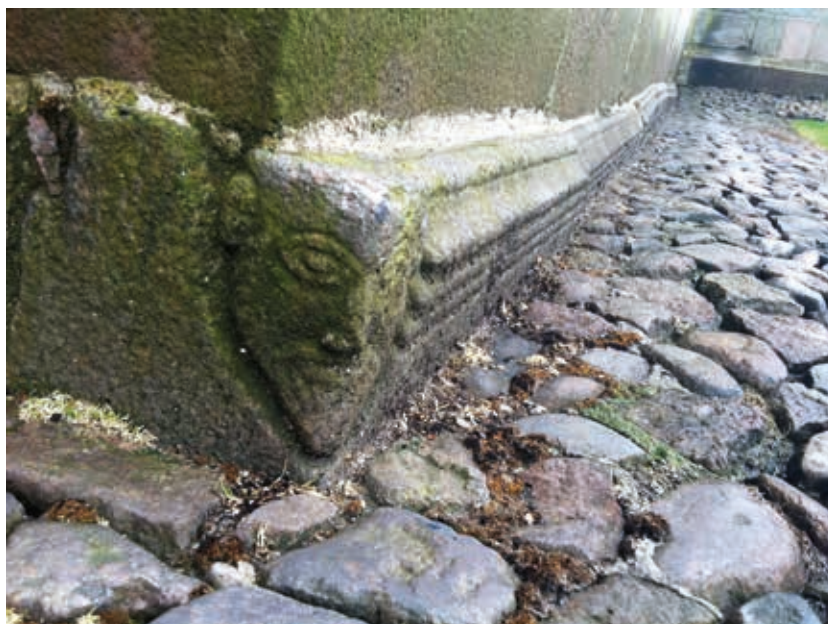
Måske kunne tærsklen til sognegårdens aktiviteter sænkes, hvis man tog nogle af funktionerne (undervisning, samtale, foredrag, sangaftræner etc.) ud af sognegården som bygning, og placerede dem inde i kirkerummet i stedet..?

Man kan sammenligne aktiviteterne i en sognegård med et læringsmiljø, ikke blot for konfirmander, men for alle aldersgrupper. Aktiviteterne har noget på hjerte. Kristendommen har et budskab, som henvender sig både til den enkelte og til fællesskabet. Men hvad skal der til, for at nå ind til et menneske?

Der er forsket meget i læringsmiljøer. Dannelse er en proces og ikke et færdigt produkt. Dannelse er forbundet til duelighed til livet og til forestillinger om, hvad der gør et menneske til menneske. Det er en proces, som foregår gennem hele livet. Nogle forskere ser krop

og sansninger som menneskets grundlæggende tilgang til verden. Bevidstheden, den menneskelige verden og kroppen er på kompleks vis sammenvævet. Kroppen har sin egen ubevidste og uudtalte forståelse af verdens sammenhæng. Den sanser og skaber mening, før en bevidst refleksion eller tanke finder sted. For at skabe miljøer, som åbner sind og stimulerer til dannelse, skal vi 'tale' til det hele menneske, til hjerne, bevægeapparat, sanser og følelser, så vi kan udfolde os med nysgerrighed og kreativitet. Det er et 'sprog', de gamle middelalderkirker mestrer. I modsætning til mange nyere konfirmandlokaler og menighedssale rundt i landet, taler kirkernes arkitektur og historie fuldt, helt og samtidigt til både krop, hjerne og hjerte.

Hvilket signal ønsker folkekirken at sende til befolkningen? Hvad sker der i landsbykirken, kommer vi der selv? Hvis vi vil være attraktive og vise, at folkekirken er dynamisk og åben, har vi med landsbykirkerne som ramme mulighed for at etablere fremtidens mest fantastiske menighedshuse. Kirkebygningerne er ikke urørlige. Skillevægge, glaspartier og rumdelere kan etablere



Middelalderkirkerne er konkrete og unikke. Bygningerne appellerer til sanser og fantasi. Tolstrup Kirke, Brønderslev.

mere eller mindre isolerede, opvarmede og fleksible rum. Foruden at være kirke i traditionel forstand, er der rigeligt plads til både møder, konfirmandundervisning, samtaler, samvær, kropslig og kreativ udfoldelse, og små og store kulturelle begivenheder.

FÆLLESSKABETS OG FORDYBELSENS HUS

Samtidig med at yderområderne affolkes, er sammenholdet i landsbyerne er truet. De få tilbageværende mødesteder nedlægges under pres: skolen, sportsklubben, købmanden. Også forsamlingshusene, som gennem mere end 100 år har dannet ramme om værdifulde fællesskaber, foreningsliv og folkeoplysning, er i økonomisk krise, og mange lukker.

Men der er stadig stærkt brug for huse at forsamles i, og mange steder er kirkerne landsbyernes sidste aktive fælles hus, blandt andet fordi kirken har haft en særlig gunstig økonomisk position. Folkekirken råder over fantastiske bygninger, men de koster mange penge i drift og vedligehold. Kirkerummene, som udfolder den største skønhed, kunst og kulturarv, er mere stemningsgivende end de fleste andre bygninger og forsamlingsrum. Kirkerne har en stærk lokal identitet og historie, og de er store og robuste. De er skabt til at understøtte fællesskab, musik og glæde og fremme det gode i mennesker. Det er store ressourcer, som kunne komme mange flere til glæde.

En by består af private og offentlige rum. Kirken ligger ofte smukt i landsbyen, og et kirkerum, indrettet som byens nye multianvendelige kirke- og forsamlingsrum, ville kunne blive en yderst velegnet og værdig ramme for fremtidigt fællesskab og fordybelse. Et smukt offentligt indendørs rum som kulmination på en vandring gennem landsbyen.

Mange steder samarbejder lokale græsrodsbevægelser, foreninger, organisationer, erhvervsliv mv. om at skabe gode vilkår for livet på landet. Men udfordringerne er så uoverstigelige, at mange gode initiativer bukker under.

Det underlige er, at den lokale kirke ofte står udenfor sådanne fællesskaber. Kirken kæmper sin egen kamp for overlevelse, istandsætter kirker og bygger sognegårde, mens andre forsøger at holde liv i forsamlingshuse.

Men i stedet for at sprede energien og ressourcerne, var det så ikke meget bedre, at kirken og civilsamfundet slog sig sammen om projektet? Tænk, hvis folkekirken gik foran, og kvit og frit lagde kirkebygningerne på bordet og bød civilsamfundet ind til samarbejde, tilbød medfinansiering, medindflydelse og medejerskab. Kirken afgav sit monopol på bygningerne, og alle lagde kræfter i den fælles sag, at skabe fantastiske rammer og få fællesskaber til at blomstre i landsbyens kirke.

Tænk hvis kirken gik i symbiose med lokalsamfundets ildsjæle og igen blev det dynamiske og folkelige samlingspunkt, som den tidligere har været. Sikke en levende kirke vi kunne få!



Fortælling og alternative måder at bruge kirkerummet på. Reerslev Kirke, Kalundborg.

PROCES OG METODE

Indledningsvist har vi samlet nogle fælles erfaringer fra arbejdet med de forskellige kirker. Vi har været på Sjælland, på Samsø, og så har vi arbejdet med tre kirker i Viborg stift og en enkelt i Aalborg stift. De har på mange måder været forskellige, og samtidig er der en række fælles erfaringer, som vi deler som samlet viden nedenfor. Efter gennemgangen af de fælles erfaringer, beskriver vi processer og ideer for de enkelte kirker og bagest i bogen, findes en række bilagsmaterialer, hvor man selv kan plukke fra de metoder, som vi har benyttet.

HVEM "EJER" INITIATIVET?

Da vi tog hul på processen, udbød vi muligheden for at være med til menighedsråd i flersognspastorater. Vi fortalte om det i mange sammenhænge og ventede på, at der skulle komme henvendelser. Det viste sig at være en længere proces. Der var ikke kø for at komme med i arbejdet. Alligevel lykkes det hen over sensommeren og efteråret 2015 at få følgende kirker med i processen: Stenum kirke ved Brønderslev, Harrevig Kirke i Salling, Rybjerg kirke i Salling, Malle kirke ved Ranum, Kirkerup kirke ved Roskilde og kirkerne på Samsø.

I alle tilfælde var det menighedsrådene, der skulle være tovholdere på projektet og "ejere" af initiativet. Samtidig var det et stort ønske at brede ejerskabet ud til mange flere i sognet. Vi oplevede undervejs i projektet, at der er meget stor lokal interesse, når man begynder at arbejde med den lokale kirke og antyder, at der kan ændres ved brugen af kirken.

Der var opmærksomhed fra den lokale presse, og samtidig kan det konkluderes, at vi ikke mødte nogen særlig modstand undervejs i processen. Måske fordi det ikke var umiddelbart forestående, at der kunne foretages ændringer ved kirken. Eller måske i højere grad fordi alle tænkte, at det var en spændende nødvendighed at tænke nyt omkring deres lokale kirke.

Tidligt i processen udtalte præsten i Stenum, at hun ved sin ansættelse havde fået et sogn med 2200 mennesker og 4 kirker. Tre middelalderkirker og en kirke på ca. 100 år. Hun konkluderede også, at det var stort set den samme gruppe mennesker, der dukkede op til gudstjenester, uanset hvor de blev holdt. Hun fortsatte. *"Det ville jo svare til, at jeg havde fået en præstegård med 4 køkkener. Det har jeg ikke reelt brug for."*

Vi har mødt åbenhed og nysgerrighed i forhold til at arbejde med kirkerne i nye sammenhænge. Der har været nysgerrig medtænkning og idérigdom, og det er vores fornemmelse, at deltagerne i processen har været bevidste om nødvendigheden og enige om interessen i at tænke nyt og anderledes.

HVEM ER "EJERE" AF PROCESSEN I MENIGHEDSRÅDET?

Som nævnt var præsten i Stenum med i processen og kom med spændende input. Samtidig har det været meget tydeligt, at det er processer, der er ejet af de valgte menighedsrådsmedlemmer. I flere tilfælde har præsten stort set ikke været med i processen.

De valgte menighedsrådsmedlemmer bor og bliver boende i sognene. De deler livsvilkår med den gruppe af mennesker, der hører til kirken, og som har deres afdøde liggende på kirkegården. På den måde er der en tilgang til sognets kirke, som ligger ud over ansættelsesperiode og valgperiode. Et skæbnefællesskab med kirken kunne man udtrykke det.

En anden iagttagelse er, at vi er nået langt ud over den gruppe, der normalt deltager i kirkens arbejde på det lokale sted. Ind i mellem kan man få det indtryk, at kirken er en løsrevet del af fællesskabet i et samfund. At når folk fra sognet kommer i kirken, i sognegården eller præstegården, har de en anden "kasket på", end når de

kommer i en anden sammenhæng udenfor kirken. F.eks. i forsamlingshuset, hos købmanden, i idrætsforeningen eller lignende. Altså at der ind i mellem forsvinder en sammenhæng mellem kirke og anden form for socialt lokalt liv i lokalsamfundet, fordi der er en form for silo-tænkning.

Målet med vores processer har været at invitere indenfor til medejerskab fra hele lokalsamfundet. Vi har været bevidste om flere niveauer af involvering i kirken indenfor folkekirkens medlemsskare. I nogle sammenhænge tales der om 3 slags tilknytning eller brug af folkekirken blandt medlemmerne. Opdelingen nævnes her, blot som baggrund for vores ønske om at invitere alle med uden at skulle skele til de forskellige grupper:

- 5 – 10 % deltager i én eller flere højmesser pr. år uden særlig anledning.
- 30 – 35 % er spirituelt optaget og vil gerne komme i kirkerummet for "at møde noget større".
- 60 – 65 % er medlemmer, der bruger kirken til ritualer og "abonnerer" på kirkens, præstens, de andres tro.

Denne opfattelse kommer blandt andet til udtryk i Iben Krogsdals arbejde med bogen "De måske kristne" (Anis 2012)

Vores ønske i processen har været at inddrage alle interesserede folkekirkemedlemmer til at tænke med, og det er vores opfattelse, at det i høj grad er lykkedes. I debatten om en af kirkerne udbrød en kvinde, at hun ikke troede på Gud, men at hun ikke var i tvivl om, at hun gerne ville have, at hendes børn kom i kirken og fik et forhold til kirkerummet.

Under den afsluttende konference, hvor projektet blev fremlagt, blev vi spurgt, om det var en vækkelse. Vi svarede, at det måske var en folkelig vækkelse. Undervejs i processen er det blevet tydeligt i de enkelte sogne, at der i dette arbejde inviteres til medejerskab af kirken. At der netop er blevet inviteret bredt og personligt, har

skabt dette medejerskab, og det er en erfaring, som det kunne være interessant, om vi kunne bære videre til andre projekter i folkekirkeligt regi.

METODEN

Det har ikke været samme metode, vi har brugt i alle sammenhænge. Vi har bestræbt os på at lave noget, der kunne give mening hvert enkelt sted. Når vi alligevel tillader os at tale om "metoden", så er det fordi, der undervejs har vist sig en fælles tilgang og nogle ligheder i processen, som kan være inspirerende at gøre brug af i andre sammenhænge.

Fælles for alle sogne er, at vi begyndt med en nysgerrig undren og en undersøgende tilgang. Vi er begyndt med at føle hinanden på tænderne og tale os ind på en fælles forståelse som udgangspunkt for arbejdet. Vi mødtes med en gruppe, som har vist interesse for at være med i projektet, og så har vi talt sammen om mulighederne og besøgt den eller de mulige kirker, som kunne blive en del af projektet. Vi har drøftet, hvad der kunne lade sig gøre. Hvad de selv drømte om? Hvem der boede i sognet? Hvad der er kirkens særkende på stedet? Hvem der havde gjort sig bemærket, eller hvad der var helt særligt hos dem? Vi har også drøftet kirkegangen og sammen set på vedligeholdelsesstanden i kirken. Herefter mødtes vi med menighedsrådet, idet vi hele vejen har holdt fast ved, at det er menighedsrådene, der ejer processen, og at det er dem, der står inde for arbejdet. Med dette som forudsætning og udgangspunkt er vi begyndt at arbejde med de fælles tanker og visioner. På mødet med menighedsrådene har vi arbejdet videre med at finde og udvikle fælles idéer.

Det har fra vores side været et afgørende ønske at få mange medejere i processen. Vi har arbejdet med at skabe samtalemodeller, hvor ingen kunne gå hjem fra et møde, uden at de havde været involveret. Det betød, at vi brugte forskellige spørgemetoder undervejs – hele tiden med det fokus, at alle skulle have ordet, og at alle skulle opleve sig lyttet til. Det betød naturligvis ikke, at

alle kom til at sige lige meget, men at alle fik lejlighed til og blev udfordret til at tale og til at dele deres idéer.

SPIRALSAMTALEN

Den helt enkelte model var spiralsamtaler (se også bilag 1 side 74 i bilagsmaterialet bag i bogen), som bestod i, at når vi tog fat på et nyt emne eller en ny del af udfordringerne på det enkelte sted, så gjorde vi det i en struktureret samtale, hvor alle fik ordet på skift rundt om bordet. Når den enkelte havde sagt, hvad man tænkte om emnet eller havde delt sine idéer, blev idéerne høstet i nogle sætninger på tavlen. Og så gik ordet videre til den næste i rundturen omkring bordet. Ingen måtte debattere eller modsige de enkelte idéer. De kom til at stå som input til en proces, hvor vi genererede idéer i fællesskab. Tavlen blev således fyldt med muligheder og emner, og alle fik lov til at være en del af processen.

Senere i arbejdet begyndte vi at kvalificere og sammen-tænke de muligheder, der havde vist sig i de indledende samtaler og talerunder. Når vi gjorde meget ud af den type processer, var det for at have involveret alle i med-ejerskabet, når vi afsluttede de enkelte møder.

BRED MEDEJERSKABET UD I SOGNET

Den første del af spiralsamtalen foregik de fleste steder i menighedsrådet, og den kom til at handle om, hvordan vi så på muligheder og idéer til brugen af kirken i fremtiden. Hvad vil menighedsrådets medlemmer gerne have med, og hvordan skal det tænkes sammen med det, der sker, og andre ting, som kom i spil i samtalen. Alt dette kom på banen i de første samtalerunder.

I næste runde ville vi gerne brede ejerskabet ud i sognet. Hvordan kan vi sikre, at alle interessenter får lov til at være med? Vi ville gerne invitere alle med og undgå, at nogle efterfølgende kunne føle sig lukket ude og tænke, at det ikke var deres proces. Vi, der kom udefra, havde intet kendskab til de lokale strukturer, og derfor

tog vi igen hul på en samtaleproces, hvor vi kaldte på alle deltagernes tanker om, hvem der kunne være med i arbejdet. Målet med denne del af processen var at indbyde til et bredt folkemøde om emnet. Derfor brugte vi tid på at få alle vinkler med.

Hvilke foreninger, grupper, virksomheder, personer, ”fyrtårne”, butikker, interessenter kunne vi tænke os at få med i arbejdet? Er der skoler, klubber, eller særligt formulerede områder, vi gerne vil invitere indenfor? Det kunne ende med alt fra den lokale borgmester til det lokale værtshus, hvor der var en gruppe mennesker, der måske kunne finde på at ville være med. Det blev til jagtforening, dagplejemødre, skoler, historisk forening, Indre Mission og en helt masse samlinger af mennesker. Vi samlede en oversigt og drøftede, om vi havde alle med. Vi gjorde processen åben og understregede, at man gerne måtte komme med input til nye grupper også senere i processen. Det var vigtigt, at ingen kunne føle sig holdt udenfor.

INVITATIONER OG FORBEREDELSE AF FOLKEMØDERNE

En vigtig del af forberedelsen til de store fælles møder har været den personlige indbydelse. Alle, som kom på listen, skulle føle sig inviteret og værdsat. Hver forening eller person er blevet inviteret med en direkte og personlig henvendelse fra det menighedsrådsmedlem, som har haft en relation eller lettest kunne skabe en forbindelse til de pågældende. Langt de fleste af de inviterede har sagt ja tak til invitationen, og der er næppe tvivl om, at noget af successen i processen ligger i denne omstændelige proces. Alle, som er blevet personligt kontaktet, har fået lejlighed til at kommentere og sige ja tak til invitationen eller fortælle, om der skulle inviteres andre i stedet eller som supplement. Ud over at indbyde personligt har vi også indbudt bredt til folkemøderne via annoncer i lokalpressen og pressemeddelelser.

Folkemøderne har i øvrigt været forberedt af menighedsråd og medarbejdere, der har sørget for lokaler,

forplejning, papir, tusch, plancher, og hvad der ellers var brug for. I flere tilfælde har folkemøderne også budt på fællesspisning for at gøre det endnu mere attraktivt at være med. Forberedelsen af folkemøderne har været en arbejdskrævende proces, og her er det vigtigt, at der er lokale ildsjæle og menighedsrådsmedlemmer, der er parate til at tage fat og har ressourcerne til det. I denne del af processen var der en enkelt kirke, der ikke ønskede at være med længere. Ledelsen og afviklingen af folkemøderne har været en del af procesledelsen, som vi fra Kirkefondet har været ansvarlige for.

FOLKEMØDERNE

Folkemøderne er den brede inddragelse af borgerne i lokalsamfundet, og det har i alle sammenhænge været gode og konstruktive møder. Der er mødt mange mennesker op, og det er blevet en særdeles velfungerende del af processen. Det er på disse møder, legitimiteten af processen har fået et konkret fundament.

Møderne har været bygget op om en fælles struktur:

- Hvem er vi? Hvem er mødt frem og hvorfor har menighedsrådet sat gang i processen?
- Præsentation af konsulent fra Kirkefondet og arkitekt.
- Oplæg om kirken lokalt og projektet i særdeleshed. Hvorfor gør vi det her, og hvad gør man andre steder?
- Gennemgang af muligheder for det lokale sted og de tanker, der ligger bag.
- "Samtale-øvelse". Alle deltagere bliver udstyret med et spørgsmål, de skal stille til en anden deltager. En proces, der sikrer, at alle bliver hørt. (se bilag 1 side 75 i bilagsmaterialet bag i bogen)
- Tilnærmet "Open-space" metode. Opsamling af idéer på tavler og plancher rundt i lokalet, hvor man kan skabe drøftelser og idéudvikling. (se bilag 1 side 76)
- Opsamling af mødets resultater.
- Beskrivelse af den videre proces.



Folkemøde på Samsø.

Det har været os fra Kirkefondet, der har været procesledere og ansvarlige for at høste bidragene fra de enkelte folkemøder og for at få alle til at være med og følge med i den videre proces.

MENIGHEDSRÅDETS PRIORITERING AF DE MANGE IDEER

Efter folkemødet har vi samlet de indkomne tanker sammen og bragt dem videre til en fælles drøftelse med menighedsrådet. Det har været vigtigt, at det var menighedsrådet, der var ejere af processen fra begyndelsen til afleveringen. På dette møde samles der op og besluttet retning og prioritering. Derefter har arkitekten, som også har været ansvarlig for at inddrage de kongelige bygningsinspektører og museumsfolk undervejs, taget over og lavet skitser af de prioriterede ideer til ny og anderledes brug af de gamle middelalderkirker i de involverede sogne.

OPSAMLING OG BEARBEJDNING TIL ET IDEKATALOG

I forbindelse med den afholdte konference i Strib den 31. maj 2016 og i tilblivelsen af dette idekatalog har vi tillempt de af menighedsrådene prioriterede idéer, så ideer fra de enkelte kirker kan være til bredest mulig inspiration med stor variation. De enkelte menighedsråd har naturligvis fået deres egne versioner af idéerne i de respektive skitser, der således i et par tilfælde afviger fra det, der er præsenteret som eksemplariske idéer på konferencen. I bilagsmaterialet side 74ff er der inspiration til de metoder, der er brugt ved menighedsrådsmøder og folkemøder.

Stenum kirke

Stenum er en af 4 kirker i et pastorat med fælles menighedsråd og præst. De øvrige sogne/kirker er Tolstrup-Øster Hjermitslev-Tise. Stenum er en lille kirke, der ligger tæt på en nedlagt folkeskole, der nu er blevet en levende friskole. Stenum sogn har 413 indbyggere, hvoraf 359 er medlemmer af folkekirken (sogn.dk). I Stenum ligger der også en stor frikirke, som er en del af Missionsforbundet og rækker tilbage til vækkelse på egnen sidst i 1800 tallet. Missionskirken er en medlemskirke, der dækker et langt større område. Frikirken er nybygget fra år 2000 og kan rumme op til 1200 deltagere til store arrangementer.

Ønsker til Stenum kirke

På det første møde med gruppen, som havde inviteret os til Stenum, var hovedønsket til Stenum kirke, at den skulle være fleksibel i sin indretning. Man ville gerne have mere liv og mere børnearbejde ind i kirkerummet. I det lille lokalsamfund har man også pastoratets sognegård, der ligger lige udenfor kirkegårdsdiget. Det betyder, at kirken med sin nye indretning skal kunne supplere sognet og pastoratet og området med noget, der er andet og mere end det, der kan foregå i sognegården.

Hvordan kan man udnytte en lille og meget enkel middelalderkirke til noget, der kan skabe gavn, glæde og traditionsrigdom for lokalsamfundet? Friskolen, som er nabo, vil f.eks. kunne få glæde af rummet til samlinger, koncerter og opførsel af drama. Der kan skabes fortællerum, og man kan indbyde dagplejemødre og konfirmandklub til at bruge rummet. Udfordringen er at gøre kirkerummet mere fleksibelt. Når et barn sidder på en bæk, er det "spærret inde" og uden udsyn til det øvrige rum. Nærværet og fællesskabet kommer til at drukne i bænkerækkerne.

PROCESSEN I STENUM

Processen i Stenum begyndte med et formøde med en mindre gruppe. Det var tydeligt, at der tidligere havde været ideer fremme for kirkens brug, og samtidig var der en forudindtaget frustration: "Vi ville gerne.... Og vi ved godt, at det får vi ikke lov til". Indgangen til dette projekt var: Måske får vi ikke lov, men vi prøver alligevel, og vi gør det parallelt med andre kirker og velgennemtænkt. Ingen var interesseret i halve eller dårlige løsninger. Menighedsrådet ønskede i høj grad kvalitet og gode solide løsninger. Samtidig ønskede man en fleksibilitet, som ikke var til stede i rummet i forvejen.

Herefter blev processen sat i gang i menighedsrådet. Vi tog hul på en fælles samtale om, hvad man kunne drømme om. Der blev lavet samtaler, som sigtede på at invitere alle medlemmer og medarbejdere til at tænke med. Det var her, de første tanker om folkemødet opstod. Hvordan vil de mennesker, der bor i Stenum, tænke om dette? Menighedsrådet dækker 4 sogne, og derfor består menighedsrådet ikke kun af lokale fra Stenum sogn.

Derfor gennemgik vi alle mulige interessenter i sognet, på egnen, i kommunen og kom frem til at invitere til et stormøde eller et folkemøde. Der skulle skabes medejerskab. Præsten i sognet er også provst for Brønderslev Provsti, og der blev lagt op til, at andre sogne i provstiet skulle indbydes og være velkomne til at foreslå brug af kirken. Kunne vi lave en ungdomskirke med mulighed for overnatning i kirkerummet og eksperimenterende gudstjenester? Der kunne måske etableres et nyt liturgisk scenarie fra gang til gang? Hvor fleksibelt kunne det blive? Og kunne der være andre ønsker og drømme til kirkerummet, når vi indbød de lokale til at være med i samtalen?

Overvejelserne om projektet rummede også en bekymring. Ville nogen synes, det var alt for meget? At vi ikke måtte lave om på deres kirke? Kunne der vise sig en gruppe, som blev modstandere af projektet? Ville folk komme til møderne?

FOLKEMØDET I STENUM – DET FØRSTE FOLKEMØDE I PROJEKTET

På menighedsrådsmødet "tegnede" vi vores ønsker til kirkens brug. Samtidig gik vi i gang med at invitere. Alle grupper og en række enkeltpersoner blev inviteret med. Foreninger, skolen, pilgrimsrutefolk fra Hærvejen, ungdomsklubben og mange andre. Det lokale voksenkor tilbød at synge ved mødets indledning. Et hold af "madlavningsmænd" tilbød at stå for maden. Konfirmanderne ville godt hjælpe til med serveringen. Menighedsrådet stod for velkomsten og det praktiske med opstilling, invitationer og pressekontakt. Indbydelsen lavede vi sammen på et menighedsrådsmøde.

Der dukkede 62 deltagere op til mødet foruden konfirmanderne. Det var alt, hvad vi havde drømt om, og der var en rigtig god stemning. Der blev spist og talt ved bordene. Efter menighedsrådsformandens velkomst præsenterede Ole Kamp, konsulent fra Kirkefondet, det samlede projekt og de andre landsbykirker, som var en del af det. Derefter blev fokus rettet mod Stenum. Hvad var der allerede tænkt og sket i Stenum? Indbydelsen til mødet blev resumeret: I er kommet for at påvirke og udvikle tanker om Stenum kirke. Vil I være med? Hvad kan vi lave sammen? Er der andre, som også skal være med? Hvad så....?

Herefter fik alle udleveret et spørgsmål på et stykke papir, som de skulle gå rundt i lokalet og stille til andre. Når de havde fået et svar og svaret på den andens spørgsmål, skulle de bytte spørgsmål og gentage spørgemetoden med nye spørgsmål og nye samtalepartnere (se bilag 1 side 75). Processen er en struktureret samtaleproces, hvor alle får ordet. Målet er, at alle bliver involveret og kommer til at levere noget til processen. Det lykkedes. Nogle skulle bruge lidt tid på

at tøj op og forstå meningen. Altså at det var ufarlige samtaler mellem to personer, der blev styret og pegede i fælles retning. Nogle syntes ikke, at de havde noget særligt at sige, og så kom de alligevel til at fortælle om, hvad historien bag forskellige ting i kirken var, og hvem i sognet, der kunne noget særligt. De gav alle deres mening til kende og blev en del af projektet. Der blev lyttet til betæneligheder, og der opstod inspirerende sammenhænge.

Rundt i lokalet var der sat store hvide ark op på væggen. På nogle af siderne var der skrevet overskrifter: "Ungdomsarbejde i Stenum kirke", "De nye danskere", "Pilgrimskirke" og lignende. Andre ark var tomme. Her kunne man gå hen og skrive signe egne overskrifter og dermed kalde på andres holdninger til idéer, man selv havde fået undervejs i samtalerne.

Som det fremgår af referatet fra mødet (se bilag 2 side 77), som også findes på kirkens hjemmeside (<http://www.de4kirker.dk/kirkerne/stenum-kirke/hvordan-kan-vi-bruge-stenum-kirke-i-fremtiden/>) viste der sig en stor interesse for at være med i projektet. Deltagerne i folkemødet ville påvirke og udvikle tanker og tage medejerskab på processen og det fremtidige arbejde.

FÆLLES OPSAMLING – HØST AF IDÉER OG PERSONER

Mødet sluttede med en fælles opsamling. Alle de ideer, som var kommet frem i processen, blev samlet op. Det er interessant at bemærke, at alle de 62 fremmødte støttede tanken om at lave om på kirkens indretning og brug. De ville gerne være med til at lukke kirken op. Fjerne bænken. Lave fortællehjørner, overnatningspladser for pilgrimme, flytbart inventar. De kunne se mulighederne for deres egen kirke i en bredere sammenhæng.

Alt dette blev samlet op på det efterfølgende menighedsrådsmøde og givet videre til arkitekten. Undervejs i processen har vi funderet over, hvad man kan lave med en kirke. Det har flere gange været understreget, at det

skal være ordentligt. Samtidig har det vist sig, at der er meget vide grænser for, hvad ordentlighed er. Hvis der er mening med noget, så skal det også kunne lade sig gøre i Stenum kirke, var essensen.

Lokal opbakning

Med hærvejen i nabolaget var der også interesse for at gøre kirken til et stop og en overnatningsmulighed for pilgrimsvandring. Kan man sove i kirken? Og hvad skal der til, for at bygningen bliver egnet til dette brug. Der var stor interesse for at åbne kirken som pilgrimsovernatning, og der var frivillige med interesse for at påtage sig værtskab.

Kirken bliver i den videre proces med arkitekten skitseret som en mulig ungdomskirke. Tanken er, at alt inventar skal være flytbart. Det lukker samtidig op for mange af de øvrige ting, der er blevet tænkt: Filmvisninger, overnatninger, meditationer, forestillinger, koncerter, samlingsrum for skolen, anderledes gudstjenester og meget mere.

Menighedsrådet har udtrykt et stort ønske om at gå hele vejen gennem systemet og gennemføre projektet.





Stenum kirke.

BESKRIVELSE AF STENUM KIRKE

Kirken i dag

Den kullede kirke, Stenum kirke, ses i det flade landskab fra landevejen i syd. Kirken falder med sin enkle længe og saddeltag naturligt ind i den lille landsby Stenum, som ligger nordvest for Brønderslev. Kirken er placeret ud til landsbyens indre hovedgade. Der er adgang til kirken over kirkegården, fra nord og vest. Kirken ligger midt på kirkegårdsanlægget, der er åbent og kvadratisk udformet. Ved gavlen mod vest står en spinkel klokkestabel i træ.

Kirken består af romansk skib med et kor, som er udvidet i gotisk tid, og af sengotisk tårnunderdel mod vest og ligeledes sengotisk våbenhus mod nord. Fra det nordvendte våbenhus ledes man ind centralt i skibet.





Fakta

PROVSTI: Brønderslev Provsti

SOGN: Stenum Sogn

BELIGGENHED: Bogfinkevej 25, Stenum,
9700 Brønderslev

OPFØRELSE: Omkring 1100

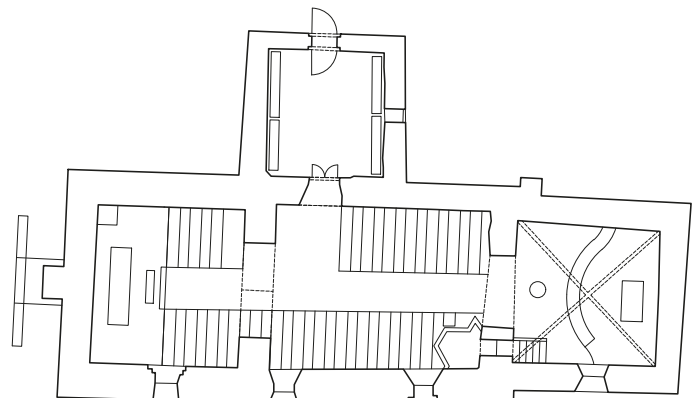
STILARTER: Romansk, sengotisk

INDVENDIGT AREAL: 139 m²

Lokalområdet

Stenum er en lille by, der indgår i et firesognspastorat med et velfungerende indbyrdes samarbejde. Der er et ønske om, at de enkelte kirker skal tilbyde noget forskelligt, så man kan styrke fællesskabet og brugen af de små landsbykirker på en gensidig måde.

Der er ikke ret mange unge i Stenum, og heller ikke et sted, hvor de kan samles.



Kirkens indretning i dag.

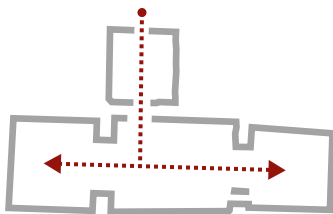
Kirkerummets karakter

Stenum kirke er opført af granitkvadre og munkesten. Alle rum er belyst med sidelys fra brede rundbuede vinduer, der understreger kirkens enkle og rustikke karakter. Vinduet i skibet nærmest tårnrummet kaster et særligt fint lys ind på væggen og fremhæver skævhederne i muren, så man fornemmer materialerne, håndværket og menneskene bag byggeriet. Den lavloftede og uhøjtidelige karakter understreges af det blå bjælkeloft og gulvet, som er belagt med rustikke sekskantede gulvtegl.

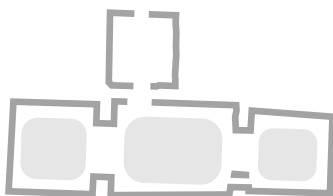
Den lille kirke vidner om et beskedent lokalsamfund, hvor man ikke har haft brug for en stor og imponerende kirke.



Materialekarakteren er rustik og uhøjtidelig.



Kirken er enkel og overskuelig.



Kirkens rum er funktionelle, små og intime.



De sekskantede gulvtegl er ukurante og er med tiden kommet til at ligge lidt ujævnt.

Atmosfære og anvendelighed

Kirkens samlede enhed med de få enkle og overskuelige rum er en god ramme om nærhed og fællesskab. De enkle rum uden pynt og detaljer er skabt til almindelige mennesker, og det lave loft skaber en følelse af tryghed. Skibet egner sig som fællesrum, hvor en større flok kan samles til arrangementer med bevægelse og aktivitet. Koret og tårnrummet egner sig til mindre grupper med kortere og mere stillesiddende aktiviteter. Til- og ombygningerne op gennem tiden har givet det massive hvide murværk sit rustikke, levende udtryk. Det fortæller historier, appellerer til fantasien hos børn og voksne, og gør kirkerummet uformelt og spændende at være i. Det gælder både den snævre opgang til prædikestolen gennem triumfvæggen, den ukurante spidsbue i tårnvæggen og de højtsiddende vinduer.



Opgang til prædikestolen gennem triumfvæggen.



Skibet og tårnrummet med sidelys fra brede rundbuede vinduer.

“UNGDOMSKIRKE”

En ungdomskirke kan være en kirke, der med fleksible og robuste rum giver unge mennesker et nyt og tættere forhold til kirken. Kirkerummene indrettes, så de passer til unges fysiske behov og inviterer til en fri, aktiv og alsidig brug. De unge lærer om kirken gennem brugen af stedet og gennem undervisning, der henvender sig til deres aldersgruppe. Kirken skal fortsat være for alle aldersgrupper i lokalområdet, men særligt for børnehaverbørn, skolebørn og teenagere. Desuden er det tanken, at kirken fortsat kan anvendes til gudstjenester og kirkelige handlinger.

For at opnå maksimal fleksibilitet, og for at opnå den åbenhed, man kan opleve, når man indtager et tomt og uberørt rum 'som om det var for første gang', kirkerummet kunne stå helt umøbleret. Derfor fjernes både eksisterende knæfald og bænke.

Det nye møblement kommer blandt andet til at bestå af kasser og puder i forskellige former og materialer. Det kan også bestå af gulvmåtter, som kan rulles ud, så man kan ligge, eller flere kan sidde side om side. På denne måde kan børn og voksne eksperimentere med anderledes opstillinger til gudstjenester og andagter, forestillinger, undervisning, og forskellige former for aktiviteter og samvær. Samtidig giver det mulighed for, at de unge kan bruge rummet udforskende, følge kroppens impulser og stå, sidde og ligge frit og individuelt.

Skib, kor og tårn kan adskilles med tæpper, som kan trækkes for og skabe små intime rum. Kirkerummet kan forvandles til spændende undervisningsrum og bruges til lektiecafé, dansegulv med musik, teatersal med scene og scenetæppe, biograf, sovesal og meget mere.



Kirken set fra prædikestolen.



Koret med hvælvet loft og sidelys.

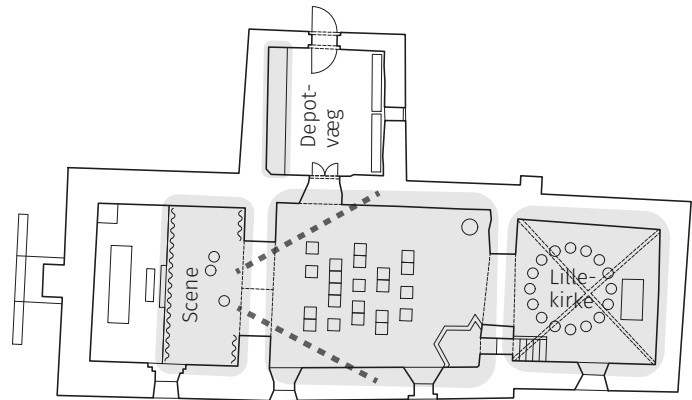
Funktionsbehov

- Robuste rum, hvor man kan spise og tegne
- Variabel belysning
- Musikanlæg
- Lette puder, skamler og gulvmåtter
- Depotskab og cafemøbler i våbenhus
- Fjerndepot til stole, borde mv.
- Toilet i graverhuset

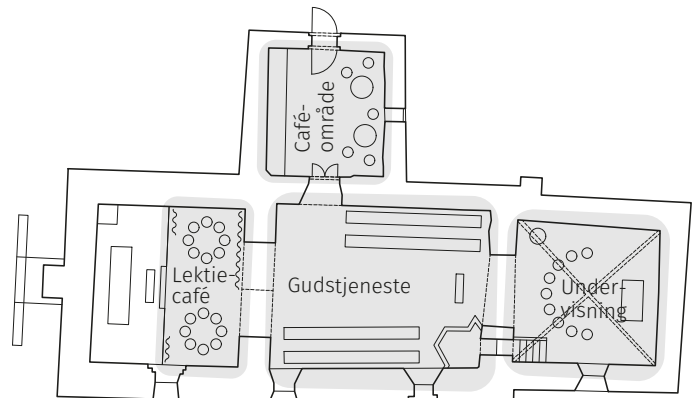
Opmærksomhedspunkter

- Afstand til møbel
- Knæfald og bænke udtages
- Nyt varmeanlæg
- Teglgulv suppleres op

Eksempel 1: Kirken er her vist med scene i tårnrummet og tilskuere på løse puder i skibet. Koret er møbleret til en lille andagt.



Eksempel 2: Kirken er her møbleret til gudstjeneste, hvor man sidder på gulvmåtter. Tårnrummet er møbleret til mindre grupper, og koret til undervisning.



Harre og Rybjerg kirker

Harre og Rybjerg sogne ligger ved Harre Vig på Salling og indgår begge i et forholdsvist nyetableret storpastorat sammen med i alt 7 kirker og 4 menighedsråd. Pastoratet har 1,75 præstestilling fordelt på 3 personer ansat på 100%, 50% og 25%. Det er en udfordring for præsterne at fordele indsatsen mellem de forskellige kirker, samtidig med at kirkernes befolkningsunderlag er spinkelt. I Harre sogn bor der 304 mennesker, hvoraf 281 er folkekirkemedlemmer. I Rybjerg bor der 216, hvoraf 194 er medlemmer af folkekirken. Storpastoratet består i øvrigt af Roslev sogn med 1407 indbyggere og 1292 medlemmer af folkekirken. Nautrup 280 / 260, Hjerlk 347 / 321, Durup 900/802, Tøndering 294 / 273.

FÆLLES HENVENDELSE FRA HARREVIK PASTORAT

Kontakten til Harrevik pastorat blev skabt af et menighedsrådsmedlem, der havde fået øje på projektet med at anvende gamle landsbykirker på en ny og anderledes måde og vedkommende ville gerne prøve det af i pastoratet. At det blev Harre og Rybjerg kirker, var ikke afgjort på forhånd. Det opstod i samtalen med de 4 menighedsråd.

Første møde var et fælles møde mellem arkitekt Anna Mette Exner, konsulent Ole Kamp og menighedsrådene i storpastoratet. På dette møde var det oprindeligt planen, at der skulle vælges én af kirkerne til at indgå i projektet. Det viste sig, at der var interesse for at både Rybjerg og Harre kirker skulle inddrages.

Allerede ved første møde fortalte menighedsrådet for Roslev og Rybjerg kirker, at der er en usædvanlig god akustik i kirkerummet i **Rybjerg Kirke**. Da kirken samtidig er stor og efter menighedsrådenes egen opfattelse placeret midt i Salling, så flere menighedsrådsmedlemmer en spændende mulighed for at bruge netop

den kirke til koncerter og musikoplevelser og til større fælles arrangementer mv. i pastoratet og måske bredere i hele Salling.

I **Harre kirke** var der ønske om en kirke med ro og stilhed. Kirken er lille og intim, og det blev foreslået at etablere et kølekapel i forbindelse med kirken. Kølekapellet skal erstatte det nuværende kølekapel ved Skive sygehus, der er under udfasning. Ved at placere et kølekapel her kan Harre kirke måske komme til at danne ramme om nogle mindre bisættelser og på den måde skabe en god mening for mange i området.

Samtidig var der ved det første møde en del overvejelser omkring den smukke natur omkring pastoratets kirker og muligheden for at benytte kirkerne i forbindelse med pilgrimsvandring. Med dette som udgangspunkt gik vi i gang med at forberede møder med befolkningen i de to kirkesogne – Harre og Roslev-Rybjerg..

”FOLKEMØDE” I HVERT SOGN

– og derefter fælles ”folkemøde” i Sallinghallen i Roslev.

Processen var den samme som i Stenum (se side 20):

- Identifikation af hvem, der skulle inviteres særligt med.
- Indbydelsen blev bragt rundt personligt til udvalgte i sognene.
- Møderne var bygget op efter samme skabelon:
 - Velkomst ved menighedsrådet.
 - Oplæg om det samlede projekt.
 - Samtaleproces, der har som formål at inddrage alle mødedeltagerne i samtalen.
 - Indsamling af inspiration og medejere fra ”folkemødet”.
- Herefter opsamling og fælles fokus på de kommende dele af processen.

AT VÆRNE OM DEN LOKALE KIRKE OG DE LOKALE FRA DET ENKELTE SOGN

Det særlige i storpastoratet var, at der blev holdt folkemøder i flere omgange – et for hver af de to kirker i projektet og et fælles. I de folkemøder, hvor det kun handlede om én af kirkerne, blev det meldt ud, at man ikke var inviteret med, hvis man ikke boede i sognet. Det betød, at vi gav de lokale en bedre mulighed for at komme til orde i deres egen sammenhæng. I folkemødet for begge kirker var alle interesserede indbudte til at tænke med og tale med – såvel fra de to sogne som fra hele storpastoratet – og længere væk fra, hvis der var interesse.

Ønsker til Harre kirke

I Harre er kirken lille og enkel. Fra folkemødet i Harre opstod der en række meget konkrete ønsker om at bruge kirken mere og til flere ting. Fælles var et ønske om at få færre bænke i kirken og skabe mulighed for et rum, der skaber mere fællesskab. En tanke om intime begravelser for et mindre følge var også vigtig. Samtidig opstod der mange tanker om at gøre kirken til et mødested og et brugssted, der kan rumme udstillinger om egnen og være en slags forsamlingshus.

Undervejs i processen var der dukket nye aktører op, som havde et mere perifert forhold til kirken, og som gennem denne proces og i samtalerne så en mulighed for at være med til at nytænke kirke og kirkerum i fremtiden. De tilbød også deres konkrete medarbejderskab i processen og i eventuelle opgaveløsninger i fremtiden.

Samlet kan siges, at man ønskede gøre kirken mere fleksibel. **Som i flere andre kirkers ønsker til ny brug af kirkerummet bliver bænkenes fastlåsning af rummet problematiseret og udfordret.** Der er i Harre Kirke et ønske om at fjerne en del af de faste bænke og give mulighed for bordopstilling i mindre omfang og for at inddrage kirkerummet mere i en form for kirkelig og lokal dagligdagsfunktion. Der var ønske om at give rum for korarbejde, babysalmesang, samlinger / receptionsagtigt i forbindelse med kirkelige handlinger, samarbejde med børneinstitution og åbning af kirkerummet som ramme for udstillinger – såvel børnebilleder, kunststillinger som lokalhistoriske sammenhænge.

Det særlige historiske og den særlige natur i det smukke område er også med i en fremtidsvision hos folkene i Harre. De ser muligheder for, at pilgrimsvandringerne kunne få glæde af kirken og måske endda finde mulighed for overnatning i kirkerummet. Dette er dog ikke med i projektet – det er blot fremtidsovervejelser.

Tanken om kølekapel dukkede op på de første fælles møder blandt storpastoratets menighedsrådsmedlemmer og blev talt igennem. I løbet af processen er kølekapellet efterhånden forsvundet igen, og det endelige skitseforslag fra arkitekten er en løsning uden kapellet. Det viste sig, at kølekapellet ikke var et ønske på det lokale folkemøde i Harre.

Menighedsrådet i Harre afleverede sent i processen en samling af idéer opsamlet gennem efterfølgende møder med den nye og meget yngre gruppe, som kom med undervejs i processen via folkemøderne. Disse idéer findes i bilagsmaterialet. (se side 79)

BESKRIVELSE AF HARRE KIRKE

Kirken i dag

Harre kirke er placeret i hjertet af Harre by på en bakke, der på afstand fremhæver kirken som et pejlemærke både i landskabet og i byen. Kirken ligger midt på kirkegården, og ankomsten sker gennem våbenhuset, som er indrettet i kirkens oprindelige tårnrum. Harre Kirke består af kor og skib, samt nyere tårn. Et tidligere våbenhus mod nord, som en periode har fungeret som ligkapel, er i dag afblændet fra kirkerummet. Kirken er en romansk kvaderstens kirke. Det nyromanske tårn er opført i blank tegl, i nyromansk stil. Kirkens indre består af et enkelt aksialt rumforløb fra våbenhus, gennem skib, til kor. Adgangsforholdene er blevet på denne måde, efter at tårnrummet blev inddraget som våbenhus.





Fakta

PROVSTI: Salling Provsti

SOGN: Harre Provsti

BELIGGENHED: Gl. Skivevej 2A, Harre, 7870 Roslev

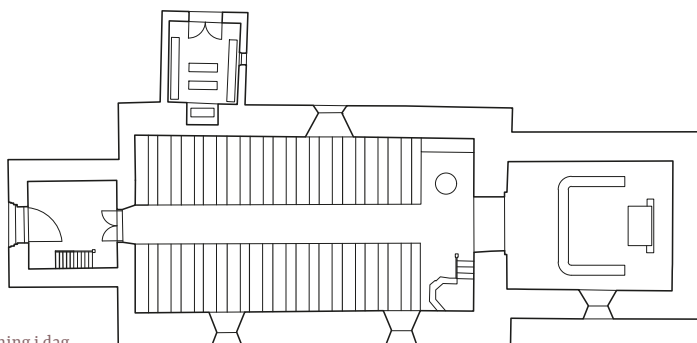
OPFØRELSE: Omkring 1200

STILARTER: Romansk, nyromansk, sengotisk

INDVENDIGT AREAL: 140 m²

Lokalområdet

Harre kirke ligger centralt ved byens kryds og samtidig markant på en bakketop. Kirken egner sig derfor godt både som samlingssted for lokale beboere, og som begravelseskirke for udefrakommende, som kommer langvejs fra i bil. Der har været tale om, at egnen mangler et kølekapel, og om at man eventuelt kunne opføre et kølekapel ved graverhuset. Dette ville kunne understøtte ideen om Harre kirke som en kirke, der egner sig særligt til afholdelse af begravelser og mindehøjtideligheder.



Kirkens indretning i dag.

Kirkerummets karakter

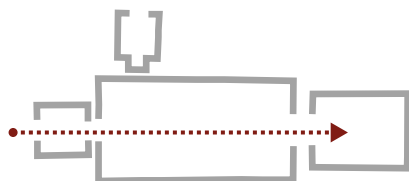
Karakteristisk for kirken er de regulære enkle rum med bjælkelofter. Rummene er forholdsvis små, men de er velproportionerede og virker derfor rummelige. Kirken er velbelyst med dagslys fra nord og syd. Våbenhus, skib og kor ligger i direkte forlængelse af hinanden. Overgangen mellem skib og kor er tydeligt markeret af en smal triumfbue af tilhugne kvadre, der danner kontrast til de hvidkalkede vægge og får rummene til at fremstå separate.



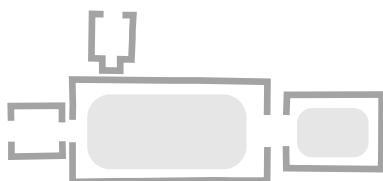
Der er fint dagslys i kirkerummet.



Bænke og gulve.



Kirkens rum ligger i forlængelse af hinanden og gør det nemt at overskue.



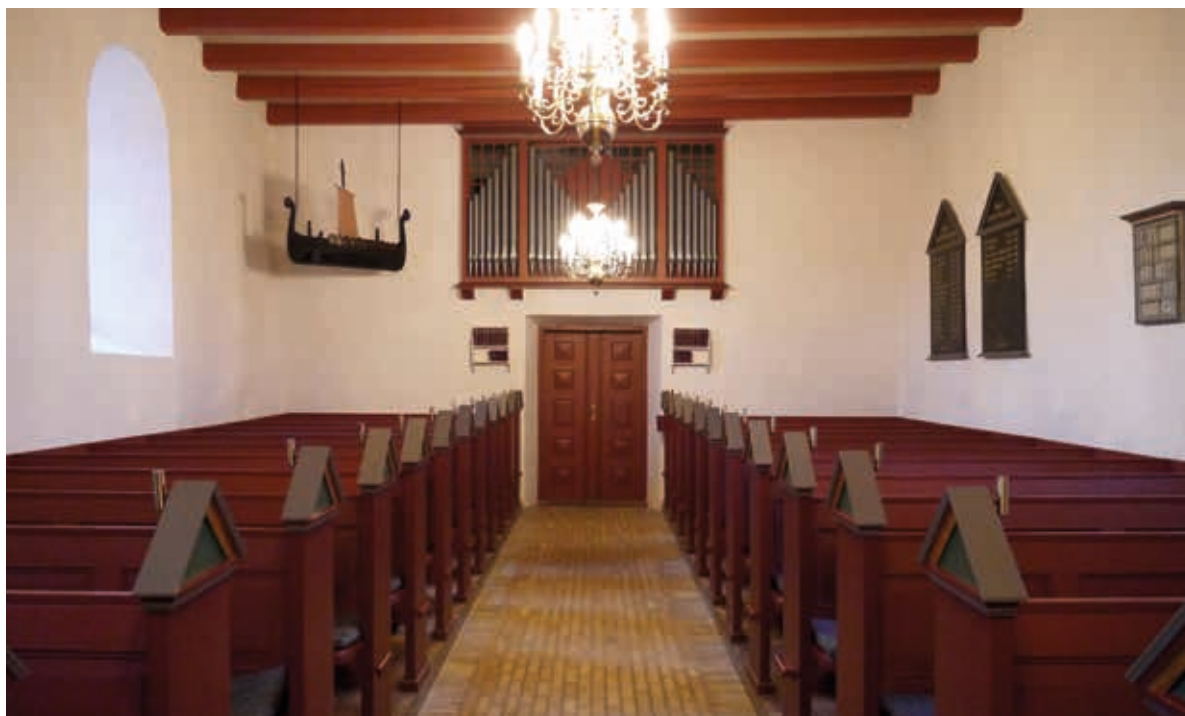
Skibet og koret fremstår som to forskellige og separate rum.

Atmosfære og anvendelighed

Kirkens rolige velproportionerede og lyse rum med robuste materialer egner sig godt til forsamlingshus, mens de lineære adgangsforhold gør det velegnet til begravelse, da det er nemt at bære en kiste ind og ud. Skibet er bredt og uden særlige udsmykninger. Det er et enkelt og alsidigt rum, som vil være en god ramme for både aktiviteter, ophold og ceremonier, som vil tilføre rummet forskellige stemninger og oplevelser. I koret vil man kunne afholde værdige begravelse for mennesker med få pårørende, uden oplevelsen af tomme kirkebænke. Koret vil også kunne bruges til små gudstjenester og andagter. Ved at indtage koret til små ceremonier skabes der større nærvær og samhørighed mellem deltagerne og for den enkelte.



Kirken er enkel og egner sig også til verdslige aktiviteter.



Rummet påtvinger ikke en særlig stemning.

“FORSAMLINGS- OG BEGRAVELSESKIRKE”

Ideen med en kirke til forsamlings og begravelse er at skabe et kirkerum, hvor folk – foruden til almindelige kirkelige handlinger – kan samles til sociale og kulturelle arrangementer, og som samtidig er velegnet til forskellige former for begravelse og mindehøjtideligheder. Kirkerummet skal også kunne bruges til nye aktiviteter som møder, undervisning, forsamlings, fællesspisninger og små koncerter. Børn og voksne, dagplejere og skoleklasser vil kunne komme midt på dagen og holde pause, lege på gulvet eller spise madpakker. Når kirken skal anvendes som forsamlingshus, henvender den sig til alle generationer i lokalområdet.

En begravelseskirke vil, udover de almindelige begravelse, også kunne bruges til begravelse af mennesker med få relationer og mennesker, som har levet mere eller mindre som socialt udstødte. Derudover kan kirken åbne op for begravelse fra andre kirkesamfund og for mindehøjtideligheder for mennesker, som ikke er medlem af folkekirken, sådan som det allerede forekommer i kapellerne. Dermed kan den dække et større opland og en meget bred målgruppe. Det er tanken, at kirken fortsat kan anvendes til gudstjenester og øvrige kirkelige handlinger.

Hvor kirkerummet i dag er todelt med skib og kor, vil det nye skib blive delt i to zoner, med et kvadratisk og et åbent centralrum længst mod vest. Zonen mod øst kan bruges til gudstjenester, som hidtil. I kirkeskibet mod vest udtages de eksisterende bænke. Nogle genbruges og ombygges til et kombineret sidde-, opbevarings- og udstillingsmøbel langs de fire vægge, så det hænger sammen med kirkens øvrige faste inventar af bænke og paneler. På den måde omkranses det nye åbne område, som et centralrum. Med lette og fleksible møbler vil rummet herefter kunne bruges til mange forskellige aktiviteter. Også koret kan blive anvendeligt til flere formål. Hvis man får lov at udtage knæfaldet, kan der i koret blive plads til at holde mindre gudstjenester og

andagter, begravelse og andet, som kræver mindre plads. Skibet og koret kan eventuelt adskilles med et gardin, som kan bruges, hvis der er behov for at skabe et ”rum i rummet” i skibet, uden markante kristne symboler, i forbindelse med mindehøjtideligheder for afdøde personer, udenfor folkekirken. Norddør kan genåbnes, og det tidligere våbenhus kan indrettes med tekøkken og handicap-toilet.



Koret er et smukt rum med stort potentiale, hvis knæfaldet må udtages.



Godt halvdelen af bænke foreslås udtaget, og skibet indrettes med et rummeligt fællesareal længst mod vest.

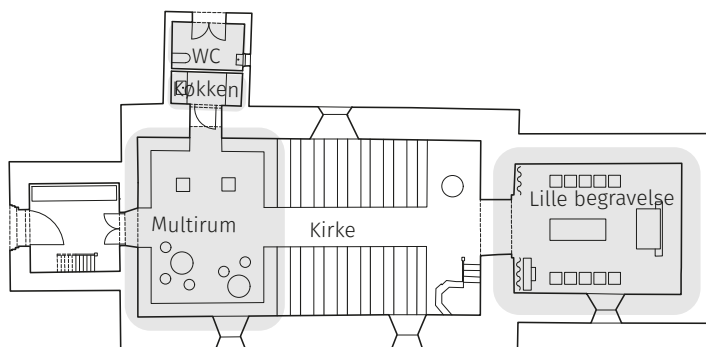
Funktionsbehov

- Åbne og fleksible rum
- Opbevaring af stole og borde
- Tekøkken
- Handicap-toilet
- Niveaufri adgang
- Musikinstrumenter i kor

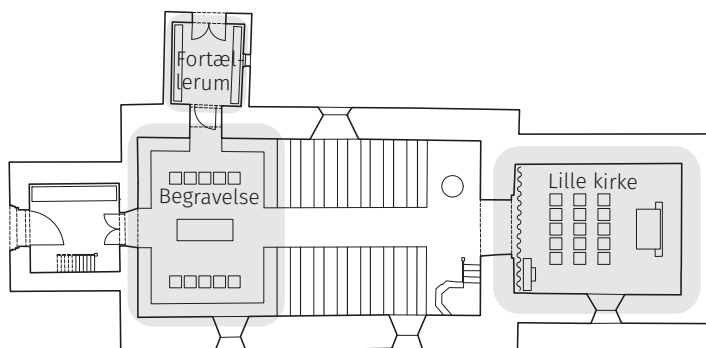
Opmærksomhedspunkter

- Trin ved indgang til våbenhus og mellem skib og kor
- Kirkedørens bredde
- Knæfald og bænke udtages
- Norddør genåbnes
- Tidligere våbenhus indrettes med tekøkken og handicap-toilet
- Nyt varmeanlæg
- Teglgulv suppleres op

Eksempel 1: Kirken er her vist med et åbent fleksibelt rum i skibet og med et lille intimt rum i koret til en lille begravelse.



Eksempel 2: Kirken er her vist med en ikke-folkekirkelig begravelsesceremoni i skibet og et tæppe trukket for korbuen. Koret er indrettet til en lille gudstjeneste.





Harre kirke.

Ønsker til Rybjerg kirke

Ved det første møde med Rybjerg kirke, præsenterede menighedsrådsmedlemmerne kirken som et usædvanligt godt akustisk rum. Samtidig er kirken stor og rummelig og placeret centralt for resten af Salling. Menighedsrådsmedlemmerne drømte om, at Rybjerg kunne være den åbne kulturkirke med musik og forestillinger, der vender sig ud mod omverdenen og inviterer folk fra Salling indenfor. En kirke med plads til åbenhed og med mulighed for mange medejere af kirken som et musiksted, kreative værksteder, kulturarrangementer mm.

Rybjerg kirke er en "korskirke" med kun en arm. Den korsarm, der er i kirken, er oprindeligt et kapel, som er blevet lagt til kirken, og derfor er den ikke i sin grundform tænkt som en korsarm til kirkerummet. Såvel det oprindelige kirkerum som korsarmen er med faste bænke, og ved en renovering er orglet blevet flyttet fra bagest i kirken og op i korsarmen.

I hele ide-processen har der været ønske om at flytte orglet tilbage til den oprindelige placering bagest i kirken. Det har ligeledes været centralt at gøre kirken til et rum med flere muligheder: Musik og teaterforestillinger og kulturarrangementer. Det kunne gøres ved at rydde sidekorsarmen for både orgel og bænke. Hvis man også fjerner de forreste bænke i kirkeskibet op mod prædikestolen, kunne der skabes sceneplads forrest i kirkeskibet.

Sammen med ønsket om at gøre Rybjerg til "kultursted" for musik og anden kultur, ønsker menighedsrådet at bevare muligheden for at bruge Rybjerg kirke til gudstjenester. De kan se muligheden for at samle større ting som f.eks. konfirmationer i kirken, hvor der er god plads til mange gæster.

Rybjerg kirke var også med ved to folkemøder. Først mødet med de lokale i Rybjerg og dernæst det fælles møde i Sallinghallen.

Ved folkemødet i Rybjerg rejste en enkelt deltager en almen betænkelighed i forhold til at lave om på de gamle

landsbykirker. Deltageren gjorde opmærksom på, at Jesus i fortællingen om tempelrydningen i Johannesevangeliet fjernede alt det overflødige fra templet og alene lod det være et sted for den enkeltes møde med Gud.

Den betænkelighed nævnes, fordi det er en rimelig overvejelse, hvordan kirken sideløbende kan fungere både som gudstjenesterum og som kulturscene. Kan brugen af kirken som kulturkirke fjerne noget af rummets oprindelige "hellighed"? Når det ikke får mere plads her, er det fordi, det ikke kom til at fylde i det videre arbejde, og fordi det jo i forvejen er en balance, der skal tages hensyn til i alle de valg menighedsråd står i, når de skal tage stilling til, hvad der kan få lov til at foregå i kirkens rum.

Rybjerg kirke præsenteres i idekataloget med den mest vidtgående ide i form af en "kulturproduktionskirke", som kan være til inspiration for andre kirker. Menighedsrådet og arkitekten har valgt lokalt at arbejde videre med en knap så vidtgående ændring af kirkerummet baseret på ønsker, som menighedsrådet efterfølgende har fremsendt (se bilag 4 side 80).

Såvel i Harre som i Rybjerg er det menighedsrådenes ønske at arbejde videre med processen.



Rybjerg kirke.

BESKRIVELSE AF RYBJERG KIRKE

Kirken i dag

Rybjerg kirke ligger i Kirkeby, midt på Salling. Kirkebyen er samlet omkring krydset mellem Ågårdsholmsvej og Rybjergvej. Fra Ågårdsholmsvej ledes man over kirkegårdens nordlige del til våbenhuset. Kirkens øvrige facader omkranses af kirkegården, der breder sig mod syd. Den anseelige kirke, som ligger i det flade terræn, er opført i romansk stil og består, foruden våbenhus og skib, af kor, apsis, tårn og det senest opførte gravkapel mod syd. Indvendigt er tårnrum og gravkapel åbnet til skibet, som har bjælkelofter. Der dannes et oplevelsesrigt kirkerum, hvor de enkelte rum er meget forskellige både i størrelsesforhold og form.



Kirkebyen består, foruden Rybjerg kirke, af ganske få huse omgivet af åbent land.



Rybjerg kirke er opført i romansk stil.



Fakta

PROVSTI: Salling Provsti

SOGN: Rybjerg Sogn

BELIGGENHED: Ågårdsholmvej 2A, Kirkeby, 7870
Roslev

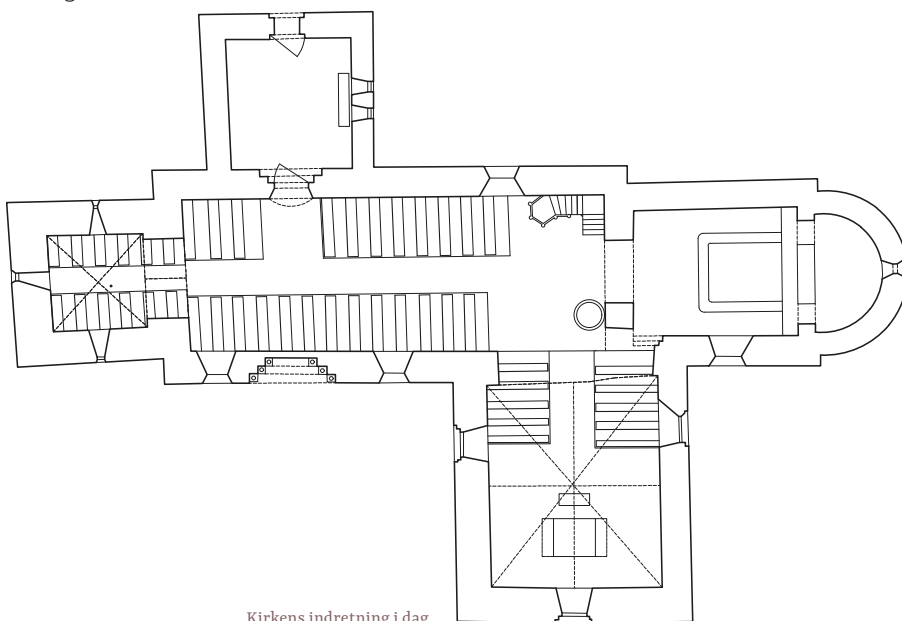
OPFØRELSE: Omkring 1100

STILARTER: Romansk, sengotisk

INDVENDIGT AREAL: 225 m²

Lokalområdet

Kirken ligger lidt isoleret, og der kommer ikke så mange børn, da den er udenfor gå- og cykelafstand af skoler og institutioner. Derfor er kirken bedst egnet som et sted for folk fra et større geografisk område med et særligt interessefællesskab og mindre egnet som forsamlingshus og mødested for den lokale og bredere befolkning.

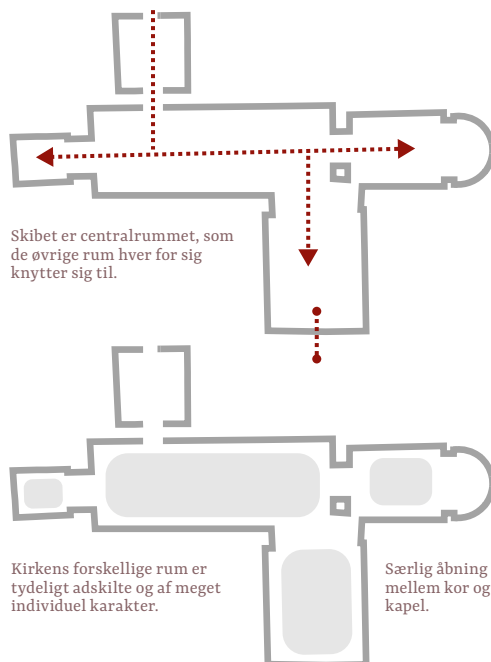


Kirkens indretning i dag

Kirkerummets karakter

Rybjerg kirkes indre består af en række rum af meget forskellige størrelser, karakterer og udformninger. Tilsammen danner de et spændende og varieret rumforløb, som fortæller om kirkens udviklingshistorie. Sidekapellet for eksempel, er først op i tiden inddraget i kirkerummet. Ved kapellets kobling til kirkerummet er der opstået en åben spalte mellem kapel og kor. En højst usædvanlig detalje. Man fornemmer, at det aldrig har været tanken, at de to rum skulle have stået i åben forbindelse. Kapellets placering skyldes en gammel skik på egnen for at opføre gravkapeller, så de overlapper både kor og skib.

Kirken oplyses af højtsiddende rundbuede vinduer fra flere sider. Det kvadratiske sidekapel med højt sengotisk hvælv er lyst og reflekterer dagslyset videre ind i skibets midte. Også det lille tårnrum, som er fyldt fuldstændig op med bænke, og har små vinduer i meget dybe vinduesnicher, har en helt særlig stemning. Fra et hul midt i loftet hænger klockerebet, som stadig bruges ved manuel ringning.



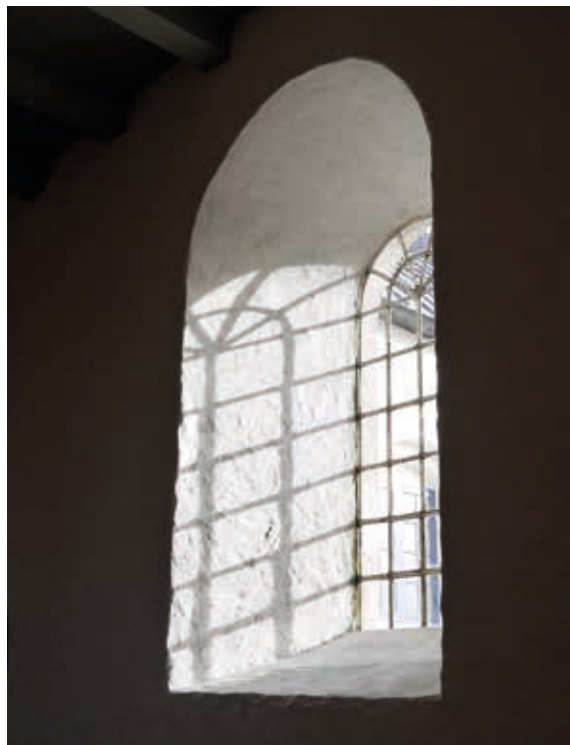
Lille tårnrum med dybe vindueslysninger og reb til kirkeklokken.



Åbningen mellem kor og kapel er usædvanlig og pirrer nysgerrigheden. Den har sin egen historie.

Atmosfære og anvendelighed

Den særlige sammensætning af rum gør, at kirken egner sig til mange forskellige foretagender, og at der kan være flere aktiviteter i gang på samme tid. Våbenhuset og skibet er gennemgangsrum til de tre tilstødende rum, som hver har individuelle arkitektoniske karaktertræk. Skibet er det naturlige centrum, og det kan være omdrejningspunktet for større projekter og arrangementer med publikum på – f.eks. forskellige workshops, koncerter, foredrag og udstillinger. Tårnrummet, sidekapellet og koret kan hver for sig aktiveres sammen med skibet, men de kan også fungere helt individuelt til mindre aktiviteter. Sidekapellet, som er rummeligt med dagslys fra tre højtsiddende vinduer og nyt trægulv med gulvarme, er særligt egnet til kropslig aktivitet, – både med fordybelse og med bevægelse, som for eksempel meditation og dans. Det lille tårnrum med de dybe vinduesnicher og små vinduer er særligt egnet til fordybelse og nærvær. Koret med apsis og altertavle er et smukt og velproportioneret rum, som egner sig til samtale og små forsamlinger.



Smukt og inspirerende dagslys gør skibet godt til kreativt arbejde.



Fra kapellet er der god kontakt til forreste del af skibet, som kan blive kulturproduktionskirkens hovedscene.

“KULTURPRODUKTIONSKIRKE”

En kirke til kulturproduktion er en kirke, hvor folk kommer og udfolder sig kreativt, alene eller i fællesskab. Man udfordres, tilegner sig nye kundskaber og udtrykker sig gennem ord, billedkunst, drama, musik, bevægelse mv. Man vil kunne deltage i enkeltstående arrangementer og i længerevarende forløb, både som aktiv deltager og som tilskuer til forestillinger. Tanken er, at kirkens nye brug kan henvende sig til folk i et større opland, som interesserer sig for kunst og kultur i forskellige udtryk. Kirken anvendes fortsat til gudstjenester og kirkelige handlinger.

Hvis Rybjerg Kirke skal bruges som ”kulturproduktionskirke”, kan den bygges op med to åbne zoner i kirkens skib, hvorfra der er adgang til de tre tilkoblede rum, – kor, kapel og tårnrum. Ankomstzonen, hvor bænke foreslås udtaget, kan danne et aktivt møde-, værksteds- og udstillingsområde. Det åbne areal foran korbuen kan bruges som storscene for oplæsninger, fremlæggelser, foredrag, drama etc. Området kan overskues fra de bevarede faste bænke i skibets midte og fra opstillede stole i kapellet. Man kan overveje at bygge de resterende bænke om, så hver anden kan vendes efter behov, og der på denne måde kan etableres siddener med plads til et bord eller lign. Nicherne kan bruges til skriveværksted, gruppearbejde, møder, spisning etc. I kapellet kan man udskifte det eksisterende teglgulv med et nyt plankegulv med gulvvarme. Denne del af bygningen kan derefter anvendes til kropslig udfoldelse, dans, meditation mm. Knæfaldet tænkes udtaget af koret, som vil kunne anvendes til mindre gudstjenester. Tårnrummet er i dag fyldt med bænke. Disse kan eventuelt udtages. Da man ved kreative og kunstneriske aktiviteter har brug for adgang til vand og afløb, kan man eventuelt etablere et særligt vaskeområde med indlagt vand og afløb i våbenhuset. Hele kirkerummet vil stadig kunne suppleres op med stole og anvendes ved store gudstjenester.



Orglet foreslås evt. flyttet.



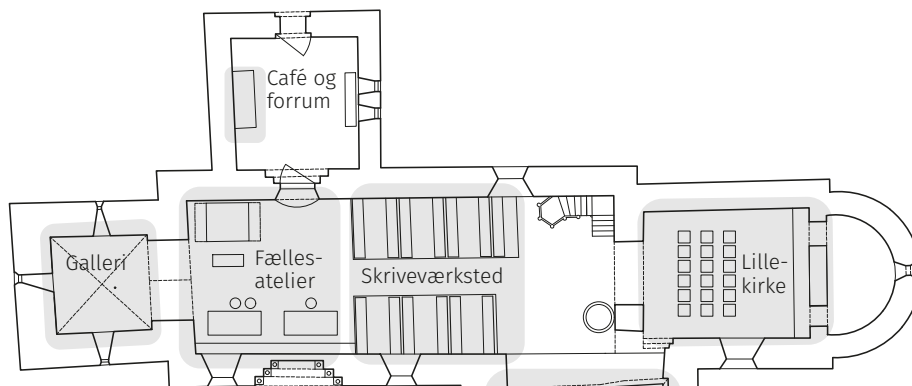
Koret med knæfald, som foreslås udtaget.

Funktionsbehov

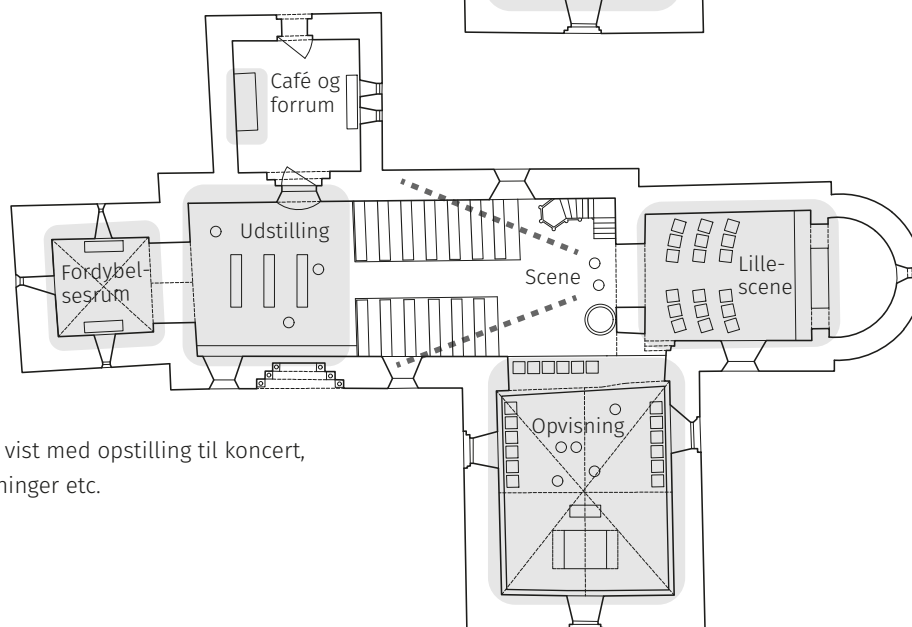
- Trægulv med varme i sidekapel
- Opbevaringsmøbler til redskaber, værktøj og materialer
- Opbevaring af stole og borde
- Løse skærme til omklædning, teater mv.
- Håndvask til forskellige kreative aktiviteter

Opmærksomhedspunkter

- Varmeanlæg ændres bl.a. med gulvvarme i kapel
- Teglgulv suppleres op
- Knæfald og en del bænke udtages
- Indlægning af vand vil medføre fysisk indgreb i bygningen



Eksempel 1: Kirken er her vist med aktive værksteder, løse bænke og siddenicher. Orglet er flyttet til en akustisk bedre placering.



Eksempel 2: Kirken er her vist med opstilling til koncert, udstilling, foredrag, opvisninger etc.

Onsbjerg og Tranebjerg kirker

Samsø har tidligere bestået af 5 sogne, men blev pr. 1. maj 2014 sammenlagt til et sogn med et menighedsråd, og 3 præster er ansat til i fællesskab at betjene de i alt 7 kirker: Nordby, Onsbjerg, Besser, Tranebjerg, Kolby, Langør og Ørby. Der bor i alt 3711 mennesker på øen, og heraf er 2935 medlemmer af folkekirken. Det er en udfordring for så lille et sogn at drive og vedligeholde 7 kirker – selvom om Samsø sammen med Læsø har landets højeste kirkeskatteprocent i 2016.



SAMSØ – ET SOGN MED UDFORDRINGER OG MULIGHEDER

5 af kirkerne på Samsø er gamle middelalderkirker, mens de to af dem, Langør og Ørby, er ca. 100-årige annekstkirker, som allerede nu har en særlig status i og med, at de ikke indgår i normal gudstjenesteturnus. En del af de gamle kirker står foran gennemgribende renovering af bl.a. varmeanlæg, men inden menighedsrådet sætter disse projekter i gang, har de ønsket gennem Kirkefondets projekt at overveje ny og anderledes brug af en eller flere af middelalderkirkerne. Ved den første henvendelse fra menighedsrådet var der tanker om, at Kolby kirke, som ligger lige ved siden af øens asylcenter med knap 200 flygtninge, kunne omdannes til bl.a. at rumme en cafe eller lign. for flygtningene. Pt. arrangeres der cafe i sognegården i Tranebjerg ca. 5 km fra Kolby. Men der var enighed i menighedsrådet om, at alle øens kirker som udgangspunkt burde i spil og inddrages i overvejelserne omkring ny og anderledes brug af en eller to kirker på Samsø.

Et vigtigt afsæt for processen var, at menighedsrådet allerede i 2014 havde formuleret en vision, som bl.a. lagde op til at "kirken skal være en ressourcestærk aktør i lokalsamfundet", "kirkens aktiviteter skal planlægges med ... plads til åbenhed og nytænkning" og "kirkens "rum" skal indrettes differentieret, så de kan anvendes som naturlige levende steder til aktiviteter og personlige formål". Endvidere er der på Samsø engagement, vilje til at prøve nyt og et godt samarbejde mellem foreninger mv. på øen.

PROCES I MENIGHEDSRÅDET

Der blev afholdt en række møder med menighedsrådet, hvor der bl.a. blev arbejdet med følgende spørgsmål:

- Bør enhver kirke på Samsø "tilbyde" det samme som de andre?
- Hvad er den bedste udnyttelse af de givne ressourcer i Samsø sogn (ansatte, lokaler, bygninger, økonom mv.)?
- Hvad kan en landsbykirke bruges til, hvis ikke den skal fungere som helt almindelig sognekirke, men være en kirke med "særlige funktioner" – og evt. også bruges til "ikke-kirkelige" formål?
- På hvilke områder er der muligheder for at samarbejde med lokalsamfundet omkring udvidet og forandret brug af en eller flere af sognets kirker?

Drøftelsen i menighedsrådet mandede bl.a. ud i følgende ideer (se også bilag 5 side 81):

- Der bør ske en koncentration af både menneskelige og økonomiske ressourcer omkring 3 af de gamle middelalderkirker.
- En kirke indrettes som en "multifunktionskirke", hvor der er mulighed for mange forskellige aktiviteter og arrangementer – både med mange og med få deltagere – samtidig med at kirken også fortsat bruges til enkelte gudstjenester og kirkelige handlinger.
- En kirke med særligt fokus på børn og unge
- En kirke uden fast inventar, så den nemmere kan bruges til f.eks. udstillinger, musik, koncerter, teater, opera, foredrag – og mere eksperimenterende gudstjenester mv.
- En pilgrimskirke, hvor der gøres en indsats for, at kirken altid er åben og f.eks. kan bruges til retræter mv.
- En kirke med audiovisuelt udstyr til visning af billeder, film mv.

Men som i de øvrige sogne i projektet var det også vigtigt på Samsø at skabe bred lokal opbakning til tanker om omdannelse af en eller flere kirker ved at afholde et folkemøde. Menighedsrådet identificerede en lang række relevante personer, foreninger mv., som blev inviteret til folkemødet (se bilag 5 side 82)

FOLKEMØDE MED OPBAKNING FRA HELE ØEN

Som der stod at læse i Samsøposten 26.2.2016, så var debatmødet om evt. ny anvendelse af kirkerne på Samsø præget af "god debat og mange gode ideer". Og med 75 deltagere så var der også vældig god opbakning – så meget at den planlagte "samtaleproces for alle deltagere" (se bilag 1 side 75) pga. pladsmangel i Tranebjerg sognegård ikke kunne afvikles ved, at deltagerne gik rundt mellem hinanden og stillede spørgsmål. I stedet blev der ved hvert af bordene lagt en bunke spørgsmål (se bilag 1 side 75), som man rundt om bordet skiftedes til at læse op for sidemanden, som derefter fik lov at give sit svar på et spørgsmål, hvorefter vedkommende så læste et nyt spørgsmål op for sin sidemand – og således hele bordet rundt – i flere omgange.

Ideerne koncentrerede sig om følgende:

- en form for kulturhus med kulturelle arrangementer, som f.eks. teater og musik, undervisningsrum, forsamlingshus, cafe for flygtninge
- en slags kunstnerisk kreativ workshop-kirke, hvor folk kan samles for og "lære" at skrive salmer, lave kunst, dans, teater.
- en pilgrimskirke – pilgrimscenter – evt. med mulighed for overnatning
- en kirke indrettet således at der kan laves nye og anderledes aktiviteter med børn og unge

Der blev også fremsat ideer, som var konkret rettet mod helt specifikke af Samsøs kirker.

Tranebjerg: Bænkene tages ud – kirken indrettes som et rum, der kan bruges flexibelt – evt. med en fornemmel- se af flere rum i rummet

Onsbjerg: Pilgrimskirke – pilgrimscenter

Ørby: Samtalerum – meditation – retræte – musiksted – galleri

Langør: Bryllupskirke

På baggrund af alle disse ideer blev der på et efterføl- gende menighedsrådsmøde arbejdet med en nødvendig prioritering af ideer og kirker, således at der optimalt skulle arbejdes videre med to kirker med hver sin ide til ny og anderledes indretning og brug. Det endte med, at menighedsrådet bad Anna Mette Exner arbejde videre med følgende: Tranebjerg Kirke med et fleksibelt kirke- rum, som også kan bruges til forskellige kulturarrange- menter og Onsbjerg Kirke som en form for pilgrimskirke.

Det har i hele processen vist sig, at der var en stor udfordring med at finde ideer til ny anvendelse, som også på langt sigt kan skabe en bedre økonomi for folkekirken på Samsø. For hvilke aktiviteter "udefra" kan generere en eller anden indkomst til at drive og vedlige- holde kirkerne?

Ønsker til Onsbjerg kirke

Der er et ønske om, at Onsbjerg kirke indrettes som pilgrimskirke. Og som en af præsterne sagde, så kan man allerede nu – uden at der foretages særlige ændringer – begynde at bruge kirken til stille andagter, meditation og arrangementer, som passer til en kirke, der skal have et "stille meditativt præg". Ønsket om en pilgrimskirke understøttes af, at der på øen er tanker om at lave en pilgrimsrute, hvor man vandrer Samsø rundt. Konkret er der ønske om, at dele af kirken indrettes, så det lægger op til stilhed, andagt og eftertanke. Men af hensyn til pilgrimsvandrere og andre, bør der også være borde, hvor man kan spise medbragt mad – og evt. et lille te-køkken. Det har også været drøftet om der skulle være mulighed for overnatning i en pilgrimskirke.



BESKRIVELSE AF ONSBJERG KIRKE

Kirken i dag

Onsbjerg kirke er placeret i udkanten af Onsbjerg med landsbyen mod øst og de åbne marker mod nord og vest. Kirken ligger bag et lavt stendige ud til Kirkevej, der ender blindt ved nabogården. Man ankommer fra vejen i syd, igennem en lille trælåge, og går op ad en bred brostensbelagt sti til kirkebygningens sydvendte våbenhus. Kirkegården breder sig nord og øst for kirken. Onsbjerg var oprindeligt hovedstad på Samsø. Onsbjerg kirke er fra slutningen af 1200-tallet og derfor en af de ældste kirker på øen. Kirken er bygget i romansk stil med et senromansk skib og to våbenhuse anlagt mod nord og syd, samt et tårn opført i sengotisk stil. Kirkerummet er langt, med syv fag med indbyggede krydshvælv.





Fakta

PROVSTI: Århus Domprovsti

SOGN: Samsø Sogn

BELIGGENHED: Kolby Hovedgade 8, 8305 Samsø

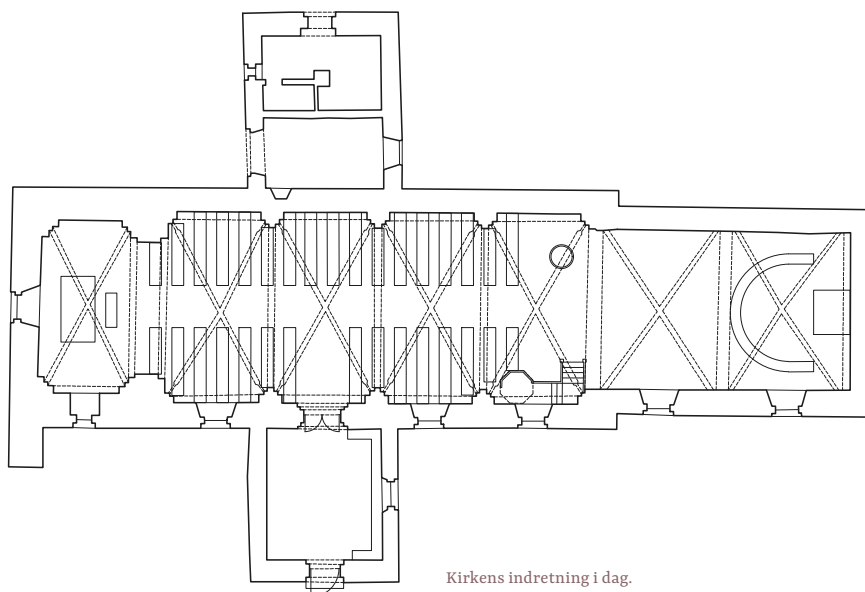
OPFØRELSE: Slutningen af 1200-tallet

STILARTER: Senromansk, gotisk

INDVENDIGT AREAL: 227 m²

Lokalområdet

Kirken ligger diskret og gemmer sig bag landsbyen i nær kontakt med naturen. Beliggenheden og de smukke omgivelser gør den egnet for pilgrimme. Kirken kan "markedsføres" som en form for pilgrimskirke, idet den vil være et oplagt stop på en anlagt vanderrute, hvor turister og vandrere lægger vejen forbi.



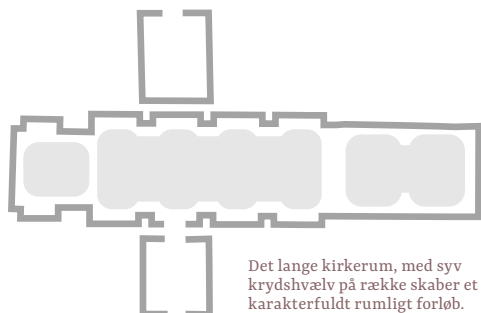
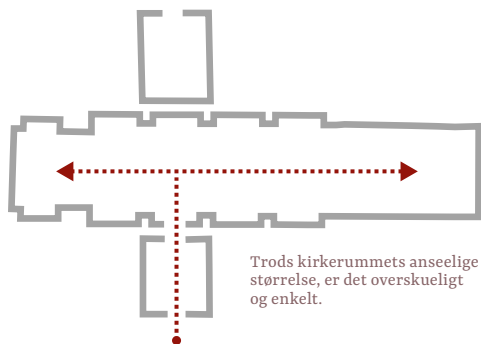
Kirkens indretning i dag.

Kirkerummets karakter

Karakteristisk for interiøret er det lange kirkerum, bestående af syv fag med krydshvævede lofter, der skaber et flot og karakterfuldt rumligt forløb. Fire korte og brede fag i skibet sammen med tårnets ene fag skaber en række sammenpressede krydshvælv, mens korets to mere ligesidede kvadratiske fag skaber næsten retvinklede hvælv. Kirken er smukt ornamenteret med kalkmalerier på vestsiden af buerne, mens der på øst-siden kun er enkelte synlige bemalinger. Kirkerummets lineære retning understreges af seks vinduer i ydermuren mod syd, som giver rummet et ensartet og markant sidelys hen over dagen. På nordmuren er ophængt seks pompøse barok-epitafier. Kirkerummet fremstår roligt, harmonisk og højtideligt med de gentagne fag, vinduer-nes placeringer og de fine kalkmalerier.



Det eksisterende inventar står i ubehandlet træ.



Onsbjerg kirke har et stort og rummeligt kor.

Atmosfære og anvendelighed

I Onsbjerg kirke kan den besøgende finde ro i mødet med naturen, det religiøse og det historiske. Bygningen rummer mange spor og fortællinger, som kan aflæses i murværk, kalkmalerier og inventar. Rummet er stort og højtideligt. Den klare struktur og gennemgående rytme i rum og interiør giver et roligt udtryk, som gør kirken velegnet til fordybelse og stilhed. Kirkerummet er usædvanlig langt, og våbenhusets centrale placering inddeler naturligt rummet i to, så området vest for indgangen kan inddrages til praktiske faciliteter for pilgrimme med langborde, bibliotek og musikanlæg, mens området øst for indgangen kan bruges som et reduceret og mere samlet gudstjenesterum, hvor man også kan omdanne bænke til sengelejer for natten. Det nyere inventar i kirken, herunder bænke og orgel, er i massivt ubehandlet træ med udskårne motiver fra naturen og landbruget. Dette tilføjer kirkerummet et jordnært og lokalt forankret præg.



En række markante epitafier er ophængt på væggen mod nord.



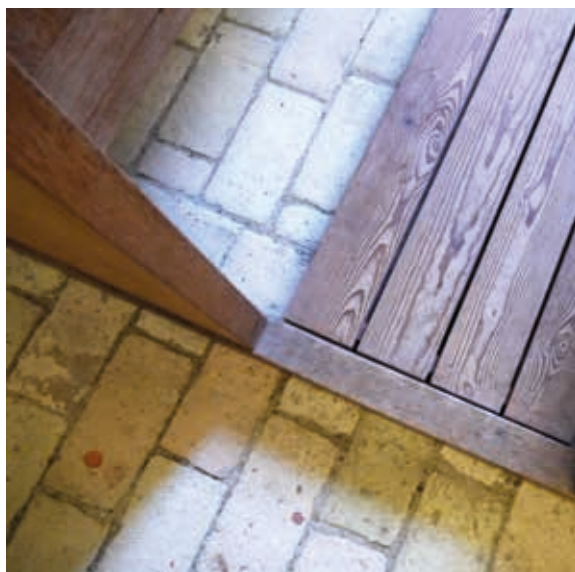
Kalkmalerier på skibets østkapper pryder lofterne.

“PILGRIMSKIRKE”

En pilgrimskirke kan være en kirke, som står ulåst i dagtimerne, hvor man er velkommen på egen hånd eller sammen med andre i kortere eller længere tid. Som besøgende kan man spise madpakke, meditere, skrive, lytte til musik mv., og der er mulighed for overnatning. En pilgrimskirke henvender sig til turister, besøgende og lokale vandrere med interesse for fordybelse og spirituelle oplevelser, eller kunstnere og andre, der søger stilhed, nærvær og inspiration. Kirken skal fortsat kunne anvendes til gudstjenester og kirkelige handlinger.

Når man ser på skitserne, fremstår Onsbjerg kirke indrettet som en helt traditionel middelalderkirke. Stoleværket står, som det altid har stået, men der er foreslået nogle ændringer, som gør, at det kan anvendes på andre måder. På hver side af midtergangen vest for

indgangen omdannes tre bænke til to reoler vendt mod hinanden, så de danner en lille niche, – den ene niche kan rumme reoler med bøger, den anden et ”audiotek”, hvor der er cd’er og et musikanlæg forbundet med kirkenes højtaleranlæg. Bag reolerne er ideen at ombygge endnu tre bænke på hver side til to spisepladser med to bænke vendt mod hinanden omkring et langbord. Op imod koret, øst for indgangen, foreslås, at der etableres to bænke på hver side af midtergangen med klapper, som kan slås op, så bænkene kan omdannes til fire sengelejer. På denne måde vil det være muligt at overnatte midt under hvælvene i det smukke kirkerum. En vigtig del af den nye indretning er, at kirken skal bevare sin helstøbte identitet. Det nye ombyggede inventar skal derfor tilpasses til det eksisterende inventars skala og rytme, så kirken umiddelbart ikke vil virke forandret.



Noget af det eksisterende inventar foreslås ombygget til faciliteter for pilgrimme.



Kirkerummet har syv fag.

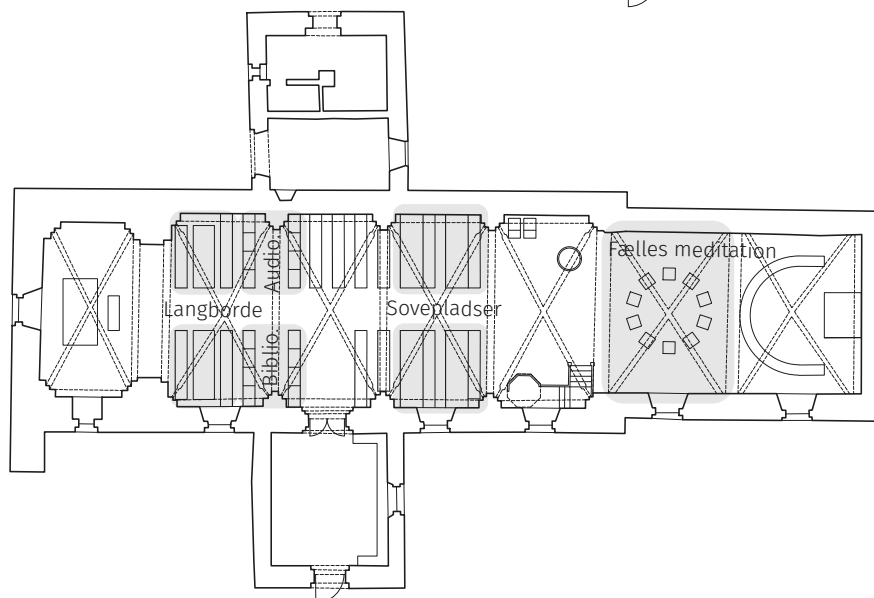
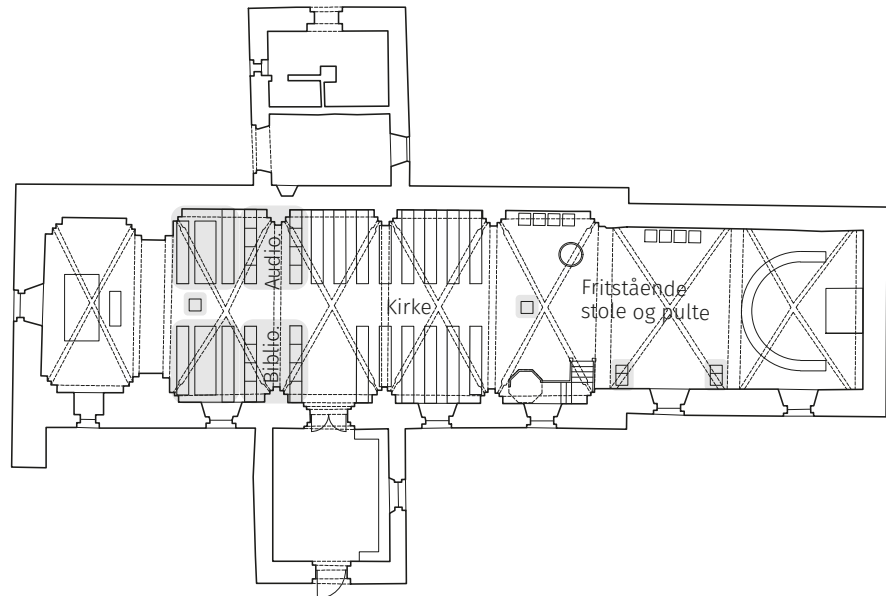
Funktionsbehov

- Bænke omkring langborde
- Opbevaringsmøbler til bøger, cd'er, musikanlæg mv.
- Sovepladser på kirkebænke
- Tekøkken og toilet i graverbygning
- Et ophold kan variere fra det helt simple uden betjening, til det mere luksuriøse

Opmærksomhedspunkter

- Borde, bænke, reoler må indordne sig kirkens nuværende indretning uden at ødelægge rytmen og helheden
- Der vil ikke være badefaciliteter og muligheder for madlavning
- Opbevaringsmøblerne må gerne skabe en skærmet niche, men skal udformes, så de ikke ødelægger kirkerummets helhed
- Nogle bænke udtages og materialerne genbruges til nyt inventar

Eksempel 1: Kirken er her vist i en dagssituation, hvor man forestiller sig, at pilgrimsvandrere frit kan indtage rummet med individuelle gøremål og stilhed.



Eksempel 2: Kirken er her vist i en aftensituation med opstilling til fælles meditation. Fire bænke tænkes omgjort til sovepladser.



Onsbjerg kirke.



Ønsker til Tranebjerg kirke

Der har i hele processen været store ønsker om at få et meget fleksibelt kirkerum i en af kirkerne. I første omgang var det Kolby kirke, som var i spil til dette, men efter konsultation med bl.a. Nationalmuseet blev der i stedet arbejdet videre med Tranebjerg Kirke, som dog har nogle gamle bevaringsværdige kirkebænkegavle. Men disse kan evt. genanvendes i en eller anden form, da der er et ønske om at fjerne alle eller i hvert fald en stor del af kirkebænkene for at skabe det mest fleksible kirkerum. Ønsket om fleksibilitet gælder også i forhold til rent kirkelige arrangementer – f.eks. anderledes gudstjenester for og med børn og unge.

Kirken må gerne indrettes, så man kan få en fornemmelse af, at der kan være flere små "rum" i det store rum, således at kirken også kan bruges til en bred variation af "ikke-kirkelige" arrangementer – f.eks. teater, koncerter, undervisning, møder, cafe for flygtninge. Der var på borgermødet stærke ønsker om også at indrette en kirke, som en slags kunstnerisk kreativ workshop-kirke, hvor folk kan samles om at lære noget eller gøre noget sammen – skrive salmer, lave drama, synge, danse mv. Og dette vil muligvis kunne tilgodeses i en Tranebjerg Kirke med stor fleksibilitet i indretningen.



Tranebjerg kirke.

BESKRIVELSE AF TRANEBJERG KIRKE

Kirken i dag

Tranebjerg kirke ligger højt på Tranebjerget i den nordlige udkant af landsbyen Tranebjerg. Fra parkeringspladsen nede i byen fører kirkestien værdigt op ad bakken mod en gammel indgangsportal, som er sammenbygget med en tiendelade, opført ved middelalderens slutning. Tilsammen iscenesætter de ankomsten til kirkegårdsanlægget. Kirken ligger midt på kirkegården, som mod nord vender ud mod landskabet. Hvor Tranebjerg kirke ligger i dag, lå tidligere Samsøs ældste stenkirke, opført i slutningen af 1100-tallet. Det nuværende skib og kor er bygget i slutningen af 1300-tallet. Der hersker tvivl om kirkens bygningshistorie, men der er tilsyneladende løbende foretaget ombygninger og tilføjelser, og blandt andet udskiftedes i 1550 kirkens bjælkeloft med de nuværende hvælvinger. Tranebjerg kirke kan have været tænkt, omend næppe brugt, som led i et befæstningsanlæg, og altså fra første færd haft en mere verdslig funktion og i denne sammenhæng fungeret som en slags 'øens kirke'.





Fakta

PROVSTI: Århus Domprovsti

SOGN: Samsø Sogn

BELIGGENHED: Tingvej 2, 8305 Samsø

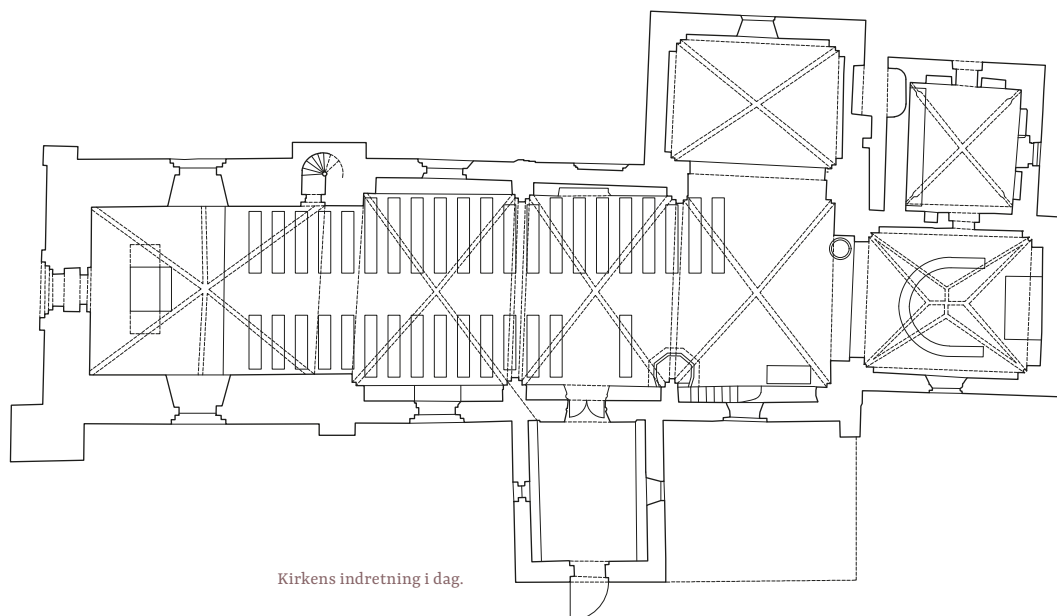
OPFØRELSE: 1100-tallet

STILARTER: Gotisk

INDVENDIGT AREAL: 337 m²

Lokalområdet

Tranebjerg kirke er placeret centralt på Samsø og ligger derfor godt i forhold til at tiltrække kulturinteresserede besøgende fra hele øen. Kirken er stor og ligger på en bakketop, der får den til at fremstå betydningsfuld og vedkommende.



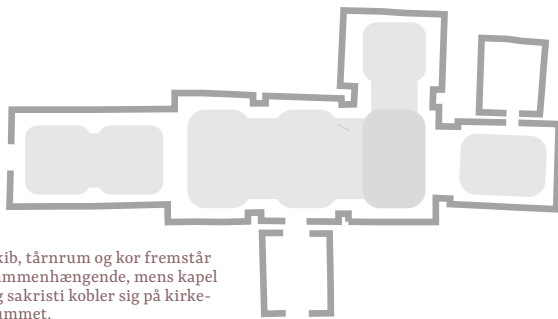
Kirkens indretning i dag.

Kirkerummets karakter

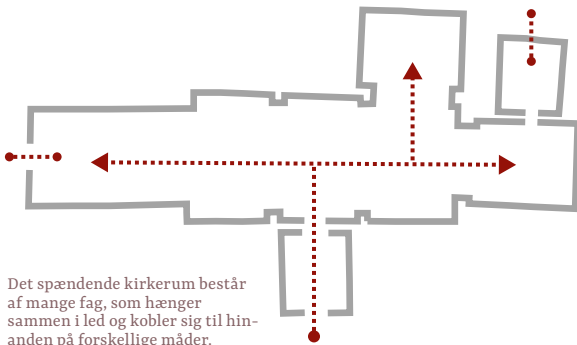
Det er karakteristisk for Tranebjerg kirke, at de mange hvælv og tilbygninger skaber en oplevelse af et stort rum, som er underopdelt i en række mindre rum, – som en kæde af sammenbundne enkeltled. Kirkerummet er stort og imponerende med gotiske spidsbuer og hvælv. Rummet belyses af sidelys fra højsiddende vinduer i sydvæggen. Kassemurenes relieffer fortæller bygningshistorie og fremhæver rummets og vinduernes gotiske former. Stoleværket er udført i 1930'erne med genbrug af flere bevarede renaissancegavle.



Fra sideskibet er der godt udsyn til skibets center.



Skib, tårnrum og kor fremstår sammenhængende, mens kapel og sakristi kobler sig på kirkerummet.



Det spændende kirkerum består af mange fag, som hænger sammen i led og kobler sig til hinanden på forskellige måder.



De bevarede renaissancegavle bør genanvendes.

Atmosfære og anvendelighed

Skib, sideskib og kor kan opdeles og sammensættes på kryds og tværs og således tilpasses forskellige aktiviteter størrelse og behov. Det zoneopdelte store rum med de mange hvælv gør det egnet til at eksperimentere med placeringer af publikum og scene. Området foran koret med prædikestolen er forbundet med sideskibet og derfor en central zone, der egner sig som 'storscene' til opvisninger med bevægelse, dans og teater eller til koncertcafé. Tårnrummet med orglet vil især egne sig som scene til musikkoncerter, hvor orglet er en del af ensemblet, men kan også bruges som 'lillescene' til andre forestillinger. Kirkerummet kan med sin karakteristiske arkitektur blive en del af en forestilling, der i samspil vil give publikum en fornemmelse af og forbindelse til stedet. Lyden fra de optrædende vil blive forstærket og fordelt af det store særegne rum, der samler publikum og skaber en stedsspecifik følelse af fællesskab.



Kalkmalerier og bænke fra 1930.



Murene fremhæver rummets og vinduernes gotiske former.

“KULTURPERFORMANCEKIRKE”

En kirke til "kulturperformance" kan være en kirke, der på en aktiv og inkluderende måde tilbyder kulturelle oplevelser og aktiviteter. Tanken er, at man som tilskuer får en helt særlig oplevelse, hvor bygning, kunstudtryk og publikum understøtter hinanden. Performanceprogrammet kan bestå af en bred vifte af arrangementer med koncerter, foredrag, udstillinger, teater og dans af både folkelig og eksperimenterende karakter. Det er også tanken, at kirken kan bruges til lokale festdage mv. En "kulturperformancekirke" er rettet mod både øens beboere og turister, der søger et bredt spekter af kulturelle oplevelser. Kirken er tiltænkt alle aldersgrupper og tilbyder som øens kulturelle samlingssted både finkultur og folkelighed. Samtidig tænkes kirken fortsat anvendt til gudstjenester og kirkelige handlinger.

For at kunne omdanne Tranebjerg kirke til en kirke for "kulturperformance" foreslås det at udtage alle faste

bænke og indsætte nye, som samles i to fritstående 'øer' i skibets midterakse. På denne måde forsvinder midtergangen, og man bevæger sig rundt om 'øerne' og langs væggene i stedet. De nye bænke kan udformes med vendbare ryglæn, så orienteringen kan skifte mellem at vende mod kor og mod tårnrum. Denne fleksibilitet vil gøre det muligt at bruge flere områder i kirken som scene, eller at skifte orientering undervejs i en forestilling. Samlet set vil kirkerummet, de vendbare bænke og de forskellige scenemuligheder give mangfoldige muligheder for dynamik og samspil i mødet mellem kunstnere og publikum. Sideskibet kan indrettes med et massivt langbord med stole og god belysning - som et mødested i hverdagen. Det kan bruges ved mindre arrangementer og fællesspisning og som træffepunkt for stedets aktører. Sakristiet kan indrettes, så det kan fungere som anretterkøkken og backstageområde for kunstnere.



Det åbne område, som kan bruges som scene for både skib og sideskib.



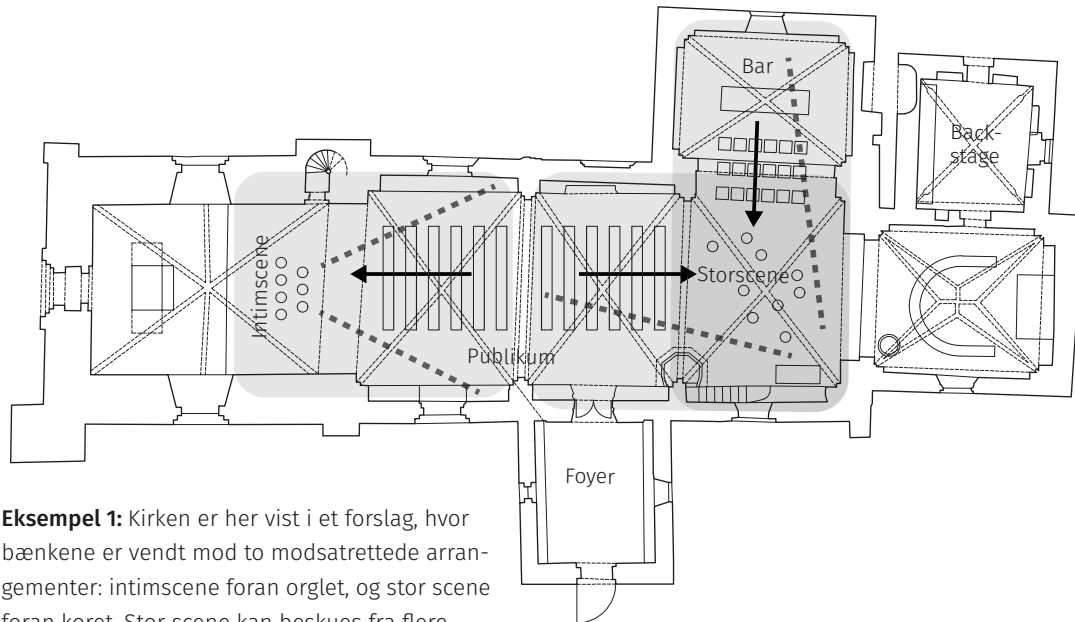
Orglet bliver synligt, hvis bænkene vendes.

Funktionsbehov

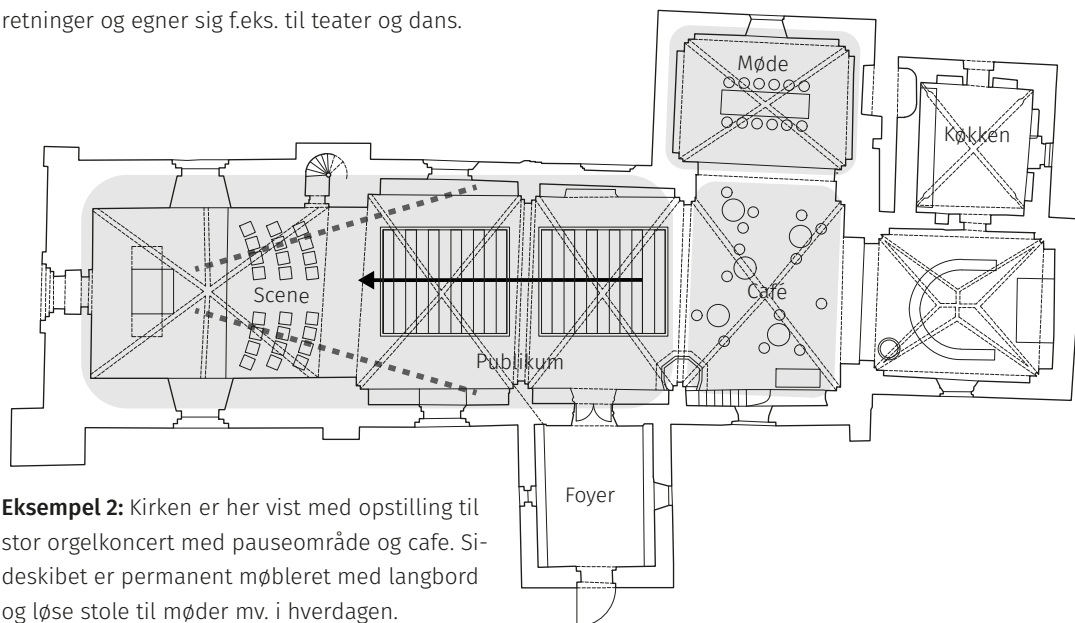
- Nye bænke, hvor ryggen kan vendes
- Gulvplads
- Scenelys og lydanlæg

Opmærksomhedspunkter

- Placeringen af kirkebænkene midt i kirken gør den mindre egnet til traditionelle bryllupper.
- Ved begravelser må nogle af bænkene evt. flyttes
- Gulvet er hårdt som scenegulv, særligt til dans
- De antikvariske "herskabsgavle" bør genbruges
- Det er et stort indgreb at fjerne nuværende bænke, der rumligt og visuelt fylder meget i kirkerummet. Nye bænke skal passe ind og være med til at løfte rummets æstetik



Eksempel 1: Kirken er her vist i et forslag, hvor bænkerne er vendt mod to modsatte arrangementer: intimszene foran orglet, og stor scene foran koret. Stor scene kan beskues fra flere retninger og egner sig f.eks. til teater og dans.



Eksempel 2: Kirken er her vist med opstilling til stor orgelkoncert med pauseområde og cafe. Sideskibet er permanent møbleret med langbord og løse stole til møder mv. i hverdagen.

Kirkerup kirke

Kirkerup sogn har 760 indbyggere og 581 medlemmer af folkekirken. Kirkerup ligger ved Roskilde og er i pastorat med Hvedstrup 618 indb./ 469 medl. og Ågerup 2191 indb. / 1764 medl.

Processen i Kirkerup adskiller sig væsentligt fra de øvrige processer. Det gør den først og fremmest fordi, der er helt andre bevæggrunde til at lave om, og fordi der ikke er tale om nogen form for egentlig ombygning / ændring af kirken. Det særlige ved Kirkerup kirke er kalkmalerierne. På væggene i kirken er der kalkmalerier, der strækker sig over en 400-årig periode. Kalkmalerierne er velbevarede og så interessante og særlige, at A. P. Møller Fonden er gået ind i bevaringsarbejdet for at restaurere dem i 2016.

EN "FORMIDLINGSKIRKE"

Kirkerup kirke er enestående og samtidig eksemplarisk. Det er den almindelige danskers kirke, som kan balancere det pompøse udtryk, man kan få i Roskilde Domkirke. Kirken ligger sammenhæng med landsbyen, der ikke er flyttet ud, og derfor stadig ligger, som gårdene har ligget i hundreder af år. Med sammenhængen til egnens storslåede og fredede natur og til de omkringliggende kulturelle sammenhænge, forestiller man sig, at der kan skabes et besøgssted, en formidlingskirke, hvor man kan komme og møde kulturen, troen, historien og den historiske identitet.

For menighedsrådet ved Kirkerup kirke var ønsket om at være med i Kirkefondets projekt ikke ombygning af kirken eller ændring af kirkerummet. Ansøgningen viste derimod interesse for at brede brugen af kirken ud til en meget større gruppe. Det var ønsket, at kirken i samspil med egnen, naturen og det historiske miljø skulle indbyde langt flere mennesker til at bruge muligheden for at se kirken og den sammenhæng, den er placeret i.

Allerede ved første møde havde Ole Kamp inviteret en frivillig ekspert med, som kunne hjælpe med at rådgive om mulighederne. Asser Amdisen, som er historiker og direktør for skoleskibet Georg Stage, havde tilbudt at tænke med. Det første møde kom således til at åbne for en ny måde at tænke på. Målet med processen blev for Kirkerups vedkommende: at skabe et grundlag for fondsansøgninger, der kan gøre Kirkerup kirke til en formidlingskirke af kultur, historie og identitet.

EN ANDERLEDES PROCES

Processen fik den drejning, at alle de første idéer blev skabt og afprøvet i en mindre projektgruppe bestående af: Formanden for menighedsrådet, Johannes Michelsen, kirkeværge Maiken Lindberg, tidligere kirkeværge Hans Elmlund. Herudover tilknyttedes tre frivillige ressourcepersoner: Asser Amdisen, Finn Dyrhagen og Frode Svendsen. I processen ved de andre kirker har vi benyttet en arkitekt, og da dette ikke var nødvendigt i forbindelse med projektet i Kirkerup, hyrede vi i stedet historiker Anders Lundt Hansen til at udarbejde et dokumentationsmateriale, som kunne beskrive projektet og indgå i fondsansøgninger og i den videre proces. (Se side 66ff)

I en række møder arbejdede gruppen med at skabe grundlaget for lokal opbakning. Først menighedsrådet og derfra videre til indbyggerne i Kirkerup sogn. Da de også bakkede op om ideen, blev der gjort klar til at afholde et bredt folkemøde, som både skulle rumme lokale fra sognet og de øvrige sogne og samtidigt også gå bredere ud for at skabe sammenhæng med Roskilde-egnens øvrige kulturtilbud, som vi gerne ville se kirken som en del af.

FOLKEMØDET I KIRKERUP

Folkemødet indledtes med rundvisning i kirken. Hans Elmlund og Anders Lundt Hansen fortalte og viste rundt i kirken og på kirkegården. Deltagerne anede et hav af fortællinger og fik set kirken ved selvsyn. Herefter fortsatte mødet i Ågerup sognegård. Formanden bød velkommen og motiverede processen. Domprovst Jens Arendt, Roskilde, fortsatte med en hilsen fra biskop Peter Fischer-Møller, som på dagen havde fået forfald, og domprovsten gav biskoppens varme anbefaling af projektet. Anders Lundt Hansen gennemgik fortællingen om kirken og mulighederne for at gøre den til en "formidlingskirke".

Næste del af folkemødet var procesdelen, som indledtes af Ole Kamp med en kort gennemgang af sammenhængen mellem Kirkerup og de øvrige involverede landsbykirker. Herefter ridsede vi formålet med mødet op igen:

Formål med folkemødet: at skabe velvillig opmærksomhed fra lokale og regionale kræfter; at drage deres netværk, erfaringer og viden ind i projektet; at afdække deres interesser og muligheder i forhold til projektet; og at give dem et medejerskab. Hovedspørgsmålene for projektet, som vi gerne vil have interessenterne bud på, er følgende fire:

- *Hvad skal med?*
- *Hvem skal med?*
- *Hvad kan du bruge?*
- *Hvad kan du gøre?*

Efter en kort introduktion til procesdelen fortsatte samtalerne i hele salen. Der var koncentrerede samtaler ved bordene og rundt mellem bordene. Der var opsat tomme plancher på væggene, som kunne fyldes med kommentarer og holdninger og muligheder. Gruppesamtalerne endte med en fælles opsamling, hvor de mange aktører kom med deres holdninger. Mange deltagere kom på banen med interesse og medtænkning og med idéer, visioner og muligheder for ny og anderledes brug af Kirkerup kirke: Pilgrimsherberg, overnatningssted for herbergsfrivillige, sammenhæng med lokalhistorisk forening, sammenhæng med andre foreninger, f.eks. Visit Roskilde, samarbejde med Roskilde museum, høstmarked fra middelalderen som tilbagevendende aktivitet i Kirkerup og mange flere muligheder. Mødet blev rundet af med en opsamling af de mange ideer og registrering af de mange fremmødte, som talte folk fra lokale foreninger, folk fra andre dele af pastoratet, Roskildes borgmester m.fl.

Efter folkemødet blev der samlet op på processen ved endnu et møde i følgegruppen / styregruppen, og herefter arbejder menighedsrådet videre med fondsansøgninger. Følgegruppen har lovet at følge med så langt, at mulighederne sættes i værk, og der forhåbentligt kan iværksættes et egentligt eksternt finansieret forprojekt.

FORMIDLINGSKIRKEN I KIRKERUP

– synopse v/ Anders Lundt Hansen

MULIGHEDER OG PERSPEKTIVER FOR KIRKERUP KIRKE

Kirkerup kirke fortæller historien om, hvordan fortiden blev til nutiden

Vi vil gøre Kirkerup kirke til et centrum for oplevelser, viden og erfaring, baseret på kirkebygningen, dens placering og dens enestående udsmykning. Bygningen bliver kerne i et netværk af lokale og regionale aktiviteter, som hviler på lokal forankring, og skyder tråde ud i nationale, europæiske og globale sammenhænge.

Formidlingskirken Kirkerup udvikler og videregiver erfaringer med at skabe liv i landområder, bygget på lokale ressourcer, både menneskelige og historiske. Gennem vedkommende historier skaber formidlingskirken rammer for liv og udvikling, med udgangspunkt i den middelalderlige kirkebygning og dens enestående kunst, miljø og arkitektur. Formidlingen bygger på viden og forskning af højeste kvalitet og med uangribelig troværdighed.

Tre temaer

Formidlingskirken arbejder med tre temaer: Den danske landsbykirke, Kultur og natur, samt Den levende fortid.



Tema 1: Den danske landsbykirke

I Kirkerup kombinerer kirkebygningen en række typiske træk fra danske landsbykirker, som gør den særligt egnet til at fortælle de danske landsbykirkers historie og rolle i den europæiske historie gennem de sidste 1000 år: Den har en romansk kerne med gotiske tilbygninger, og den har synligt forskellige typer murværk. Den har både romanske og gotiske kalkmalerier af høj kunstnerisk kvalitet og historisk værdi, og den har udsmykninger og inventar, der dækker hele perioden af kirkens liv op til nutiden. Derfor er kirken eksemplarisk for de danske landsbykirker og særdeles velegnet som formidlingskirke.



Romansk kirkeskib med gotiske tilføjelser og tårn, samt historicistiske ændringer fra 1800-tallet, er typisk for danske landsbykirker.

EKSEMPEL TEMA 1: DEN DANSKE LANDSBYKIRKE

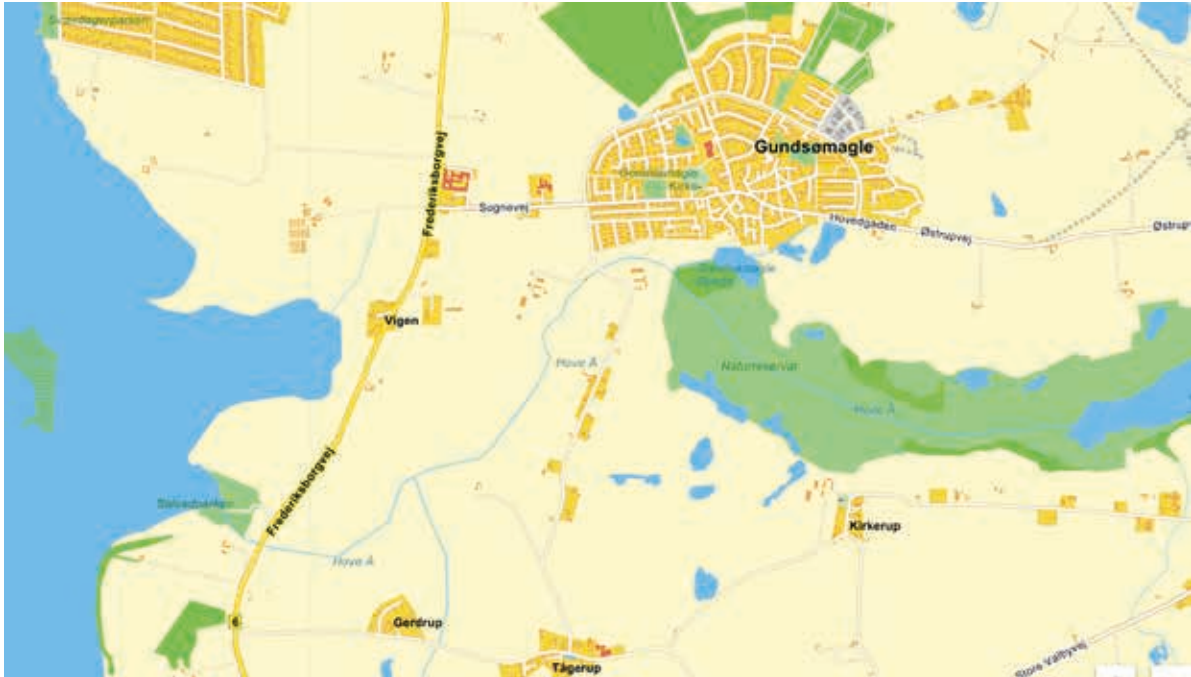
Døren til klassen går op, og larmende elever spreder sig ud i gange og grupperum på Herning HF. De er blevet delt ind i grupper, og smartphones og tablets lyser deres ansigter op. Religionslæreren går ned for at tage nogle kopier og når at få sig en kop kaffe på vejen.

Første gruppe studerer omhyggeligt en grundplan over Kirkerup Kirke. Hvad betyder hver af tilbygningerne, hvorfor er formen, som den er? På billeder ser de murværk, buer og hvælvinger, og de prøver at finde forskelle på romansk, gotisk og pseudo-gotisk stil. Spørgsmålene i undervisningsmaterialet fra Kirkerups prisbelønnede online ressourcecenter leder nemt de unge mennesker fra simple opgaver, som at se forskel på en rundbue og en spidsbue, til de komplicerede spørgsmål om mentalitet og gudsopfattelse, og historieopfattelsen hos de 1800-tals-bønder, der efterlignede gotikken.

I en anden gruppe er diskussionen blevet ophidset. De tog udgangspunkt i kalkmalerierne af syndefaldet og begyndte at diskutere, hvorfor man ikke ser Gud på billederne, og hvorfor Eva bærer tørklæde. En af fyrene i gruppen føler sig provokeret af spørgsmålene og har hævet stemmen, mens en anden prøver at glatte ud ved at tale om det fælles ophav for kristendom, islam og jødedom.

En tredje gruppe er slet ikke på skolen mere. På cykler trodser de regnen og kører ud til Gjellerup Kirke. De har downloaded materialet fra Kirkerup, så nu kan de gå rundt i den lokale kirke og finde forskelle og ligheder mellem de to kirkebygninger.

Læreren vender tilbage med sin kaffe og går rundt og hjælper grupperne. De skal hver især lave en fremlæggelse sidst på ugen.



Kirkerup i naturområdet mellem Gundsømagle Sø og Roskilde Fjord. Den projekterede Frederikssundmotorvej med afkørsel til Gundsømagle vil gøre formidlingskirken let tilgængelig fra København.

Tema 2: Kultur og natur

I Kirkerup ligger kirken højt og med en flot udsigt fra tårnet ud over det omliggende landskab. Mod nord ligger den grønne Hove ådal, som forbinder den fuglerige Gundsømagle Sø med Roskilde Fjord. Området er et bulet morænelandskab med både dødishuller og gravhøje. Ved søen står fugletårne, og der er anlagt stier og gangbroer. I Kirkerup Landsby blev gårdene aldrig udflyttet, men er i dag moderne landbrug, der ligger på de samme pladser, som da landsbyen blev grundlagt, og da kunstneren malede den agerdykende Adam på kirkevæggen. Dermed er Kirkerup kirke ideel til at formidle sammenhænge mellem kultur og natur.



EKSEMPEL TEMA 2: KULTUR OG NATUR

Allerede fra åen kan man se kirketårnet pege mod himlen. Den røde trappegavl står skarpt mod de forårsgrønne træer. Solen luner endnu, selv om den er gået fra høj og skarp til lav og gylden. Gangbrædderne giver sig under slidte vandresko, da det lille selskab går gennem det sidste af mosen, inden grusstien vil føre dem op mod kirken. De startede dagen ved Bastruptårnets ruin, og gennem dagen har forårskvidrende mejser og spurve holdt dem med selskab. Fiskehejrerne stod som skildvagter langs søer og åer, og de har set flere ande-arter, end de troede fandtes i Danmark. Hvad er egentlig forskellen på en dykand, en troldand og en taffeland? Én i selskabet er endda sikker på, at hun så et glimt af en fiskeørn. De andre mener bare, at det var en stor krage.

Undervejs på ruten har skilte og tavler fortalt om dyrs og menneskers liv i området. Hér stod slaget ved Værebros, dér har urokser og bison græsset. Grævlingespor, uglegylp og ølkapler viser, at dyr og mennesker stadig bruger landskabet, og undervejs har de udvekslet hilsener og historier med andre pilgrimme, som tager ruten i modsat retning.

På vej op ad skråningen til kirken, passerer de en skoleklasse. Læreren peger og fortæller om dødishuller, handelsruiter i jernalderen, og kirken på toppen af skrænten. Børnenes bus holder foran kirkens shelter, hvor bålplads og varm kaffe venter på vandrefolkene.



Tema 3: Den levende fortid

I Kirkerup er menighedsråd og lokalmiljø opsat på at aktivere kirkebygningen i fortællinger, der strækker sig både regionalt, nationalt og internationalt. Erfaringerne fra formidlingskirken deles med andre kirker og land-distrikter for at skabe liv og livskvalitet i nærområdet. Som medskabere af Formidlingskirken indgår eksisterende netværk, foreninger og interessenter i lokalmiljøet, så lokal forankring og et europæisk og globalt perspektiv skaber forbindelsen til den levende fortid.

Formidlingskirken målretter midler og indhold på baggrund af en solid analyse til forskellige målgrupper, lige fra børnehavebørn og skoleelever til turister og seniorhøjskoler.



EKSEMPEL TEMA 3: DEN LEVENDE FORTID

Knap er den ene busfuld turister kørt, før den næste kommer og lægger af. Kirkemarkedet er årets travleste dag i Kirkerup. Som regel er cykelturister, sommerhusgæster og rejsebureauernes turister jævnt fordelt over sommerugerne, men i dag har de indfundet sig alle på en gang. Kirkerupvej er fyldt med boder, og hver eneste gårdsplads er inddraget til parkering. En truende morgenhimmel gav kun et par dråber fra sig, og nu er solen ved at trænge igennem. Der begynder at komme salg i ølteltet, og en duft af stegt kød markerer, at det snart er frokost. Menneskemængden gør plads til en jonglør, der tænder fakler og får folk til at gyse. Man kan kaste til måls med økser, købe vokslys og pilgrimstegn, og træne tvekamp og høre beretninger om ridderes bedrifter. Hver halve time starter en ny rundvisning i kirken, og de frivillige guider har travlt med at besvare spørgsmål og sørge for, at deres grupper ikke blander sig med hinanden.

Kalkmalerierne er kommet til live og bevæger sig rundt blandt folk. De syv dødssynder frister, Abraham og Isak går op ad bakken, mens Abraham sliber kniven. Noah og hans sønner siver tømmer, og Adam og Eva har travlt med at finde noget tøj at tage på.

Kirkemarkedet er hårdt for de frivillige. Når tussmørket falder på, og gæsterne siver væk, skal der stadig ryddes op og pakkes telte ned. Men det er også en fest, som de har arbejdet hen imod i månedsvis. Allerede mens de fejrer sammen og fylder skraldesække, begynder snakken om næste år: "Kunne det ikke være sjovt hvis vi ..." og "Tror I ikke vi kan skaffe ...". Nogle nævner endda et julemarked. Har man kræfter til det også?

FORMIDLINGSKIRKEN

Vi er ikke de første. Vores liv er formet af beslutninger taget i fortiden. De blev taget på grundlag af tanker og ideer, i konflikter og i forlig, med hensigter som lykkedes eller fejlede. I alt har de beslutninger formet vores verden og lagt – somme tider helt bogstaveligt – de stier vi betræder. Hvilke tanker gjorde fortiden sig, da de skabte nutiden? Det kan Kirkerup vise os. Vores liv består af valg, taget på grundlag af tanker og ideer, i konflikter og forlig, med hensigter, som lykkes eller fejler. Vi former verden og lægger de stier – somme tider helt symbolsk – som fremtidens mennesker vil betræde. Hvad skal vi lægge vægt på, når vi skaber fremtiden? Det kan Kirkerup give os rum og viden til at tænke over.

Målgrupper

Målgrupperne for Kirkerup Kirke som formidlingskirke kan blandt andet være børneinstitutioner, skoleelever i både indskoling, mellemtrin og udslusning samt elever på ungdomsuddannelser, både erhvervs- og gymnasiale. Sognets indbyggere er også en målgruppe, og det samme er det bredere geografiske nærmiljø. Indenlandske turister på cykel-, vandre-, kro-, camping- eller sommerhusferie er en målgruppe, lige som internationale turister, der tiltrækkes af regionens højtprofilerede turistattraktioner. Særligt interesserede grupper kunne være menighedsråd og middelalderentusiaster over hele landet, ligesom almindeligt historisk interesserede borgere vil finde kirken spændende. Denne liste over målgrupper er ikke udtømmende, og flere vil formodentlig dukke op under analysearbejdet og med input fra lokale interessenter.

Historier

Fortællingerne i Kirkerup udarbejdes på grundlag af nyeste viden og forskning og skal have en kvalitet, der gør formidlingskirken til en troværdig autoritet på området. Formidlingen tager udgangspunkt i de elementer, som er til stede i og omkring kirken. Det starter med landskabet omkring landsbyen, som blev formet af istiden. Derfra går fortællingerne over gravhøje og gennem det europæiske perspektiv i kalkmaleriernes historier, og til middelalderen og selve kirkebygningen. Gennem arki-

tektur, udsmykning og inventar fører kirkebygningen os gennem korstog, reformation, svenskerkrige og 1800-tallets højkonjunktur og demokratisering, inden den sætter os af i nutiden og perspektiverer til fremtiden. Formidlingen har en direkte forankring i bygningen og dens miljø, der fungerer som et prisme, hvor igennem man ser hele Europas historie folde sig ud.

Midler

Medierne for fortællingerne tilpasses de enkelte målgrupper og benytter såvel gammelkendte former som nyeste teknologi. Man kan blandt andet fortælle gennem online undervisningsmaterialer til de forskellige niveauer i uddannelsessystemet, gennem sociale medier, spil eller interaktive programmer. Man kan bygge kirken virtuelt som et internet-monument, og man kan levedegøre kunst og inventar med augmented reality. Bøger, malebøger, hæfter, foldere og tavler er mere traditionelle medier, som også har deres styrker, ligesom ekskursionsprogrammer, foredrag, PR-arbejde og rundvisninger. Lyd- og videoproduktioner kan opnå stor udbredelse.

Vi lægger vægt på, at formidlingen af hver fortælling rettes specifikt mod hver målgruppe gennem de medier, der er bedst egnede til at dække gruppens behov og interesser. De mange skæringsfelter mellem målgrupper, historier og medier inddeles i tre overordnede temaer: Den danske landsbykirke, Kultur og natur, samt Den levende fortid.

Ressourcecenter

Formidlingskirken Kirkerup bliver et lokalt ressourcecenter for oplevelser, viden og erfaring, til gavn for såvel lokalmiljø som regionalt, og for gæster og brugere nationalt, europæisk og globalt. Formidlingskirken bliver til i samskabelse mellem lokale foreninger og personer, som udgør fundamentet under ressourcecenteret. På det grundlag tiltrækker vi ekstern finansiering, som løber projektet i gang, ind til den udarbejdede fundraisingstrategi gør projektet økonomisk selv bærende.

Samarbejdspartnere

I udviklingen og driften af formidlingskirken samarbejder vi med en bred gruppe af lokale og regionale inte-



ressenter. De deltager efter interesse og kapacitet og kommer med deres behov og ressourcer, så projektet bliver skabt i fællesskab mellem lokale kræfter og ud fra lokale behov. I udviklingsfasen har vi kontakt med blandt andet: Egnshistorisk Forening, Gulddyssegården, Pilgrimsforeningen, Fugleværnsfonden, menighedsrådet, Roskilde Museum, Nationalparken Skjoldungelandet, Danmarks Kirker/Nationalmuseet, provst og biskop for sognet, Sagnlandet Lejre, Roskilde Kommune, Region Sjælland, Visit Roskilde, Vikingeskibsmuseet, lokale skoler, lokale landsbyråd samt RUC.

Struktur

Menighedsrådet var initiativtager til projektet, men vi forudsætter, at Formidlingskirken i Kirkerup opbygger en selvstændig organisation med egen ledelse, præget af lokal forankring og faglige kompetencer. Formidlingskirken vil arbejde tæt sammen med menighedsrådet, som stadig er ansvarlig for kirkebygningen.

Forløb

Oprettelsen af formidlingskirken gennemløber tre faser. Første fase beskriver idegrundlaget, engagerer lokale interessenter, og definerer behov og ressourcer. Anden fase udvikler projektet i mere detaljeret form, og rejser midlerne til at gennemføre tredje fase, som er selve etableringen af formidlingskirken.

Økonomi

Omkostningerne ved formidlingskirken består dels af en betydelig udgift til etablering, og dernæst af mindre løbende udgifter til drift, vedligeholdelse og opdateringer. Etableringen finansieres ved fondsansøgninger, mens efterfølgende drift dækkes af offentlige midler og sponsorater, suppleret med frivillige ressourcer fra lokalmiljøet.



Kalkmalerierne i Kirkerup kirke venter på at blive formidlet.

Bilagsmateriale

BILAG 1: DEN GENERELLE PROCES

SÅDAN FIK VI SAMTALEN I GANG OG EJERSKABET DELT UD

Som beskrevet i materialet fandt vi det afgørende at få mange medvirkende og medejere i processen. Først og fremmest ønskede vi, at alle kom med. Vi ville undgå, at nogen stod tilbage, når processen var sat i gang og var kede af, at de ikke var blevet hørt. Samtidig er det ofte en erfaring, at når mange er samlet, opstår der hurtigt faste mønstre for samtale, og det bliver let de samme, der kommer til at fylde rummet med deres indlæg. For at undgå dette har vi arbejdet meget bevidst med inddragelsen af alle deltagerne i de møder, hvor det har været muligt.

Spiralsamtalen

Spiralsamtalen har været en disciplineret måde at sikre alles mulighed for at få ordet og beholde det, til de har fået sagt noget til de øvrige. Ordet er gået bordet rundt, og når man har fået ordet, har man ret til at komme med et indlæg om det emne, der er overskriften på samtalen.

Emnerne for indlæg kunne være:

- Hvem kunne vi invitere med til folkemødet?
- Hvis du går 5 år frem og ser din drømmeudgave af kirken for dig, hvad er der så kommet til ved denne proces? (her kalder vi på den enkeltes drøm om det, vi kan opnå ved at lave noget nyt nu...)

Disse eller andre spørgsmål stilles, og så skiftes man til at tage ordet rundt om bordet. Korte indlæg, der ikke skydes ned eller kommenteres. Når en person har givet sit indlæg, går turen videre til sidemanden. Hvis man ikke har noget nyt at sige, kan man sige pas, så går ordet videre til den næste. Det fortsætter rundt om bordet, indtil der ikke er flere, der har noget nyt at tilføje. Det vil sige, der må gerne være flere runder, og en person, der har sagt pas, kan godt vende tilbage med et nyt indlæg, når han får tilbuddet næste gang.

Det er afgørende, at der ikke går almindeligt snak i denne proces. Det kan let blive sådan, at nogen synes, de kan tillade sig at kommentere på de andre og kommer til at dominere samtalen. Det skal metoden opdrage til at undgå. Når samtalen er slut, samles de overskrifter, der har vist sig i indlæg-gene. Hvis der er flere grupper, kan de enkelte grupper internt tale om, hvad der er vigtigt at bringe videre til andre.

Samtaleprocessen for alle deltagere

Denne form for samtale er hentet fra en pædagogisk sammenhæng, hvor man kan sætte en samtale i gang i en proces, hvor det er vigtigere, at alle deltager og tager ordet end, at alle hører, hvad den enkelte siger. Alle får udleveret et spørgsmål (se listen nedenfor) på et stykke papir, som de skal gå rundt i lokalet og stille til andre. Når de har fået et svar fra en person og svaret på den andens spørgsmål, skal de bytte spørgsmål. Derefter gentages spørgemetoden med nye spørgsmål og nye samtalepartnere. Vi brugte spørgsmål, der kom til at ligne hinanden i de forskellige møder, og vi brugte metoden til at komme i gang med procesdelen – især på folkemøderne. Alle kom på banen, og der kom rigtig mange idéer frem rundt i lokalet. Alle havde den opgave, at de skulle sørge for, at det vigtigste, de havde set eller hørt, kom videre og blev registreret på mødet. Når processen har kørt 10 – 20 minutter kan man begynde at "høste" idéer. Dette gjorde vi ved at bede folk om at skrive de vigtigste sætninger ned på plancher eller på tavler undervejs i processen. Afsluttende samlede vi alle ideer på en central tavle, som blev inspiration for overskrifterne i den videre proces. Det er væsentlig for denne metode, at alle har lov til at komme med deres idéer. Vi skyder ikke nogen idéer ned eller siger, at de er umulige at gennemføre.

Debatspørgsmål

Nedenstående spørgsmål kan bruges til inspiration og formes efter det lokale sted og sammenhæng.

- Hvis der ikke var nogen grænser, hvad ville du så gerne bruge jeres kirke til?
- Hvem er der i vores område, som kunne være gode at få med til at snakke om jeres kirkes muligheder i fremtiden?
- Hvad er din bedste oplevelse fra jeres kirke?
- Hvornår er det sjovest at være med i jeres kirke – til et eller andet?
- Hvad kan man særligt i dit sogn, som du godt kunne tænke dig mere af?
- Nævn 3 ildsjæle, som du kunne tænke dig at få med i arbejdet omkring din kirke. Hvad kunne de tilføre?
- Hvad kan du forestille dig, at I skal lave i jeres kirke – ud over at være kirke, som kunne få flere med og bevare kirken? Tænk og drøm frit....
- Nævn 3 flokke af mennesker /grupper fra området, der kunne være sjove at få med i jeres kirke – eller i arbejdet omkring kirken.
- Hvad kunne jeres kirke bruges til, hvis du tænker på indvandrere?
- Hvad ville du synes var for meget – hvis det fik lov til at være i kirken?
- Hvor går grænsen for hvad og hvem, der må lave noget i kirken? Hvad kommer tæt på grænsen – som du synes ville være godt at invitere indenfor?
- Hvad har du lyst til at afprøve – eller til at I sammen afprøver i jeres kirke i fremtiden? Det må godt være anderledes end det, der ellers er sket?
- Hvad er din allerbedste oplevelse af fællesskab i jeres by/sogn?
- Hvad savner man i jeres sogn? Hvad kunne du tænke dig at få med?
- Kunne der laves noget, der bygger bro mellem alle i jeres sogn? Hvordan kan man skabe det omkring kirken og kirkens lokaler? Hvem kunne have behov for det?
- Hvis der var mulighed for at lave noget kreativt i kirken, hvad ville du så drømme om, at der kunne laves?

- Hvis du skulle tænke på, hvad du kunne bruge hjælp til i din hverdag – i dit liv i sognet, hvad skulle det så være? Kunne kirken / kirkens lokaler være et fælles sted – at løse dette? Indkøb – pasning – mad....
- Kunne du se nogen, man kunne få et bedre fællesskab med – ved at bruge kirken? Ved at blive en del er det liv, der er i kirken? Hvordan?
- Er der noget eller nogen i jeres sogn, der mangler et sted at være?
- Hvad kunne man lave for at få mere kirke i jeres kirke? Hvad har du lyst til at prøve?
- Hvordan skulle kirken være, for at du har lyst til at gå indenfor – selv – eller en dag, du har gæster på besøg?
- Hvad skulle der til for, at jeres kirke kunne bruges af folk fra andre steder? Til hvad?
- Hvad skal der til for, at skolen / børn / andre kan få glæde af jeres kirke?
- Hvem i jeres sogn kunne du se som et spændende nyt medlem af menighedsrådet – eller i arbejdet omkring kirken? Hvad skulle der til for at vedkommende kom med? Og hvad skulle overbevise personen?
- Hvis man spørger forældre, der har valgt at få deres børn døbt, selvom de var i tvivl, hvorfor de valgte det alligevel, så siger den, der gerne ville have barnet døbt ofte, at hun/han indenfor de sidste par år har mødt kirken på en meningsfuld måde / en måde, hvor der var følelser med. Hvordan kunne vi møde flere unge i vores sogn på den måde?
- Ved hvilke lejligheder kunne man få nye i jeres sogn til at interessere sig for kirkens budskab? Og hvordan kunne man arrangere en form for gudstjeneste, som nye har lyst til at komme med til og eje / lave?
- Hvordan kan I få flere børn – og måske børnefamilier – måske med bedsteforældre til at være med omkring kirkens arbejde?
- Hvornår har du sidst fortalt nogen om, hvad du tror på, og hvad det betyder for dig? Hvordan kan man skabe flere steder, hvor man kommer til at arbejde med den slags spørgsmål?
- Hvem vil du invitere med, hvis du derhjemme skulle finde 5 nye mennesker – foreninger – grupper – der kunne være med til at tænke kirke / fællesskab/ samarbejde – og som ikke gør det direkte i dag?

Høste gode idéer

I flere tilfælde bad vi deltagerne i ovenstående processer om at notere stikord på en tavle eller lign. med de bedste idéer, de mødte i processen. Når processen var afsluttet, gennemgik vi stikordene og fik baggrundsfortællinger fra de, der havde tænkt med på idéerne. Vi spurgte også rundt i lokalet, hvad der havde gjort størst indtryk fra samtalerne og samlede dette i notater på tavlen, som blev dokumenteret med fotos af fyldte tavler.

”Open-space” metoden

En anden måde at komme videre på har været at samle overskrifter på tavler rundt i lokalet og lade folk gå hen til den tavle, hvor der var en overskrift, der gav mest mening for dem. Her kunne de så diskutere med andre, der tænkte med på idéen og supplere den med nye vinkler og gode idéer. Også her kan man ”høste” ved at stille sig op ved tavlen og få uddybet tankerne fra flere i lokalet. Hele idéen i denne måde at kalde på respons er, at jo flere der tænker med og formulerer sig, jo flere bliver medejere af idéerne efterfølgende.

BILAG 2: STENUM KIRKE

Notat fra Stenums folkemøde afholdt den 19. november 2015 med 62 deltagere samt konfirmander og kommentarer fra menighedsrådets efterfølgende gennemgang af materialet på menighedsrådsmøde afholdt den 20. januar i Kirkeladen.

Tak for en spændende aften. Vi har her samlet alle de stikord, der kom op på tavlerne, og som menighedsrådet og Anna Mette Exner og Ole Kamp vil arbejde videre med i de kommende måneder. Der var en meget stor lyst til at tale og tænke med. Det var også værd at bemærke, at der ikke var nogen modstand mod projektet. Ideer, kommentarer, udfordringer mv. nævnt på folkemødet var mangfoldige:

- Fællesskaber – praksisfællesskaber
- Hjælp til IT (Yvonne: Konfirmanderne kunne være en del af dette – nye og tidligere)
- Hjælpebank – lån – bedsteforældre
- Herbergsdrift (Astrid vil godt stå for det og kontakter Andreas Blinkenberg)
- Udgifter til vand og varme
- Stilhed – Meditation (vi vil gerne indrette et andagtssted i kirkerummet)
- Rehabiliteringscenter
- Skolejul – (om dette siger Marianne fra skolen, at de også gerne vil bruge kirken til andre ting)
- Praktisk rum
- Påskespil
- Lys
- Pilgrimsvandring
- Herberg til pilgrimme – hvem og hvordan og værtsgrupper
- Historie-bytte dag
- Hvad er "for meget" at gøre i kirkens rum? (Det blev nævnt nogle gange, at det skal være ordentligt – og ikke noget, der griser kirken til)
- Gudstjenester
- Eksperimenterende
- Værkstedsgudstjenester
- Babysalmesang – for andre – altså åbne for at andre kunne komme ind og være med
- Inventaret skal være fleksibelt – det betyder også, at alter, døbefont og alterskranke gerne skal kunne flyttes rundt i rummet og skabe "nye rum" i rummet
- Live-streaming fra kirken – fortællinger – musik – og meget andet
- Der skal være plads til begravelser, vielser og gudstjenester
- Rummet – skal være æstetisk – før praktisk
- Vi skal kunne vende rummet – med det fleksible inventar og med nemme skillevægge
- Musik og koncerter
- Dans – Gymnastik – Yoga
- Integration – hvordan kan vi lære noget af de fremmede – spise sammen – lave noget i en konfirmandklub

- Klubber – strikkeklub
- Læseklub – historiefortælling
- Historielæsning for børn
- Læsegrupper for voksne
- Samtalecafé – samtale salon
- Brunchkirke
- Aktiviteter – Kunst – Kreativt værksted
- Unge – invitere unge fra f.eks. Brønderslev – fra provstiet?
- Stuk – konfirmandklubben – hvordan kan vi bringe nyt liv til den – og hvem vil være med? (Det er så småt ved at komme i gang igen – de kunne sagtens være i kirken – kirkeladen)
- Mad – hjælp – Bedsteforældrelån – Nethjælp – hele grundtanken om, at vi tager udgangspunkt i hvad der er nogen, der har brug for og mangler hjælp og overskud til. At vi sigter efter at tilfredsstille nogle behov, som vi næsten ikke har overskud til selv.
- Kristendom – Gudstjenester i Congo / Kenya – hvordan gør de det? F.eks. fortalt af Boss, Kamomo, Ruse
- Rehabiliteringscenter – kunne bruge kirken udenfor kirketiderne?
- Farverigt fællesskab – der fremmer integrationen.

Samtidig blev det fremhævet, at vi meget gerne vil have kirken nytænkt. Og at det vil være spændende at bede Anna Mette Exner om – med frie hænder – at skitsere, hvordan det kunne lade sig gøre at sætte alt i spil. Vi vil gerne have de faste bænke skiftet ud med stole. Vi vil gerne gøre kirkerummet fleksibelt. Vi vil gerne passe på rummet. Vi drøftede alter – døbefont – prædikestol. Måske skal det blive på de oprindelige pladser. Samtidig var det hele tiden en "overskrift", at menighedsrådet – enstemmigt – ønsker, at hele kirkerummet kan komme i spil, hvis arkitekten kan lave et forslag, der giver fleksibilitet og nytænkning. Kirkens inventar må meget gerne være på hjul, så kirkerummets retning kan vendes fra gang til gang. Det ønskes som mulighed, at kirkerummet kan indeholde overnatningssted for pilgrimme.

BILAG 3: HARRE KIRKE

I Harre kirke blev der afholdt to selvstændige folkemøder, hvor der dukkede interesserede yngre mennesker op, som gik sammen med menighedsrådet for at være med i den fremtidige proces. Afslutningsvist har disse fire nye sammen med menighedsrådet sendt følgende ønsker for Harre kirke som ideoplæg til arkitekt Anna Mette Exner:

Fremtidige aktiviteter i kirken:

- Sædvanlige kirkelige handlinger
- Babysalmesang (det første hold er lige startet)
- Opstart af Harrevig børnekor
- Samarbejde med lokalt børnehus og skoler i forbindelse med fastelavn, halloween og jul (juletræ og Lucia-traditioner) og kristendomsundervisning mv.
- Mulighed for mindre kirkelige receptioner i forbindelse med dåb, konfirmation, bryllup og bisættelse
- Foredrag og møder af forskellig art. Mulighed for brug af projektor
- Forskellige små udstillinger med kunst, lokalhistorie eller andet
- Pilgrimskirke med mulighed for overnatning (fremtidsvisioner), men området har meget fortidshistorie med kirkeruin, kapeldal, som er sidevej til Hærvejen, og vikingenauster (naust er det oldnordiske ord for et skibsstade, et skur eller et hus ved søen, hvori fartøjer står om vinteren)
- Måske flere bisættelser, hvis køle-kapellet bliver til noget.
- Ønsker om ændringer i kirken
- Knæfaldet ønskes udskiftet eller ombygget, så det er to sektioner, der kan køres ud til siden.
- De 4-5 bænkerækker nærmest koret ønskes erstattet af stole, som kan stå på rækker eller omkring små borde.
- Nogle af de overflødige bænke kan måske laves til transportable bænke og normalt stå i siderne.
- Prædikestolen ønskes sænket til et trin over gulv og himlen over prædikestolen ønskes fjernet.
- De gamle orgelpiber, som dækker åbningen til orgelrummet, men som ikke længere er i brug, ønskes erstattet af noget andet, så organisten får bedre oversigt over kirkerummet.
- Da der skal fjernes nogle bænke, og gulvet under bænkene er angrebet af borebiller, og varme-panelerne, som sidder under bænkene, er meget gamle, ønsker man i kor og skib et nyt isoleret gulv med gulvarme, som forsynes via en varmepumpe og jordslanger.
- Gulvbelægningen må godt være murstensskaller, som ligner eksisterende gulv.
- Varmepumpen kan placeres i våbenhuset (kapellet) og vil ikke genere nogen.
- Energiforbruget til varme vil hermed blive reduceret til ¼ del af det nuværende
- Loftet ønskes gerne have isoleret med 2-300 mm, hvilket også vil reducere energiforbruget mærkbart

BILAG 4: RYBJERG KIRKE

EFTER DE AFHOLDTE FOLKEMØDER HAR RYBJERG MENIGHEDSRÅD SAMLET OP PÅ DERES ØNSKER TIL ARKITEKT ANNA METTE EXNERS VIDERE ARBEJDE MED IDEER OG SKITSER:

Vores ønske er primært, at vores kirke kunne få flere anvendelsesmuligheder / aktiviteter både som musikkirke og med mindre forestillinger / teater. Men vi ønsker samtidig, at kirken fortsat kan anvendes til gudstjenester.

- to af de forreste bænke i skibet foran prædikestolen fjernes
- tre af de forreste bænke i skibet foran døbefonten fjernes
- orglet erstattes evt. med flygel / el-orgel eller eksisterende orgel i ombygget tilstand. Det kunne evt. placeres foran døbefonten. På grund af meget fugt i kirkerummet, er vi i tvivl om, hvilket grundinstrument, der er bedst
- orglet fjernes fra sideskibet
- bænke i sideskibet fjernes
- gulv i sideskib renoveres og bringes i samme plan som det øvrige kirkerum
- der installeres vand, håndvask i sideskibet, hvor der også etableres et afgrænset rum til omklædning og skabe til diverse
- knæfaldet i koret bevares
- løse stole anskaffes, så fortsat er et væsentligt antal siddepladser
- løse borde anskaffes til brug i sideskibet til servering

BILAG 5: ONSBJERG OG TRANEBJERG KIRKER

UDDRAG AF NOTAT FRA MØDE MED MENIGHEDSRÅDET PÅ SAMSØ MANDAG 1. FEBRUAR 2016 KL 17-20

3. Referat fra ideudviklingsproces vedr.: Ny – udvidet – anderledes – alternativ brug af en eller flere kirker på Samsø. De forskellige grupper udarbejdede hver forskellige ideer, som derefter roterede til de andre grupper, som så kunne give en "kommentar" til de oprindelige ideer.

Gruppe 1:

- a) En multifunktionskirke, hvor rummet som udgangspunkt er "tomt" – dvs. ingen faste bænke
- Kirkerummet kan bruges mangfoldigt, men skal ikke begrænses ved, at det, som foregår, primært er rettet mod en bestemt aldersgruppe
 - Kirkerummet skal kunne bruges til: teater, udstilling, koncert, opera, foredrag
 - Forslag til kirke, som skal omdannes: Tranebjerg eller Kolby (Kommentar: Kun en kirke som multifunktionskirke – gerne Tranebjerg – men i den og i de andre kirker, skal der kunne holdes søndagsgudstjenester som hidtil)
- b) En pilgrimskirke, hvor der gøres en indsats for at kirken altid er åben, og at den kan bruges som retræte og vigilie-kirke. (Kommentar: Det kunne f.eks. være i Onsbjerg Kirke, der er velegnet netop til dette formål – og den kunne måske gå tilbage til det oprindelige navn: Hellig Kors Kirke)

Gruppe 2:

- a) Vi vil fjerne bænken og skjule de gamle altre i to af middelalderkirkerne – f.eks. Tranebjerg og Onsbjerg. Et nyt alter skal være praktisk og flytbart. (Kommentar: Der kan indarbejdes mulighed for at bruge lyd og lys og projektor til fremvisning af billeder, film mv. Moderne audio-visuelt udstyr. Det kunne være oplagt at gøre det i Tranebjerg. Vi skal gøre noget ved en af de kirker, som vi bruger jævnligt)

Gruppe 3:

- a) Forslag om at starte med et lidt mindre / del-projekt i form af omdannelse/indretning af sideskibet i Tranebjerg

- b)** Der skal bevares 3 kirker som "almindelige højmesse-kirker": Tranebjerg, Nordby og Besser (Kommentar: Måske skal man lave fysiske forandringer i disse kirker – lave om fra bænke til stole? Bør der ikke være mulighed for at holde gudstjenester/kirkelige handlinger i alle kirker? Eller tør vi tage skridtet: Kun Tranebjerg kirke som "normal søndags-højmessekirke" på Samsø? Vi skal huske handicapvenlighed)
- c)** Kolby: Bænkene fjernes – evt. bænke langs væggen? Koret bevares – der vil kunne afholdes enkelte kirkelige handlinger (Kommentar: Det er fint at fjerne bænkene – men vi skal overveje: Hvad skal kirkerummet bruges til? Er der kræfter til at have en særlig "profil"-kirke?)
- d)** Onsbjerg: Gøres til pilgrimskirke – koret bevares – enkelte bænkerækker bevares – måske også indrette noget af kirken som pilgrimsherberg – med mulighed for meget enkel overnatning og spisning (Kommentar: god ide med soverum og pilgrimstanken)

Opsamling af ideer til ny brug af en eller flere kirker på Samsø:

- De faste bænke tages ud af kirkerummet
- Kirkerummet indrettes, så det kan bruges til mange forskellige formål og funktioner (multifunktionskirke)
- Pilgrimskirke
- Retrætested
- Pilgrimsherberg
- Der skal installeres moderne AV-udstyr i kirken

5. Hvilke grupper, institutioner, foreninger, personer etc. er det vigtigt at inddrage i overvejelse om ny brug af kirke/kirker? Hvem kunne være interesseret i samarbejde? Hvem er det vigtigt at invitere til borgermøde/menighedsmøde?

- Handelsstandsforeningen
- Turistforeningen
- Kommunen
- Plejehjemmet
- Kirkens Korshær
- Museet
- Handicaprådet
- Lillian Wærum – kunstformidler
- Gurli Hansen – Mårupgruppen
- Kaja Bertelsen – musik
- Musikforeningen
- Borgerforeningen
- Pilgrimsrute-interesserede
- Danmarks Naturfredningsforening
- Spejdere
- FDF
- Børnehave
- Skoler – skoleledere og forældre
- Efterskole
- Foreningsforeningen
- Syriske flygtninge
- Katolsk kirke
- Medborgerhuset

På menighedsrådsmøde tirsdag 9.2.2016 fordeler menighedsråd og evt. andre alle disse grupper imellem sig med henblik på, at man forpligter sig til at tage personlig kontakt med en invitation til at deltage i menighedsrådet. Der udarbejdes en fælles skrivelse, som alle kan tage med og give videre – og der laves så mange, at alle inviterede på ovenstående liste får ekstra invitationer, som de kan sprede rundt i deres respektive netværk.

6. Hvilke spørgsmål vil vi gerne stille til de fremmødte ved borgermøde/menighedsmøde – og om muligt have svar på.

Henrik Bundgaard Nielsen havde en liste med, som bl.a. er brugt i Stenum. Den blev suppleret med følgende spørgsmål:

- Hvad er din holdning til, at en eller flere af kirkerne på Samsø måske ikke længere skal bruges til "normale" søndagsgudstjenester?
- Hvis en eller flere af Samsøs kirker ikke længere skal være i brug som kirke – hvad kan den/de så bruges til?
- Hvad skal vi gøre med de mange kirker på Samsø?
- Hvad tænker du om det, at der er på Samsø er 7 kirker til knap 3000 medlemmer af folkekirken?
- Når der er en kirkegård ved kirkerne – hvad betyder det så for dig mht. at bruge kirkerne på en ny og anderledes måde?

UDDRAG AF REFERAT FRA MENIGHEDSMØDE/BORGERMØDE PÅ SAMSØ 23.2.2016:

Idéer og tanker fra de fremmødte om den fremtidige brug af Samsøs kirker:

Spørgsmålet om kirkernes fremtidige brug er ikke en problematik, som kun kirken på Samsø skal overveje. Vi skal som ø-samfund sætte fokus på, hvad vi har, som er særligt. I den videre proces skal menighedsrådet være opmærksom på evt. overlappende planer fra f.eks. kommunalbestyrelsen.

Hvilke grupper kunne inviteres med i arbejdet med kirkernes fremtidige brug?

- Aftenskolen, kommunalbestyrelsen, flere religioner (økmensk mødested).

Hvilke lokale ildsjæle kunne inviteres med?

- De to personer bag Søholm Opera.

Mangler nogen på Samsø et sted at være?

- Hjemløse, musikvelokale, opfinderværksted, de unge, flygtningecaféen.

Hvad skal kirkerummet bruges til, hvis der ikke mere skal være søndagsgudstjeneste?

- Ombygge kirken til menighedslokaler og lukke Sognegården.
- Kunne man udfordre den nuværende begravelsestradition og bruge f.eks. udelukkende to kirker til bisættelser og begravelser?

Idéer til en anden og anderledes brug af kirkerne:

- Kirkerne kunne bruges til kulturelle arrangementer, som f.eks. teater og musik.
- Kirken som undervisningsrum. Et kultur- og idéhistorisk rum for børn, hvor også lokalhistorien inddrages. (Det er vigtigt, at børn og unge får et forhold til selve kirkebygningen, da menigheden skal bygge på dem i fremtiden).
- Bruge kirken som forsamlingshus.
- Kirkebænke, der ikke skal bruges mere, laves om til shelters i forbindelse med pilgrimskirken.
- En kirke som workshop-kirke (skrive salmer, lave kirkekunst, dans, teater).
- Genoptræningscenter.
- Måltidsarrangementer.
- Markeder (byttemarked, genbrugsmarked).
- Onsbjerg kirke som pilgrimskirke.
- Langør kirke som bryllupskirke, f.eks. i samarbejde med restauratørforeningen.
- Ørby kirke som wellnesscenter.
- Ørby kirke som retræte- og meditationscenter.
- Ørby kirke som galleri.

Idéer til "mere og anderledes kirke" i kirkerne:

- Fjerne bænke og indrette, så præst og menighed kommer tættere på hinanden.
- Optimere én kirke mht. handicapvenlighed.
- Arrangere besøg for demente i kirken.
- Indrette et område i kirken specielt til børn.
- Konfirmandgudstjenester med alternativ liturgi med inddragelse af konfirmanderne.
- Kirke-skole-samarbejde (f.eks. i anledning af Reformationsjubilæet i 2017).
- Salmesangsaftener.
- Landsby-gudstjenester, arrangeret på skift af den enkelte landsby.
- Fokus på fællesskab mellem de forskellige grupper i stedet for opsplittning af menigheden (f.eks. arrangere fælles gudstjenester, hvor de forskellige har opgaver med oplæsning, pynt osv.).
- Lad stenene stå på gravstederne efter fredningstidens udløb, så er historien fortsat synlig for dem, der besøger kirkegården.
- Mere fokus på orgelmusikken og hvad den kan bruges til i et kirkerum.
- Fokus på gudstjenester for unge med brug af div. elektronik.

Hvad skal der til, for at man selv bruger kirken mere i det daglige, f.eks. tager sine gæster med derhen?

- Kirkerne skal være åbne.
- Kirkerne skal være opvarmede.

BILAG 6: KIRKERUP KIRKE

Referat af folkemøde 19. maj 2016 kl 19.30-21.30 om formidlingskirken i Kirkerup – arrangeret af menighedsrådet Ågerup-Kirkerup-Vedstrup Sogn

Rundvisning:

Inden mødet var der kl. 18-19 gratis rundvisning ved Kirkerup Kirke, og omkring 25 personer benyttede sig af tilbuddet. Et pludseligt regnvejr afkortede rundvisningen omkring kirken, så fokus blev på kirkens indre, herunder især kalkmalerierne.

Velkomst:

Mødet startede planmæssigt kl. 19.30 i Ågerup sognegård med velkomst ved menighedsrådsformand Johannes Michelsen, som takkede for det store fremmøde. Omkring 50 personer deltog, mange af dem repræsentanter for lokale organisationer og foreninger, og desuden deltog Roskildes borgmester Joy Mogensen i mødet og diskussionen. Dernæst fremlagde Johannes Michelsen aftenens program. Desuden forklarede han kort baggrunden for ideen: At menighedsrådet havde været i kontakt med Kirkefondet og afholdt en række møder med diskussion af, hvad en formidlingskirke i Kirkerup kunne blive til. Aftenens møde skulle vise, hvordan lokalmiljøet tog imod tanken, og hvilke ideer det kunne afstedkomme. Dernæst præsenterede formanden aftenens oplægsholdere.

Oplæg:

Domprovst for Roskilde Stift, Jens Arendt, talte om kirkens rolle som formidler af budskaber, og om landsbykirkernes muligheder for at opfylde det formål.

Historiker Anders Lundt Hansen redegjorde for Kirkerup Kirkes særlige kvaliteter og historiske betydning som et arketypisk eksempel på en dansk landsbykirke og de formidlingsmæssige muligheder, det indebærer.

Diskussion:

Ole Kamp fra Kirkefondet faciliterede forsamlingens diskussion, som foregik i løse grupper omkring bordene, med brug af plancher og nedskrivning af tanker og ideer, samt en efterfølgende opsamling. Grundspørgsmålene til diskussionen var: "Hvad skal en formidlingskirke gøre?"; "Hvem skal med i projektet?"; "Hvad kan du bruge formidlingskirken til?" og "Hvad kan du bidrage med til formidlingskirken?"

Diskussionen viste en overvældende støtte til tanken om en formidlingskirke i Kirkerup. Desuden fremlagde grupperne en utrolig mængde forslag til handlinger, programmer og aktiviteter, som formidlingskirken kunne afholde. Blandt forslagene var:

- Videoptagelser og anden dokumentation fra mennesker, som har haft tæt relation til kirken
- Aktiviteter omkring kirkens kulturhistorie, kirkebygningen og landsbyen Kirkerup
- Geografien, botanik, og fuglelivet i det nærliggende søområde
- Samarbejde med andre kulturinstitutioner i området
- Inddrage kirken i en pilgrimsrute
- Markeder som f.eks. høst- eller middelaldermarked
- Områdets stendysser, bronzealderhøje og landsbyer
- Overnatningsmuligheder og andre faciliteter for pilgrimme, turister og andre vandrende
- Pendant til eller samarbejde med "Broens Dag", måske som "Kirkens Dag"
- Inddrage ressourcerne fra RUC i form af opgaver og prisopgaver til studerende
- Opholds-, aktivitets-, og legeområder i forbindelse med kirken
- Koncerter
- Materialer og aktiviteter rettet mod skoler og gymnasier
- Brochure
- Samt mange flere ideer, som menighedsrådet samlede op.

Afslutning:

Efter diskussionen lukkede menighedsrådsformand Johannes Michelsen mødet med en positiv opsamling. Han udtrykte glæde over det store og positive engagement fra lokalområdet, opbakningen fra kommune, stift og offentlige institutioner, og han ser positivt på mulighederne for det fremtidige arbejde.

OPSAMLING AF STIKORD MV. FRA KIRKERUPS KIRKES FOLKEMØDE 19. MAJ 2016:

Hvad kan du gøre?

- Vi vil have video-optagelser med mennesker, der har haft tæt relation til kirken
- Vi vil høre / formidle deres historie
- Håndværkere, der har arbejdet med kirken og kirkemuren
- Preben Hansens kone og 2 børn ønskes interviewet.

Hvad skal med?

- Naturen omkring kirken
- Kulturhistorien
- Kirken
- Landsbyen
- Geografien
- Botanikken
- Fuglelivet
- Flere gudstjenester
- Samarbejde med andre kulturinstitutioner
- Del af pilgrimsrute
- Marked
- Natur- og kulturhistorie omkring Kirkerup
- Perlerække af: Stendysser, bronzealderhøje, landsbyer
- Cirkel omkring kirken – der skal vise hvor meget der findes i 5 km radius

Hvem skal med?

- Ældreklubben
- Landsbyrådet
- Dømkirken
- Preben Jensens kone – (tidligere præstekone)
- Turistbureauet i Roskilde
- Historiestuderende på RUC
- Lokale gymnasier og børnehaver

Hvad kan du bruge?

- Overnatningsmulighed for pilgrimme
- Indkøbsmulighed
- Lille køkken
- Opholdssted for dem, der passer pilgrim-
ne inkl. overnatningssted.
- Gudstjenester for pilgrimme

Opsamling til sidst – v. Finn Dyrhagen:

- Sikre at bevare den levende historie
- Bevare respekten for dem, der kommer i kirken (og altid har gjort det)
- Lave en 360 grader video fra landskabet – istiden – tiderne i naturen – rundt omkring kirken
- Høstfest og middelaldermarked
- Pilgrimsliv i kirken
- Jazzkoncerter (kirken har en fremragende akustik)
- "Broens dag" skal medtænkes
- Hvorfor ikke også holde en "kirkens dag"?
- Udskrive en prisopgave for RUC studerende

 Kirkefondet



9 788788 862539 >