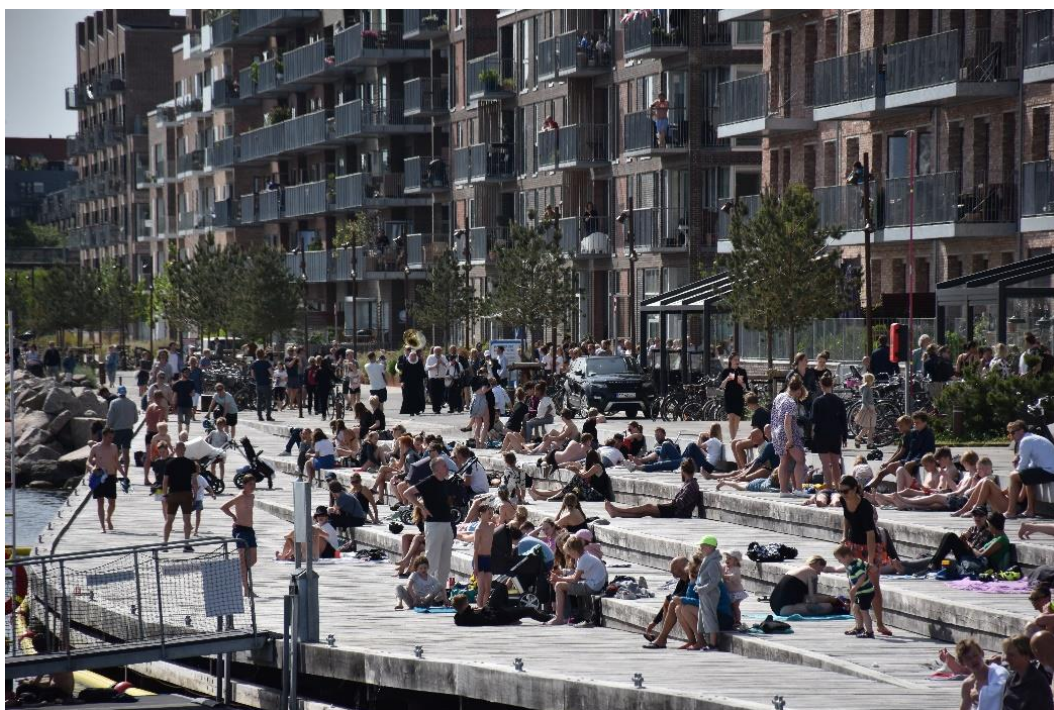


Befolkning og folkekirke i Danmarks fire største byer



En rapport fra Kirkefondet

Befolkning og folkekirke i Danmarks fire største byer

Tekst og redigering: Sille M. Fusager
Talbearbejdelse: Sille M. Fusager
© Kirkefondet, august 2018

Kildemateriale:

Statistisk demografisk materiale fra Danmarks Statistik for 2007, 2008, 2014, 2016 og 2018 samt data fra Kirkeministeriet vedrørende ind- og udmeldelser af folkekirken og kirkelige handlinger 2007-2017 i følgende fire domprovstier: Odense Skt. Knuds Provsti, Aarhus Domprovsti (ekskl. Samsø-sognene), Aalborg Budolfi Provsti og Vor Frue-Vesterbro Provsti i København.

Indholdsfortegnelse

Indholdsfortegnelse	3
Indledning	4
Kort om de fire domprovstier	5
<i>Odense Skt. Knuds Provsti</i>	5
<i>Aarhus Domprovsti (eksklusive Samsø-sognene)</i>	5
<i>Aalborg Budolfi Provsti</i>	6
<i>København Vor Frue-Vesterbro Provsti</i>	6
Befolkningsgrupper	7
<i>Befolkningsgrupper i andele af befolkningen</i>	7
<i>Befolkningsgrupper i absolutte tal</i>	8
<i>Udlændinge</i>	8
Befolkningsudvikling	10
<i>Befolkningsudvikling i domprovstierne</i>	10
Folkekirkemedlemskab	12
<i>Folkekirkemedlemskab i domprovstierne</i>	12
<i>Udvikling i folkekirkemedlemskabet</i>	13
<i>Folkekirkemedlemskab – indbyggere med dansk herkomst</i>	16
Ind- og udmeldelser	18
<i>Ind- og udmeldelser i domprovstierne</i>	18
Kirkelige handlinger	21
<i>Døbte – sammenholdt med fødte og indmeldte 0 årige</i>	21
<i>Øvrige kirkelige handlinger</i>	22
Til slut	25

Indledning

Der tales i disse år meget om kirker på landet, men også kirker i byen står overfor store forandringer, som indeholder både muligheder og udfordringer. Kirkefondets arbejde bringer os i kontakt med sogne og provstier over hele landet, og vi ser mange ligheder, stor forskellighed og rig mangfoldighed i det kirkelige landskab og i befolkningen fra sted til sted. For at gøre op med en tendens til at skære bysogne over en kam, fik vi lyst til at kigge nærmere på, hvor ens eller forskellig befolkningen i bysogne er og udvikler sig, og hvordan det forholder sig med folkekirkemedlemskabet i byerne.

I denne rapport har vi valgt at tage udgangspunkt i befolkningen i domprovstierne i Danmarks fire største byer: København, Aarhus, Aalborg og Odense. Selv om domprovstierne kan være forskellige i forhold til fx udbud af boliger, erhverv, uddannelsesinstitutioner mm., vil rapporten give sammenlignelig viden om befolkningen i Danmarks største byer. I analysen omtales domprovstierne ved bynavnet.

God fornøjelse med læsningen.

Kort om de fire domprovstier

Dette afsnit giver en kort præsentation af hvert af de fire domprovstier. Det bygger på befolkningstal og folkekirkemedlemstal pr. 1.1.2018 og oplysninger om husstande, indbyggere pr. husstand, befolkningstilvækst og flyttefrekvens pr. 1.1.2016. De procentuelle angivelser ved oplysningerne om børn, unge voksne, ældre og udlændinge viser, hvor stor en andel de udgør af den samlede befolkning.

Odense Skt. Knuds Provsti

Pr. 1.1.2018 bor der i alt 102.117 personer i provstiet. Folkekirkemedlemskabet er på 66,8 %.

Danmarks Statistik oplyser følgende nøgletal for Odense Skt. Knuds Provsti:

Børn 0-19 år	18.908 personer / 18,5 %
Unge voksne 20-29 år	30.827 personer / 30,2 %
Ældre 65+ år	13.674 personer / 13,4 %
Udlændinge	22.992 personer / 22,5 %
Husstande	60.480 husstande
Indbyggere pr. husstand	1,64 personer
Befolkningstilvækst	1.413 personer
Flyttefrekvens	10,8 %

Provstiet omfatter følgende 11 sogne: Ansgars Sogn, Bolbro Sogn, Fredens Sogn, Hans Tausens Sogn, Korsløkke Sogn, Munkebjerg Sogn, Sankt Hans Sogn, Sankt Knuds Sogn, Thomas Kingos Sogn, Vollsmose Sogn og Vor Frue Sogn

Aarhus Domprovsti (eksklusive Samsø)

Pr. 1.1.2018 bor der i alt 83.446 personer i provstiet. Folkekirkemedlemskabet er på 73,6 %.

Danmarks Statistik oplyser følgende nøgletal for Aarhus Domprovsti:

Børn 0-19 år	9.105 personer / 10,9 %
Unge voksne 20-29 år	40.093 personer / 48 %
Ældre 65+ år	7.602 personer / 9,1 %
Udlændinge	11.063 personer / 13,3 %
Husstande	62.234 husstande
Indbyggere pr. husstand	1,27 personer
Befolkningstilvækst	2.430 personer
Flyttefrekvens	29,3 %

Provstiet omfatter (eksklusive Samsø Sogn) følgende 8 sogne: Christians Sogn, Langenæs Sogn, Sankt Johannes Sogn, Sankt Lukas Sogn, Sankt Markus Sogn, Sankt Pauls Sogn, Vor Frue Sogn og Aarhus Domsogn.

Aalborg Budolfi Provsti

Pr. 1.1.2018 bor der i alt 81.525 personer i provstiet. Folkekirkemedlemskabet er på 75,9 %.

Danmarks Statistik oplyser følgende nøgletal for Aalborg Budolfi Provsti:

Børn 0-19 år	12.814 personer / 15,7 %
Unge voksne 20-29 år	27.742 personer / 34 %
Ældre 65+ år	11.907 personer / 14,6 %
Udlændinge	10.868 personer / 13,3 %
Husstande	50.180 husstande
Indbyggere pr. husstand	1,58 personer
Befolkningstilvækst	762 personer
Flyttefrekvens	13,1 %

Provstiet omfatter følgende 10 sogne: Ansgars Sogn, Budolfi Sogn, Hans Egedes Sogn, Hasseris Sogn, Margrethe Sogn, Sankt Markus Sogn, Vejgaard Sogn, Vesterkær Sogn, Vor Frelzers Sogn og Vor Frue Sogn.

København Vor Frue-Vesterbro Provsti

Pr. 1.1.2018 bor der i alt 92.858 personer i provstiet. Folkekirkemedlemskabet er på 52,4 %.

Danmarks Statistik oplyser følgende nøgletal for Vor Frue-Vesterbro Provsti:

Børn 0-19 år	16.222 personer / 17,5 %
Unge voksne	23.780 personer / 25,6 %
Ældre 65+ år	7.307 personer / 7,9 %
Udlændinge	22.349 personer / 24,1 %
Husstande	56.631 husstande
Indbyggere pr. husstand	1,54 personer
Befolkningstilvækst	2.552 personer
Flyttefrekvens	18 %

Provstiet omfatter følgende 7 sogne: Fredens-Nazaret Sogn, Helligånds Sogn, Sankt Petri Tyske Menighed, Sydhavn Sogn, Trinitatis Sogn, Vesterbro Sogn og Vor Frue Sogn.

Nøgletal

I tabellen nedenfor fremgår nøgletal for de fire domprovstier.

Domprovsti	Befolkning	FK-mdl	FK-mdl pct	Udlændinge pct af bef.	Husstande	Flyttefrekvens
Odense	102.117	68.249	66,8	22,5	60.480	10,8
Aarhus	83.446	61.415	73,6	13,3	62.234	29,3
Aalborg	81.525	61.866	75,9	13,3	50.180	13,1
København	92.858	48.660	52,4	24,1	56.631	18,0

Nøgletal: Befolkning, FK-mdl og udlændinge pr. 1.1.18. Øvrige tal pr 1.1.2016

Befolkningsgrupper

For at skabe et enkelt overblik over befolkningssammensætningen i domprovstierne arbejdes der i dette afsnit med en opdeling i følgende befolkningsgrupper:

0-19 år:	Børn
20-29 år:	Unge voksne
30-49 år:	Voksne
50-64 år:	Midaldrende
65+ år:	Ældre

Befolkningsgrupper i andele af befolkningen

Pr. 1.1.2018 fordeler Danmarks 5.787.190 indbyggere sig med 23 % børn, 13 % unge voksne, 25 % voksne, 20 % midaldrende og 19 % ældre. Tallene dækker over stor forskellighed i alderssammensætningen i de danske sogne, og især i midtbysoegnene ses en væsentligt anderledes alderssammensætning end på landsplan. Af tabel 1.1 fremgår befolkningsgruppernes størrelse i de fire domprovstier. Det gælder for dem alle, at alderssammensætningen er væsentlig anderledes end gennemsnittet, men der viser sig også at være forskelle provstierne imellem.

Det gælder for alle domprovstierne, at børnegrupperne (0-19 år) er mindre end gennemsnittet, men især Aarhus skiller sig ud ved at have en meget lille børnegruppe, som blot udgør 11 % af befolkningen, mens Odense med den største børnegruppe har 19 %. Til gengæld har alle domprovstierne markant flere unge voksne (20-29 år) end gennemsnittet, og her skiller Aarhus sig ud i forhold til de øvrige domprovstier med en særligt stor gruppe af unge voksne på hele 48 % af den samlede befolkning i provstiet. København har med 26 % den laveste andel af unge voksne, mens der i Odense er 30 % unge voksne og i Aalborg 34 %. Det gælder for Odense, Aarhus og Aalborg, at de 20-29 årige er domprovstiernes største befolkningsgrupper. Kun i København er de unge voksne ikke engang tæt på at være den største befolkningsgruppe. Det er derimod gruppen af voksne (30-49 år), som i København udgør 36 % af befolkningen, mens de i Odense, Aarhus og Aalborg er lidt mindre end gennemsnittet med mellem 21-23 % af befolkningerne. De midaldrende (50-64 år) fylder noget mindre i alle de fire domprovstier end gennemsnittet med andele på mellem 11-15 %, men til gengæld er der ikke større forskel provstierne i mellem. Ældregrupperne (65+ år) er i alle provstierne væsentlig mindre end gennemsnittet, og i både København og Aarhus, hvor ældregrupperne blot udgør hhv. 8 % og 9 % af befolkningerne, er der endog tale om markant mindre ældregrupper end på landsplan.

	0- 19 år	20-29 år	30-49 år	50-64 år	65+ år	i alt
Danmark	23	13	25	20	19	100
Odense	19	30	23	15	13	100
Aarhus	11	48	21	11	9	100
Aalborg	16	34	21	14	15	100
København	17	26	36	13	8	100

Tabel 1.1 - Befolkningsgrupper 2018 - andele af befolkningen

Tabellens oplysninger er omsat i diagram 1 på næste side, og her fremgår domprovstiernes forskellighed i befolkningsgruppernes størrelse tydeligt.

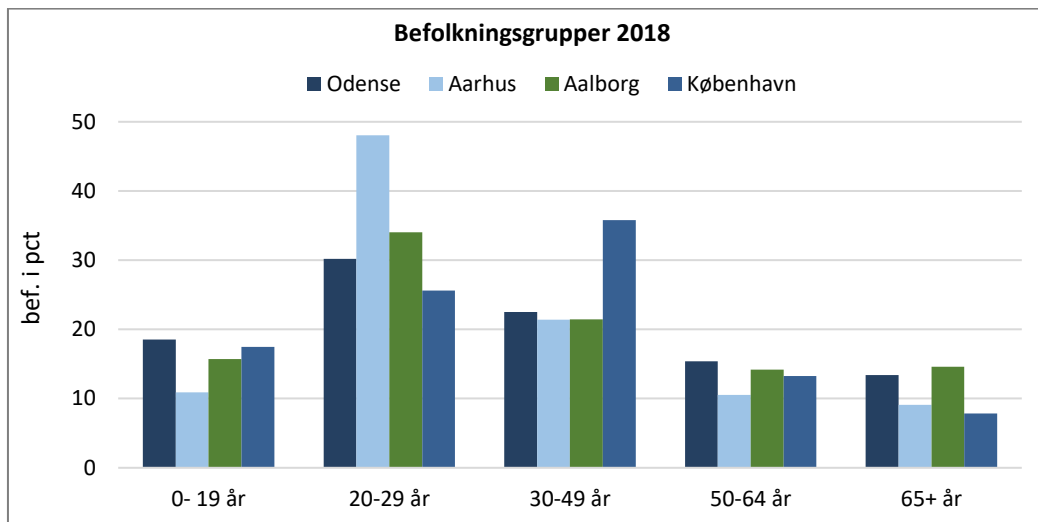


Diagram 1

Befolkningsgrupper i absolutte tal

I tabel 1.2 ses en oversigt over befolkningsgrupperne i de fire domprovstier og på landsplan pr. 1.1.2018 i absolutte tal. Som det fremgår, er domprovstiet i Aalborg det befolkningsmæssigt mindste med 81.525 indbyggere og domprovstiet i Odense det største med 102.117 indbyggere. Københavns Domprovsti har 92.858 indbyggere og Aarhus Domprovsti 83.446 indbyggere.

	0-19 år	20-29 år	30-49 år	50-64 år	65+ år	i alt
Danmark	1.306.550	778.349	1.446.009	1.134.219	1.116.063	5.781.190
Odense	18.908	30.827	23.002	15.706	13.674	102.117
Aarhus	9.105	40.093	17.863	8.783	7.602	83.446
Aalborg	12.814	27.742	17.486	11.576	11.907	81.525
København	16.222	23.780	33.229	12.320	7.307	92.858

Tabel 1.2 Befolkningsgrupper 2018 - absolutte tal

Udlændinge

I Danmark er 13,3 % af befolkningen af anden herkomst end dansk, hvilket vil sige, at de er indvandrere eller efterkommere af indvandrere. I gruppen af udlændinge har 36 % baggrund i et vestligt land, mens 64 % har rødder i ikke-vestlige lande. Det er Danmarks Statistik, der på statistikbanken.dk har defineret begrebet ”vestlige lande”, som dækker over 38 lande på det europæiske kontinent samt Canada, USA, New Zealand og Australien.

I Aalborg og Aarhus er andelen af udlændinge i befolkningen på 13,3 % og dermed fuldstændig på niveau med landstallet. Også fordelingen af vestlige og ikke-vestlige udlændinge i de to provstier er relativt tæt med hhv. 40/60 i Aalborg og 43/57 i Aarhus. I begge provstier er der dermed en lille overvægt af ikke-vestlige udlændinge, men begge steder dog med lidt højere andel af vestlige udlændinge end gennemsnittet. I Aalborg Domprovsti bor der i alt 10.868 udlændinge og i Aarhus Domprovsti 11.063 udlændinge.

I Odense er 22,5 % af indbyggerne udlændinge, og heraf har hele 75 % baggrund i ikke-vestlige lande. Dermed har provstiet en markant overvægt af indbyggere baggrund i ikke-vestlige lande både set i forhold til landstallet og i forhold til de øvrige tre domprovstier. I Odenses domprovsti bor der i alt 22.992 udlændinge.

I København er 24,1 % af indbyggerne udlændinge, men fordelingen af vestlige og ikke-vestlige udlændinge ligger på 51/49, og dermed har hovedstadens domprovsti til forskel fra de andre tre domprovstier og landstallet en lille overvægt af udlændinge med baggrund i vestlige lande. Dette til trods for, at domprovstiet ikke dækker ambassadeområdet, som ligger i Holmens-Østerbro Provsti. I Københavns domprovsti bor der i alt 22.349 udlændinge.

	Befolkning	Udlændinge	Udlændinge i pct af bef.	Vestlige udlændinge	Ikke-vestlige udlændinge	Vestlige udl pct	Ikke-vestlige udl pct
Danmark	5.781.190	770.397	13,3	276.929	493.468	36	64
Odense	102.117	22.992	22,5	5.832	17.160	25	75
Aarhus	83.446	11.063	13,3	4.731	6.332	43	57
Aalborg	81.525	10.868	13,3	4.393	6.475	40	60
København	92.858	22.349	24,1	11.338	11.011	51	49

Tabel 1.3 - Udlændinge

På landsplan er den andel, som indbyggere med udenlandsk herkomst udgør af befolkningen, steget fra 9 % til 13,3 % i perioden 2008 til 2018, altså en stigning på 4,3 %. I de fire domprovstier ligger den tilsvarende stigning på 3,5 % i Odense og på 4,8 - 4,9 % i de øvrige tre domprovstier. Det er interessant, at hhv. Odense og København trods de væsentligt større andele af udlændinge i befolkningen ikke har større fremgang i andelen af udlændinge end i Aarhus og Aalborg og på landsplan.

I diagram 2 fremgår antallet af udlændinge i de fire domprovstier i hhv. 2008 og 2018. På landsplan er antallet af udlændinge steget med 56 % i løbet af 10 års perioden. I Aarhus og Aalborg, som har de mindste udlændingegrupper, er stigningen i antallet af udlændinge i samme periode på hhv. 74 % i Aarhus og 84 % i Aalborg, mens Odense og København med de større udlændingegrupper kun har haft fremgang på hhv. 33 % i Odense og 68 % i København.

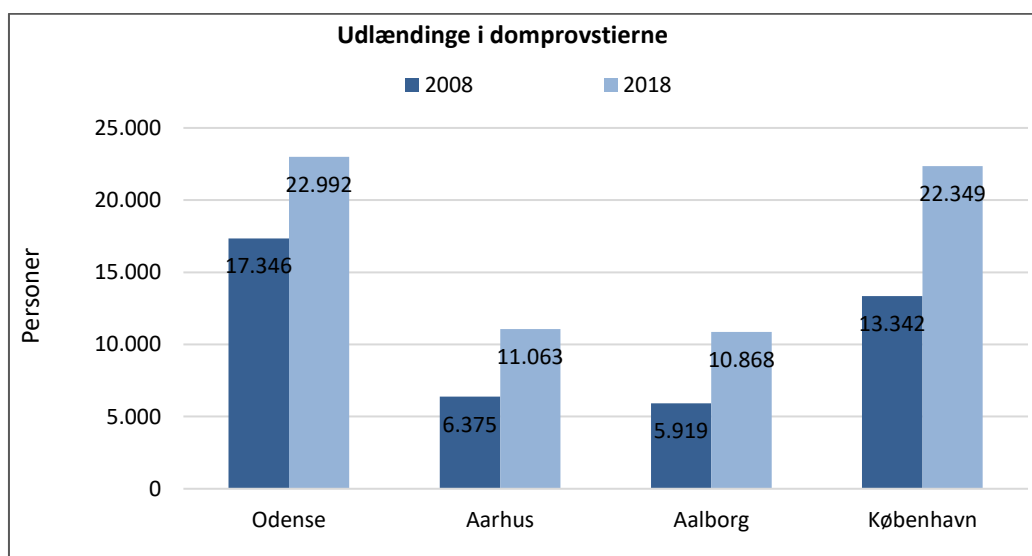


Diagram 2

Befolkningsudvikling

På landsplan har der i perioden 2007-2018 været en befolkningstilvækst på 6,2 %. Tallet dækker over en mindre reduktion i antallet af 0-19 årige, en stor fremgang i antallet af 20-29 årige, en stor reduktion i antallet af 30-49 årige, en mindre stigning i antallet af 50-64 årige og en markant fremgang i antallet af indbyggere over 65 år.

Befolkningsudvikling i domprovstierne

I samme periode har der generelt set været en væsentlig højere befolkningstilvækst i alle fire domprovstier jf. tabel 1.4 og 1.5. I Odense er der tale om en fremgang på 11,5 %, i Aalborg på 16,8 %, i Aarhus på 28 % og i København på 43 %. Der er dermed tale om markant befolkningstilvækst i både Aarhus og København, og det skyldes først og fremmest opførelse af nye bydele, herunder på Godsbanen, Ceres-grunden og på havnefronten i Aarhus (Aarhus Ø), og i Sydhavnen, Sluseholmen og Tegllholmen samt det helt nye boligområde Carlsberg-byen i København.

På landsplan har der været et mindre fald i antallet af 0-19 årige, hvilket også gælder i Odense. I de øvrige tre domprovstier har der været fremgang i antallet af børn blandt indbyggerne, herunder en stor fremgang i København på hele 54 %. Alle domprovstierne har haft markant tilvækst af 20-29 årige, og det gælder for dem alle, at tilvæksten er på mellem 42-54 %, hvilket vil sige, at antallet af 20-29 årige omtrent er fordoblet i alle domprovstierne i løbet af de seneste 11 år. Til sammenligning er antallet af 20-29 årige steget med 26 % på landsplan i samme periode. For så vidt angår 30-49 årige, er udviklingen i domprovstierne meget forskellig. I Odense er antallet faldet lidt, i Aalborg har der været meget beskedent tilvækst, i Aarhus en lidt større tilvækst, og i København ses en meget stor fremgang i antallet af voksne på 37 %. Antallet af midaldrende 50-64 årige og ældre 65+ år har været i svag fremgang på mellem 5-15 % i Odense, Aalborg og Aarhus, men er ikke i nærheden af den store fremgang i antallet af ældre på 34 %, som gør sig gældende på landsplan. I København er antallet af såvel 50-64 årige og 65+ årige derimod med fremgang på hhv. 40 % og 36 % steget mere end gennemsnittet.

	0- 19 år	20-29 år	30-49 år	50-64 år	65+ år	i alt
Danmark	-30.033	159.152	-119.391	44.877	281.371	335.976
Odense	-455	9.181	-1.682	1.999	1.517	10.560
Aarhus	1.059	14.134	1.442	882	728	18.245
Aalborg	739	9.473	217	512	786	11.727
København	5.676	8.073	8.896	3.493	1.932	28.070

Tabel 1.4 - Udviklingen i antallet af personer i befolkningsgrupperne 2007-2018

	0- 19 år	20-29 år	30-49 år	50-64 år	65+ år	I alt
Danmark	-2,2	25,7	-7,6	4,1	33,7	6,2
Odense	-2,3	42,4	-6,8	14,6	12,5	11,5
Aarhus	13,2	54,4	8,8	11,2	10,6	28,0
Aalborg	6,1	51,9	1,3	4,6	7,1	16,8
København	53,8	51,4	36,6	39,6	35,9	43,3

Tabel 1.5 - Procentuel udvikling i befolkningsgrupperne 2007-2018

På baggrund af ovenstående tegner der sig et billede af, at befolkningsudviklingen i København adskiller sig fra de øvrige storbyer ved dels at vokse mest (befolkningstilvækst på i alt 43 %) og

dels ved at befolkningstilvæksten fordeler sig nogenlunde jævnt på alle befolkningsgrupper. De øvrige domprovstiernes tilvækst er derimod især centreret omkring de 20-29 årige.

	0- 19 år	20-29 år	30-49 år	50-64 år	65+ år
Danmark	-1,9	2,1	-3,7	-0,4	4,0
Odense	-2,6	6,5	-4,4	0,4	0,1
Aarhus	-1,4	8,2	-3,8	-1,6	-1,4
Aalborg	-1,6	7,9	-3,3	-1,7	-1,3
København	1,2	1,4	-1,8	-0,4	-0,4

Tabel 1.6 - Udviklingen i befolkningsgruppernes andel af den samlede befolkning 2007-2018

I tabel 1.6 fremgår udviklingen af hver befolkningsgruppes andel af befolkningen i perioden 2007-2018 på landsplan og i hvert af de fire domprovstier. Som det fremgår, er der et generelt fald i børnegruppens andel af befolkning, undtagen i København, hvor børnegruppen i dag udgør en lidt større del af provstiets befolkning end i 2007. Alle steder er de 20-29 åriges andel af befolkningen steget, dog ret meget beskedent i København, men markant i de øvrige tre domprovstier. De 30-49 årige udgør generelt en væsentlig mindre andel af befolkningen i domprovstierne i dag, undtagen i København, hvor andelen er faldet knap så meget. De 50-64 årige udgør ligeledes en lidt mindre andel af befolkningen i dag både på landsplan og i tre af domprovstierne, men i Odense er de midaldrenes befolkningsandel steget beskedent. Endelig ser vi en ældregruppe, der på landsplan i dag udgør en væsentlig større andel af befolkningen end i 2007, mens det gælder for Aarhus, Aalborg og København, at ældregruppen er i tilbagegang andelsmæssigt, men i Odense er vokset en smule.

Går man tættere på tallene, viser det sig, at de 20-24 årige i Odense, Aarhus og Aalborg tegner sig for langt størstedelen af den samlede andelsstigning blandt 20-29 årige jf. tabel 1.4, mens forskellen på de to aldersgruppers tilvækst ikke er så udtalt i København. Netop København er eneste domprovsti med egentlig fremgang i antallet af 40-54 årige, som til gengæld tegner sig for hele 29 % af den samlede befolkningstilvækst i provstiet. Odense, Aarhus og København har haft relativt stor fremgang i antallet af 65-74 årige, mens fremgangen i Aalborg er mere beskedent. Derimod har alle fire domprovstier oplevet reduktion i antallet af indbyggere over 75 år, heraf mest udtalt i Odense, Aarhus og Aalborg.

Folkekirkemedlemskab

Folkekirkemedlemskabet i Danmark pr. 1. januar 2018 ligger på 75,3 %. I alt er 4.352.507 personer medlem af Den Danske Folkekirke. Ser man på folkekirkemedlemskabet blandt indbyggere med dansk herkomst, ligger det noget højere, nemlig på 85,6 %.

Folkekirkemedlemskab i domprovstierne

Folkekirkemedlemskabet i de fire domprovstier er ret forskellig. I Aalborg og Aarhus ligger medlemsprocenten med hhv. 75,9 % og 73,6 % relativt tæt på landstallet, mens medlemsprocenten i Odense med 66,8 % er en del lavere og i København med blot 52,4 % er markant lavere.

I diagram 3 nedenfor fremgår indbyggerantal og folkekirkemedlemsantal i de fire domprovstier pr. 1.1.2018.

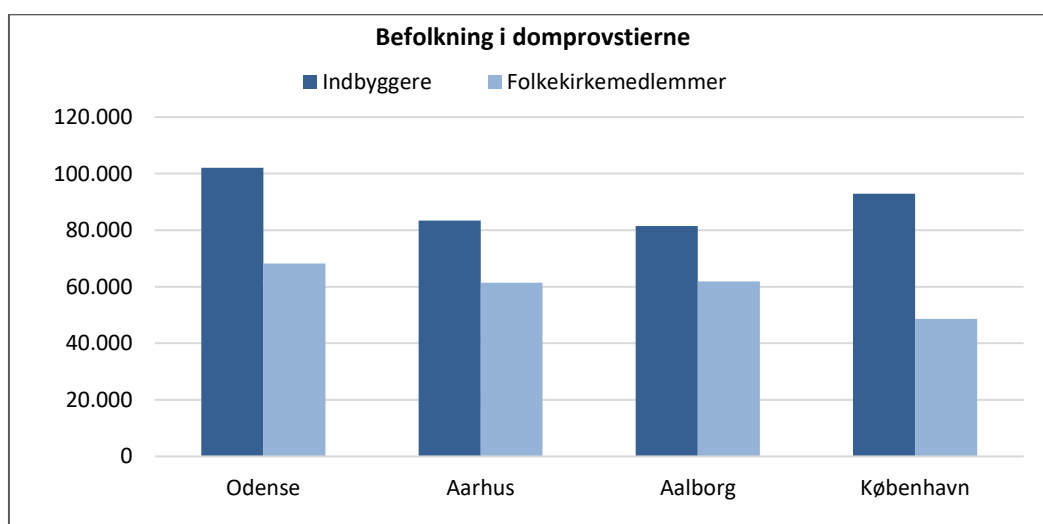


Diagram 3

I Odense er 68.249 medlemmer af folkekirken, Aalborg og Aarhus har med hhv. 61.866 og 61.415 nogenlunde lige mange folkekirkemedlemmer i befolkningen, og i København er 48.660 medlemmer af folkekirken.

På næste side ses i diagram 4 folkekirkemedlemsprocenten i aldersgrupper med 5 årgange i hver. Her fremgår det, at medlemskabet ligger generelt lavest blandt 0-4 årige indbyggere og er stigende frem til de 20-24 årige. Herefter knækker kurven i alle domprovstierne, og medlemskabet falder frem til de 35-39 årige. Fra de 40-44 årige og op til 75+ årige er medlemsprocenten herefter støt stigende til absolut højeste medlemsprocent, som i samtlige fire domprovstier findes blandt de 75+ årige indbyggere. På landsplan ses nogenlunde samme mønster, dog knækker kurven allerede ved de 15-19 årige, men den vender til gengæld opad igen allerede ved de 30-34 årige.

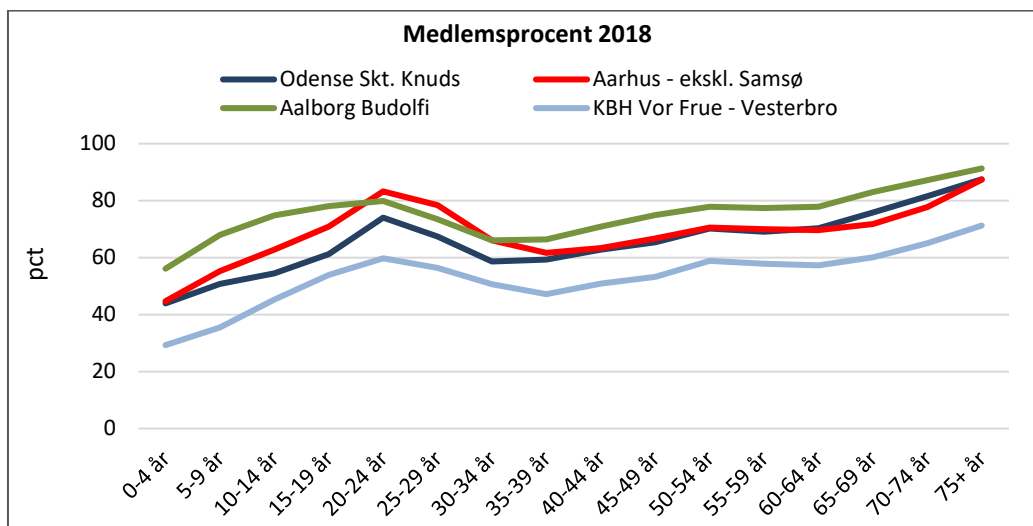


Diagram 4

Udvikling i folkekirkemedlemskabet

På landsplan er medlemsprocenten i perioden 2007-2018 faldet fra 82,6 % til 75,3 %, altså et samlet fald på 7,3 % svarende til et gennemsnitligt årligt fald 0,66 %. Dette skyldes flere faktorer: stigende andel af udlændinge i befolkningen, faldende dåbsprocent samt forskellen mellem antallet af indmeldte ift. antallet af døde folkekirkemedlemmer samme år.

Også blandt indbyggerne i de fire domprovstier er medlemsprocenten faldet i perioden 2007-2018. I diagram 5 fremgår medlemsprocenten i hhv. 2007 og i 2018 i hvert af domprovstierne. I Odense og Aarhus er medlemsprocenten faldet lidt mindre end på landsplan, nemlig med hhv. 6,7 % og 6,8 % i perioden 2007-2018. I Aalborg er faldet på 8 % og i København på 9,2 %.

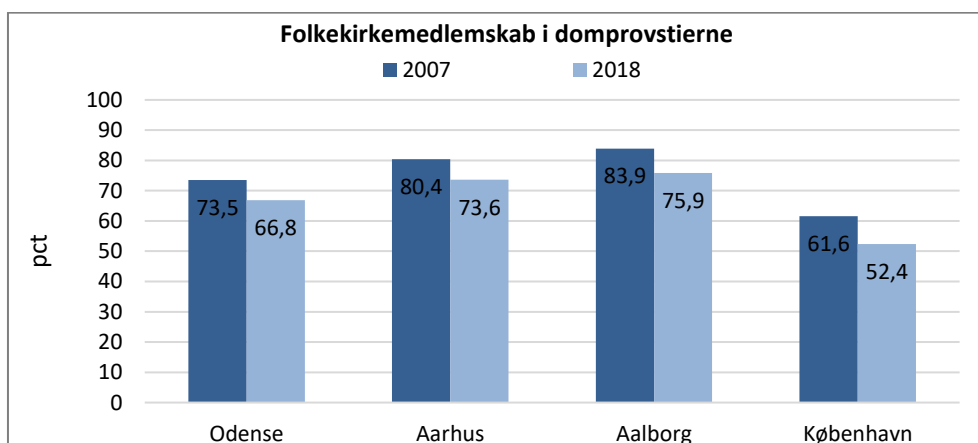


Diagram 5

Dermed er det gennemsnitlige årlige fald i medlemsprocenten mindre end på landsplan i Odense og Aarhus, men større i Aalborg og København. Beregningerne fremgår af tabel 2.1 nedenfor.

	FK 2007	FK 2018	Udv. FK	Gsn pr år
Danmark	82,6	75,3	-7,3	-0,67
Odense	73,5	66,8	-6,7	-0,61
Aarhus	80,4	73,6	-6,8	-0,62
Aalborg	83,9	75,9	-8,0	-0,73
København	61,6	52,4	-9,2	-0,83

Tabel 2.1 - Udvikling i medlemsprocenten 2007-2018

Selvom medlemsprocenten er faldet i de fire domprovstier, betyder det ikke, at folkekirken har fået færre at være kirke for i perioden. For alle fire steder har der været befolkningsstilvækst i perioden 2007-2018, og det har afsmittende effekt på antallet af folkekirkemedlemmer. I nedenstående diagrammer (diagram 6) ses hhv. befolkningsudvikling og udvikling i antallet af folkekirkemedlemmer i de fire domprovstier i perioden 2007-2018.

I Odense, Aarhus og Aalborg er fremgangen i antallet af 20-24 årige folkekirkemedlemmer markant, og i Aarhus er der også meget stor stigning i antallet af 25-29 årige medlemmer. I København er mønsteret lidt anderledes. Her er der generelt fremgang i antallet af medlemmer i alle aldersgrupper mellem 5-29 år og 40-54 år. Eneste større fald i antallet af medlemmer er sket i gruppen af 30-44 årige i Odense.

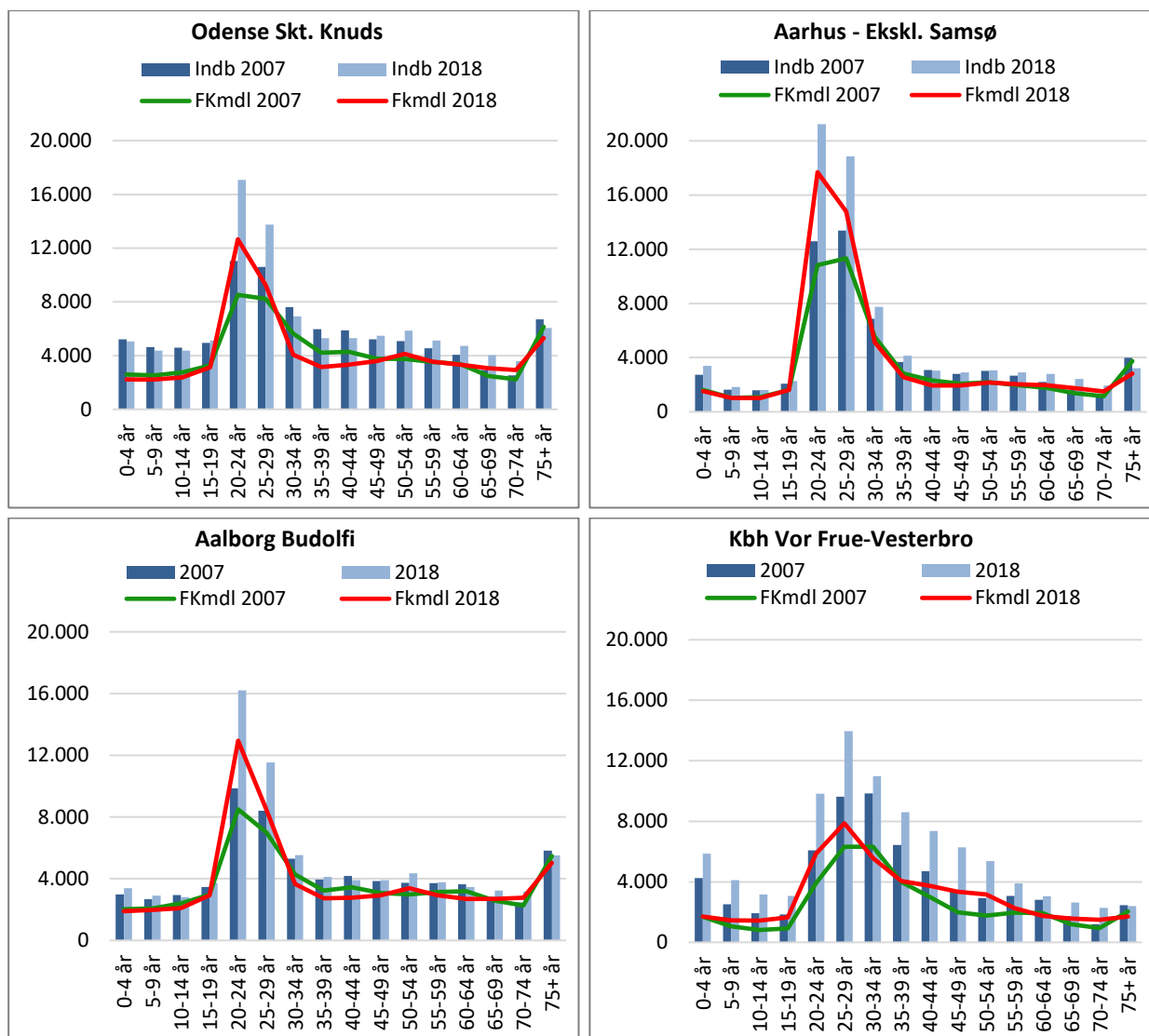


Diagram 6

I tabel 2.2 nedenfor fremgår udviklingen i antallet af folkekirkemedlemmer i de forskellige befolkningsgrupper fra børn til ældre og udviklingen i antallet af folkekirkemedlemmer i alt samt udviklingen i antallet af indbyggere totalt i perioden 2007-2018. På landsplan ses en befolkningstilvækst på 335.976 personer svarende til en fremgang på 6,2 %, men et samtidigt fald i antallet af folkemedlemmer på 146.836 personer svarende til en reduktion på 7,3 %.

	Børn 0- 19 år	Unge voksne 20-29 år	Voksne 30-49 år	Midaldrende 50-64 år	Ældre 65+ år	FK-mdl i alt	Indbyggere i alt
Danmark	-124.893	62.143	-268.507	-20.253	204.674	-146.836	335.976
Odense	-1.209	5.179	-3.773	336	411	944	10.560
Aarhus	-190	10.324	-1.192	233	-172	9.003	18.245
Aalborg	-583	5.931	-1.922	-298	156	3.284	11.727
København	1.769	3.513	1.396	1.503	590	8.771	28.070

Tabel 2.2 - Udvikling i antallet af folkekirkemedlemmer i befolkningsgrupperne og udvikling indbyggere i alt 2007-2018

I de fire domprovstier ser udviklingen anderledes ud. Vi har tidligere set, at befolknings-tilvæksten i domprovstierne har været større end gennemsnittet, og derud over har der også været fremgang i antallet af folkekirkemedlemmer alle fire steder. Der er dog meget stor forskel på, hvor stor en andel af befolkningstilvæksten, som kan tilskrives folkekirkemedlemmer de fire domprovstier imellem.

I Odense ses en befolkningstilvækst på i alt 10.560 personer, heraf en fremgang i antallet af folkekirkemedlemmer på blot 944 personer. Det vil altså sige, at tilgangen af folkekirkemedlemmer udgør ca. 1/10 af den samlede befolkningstilvækst.

I Aalborg ses en befolkningstilvækst på i alt 11.727 personer, heraf fremgang i antallet af folkekirkemedlemmer på 3.284 personer. Det vil altså sige, at tilgangen af folkekirke-medlemmer udgør ca. 1/4 af den samlede befolkningstilvækst.

I København ses en befolkningstilvækst på i alt 28.070 personer, heraf fremgang i antallet af folkekirkemedlemmer på 8.771 personer. Det vil altså sige, at tilgangen af folkekirke-medlemmer udgør ca. 1/3 af den samlede befolkningstilvækst.

I Aarhus ses en befolkningstilvækst på i alt 18.245 personer, heraf fremgang i antallet af folkekirkemedlemmer på 9.003 personer. Det vil altså sige, at tilgangen af folkekirke-medlemmer udgør ca. 1/2 af den samlede befolkningstilvækst. Det er værd at bemærke, at den samlede tilvækst i antallet af folkekirkemedlemmer på 9.003 personer bl.a. dækker over en tilvækst på 10.324 folkekirkemedlemmer mellem 20-29 år.

København skiller sig også ud ved at have fremgang i antallet af 0-19 årige og 30-49 årige folkekirkemedlemmer, mens der har været fald i antallet af folkekirkemedlemmer i disse befolkningsgrupper såvel i de øvrige provstier som på landsplan.

Aarhus er det eneste af domprovstierne, som har fået reduceret antallet af ældre 65+ årige folkekirkemedlemmer.

Aalborg har som eneste domprovsti fået reduceret gruppen af midaldrende folkekirke-medlemmer, mens København har meget stor tilvækst af folkekirkemedlemmer i denne befolkningsgruppe. Faktisk udgør folkekirkemedlemmer 43 % af den samlede tilvækst af midaldrende indbyggere i København.

Folkekirkemedlemskab – indbyggere med dansk herkomst

Ser man på folkekirkemedlemskabet blandt indbyggere af dansk herkomst¹ i de fire domprovstier, er dette ligesom på landsplan højere end i den samlede befolkning.

Pr. 1. januar 2018 er medlemsprocenten i Danmark blandt indbyggere med dansk herkomst på 85,6 %. I Aalborg er 86,2 % af alle med dansk herkomst medlem af folkekirken, i Odense 84,7 %, i Aarhus 83,6% og i København 66,9 %. Dermed står det klart, at folkekirken står svagst blandt indbyggere med dansk herkomst i København, men det er værd at bemærke, at medlemskabet blandt indbyggere af dansk herkomst i de øvrige tre domprovstier ligger nogenlunde på niveau med landstallet.

Folkekirkemedlemskabet blandt indbyggere af dansk herkomst falder betydeligt langsommere end i den samlede befolkning både på landsplan og i de fire domprovstier. Som det fremgår af tabel 3.1 falder medlemskabet på landsplan gennemsnitligt med 0,32 % pr. år blandt indbyggere med dansk herkomst mod et gennemsnitligt årligt fald på 0,67 % i den samlede befolkning.

I Odense og Aalborg følger nedgangen i medlemsprocenten blandt indbyggere af dansk herkomst landstallene, mens den i Aarhus falder lidt langsommere og i København noget hurtigere end gennemsnittet.

	FK 2008	FK 2018	Udv. FK	Gsn pr år
Danmark	89,1	85,6	-3,5	-0,32
Odense	88,1	84,7	-3,4	-0,31
Aarhus	85,9	83,6	-2,3	-0,21
Aalborg	89,5	86,2	-3,3	-0,30
København	72,4	66,9	-5,5	-0,50

Tabel 3.1 - Udvikling i medlemsprocenten - indbyggere af dansk herkomst 2008-2018

Det er særligt interessant at kigge nærmere på medlemskabet blandt 0-4 årige af dansk herkomst, fordi det giver et fingerpeg om, hvordan danske småbørnsforældres tilknytning til folkekirken udvikler sig. I tabel 3.2 fremgår udviklingen i antallet af 0-4 årige danske folkekirkemedlemmer og medlemsprocenten blandt disse i perioden 2004-2014. Der findes desværre ikke nyere opgjorte tal for medlemskab blandt danske småbørn. Tallene for 2014 omtales i nutid.

	Danske 0-4 år			Danske FK-mdl 0-4 år			Mdl.pct. danske 0-4 år		
	2004	2014	Udvikling	2004	2014	Udvikling	2004	2014	Udvikling
Danmark	296.537	269.761	-26.776	238.206	192.324	-45.882	80,3	71,3	-9,0
Odense	3.945	3.856	-89	2.927	2.399	-528	74,2	62,2	-12,0
Aarhus	3.224	3.302	78	2.203	1.845	-358	68,3	55,9	-12,4
Aalborg	2.816	2.927	111	2.192	2.069	-123	77,8	70,7	-7,1
København	3.591	4.977	1.386	1.753	1.849	96	48,8	37,2	-11,6

Tabel 3.2 - Medlemskab danske 0-4 årige

Det fremgår, at der er blevet 26.776 færre danske børn mellem 0-4 år i befolkningen på landsplan i perioden 2004-2014, og samtidig er antallet af danske folkekirkemedlemmer mellem 0-4 år faldet med 45.882 personer. Det svarer til, at der er blevet 9 % færre danske 0-4 årige i befolkningen, men 19 % færre danske 0-4 årige folkekirkemedlemmer. Blandt de fire domprovstier, er det kun Odense, der har haft en lille tilbagegang i antallet af danske 0-4 årige indbyggere, mens de øvrige tre domprovstier har haft større eller mindre fremgang, herunder er

¹ Personer, hvor mindst en af forældrene er dansk statsborger, født i Danmark

der blevet 39 % flere danske 0-4 årige indbyggere i Københavns domprovsti. Antallet af danske 0-4 årige medlemmer følger desværre ikke samme udvikling og er således blot steget med 6 % i København i samme periode. I de øvrige tre domprovstier er antallet af danske 0-4 årige medlemmer faldet med 18 % i Odense, 16 % i Aarhus og 6 % i Aalborg.

Medlemsprocenten blandt danske 0-4 årige er 71,3 % på landsplan. Det betyder, at lidt mere end 7 ud af 10 danske småbørn er medlem af folkekirken. I domprovstierne ser det lidt anderledes ud: Aalborg ligger tættest på landstallet med en medlemsprocent blandt de 0-4 årige danskere på 70,7 %, fulgt af Odense med 62,2 %, Aarhus med 55,9 % og København med blot 37,2 %. Det betyder, at kun lidt mere end hvert 2. af de danske småbørn døbes i Aarhus, og i København er det blot lidt mere end hvert 3. danske barn.

Medlemsprocenten blandt de danske 0-4 årige er faldet med 9 % på landsplan, og mens den i Odense, Aarhus og København er faldet mere end gennemsnittet, nemlig med cirka 12 %, er faldet i medlemsprocenten mindre end gennemsnittet i Aalborg med cirka 7 %. Dermed synes der at være en tættere – eller måske bare mere traditionel – tilknytning til folkekirken blandt danske småbørnsforældre i domprovstiet i Nordjylland.

Ind- og udmeldelser

Der er fortsat rigtig mange, som bliver meldt ind i folkekirken. De typiske indmeldelser sker ved barnedåben i 0-1 års alderen, og så igen i forbindelse med konfirmationen ved 13-15 års alderen. Således udgjorde de 0-1 årige 83,6 % af samtlige indmeldte på landsplan i 2017 og de 13-15 årige 5,4 %. I 2017 blev 43.416 personer meldt ind i folkekirken.

Hvert år er der også nogle, som melder sig ud af folkekirken. Antallet af udmeldelser omfatter ikke det frafald, der sker i forbindelse med dødsfald, men er udtryk for aktive udmeldelser af folkekirken. Det er især de 18-65 årige, som melder sig ud af folkekirken med en vis overvægt af 18-46 årige, som i 2017 stod for 70 % af samtlige udmeldelser. I 2017 meldte 15.318 personer sig ud af folkekirken.

Ind- og udmeldelser i domprovstierne

Også i de fire domprovstier sker der indmeldelser og udmeldelser af folkekirken. I diagram 6 ses udviklingen i antallet af indmeldelser i perioden 2007-2017.

Overordnet set er der relativt stor stabilitet i antallet af indmeldelser i samtlige fire domprovstier, og kun i Odense er antallet af indmeldelser lavere i 2017 end det var i 2007. I de øvrige tre provstier er antallet af indmeldelser en smule højere i 2017 end i 2007. Tager man befolkningstilvæksten i betragtning kunne man måske især i København have forventet en lidt større stigning i antallet af indmeldelser, fordi der har været ret stor tilvækst af børn i perioden.

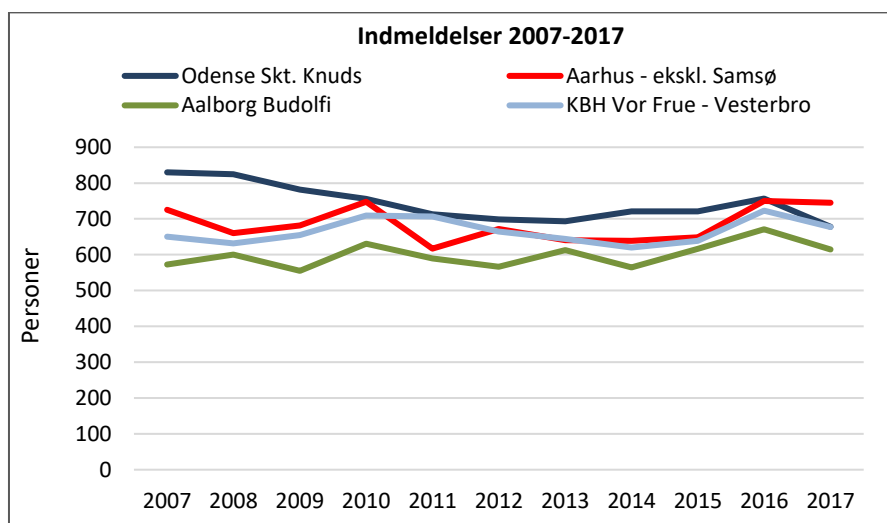


Diagram 7

Dykker man lidt dybere i indmeldelsestallene viser der sig at være ret stor forskel mellem København og de øvrige tre domprovstier ved 1) at de 0-1 årige i København tegner sig for 76,8 % af alle indmeldte, men i Odense, Aalborg og Aarhus er andelen mellem 84,8 – 87,2 %, og 2) at de 13-15 årige tegner sig for 8,4 % af alle indmeldte i København, mens de i de øvrige domprovstier ligger på mellem 3,5 – 4,7 % af alle indmeldte. Det vil altså sige, at det i København er mere almindeligt at blive døbt i forbindelse med konfirmationen end i Odense, Aalborg og Aarhus. Disse tal gælder indmeldelser i 2017.

I tabellerne 4.1 og 4.2 nedenfor fremgår udviklingen i hhv. de 0-1 åriges andel og de 13-15 åriges andel af årets indmeldelser i hvert af de fire domprovstier.

	2007	2008	2009	2010	2011	2012	2013	2014	2015	2016	2017
Odense	88,0	89,3	85,9	89,7	90,9	88,8	87,4	87,8	88,6	86,4	84,8
Aarhus	89,0	89,2	90,5	88,1	90,8	89,6	87,1	89,4	91,1	91,3	87,2
Aalborg	87,6	89,2	89,7	90,2	89,7	87,5	87,8	85,3	86,0	86,9	86,0
København	86,8	88,8	86,3	87,3	87,1	86,0	84,0	83,4	80,6	80,5	76,8

Tabel 4.1 Indmeldte 0-1 årige af samtlige indmeldte i året 2007-2017

	2007	2008	2009	2010	2011	2012	2013	2014	2015	2016	2017
Odense	4,7	2,9	3,8	3,3	2,9	3,7	3,5	4,2	3,7	4,6	4,7
Aarhus	3,7	3,0	3,8	4,4	4,2	3,0	2,5	3,0	1,8	1,6	3,5
Aalborg	5,6	3,5	3,8	3,6	3,7	4,2	4,4	3,4	3,7	2,7	4,1
København	3,2	2,2	3,4	4,1	3,5	3,5	5,4	5,0	7,8	5,0	8,4

Tabel 4.2 Indmeldte 13-15 årige af samtlige indmeldte i året 2007-2017

I diagram 7 nedenfor ses udviklingen i antallet af udmeldelser i de fire domprovstier i perioden 2007-2017. Der er generelt lidt flere udmeldelser i København end i de øvrige domprovstier, men Aarhus følger dog ret tæt efter de fleste år. I årene fra 2014 og frem er der dog ikke den store forskel i antallet af udmeldelser domprovstierne imellem. Antallet af udmeldelser i domprovstierne følger tydeligt landstendenser til større udslag i 2009, 2012 og 2016.

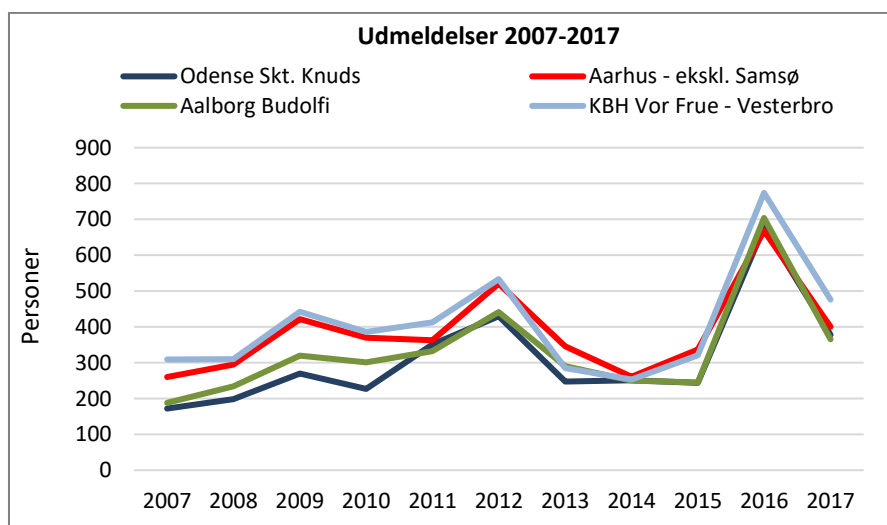


Diagram 8

Der spekuleres en del i årsagerne til de store stigninger i antallet af udmeldelser i 2009 og 2012. For så vidt angår stigningen i 2009 går de fleste gættede på, at finanskrisen, som ramte Danmark i 2008, skulle have fået flere til at melde sig ud for at spare kirkeskatten, og dels på sagen om de afviste asylansøgere i Brorsons Kirke, som blev anholdt i august 2009, da politiet gik ind i kirken og ryddede den med magt. Den markante stigning i antallet af udmeldelser i 2012 menes ubetinget at skyldes debatten om vielse af homoseksuelle i folkekirken. Det er i hvert fald sikkert, at der både i 2009 og 2012 har været massiv mediebevågenhed og offentlig debat om folkekirkens rolle, og det efterlader sig et klart spor i antallet af udmeldelser. I starten af 2016 kørte Dansk Ateistisk Selskab en kampagne, som opfordrede især yngre mænd til at melde sig ud af folkekirken med bl.a. opslag på busserne i København, Aarhus og Odense samt hjemmesiden udmeldelse.dk med nem adgang til udmeldelsesblanketten. Kampagnen fik massiv

mediebevågenhed, og effekten ses tydeligt i det højeste antal udmeldelser af folkekirken nogensinde. Effekten synes dog til en vis udstrækning at have været kortvarig i og med, at tallene for udmeldelser i 2017 igen er faldet til et mere normalt leje.

Kigger man nærmere på, hvem der melder sig ud, følger domprovstierne nogenlunde landstendensen til, at de fleste udmeldelser foretages af 18-57 årige med overvægt af 18-33 årige, og således er der i Odense en overvægt af udmeldelser blandt 20-32 årige, i Aalborg blandt 20-33 årige, i Aarhus blandt 20-34 årige og i København blandt 21-41 årige. Dette gælder i samtlige år i perioden 2007-2017.

Kirkelige handlinger

Begrebet ”Kirkelige handlinger” dækker over dåb, konfirmation, vielser, kirkelige velsignelser samt begravelser/bisættelser.

Døbte – sammenholdt med fødte og indmeldte 0 årige

På landsplan viser Kirkeministeriets seneste beregnede døbsprocent², at 61,5 % af årgangen 2015 blev meldt ind i folkekirken ved dåb. I Fyens Stift var døbsprocenten for 2015 på 67,3 %, i Aarhus Stift 66,2 %, i Aalborg Stift 75,3 % og i Københavns Stift 39,6 %.

I diagrammerne nedenfor kigger vi på antallet af dåb i de fire domprovstier sammenholdt med fødselstal og indmeldte 0 årige samme år i perioden 2007-2017.

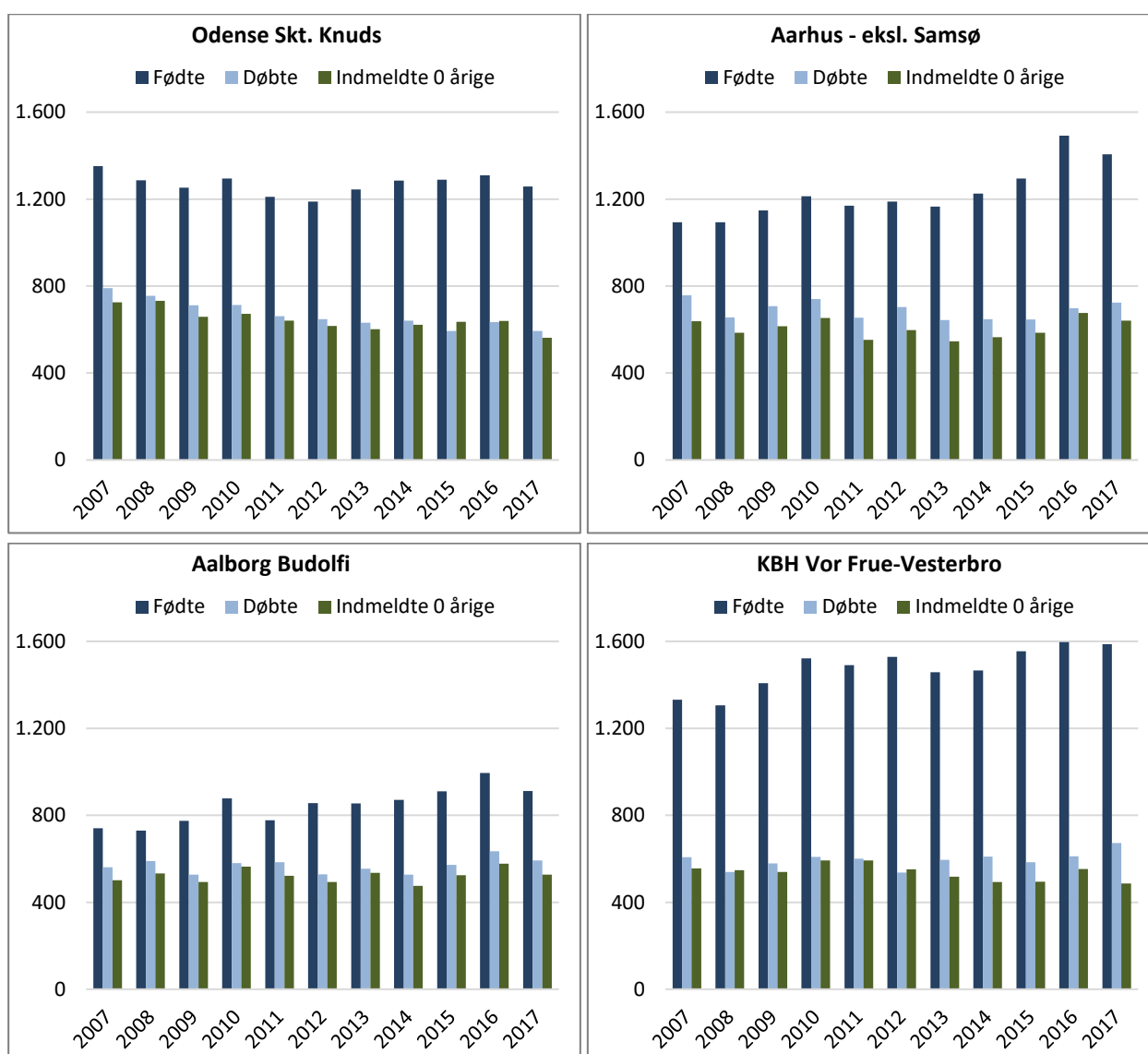


Diagram 9

I diagrammerne dækker ”Døbte” over alle, som er døbt i domprovstiets kirker i det pågældende år, herunder barnedåb, konfirmanddåb, voksendåb samt dåb af udensogsbørn. ”Fødte” dækker

² <http://www.km.dk/folkekirken/kirkestatistik/daabstal/>

alle indbyggere, der pr. 31.12 det pågældende år er blevet født dette år. Barnet kan dermed godt have været bosiddende i et andet provsti ved fødslen og være tilflyttet provstiet i løbet af sit første leveår. Endelig dækker ”Indmeldte 0 årige” over alle 0 årige indbyggere, som er indmeldt i folkekirken i det pågældende år, uanset hvor dåben er foretaget.

Som det ses, gælder det i alle fire domprovstier, at der langt de fleste år er et overskud af døbte i forhold til indmeldte 0 årige. Det er et udtryk for, at nogen vælger dåben til senere i livet end ved barnedåben. I Aarhus er dette overskud særlig udtalt i årene 2007-2014 og i København særligt i årene 2013 – 2017.

Der udover viser diagrammerne tydeligt, at tendensen til, at færre og færre af de nyfødte bliver døbt, gælder i alle fire domprovstier. Dette afspejles da også i medlemsprocenten blandt domprovstiernes yngste indbyggere, de 0-4 årige, som pr. 1. januar 2018 i Odense er 43,9 %, i Aarhus 44,7 %, i Aalborg 56,1 % og i København 29,3 % jf. diagram 3 på side 13. Der henvises i øvrigt til afsnittet om danske 0-4 åriges medlemskab på side 16-17.

Øvrige kirkelige handlinger

På landsplan³ har antallet af konfirmationer været støt faldende i perioden 2006-2017, og ifølge Kirkeministeriet er andelen af konfirmerede af en årgang i perioden 2006-2016 faldet fra 73 % til 68 %. I 2017 blev 46.602 personer konfirmeret i landets kirker. Antallet af vielser i folkekirken var faldende fra 2006-2011, men fra 2011 og frem til 2017 har antallet ligget stabilt tæt omkring 10.000 årligt. Antallet af kirkelige velsignelser har været støt faldende siden 2006, og i 2017 fik 1.332 par en kirkelig velsignelse af deres ægteskab. Også antallet af folkekirkelige begravelser/bisættelser er faldet i perioden 2006-2017 trods et relativt stabilt antal årlige dødsfald, og andelen af afdøde, der vælger en folkekirkelig afsked er i perioden faldet fra 93,5 % i 2006 til 83,5 % i 2017. Dermed er der en klar tendens til, at den folkekirkelige afsked fravælges i et voksende omfang. Dette kommer også til udtryk i et stigende antal begravelser/bisættelser uden gejstlig medvirken, og andelen af døde, som begravnes/bisættes uden gejstlig medvirken er steget fra 9 % i 2006 til 15 % i 2017.

I tabellerne 4.1 til 4.4 nedenfor fremgår antallet af kirkelige handlinger exclusive dåb, døde samt øvrige begravelser uden for folkekirkeligt regi i hvert af de fire domprovstier.

Odense Skt. Knuds	2006	2007	2008	2009	2010	2011	2012	2013	2014	2015	2016	2017
Konfirmerede	602	471	588	511	565	506	546	514	540	472	457	549
Vielser	154	149	131	134	132	114	118	114	102	124	115	106
Kirkelig velsignelser	15	9	19	14	15	8	18	16	17	13	11	15
Døde	1.017	1.034	959	963	921	956	907	881	851	840	833	833
Begravet/Bisat FK	911	928	850	857	796	827	760	748	693	694	697	670
Begravet/Bisat frimen el.l.	21	19	16	22	21	24	16	11	7	16	11	17
Begravet/Bisat u gejstlig medv.	68	89	98	72	117	117	117	133	132	137	119	134

Tabel 4.1 - Kirkelige handlinger u. dåb og øvrige begravelser 2006-2017

I Odense svinger antallet af konfirmationer i perioden 2006-2017 mellem 457 i 2016 og 602 i 2006 dog uden nogen helt klar tendens til fald. Antallet af vielser viser dog en klar tendens til fald fra 154 vielser i 2006 til 106 vielser i 2017, og antallet af kirkelige velsignelser svinger fra 8-18 årligt. Antallet af kirkelige begravelser og bisættelser svinger i den viste periode, og andelen af afdøde, der vælger en folkekirkelig afsked er i perioden faldet støt fra 89,6 % i 2006

³ <http://www.km.dk/folkekirken/kirkestatistik>

til 80,4 % i 2017. Dermed er der en klar tendens til, at den folkekirkelige afsked fravælges i et voksende omfang. Dette kommer også til udtryk i et stigende antal begravelser/bisættelser uden gejstlig medvirken, og andelen af døde, som begraves/bisættes uden gejstlig medvirken er steget fra 7 % i 2006 til 16 % i 2017.

Aarhus Domprovsti	2006	2007	2008	2009	2010	2011	2012	2013	2014	2015	2016	2017
Konfirmerede	440	414	412	367	387	410	401	430	373	409	405	416
Vielser	145	162	156	145	146	144	129	131	168	147	174	205
Kirkelig velsignelser	16	15	16	15	26	15	14	11	19	12	15	14
Døde	556	535	548	516	570	530	610	533	482	519	508	515
Begravet/Bisat FK	502	481	489	457	495	463	521	427	388	405	391	413
Begravet/Bisat frimen el.l.	6	5	7	2	7	13	6	5	7	10	8	8
Begravet/Bisat u gejstlig medv.	50	46	58	53	66	65	80	69	72	87	97	89

Tabel 4.2 - Kirkelige handlinger u. dåb og øvrige begravelser 2006-2017

I Aarhus svinger antallet af konfirmationer i perioden 2006-2017 mellem 367 i 2009 og 440 i 2006, og må siges at være relativt stabilt. Antallet af vielser er til forskel fra Odense og landstallene ikke i fald, men tegner endog mod at være stigende i de senere år. Antallet af kirkelige velsignelser svinger fra 11-26 årligt. Antallet af kirkelige begravelser og bisættelser svinger i den viste periode, og andelen af afdøde, der vælger en folkekirkelig afsked er i perioden faldet fra 90,3 % i 2006 til 80,2 % i 2017, og var endda nede på 77 % i 2016. Dermed er der en klar tendens til, at den folkekirkelige afsked fravælges i et voksende omfang. Dette kommer også til udtryk i et stigende antal begravelser/bisættelser uden gejstlig medvirken, og andelen af døde, som begraves/bisættes uden gejstlig medvirken er steget fra 9 % i 2006 til 17 % i 2017.

Aalborg Budolfi Provsti	2006	2007	2008	2009	2010	2011	2012	2013	2014	2015	2016	2017
Konfirmerede	493	530	541	412	605	516	541	506	576	499	530	479
Vielser	142	147	160	118	121	120	100	105	106	123	119	135
Kirkelig velsignelser	12	15	15	17	10	6	17	18	10	18	12	17
Døde	755	820	783	737	694	722	700	704	627	748	703	645
Begravet/Bisat FK	684	737	731	645	623	670	616	616	552	645	608	561
Begravet/Bisat frimen el.l.	15	11	6	20	16	8	11	11	9	12	20	15
Begravet/Bisat u gejstlig medv.	55	59	55	61	60	50	57	67	70	75	82	67

Tabel 4.3 - Kirkelige handlinger u. dåb og øvrige begravelser 2006-2017

I Aalborg svinger antallet af konfirmationer i perioden 2006-2017 mellem 412 i 2009 og 605 i 2006, men ligger dog relativt stabilt mellem ca. 500-540 i de fleste år. Antallet af vielser viser tendens til fald især i årene 2009-2014, men har dog været stigende i 2016-2017. Antallet af kirkelige velsignelser svinger fra 6-18 årligt. Antallet af kirkelige begravelser og bisættelser svinger i den viste periode, og andelen af afdøde, der vælger en folkekirkelig afsked er i perioden faldet fra 90,6 % i 2006 til 87 % i 2017. Dermed er der også i Aalborg en tendens til, at den folkekirkelige afsked fravælges i et voksende omfang, men dog ikke i samme grad som i Odense, Aarhus og København. Antallet af begravelser/bisættelser uden gejstlig medvirken er da også kun svagt stigende i Aalborg, og andelen af døde, som begraves/bisættes uden gejstlig medvirken er steget fra 7 % i 2006 til 10 % i 2017.

KBH Vor Frue-Vesterbro Provsti	2006	2007	2008	2009	2010	2011	2012	2013	2014	2015	2016	2017
Konfirmerede	253	176	202	271	196	239	258	269	244	314	261	292
Vielser	163	153	151	139	120	130	107	114	128	137	136	151
Kirkelig velsignelser	17	12	5	11	13	12	16	16	10	14	7	7
Døde	529	522	531	473	474	442	428	439	372	364	386	383
Begravet/Bisat FK	399	401	380	330	318	289	286	271	251	217	234	245
Begravet/Bisat frimen el.l.	26	8	10	10	4	15	6	8	10	5	10	8
Begravet/Bisat u gejstlig medv.	101	104	125	146	147	143	146	128	97	120	144	129

Tabel 4.4 - Kirkelige handlinger u. dåb og øvrige begravelser 2006-2017

I København svinger antallet af konfirmationer i perioden 2006-2017 mellem 176 i 2007 og 314 i 2006, og er generelt ret ustabil over årene. Antallet af vielser viser tendens til fald og er især lavt i årene 2012-2013, men har dog været stigende siden 2014 næsten op til samme niveau som udgangspunktet. Antallet af kirkelige velsignelser svinger fra 5-17 årligt. Antallet af kirkelige begravelser og bisættelser svinger i den viste periode, og andelen af afdøde, der vælger en folkekirkelig afsked er i perioden faldet fra 75,4 % i 2006 til 64 % i 2017. Dermed er der også i København en klar tendens til, at den folkekirkelige afsked fravælges i et voksende omfang, og dette i nogenlunde samme tempo som Odense og Aarhus. Antallet af begravelser/bisættelser uden gejstlig medvirken er da også stigende i den angivne periode, og andelen af døde, som begravnes/bisættes uden gejstlig medvirken er steget fra 19 % i 2006 til 34 % i 2017.

Til slut

Skulle du støde på fejl eller uklarheder i rapporten, er du velkommen til at kontakte os, så vi kan sikre rettelse. Du er også altid velkommen til at kontakte os med henblik på at få udarbejdet en analyse på eget sogn eller provsti, eller hvis vi på anden vis kan være behjælpelige med arbejdet for liv og vækst i folkekirken.

Frederiksberg d. 11. september 2018
Sille M. Fusager
Kirkefondet