



Utterslev Kirke



Absalon Kirke



Blågårds Kirke

# IDEKATALOG

Ny brug af seks  
københavnske kirkebygninger



Samuels Kirke



Bavnehøj Kirke



Gethsemane Kirke

## IDEKATALOG

### **Ny brug af seks københavnske kirkebygninger**

Publikationen er udgivet af Realdania og Kirkefondet.

Publikationen er udarbejdet af Dansk Bygningsarv

Oplag: 500 eksemplarer

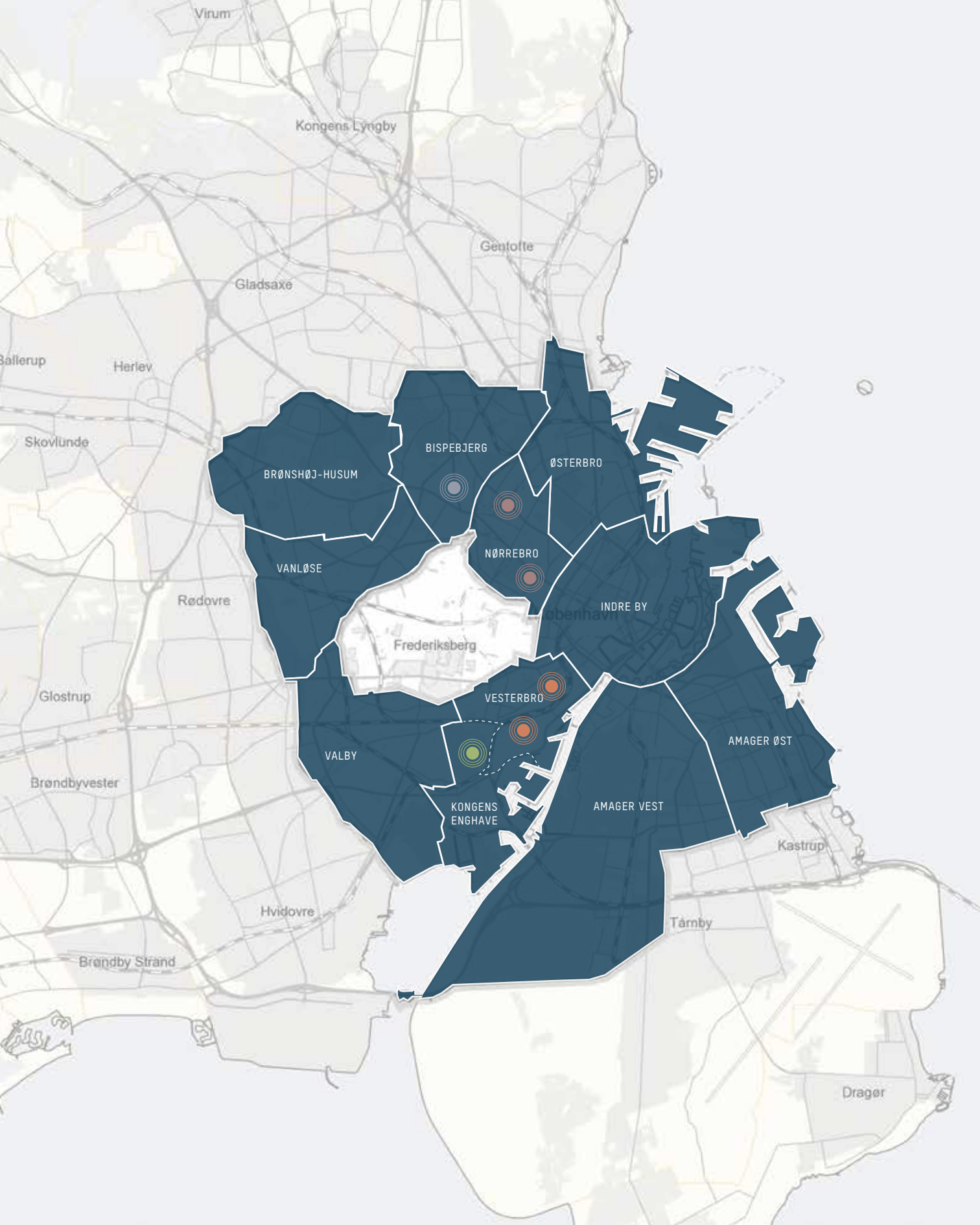
Tryk: Tarm Bogtryk

Design: Hvid Hverdag

# IDEKATALOG

Ny brug af seks  
københavnske kirkebygninger

<b>Indledning</b>	<b>5</b>
<b>NØRREBRO LOKALOMRÅDE</b>	<b>10</b>
<b>Blågårds Kirke</b>	<b>14</b>
IDE: Food Court	18
IDE: Fælleshus for Københavns Fødevarerefællesskab	20
<b>Samuels Kirke</b>	<b>22</b>
IDE: Kampsportens Hus	26
IDE: Kontor for humanitær organisation	28
<b>VESTERBRO LOKALOMRÅDE</b>	<b>30</b>
<b>Absalons Kirke</b>	<b>34</b>
IDE: Dagværested for hjemløse	38
IDE: Teater	40
<b>Gethsemane Kirke</b>	<b>42</b>
IDE: Ungdomsklub og lektiecafé	46
IDE: Bevægelsens Hus	48
<b>KGS. ENGHAVE LOKALOMRÅDE</b>	<b>50</b>
<b>Bavnehøj Kirke</b>	<b>54</b>
IDE: Daginstitution med fokus på musik	58
IDE: Forsamlingshus for lokalområdet	60
<b>BISPEBJERG LOKALOMRÅDE</b>	<b>62</b>
<b>Utterslev Kirke</b>	<b>66</b>
IDE: Amatørmusikkens Hus	70
IDE: Musikhus til HF-centret Efterslægten	72



Kongens Lyngby

Gentofte

Gladsaxe

Harlev

Skovlunde

BISPESBJERG

ØSTERBRO

BRONSHØJ-HUSUM

VANLØSE

NØRREBRO

INDRE BY

Rødovre

Frederiksberg

VESTERBRO

AMAGER ØST

Glostrup

VALBY

AMAGER VEST

Brøndbyvester

KONGENS ENGHAVE

Kastrup

Hvidovre

Tårnby

Brøndby Strand

Dragør

## INDLEDNING

Den 13. september 2013 besluttede kulturminister Marianne Jelved at indstille seks københavnske kirker til lukning. Dette idékatalog indeholder 12 idéer til, hvordan kirkernes bygninger kan genanvendes til nye formål, der kommer både lokalområdet og byen til gode.

### SEKS KIRKER:

 BLÅGÅRDS KIRKE

 SAMUELS KIRKE

 ABSALONS KIRKE

 GETHSEMANE KIRKE

 BAVNEHØJ KIRKE

 UTTERSLEV KIRKE

### 12 IDÉER:

Food Court

Fælleshus for Københavns Fødevarerfællesskab

Kampsportens Hus

Hovedsæde for humanitær organisation

Teater

Værested for hjemløse

Ungdomsklub og lektiecafé

Bevægelsens Hus

Daginstitution

Forsamlingshus

Amatørmusikkens Hus

Musikhus til HF-centret Efterslægten

### Projektet bag – et samarbejde mellem Realdania og Kirkefondet

Idékataloget er en del af et fælles projekt mellem Realdania og Kirkefondet<sup>1</sup> og er udviklet som et appendix til rapporten *Ny brug af danske kirkebygninger*, der beskriver muligheder og udfordringer for at bruge danske kirkebygninger på nye måder og viser gode eksempler på og anbefalinger til, hvordan det kan gøres. Formålet med rapporten er at inspirere bredt til ny brug af danske kirkebygninger, der hvor kirkelukninger bliver aktuelle. Formålet med det tilhørende idékatalog er at se specifikt på de udfordringer og muligheder for genanvendelse, der knytter sig til de seks københavnske kirkebygninger, samt beskrive en samling idéer til ny brug. Idéerne i kataloget er kun ét blandt forhåbentlig mange bud på, hvad man kan genanvende de seks kirkebygninger til, og håbet

er, at idékataloget vil tjene som inspiration til ny brug og få flere idéer til at blomstre frem.

De seks københavnske kirkebygninger består af fire bykirker og to forstadskirker. I rapporten om de danske kirkebygninger præsenteres fire overordnede typer af kirkebygninger i Danmark; landsbykirker, pragtkirker, bykirker og forstadskirker. Typerne er baseret på kirkebygningernes opførelsesår, og hver type er beskrevet i forhold til typisk størrelse og beliggenhed samt typiske miljømæssige, kulturhistoriske og arkitektoniske bevaringsværdier (se afsnittet Fire typer af kirkebygninger i rapporten *Ny brug af danske kirkebygninger*). Fire af de seks kirkebygninger i idékataloget er bykirker; Blågårds, Samuels, Absalons og Gethsemanes Kirke, og to er forstadskirker; Bavnehøj og Utterslev. De to sidstnævnte kirkebygninger kategoriseres her som 'forstadskirker', selvom de begge ligger i København, for i forhold til alder, arkitektur og bevaringsværdier må de betragtes som forstadskirker.

#### **Bykirkerne har typisk følgende karakteristika:**

- ▶ Historicistisk, rød teglkirke.
- ▶ Placeret i en husrække og ud til mindre plads.
- ▶ Bevaringsværdi består fortrinsvis i de miljømæssige værdier, idet bykirken fungerer som centralt orienteringspunkt og rumskabende element i byen.
- ▶ Arkitektoniske værdier i form af de velproportionerede rum med mange detaljer.

#### **Forstadskirkerne har typisk følgende karakteristika:**

- ▶ Typisk opført i nye boligområder.
- ▶ Ligger ofte på større, åbne arealer.
- ▶ Bevaringsværdi består fortrinsvis i de miljømæssige værdier, idet forstadskirkerne er rykket ud i forstædernes åbne arealer, samt i de kulturhistoriske værdier i form af fortællingen om velfærdsstatens byudvikling i efterkrigstiden.
- ▶ Forstadskirkerne er typisk rationelt tænkt, og der er enkelte værdier af høj arkitektonisk kvalitet og forholdsvis mange med få arkitektoniske kvaliteter.

Bygningsanalysen af de seks kirker tager udgangspunkt i rapporten *Ny brug af danske kirkebygninger*, samt i rapportererne *19 københavnske kirker* af Bertelsen og Scheving, 2012 og *17 københavnske kirker – en screening* af Kulturstyrelsen, 2013.

#### **Hvem ejer de seks kirkebygninger?**

Fire af de seks kirkebygninger – Absalons, Gethsemane, Samuels og Blågårds Kirke – hjemfalder eller er hjemfaldet til Kirkefondet ved lukning. Det betyder, at

det ved lukning er Kirkefondet, der ejer bygningerne. For Bavnehøj og Utterslev Kirke gælder det, at Københavns Kommune har tilbagekøbsret på grunden. Det betyder, at kommunen for et givent beløb kan tilbagekøbe grunden, hvis kirken lukkes, mens bygningen stadig ejes af det pågældende menighedsråd.

### **Idéerne henter inspiration fra lokalråd, bydelsplaner og Københavns Kommunes politiske visioner og strategier**

De seks kirkebygninger i idékataloget ligger i fire forskellige bydele i København: Nørrebro, Vesterbro, Kongens Enghave og Bispebjerg, hver repræsenteret ved et lokalråd og en bydelsplan. Idéerne tager udgangspunkt i de enkelte lokalråds syn på og visioner for bydelen, som de kommer til udtryk i bydelsplanerne. Der er også hentet inspiration fra især Københavns Kommunes kultur- og fritidspolitik 2011-15, samt fra de mange forskellige aktører, som projektet har været i kontakt med i løbet af det sidste års tid, og som har haft mange gode idéer til, hvad de lukkede københavnerkirker kunne bruges til<sup>2</sup>. Desuden stemmer hele tankegangen omkring genanvendelse af de seks lukkede kirker overens med Københavns Kommunes politik på byudviklingsområdet. I Københavns Kommuneplan 2011 står der således, at kommunen har et overordnet mål om "at de historiske og arkitektoniske værdier bruges aktivt til at skabe identitet og kvalitet i eksisterende bykvarterer og i byudviklingsområder". Det mål kan den rette genanvendelse af de seks kirkebygninger i høj grad være med til at opfylde.

### **Ønsket er en genanvendelse, der respekterer de menneskelige og kulturhistoriske værdier, som bygningerne rummer**

De 12 idéer er som sagt udviklet med det formål, at de skal komme både lokalområdet og byen til fordel. De har alle et socialt eller kulturelt element i sig, og er i vid udstrækning idéer, der bevarer kirkebygningen som en tilgængelig del af det offentlige rum. Ønsket har været at vise 12 idéer, som både respekterer og viderefører folkekirkens værdier, og som sikrer, at de bevaringsværdier og den kulturhistorie, som bygningerne rummer, fortsat er tilgængelig som en del af vores fælles kulturarv. Dette ønske tager også højde for de nuværende ejere af de lukkede kirker; ejerne af en kirkebygning, der er taget ud af brug som kirke, vil typisk have en holdning til hvilke nye formål, de ønsker at sælge kirkebygningen til. Kirkefondet, der som sagt ejer fire af de seks lukkede kirker i København, opstiller denne prioriterede liste over mulige genanvendelser:

- ▶ Kirkebygningen bruges fortsat som kirke for én eller flere andre kristne menigheder.
- ▶ Kirkebygningen bruges til et andet kirkeligt, socialt, diakonalt formål. Fx som da Sjøelø Kirke blev solgt til KFUM-spejderne.
- ▶ Kirkebygningen bruges til et kulturelt, offentligt, almennyttigt formål. Fx bibliotek, kulturhal, børnehave eller lignende.



- ▶ Kirkebygningen bruges (udelukkende) til et kommercielt formål – den mindst ønskværdige genanvendelse.

Erfaringer fra ind- og udland viser, at genanvendelse af kirkebygninger kan give udfordringer i forhold til finansiering af køb, omdannelse og drift. Det er forholdsvis dyre bygninger at omdanne og drive, hvilket også rapporten *Ny brug af danske kirkebygninger* peger på (se især afsnittet Hvad koster det at drive en kirkebygning?). Hjælp til finansiering af køb og omdannelse kan findes hos fx private investorer eller filantropiske fonde. At overbevise en privat investor eller opnå fondsstøtte kræver en stærk idé, en tydelig vision og ikke mindst en bæredygtig forretnings- og driftsmodel, som ofte også vil involvere kommunen som en vigtig økonomisk partner. Det vil desuden være oplagt at kombinere en idé med et socialt eller kulturelt formål med en eller anden form for indtægtsgivende virksomhed, som kan være med til at sikre driften. Et case-eksempel fra *Ny brug af danske kirkebygninger* er Petruskerk i Vught, Holland, hvor nybyggeri i tilknytning til kirkebygningen giver plads til en bank, en detailhandel, en lægeklinik og en restaurant, mens selve kirkebygningen skal huse byens bibliotek og historiske museum. Dette idékatalog har ikke haft til formål at afdække finansieringsmuligheder og driftsmodel for de 12 idéer, men for de kommende, nye brugere af kirkebygningerne er spørgsmålet om finansiering ét af de kritiske opmærksomhedspunkter, som bør adresseres.

#### Hver idé er beskrevet ud fra nedenstående punkter

- ▶ **Idéen:** Hvad er idéens indhold?
- ▶ **Målgruppe:** Hvem henvender idéen sig til?
- ▶ **Idéens funktionsbehov:** Hvilke krav stiller idéen til bygningen – fx i form af særlige behov for rum og faciliteter?
- ▶ **Idéen i nærområdet:** Hvordan forholder idéen sig til de fysiske omgivelser og byrum, og hvordan spiller idéen evt. ind i eksisterende planer og visioner for bydelen eller byen?
- ▶ **Kirkebygningens anvendelighed til formålet:** Hvilke muligheder og udfordringer rummer kirkebygningens arkitektur og rum i forhold til idéen?
- ▶ **Særlige krav:** Hvilke krav stiller bygningsreglementet til funktion og bygning, og hvilke bevaringsværdier skal der evt. tages hensyn til i en omdannelse?<sup>3</sup>
- ▶ **Opmærksomhedspunkter:** Er der særlige ting, man bør være opmærksom på i forbindelse med idéens realisering i den pågældende kirkebygning?

1. Kirkefondet opstod i København i 1890. Formålet var at gøre kirken nærværende og vedkommende for mennesker i storbyen ved at bygge kirker, opbygge menighedsliv og ansætte præster i den hastigt voksende by. I dag arbejder Kirkefondet i hele landet, og formålet er at skabe liv og vækst i folkekirkens menigheder og fremme mulighederne for at gå nye veje i den kristne forkyndelse. Læs mere på [www.kirkefondet.dk](http://www.kirkefondet.dk)
2. Der er desuden i idéudviklingen taget hensyn til de planmæssige rammer: Alle seks kirker ligger i områder inden for kommuneplanramme B, der udlægger området til boligformål og udvalgte øvrige formål, der er forenelige med boliger.
3. For hver idé er de bygningsreglementskrav beskrevet, som kirkebygningen i forbindelse med den ny funktion skal leve op til, og der gives et overordnet bud på, hvorvidt kirkebygningen umiddelbart lever op til kravene eller ej. For dog at kunne vurdere præcist i hvilket omfang, den pågældende bygning lever op til bygningsreglementets krav, og hvilke indgreb, der eventuelt vil være nødvendige i forhold til krav som fx dagslys og brandsikkerhed, skal der foretages en grundig, teknisk gennemgang af bygningen, hvilket ligger uden for dette idékatalogs rammer.



# Nørrebro lokalområde

- NU OG I FREMTIDEN

Nørrebro er både Københavns største og mindste bydel. Med 4,1 kvadratkilometer er bydelen geografisk den mindste, men her bor også godt 77.000 mennesker, hvilket samtidig gør Nørrebro til Københavns mest tætbefolkede bydel med godt 18.700 mennesker pr. kvadratkilometer.



På Nørrebro ligger to af de seks kirker, der skal lukkes i København; Samuels Kirke på Thorsgade 65 og Blågårds Kirke på Blågårds Plads 6A.

”

**NØRREBRO LOKALUDVALGS VISION FOR NØRREBRO**

Fremtidens Nørrebro er baseret på en RUMMELIGHED, som udfoldes i samvær på tværs af bydelen og udtrykkes i en glæde, som løfter stemningen på hvert gadehjørne. Her er vi i dialog og viser RESPEKT for hinanden. Nørrebro er en mangfoldig bydel, og her er plads til alle.

Nørrebro er kendt for sit rå, skæve og aktive KULTURLIV. Bydelen giver plads til kreativ udfoldelse fra gør-det-selv haver til kulturelle bidrag på Nørrebros mange scener. Nørrebro er en stolt og FRISINDET bydel, som er tryk at bo i og besøge. GADERUMMET skaber rum til bevægelse, oplevelser og fællesskab på en sjov og tryk vis i grønne og urbane omgivelser.

Små oaser vokser frem på Nørrebro i takt med en større bevidsthed om bæredygtig adfærd og voksende BIOLOGISK MANGFOLDIGHED.<sup>2</sup>

**NØRREBRO** er en bydel i København præget af stor mangfoldighed. Her er en stor etnisk diversitet, og her er store socioøkonomiske forskelle mellem ressourcerstærke beboere, fx i kvarteret omkring Sankt Hans Torv, og de knap så ressourcerstærke beboere, fx i den såkaldt 'sorte firkant' med centrum på Blågård's Plads.

En stor del af bydelens sociale liv udfolder sig fx omkring diverse fødevareprojekter. Byhaver, fødevarefællesskaber, lokalt dyrkede grønsager, naturformidling og dyrehold er blot et udpluk af de mange lokale fødevareprojekter, som vokser frem på Nørrebro netop nu. Et eksempel er DYRK Nørrebro, et byhaveinitiativ, der arbejder for at udbrede køkkenhavedyrkningen på Nørrebro og skabe nye storbyfællesskaber<sup>1</sup>.

De lokale udfordringer handler blandt andet om at styrke folkeskolen og forbedre trygheden for alle de, der færdes i bydelen. Blandt andet ønsker man fra lokaludvalgets side at sætte fokus på privatskolerne og deres mulighed for at tage del i det sociale arbejde og være med til at forbedre integrationen.

På Nørrebro ligger to af de seks kirker, der skal lukkes i København; Samuels Kirke på Thorsgade 65 og Blågård's Kirke på Blågård's Plads 6A.

1. Læs mere om DYRK Nørrebro på deres Facebook-side.
2. noerrebrolokaludvalg.kk.dk / 14. januar



► Billede øverst

Jægersborggade er efter mange års tilløb brudt igennem som gaden, hvor den individuelle iværksætterånd blomstrer. Cafeer, restauranter, gallerier og Claus Meyers bagerforretning har bosat sig i gaden.

► Billede til venstre

Griffenfeldsgade på Nørrebro, som af mange kaldes 'Lille Afrika'. Gaden har et væld af små handlende, skræddere, frisører, madsteder og byens største koncentration af afrikanske varer.

# Blågåårds Kirke

---

## Fakta

**PROVSTI:** Nørrebro provsti

**SOGN:** Blågåårds Sogn

**BELIGGENHED:** Blågåårds Plads 6A,  
København N

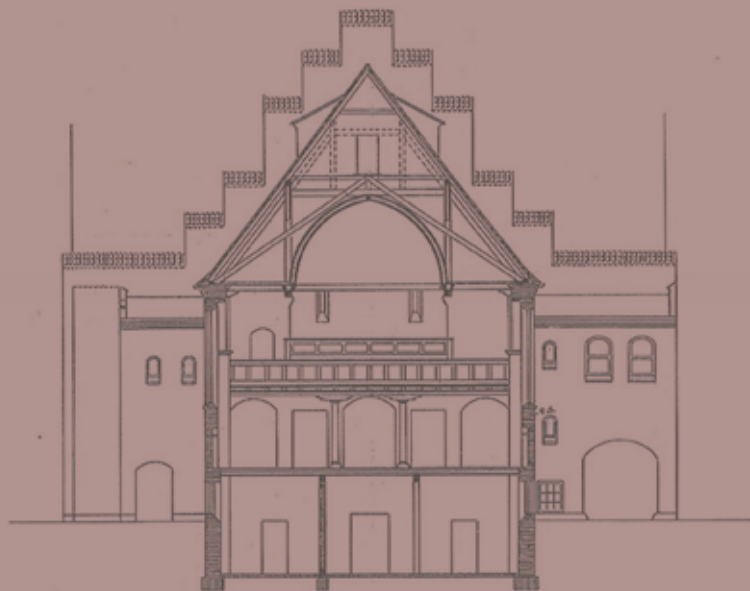
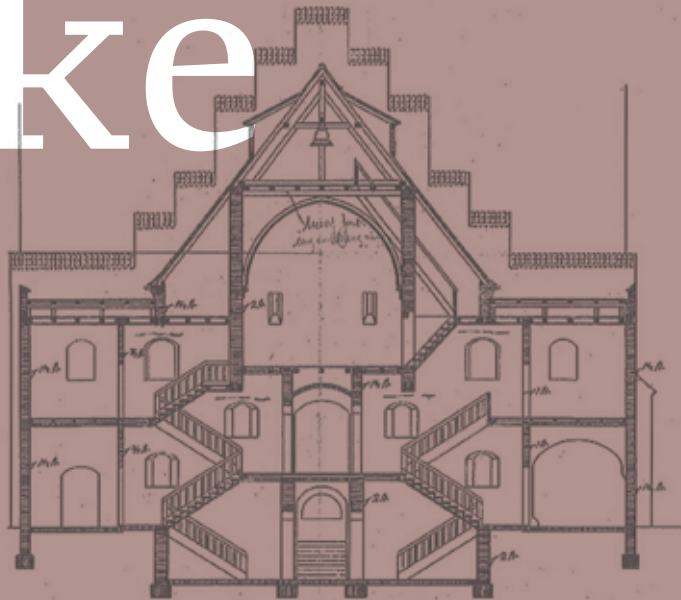
**ARKITEKT:** Andreas Clemmensen og  
Johan Nielsen

**BYGHERRE:** Kirkefondet

**OPFØRELSESÅR:** 1925-1926

**GRUNDPLAN:** 999 m<sup>2</sup>

---



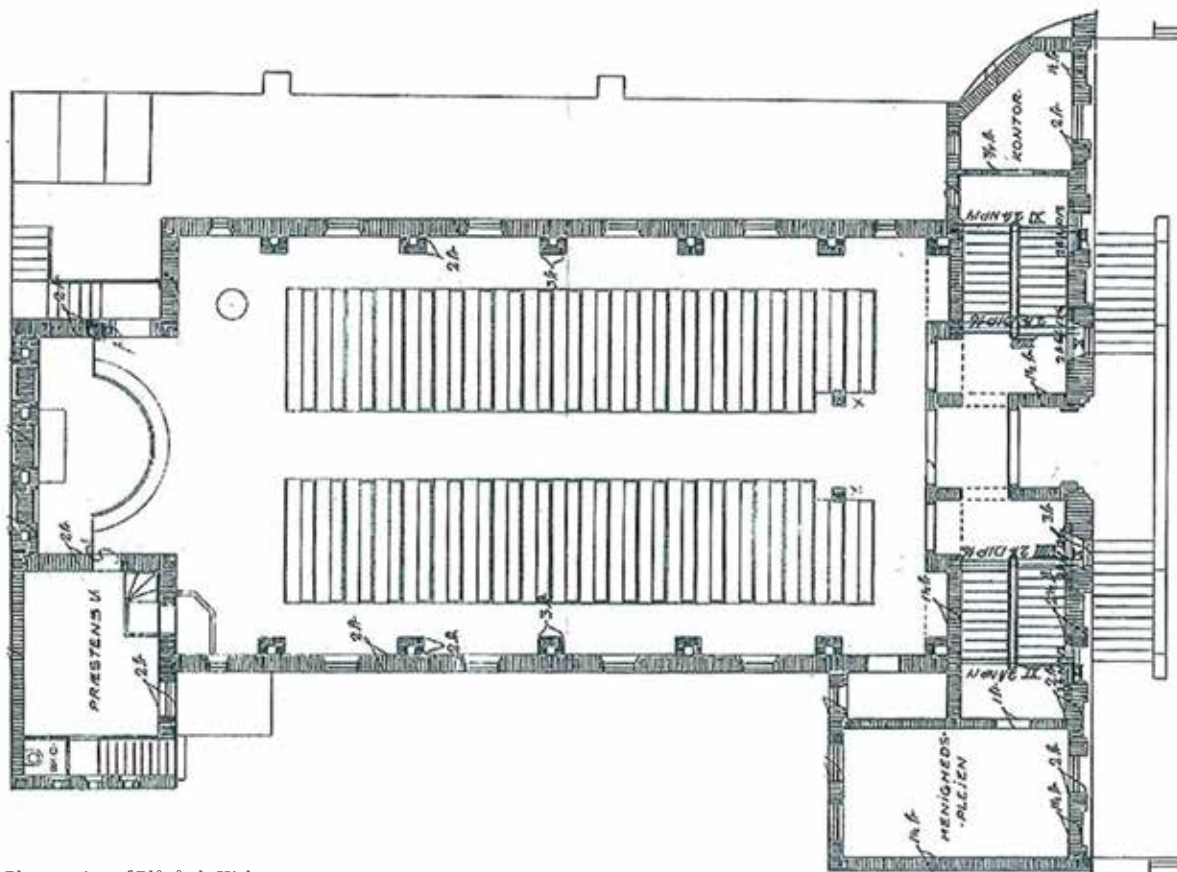


## Bevaringsværdier

Blågård Kirke er en bykirke med følgende bærende bevaringsværdier:

- ▶ Miljømæssig værdi: Kirkens rolle på Blågård Plads, hvor der skabes en lille forplads.
- ▶ Kulturhistorisk værdi: Kirkens tydelige karakter af kirke, samt de sekundære rum i krypten, der er skabt til brug ud over søndagens gudstjeneste.
- ▶ Arkitektoniske værdi: Kirken er en facadekirke, og trappegavlen med blændinger er en stor værdi. I det indre knytter sig værdier til det buede træloft og de nyere mosaikvinduer.





Plantegning af Blågårds Kirke.

### Historie

Blågårds Kirke afløser en midlertidig kirke fra 1905. Mangel på byggematerialer under 1. verdenskrig gjorde, at kirkens opførelse måtte vente til 1925-26.

### Bymiljø

Kirken ligger med sydfacaden ud til Blågårds Plads, men tilbagetrukket, så der dannes en form for sideplads til den store plads, der blev anlagt 1912-16. Kirkebygningen er sammenbygget med høje etagehuse på begge sider, der forbindes af lave mellembygninger med port- eller døråbninger. Facaden mod pladsen fremstår i røde mursten med et markant blændingsmotiv i gavlen, mens bygningen bagved er i gule sten

uden særligt murværk. Kirkebygningen skyder sig ind i en lukket karré, der efter en gårdrenovering i 1980'erne gjorde det muligt at sætte vinduer i kirkens kor.

### Kulturhistorie

Som det er tilfældet med de mange andre af Kirkefondets kirker er der lagt vægt på, at kirken skulle fungere med mange andre aktiviteter end højmesse om søndagen. Kirken har en stor, rummelig krypt og et storkøkken, hvor der tre gange om ugen laves mad til 80-100 hjemløse borgere. Blågårds Kirkes kulturhistoriske værdi ligger i det ideal, at kirken kunne bruges til andet end søndagsgudstjeneste, og i kirkens tætte tilknytning til kvarteret.



Blågård Kirke set fra gårdsiden.

### Arkitektur

Blågård Kirke er en udpræget facadekirke, hvor kun facaden træder frem og selve bygningen skjuler sig i karréens indre. Stilen er nygotisk i en meget forenklet udgave, og det markante blændingsmotiv på facaden mimer det middelalderlige, gotiske kirkebyggeri. En dobbeltløbet og symmetrisk granittrappe fører op til kirkens hovedindgang, der er i højde med en høj stueetage.

Kirkerummet fremstår, trods vinduer i langsiderne og i koret, noget mørkt. Kirkerummets loft er et markant, mørkt træloft som tøndehvælv, og væggene er hvidkalkede. Loftet bidrager sammen med de høje vinduer med

glasmosaik i koret, til at skabe et stemningsfyldt rum. Kirkens store krypt er et enkelt rum uden særlige arkitektoniske detaljer, der med højtsiddende vinduer har en karakter af kælder.

Blågård Kirkes arkitektoniske værdi ligger udvendigt i den blændingsprydede gavl mod pladsen, og indvendigt i det hvælvede træloft og de nyere mosaikvinduer.

## IDE / Blågårds Kirke

# Food Court

## Idéen

Food Court er et integrations- og iværksætterprojekt, som med udgangspunkt i mad og kulturel mangfoldighed skal bidrage til at løfte det udsatte boligområde omkring Blågårds Kirke. Projektet fokuserer på at kvalificere ledige kvinder af anden etnisk herkomst end dansk til at indgå på arbejdsmarkedet og derved blive bedre integreret i det danske samfund.

Food Court er en samling af mindre, selvstændige køkkener, der sammen driver et folkeligt spisehus – en slags Nørrebros svar på Torvehallerne. Kvinderne driver enkeltvis eller i mindre grupper et køkken som en selvstændig virksomhed, men gæsterne spiser i et fælles spiseområde, og køkkenboderne deles om fælles arbejdskraft i form af tjenere, afryddere og opvaskere.

## Målgruppe

Primært lokale beboere, men også beboere fra hele København.

## Idéens funktionsbehov

- ▶ Grovkøkken og opvask
- ▶ Individuelle kogestationer til hvert køkken
- ▶ Toiletter til besøgende

## Idéen i nærområdet

Blågårds Kirke ligger ud til Blågårds Plads, men tilbagetrukket, så der dannes en mindre forplads, der virker umiddelbart inviterende. Forpladsen kan inddrages til at understøtte den ny funktion, enten ved at trække folk ind i folkekøkkenet eller til decideret udeservering i sommerhalvåret.

Selve indgangspartiet med den dominerende granittrappe, der leder op til hoveddøren, virker ikke inviterende nok til så besøgning en funktion som et folkekøkken. I en realisering af idéen bør man overveje

at ændre indgangen, så den gøres mere indbydende, fx ved at ændre trappeopgangen eller sætte en glasdør i hovedindgangen bag trædøren, så døren kan stå åben, og man udefra kan se ind i kirkerummet og få et indblik i livet derinde. Dette kan dog være i strid med bygningens høje bevaringsværdi, og et evt. forslag til ændring skal derfor diskuteres med kommunen.

En stor del af bydelens sociale liv udfolder sig allerede omkring diverse fødevarerprojekter. Et eksempel er som nævnt DYRK Nørrebro, et byhaveinitiativ, der arbejder for at udbrede køkkenhavedyrkningen på Nørrebro og skabe nye storbyfællesskaber. Desuden har Københavns Fødevarerfællesskab en afdeling på ydre Nørrebro. Food Court-idéen vil skrive sig ind i den eksisterende fødevareretrend i bydelen.

I forhold til Nørrebros etniske og sociale diversitet – og heraf følgende udfordringer ift. social inklusion og integration – passer Food Court-idéen godt ind med sin vision om at løfte et udsat boligområde og bidrage til bedre integration igennem en positiv udnyttelse af områdets etniske mangfoldighed.

## Kirkebygningens anvendelighed til formålet

Det store kirkerum egner sig godt til iscenesættelse som restaurationslokale – det har en spektakulær kvalitet, der kan give noget ekstra til spiseoplevelsen.

Grovkøkken og opvask kan placeres i kirkebygningens krypt, hvor der i dag laves og serveres mad til hjemløse tre gange ugentligt. De individuelle boder og køkkener kan placeres symmetrisk i kirkerummets sider, og der kan etableres fælles spisepladser i midten af kirkerummet i hele dets længde. Det vil kræve, at der etableres ventilation til hvert køkken i kirkerummet, hvilket vil tilføje et fremmed element i kirkerummet. Dette indgreb vil betyde et skæmmende indgreb i kirkebygningens sekundære vægge mod gården, som dog ikke har samme bevaringsværdi som facaden mod Blågårds Plads, der får lov at stå uberørt.

Der er en elevator mellem krypt og kirkerum, som vil lette transporten af mad, service m.m. mellem de to etager.



**Projektet fokuserer på at kvalificere ledige kvinder af anden etnisk herkomst end dansk til at indgå på arbejdsmarkedet og derved blive bedre integreret i det danske samfund.**

#### Særlige krav

Idéen er afhængig af kunstlys, da kirkerummet er relativt mørkt og desuden ofte vil være i brug i døgnets mørke timer. Der kan tilføres mere dagslys ved at forstørre vinduerne, men det anbefales at bevare de nuværende vinduer. Dels stiller bygningsreglementet ikke de samme krav til dagslys ved restaurantfunktion som fx kontor eller bolig, og dels fordi de høje vinduer sammen med træloftet udgør en del af kirkerummets spektakulære karakter.

Funktionen kræver, at rummene kan varmes op, hvis stedet skal have åbent året rundt, hvilket stiller store krav til varme og isolering.

Der er allerede eksisterende udgange bagerst i kirkerummet, som kan udnyttes til brandveje. Der vil skulle føres diverse installationer (el og vand) i forbindelse med den ny funktion, og der vil være behov for at etablere flere toiletter til besøgende.

Blågårds Kirke har en høj bevaringsværdi (SAVE-værdi 1), og det betyder, at det vil være begrænset i hvilket omfang, bygningens ydre udseende må ændres. Det kan give udfordringer ift. at ændre indgangspartiet, sætte skilte op på facaden osv.

### Opmærksomhedspunkter

- ▶ Idéen udspringer af en større projektidé, der kombinerer Food Court-idéen med et tv-program, et onlineunivers og en generisk forretningsmodel for en socialøkonomisk virksomhed, der kan kopieres og udbredes til andre bydele. Bag projekt står kommunikations- og produktionsselskabet We Love People og Claus Meyers fond Melting Pot – en almennyttig og velgørende fond, som gennem mad og entreprenørskab har fokus på sociale forankringsprocesser, der kan øge livskvaliteten og forbedre fremtidsmulighederne blandt udsatte og marginaliserede befolkningsgrupper. Projekt Food Court ønsker at etablere samarbejde med Københavns Kommune og boligselskabet Foreningen Socialt Boligbyggeri (FSB) omkring realisering af projektet (FSB har boligafdelingen Blågården i området).
- ▶ Det bør undersøges, om idéen er forenelig med arbejdsmiljølovgivningen ift. etablering af køkkener i kirkerummet.
- ▶ Kirkebygningen er hjemfaldet til Kirkefondet.

## IDE / Blågård Kirke

# Fælleshus for Københavns Fødevarer- fællesskab

## Idéen

Blågård Kirke omdannes til hjemsted og fælleshus for Københavns Fødevarerfællesskab, der kombinerer foreningens distribution af grøntsager med et fælles spisested for medlemmerne og andre interesserede. Stedet kan fx også bruges til madlavningskurser for børn og voksne.

Københavns Fødevarerfællesskab er en medlemsejet og -drevet indkøbsforening, 100% baseret på frivillig medlemsarbejdskraft, der fokuserer på at tilbyde økologiske, lokalt producerede og bæredygtige fødevarer i et sæsonbaseret udbud til priser, hvor alle kan være med. Alle medlemmer er også medejere af foreningen og har medindflydelse og medansvar for driften og udviklingen af foreningen.

Københavns Fødevarerfællesskab blev etableret tilbage i 2008 af en lille gruppe ildsjæle og har i dag over 3.000 medlemmer. Fællesskabet distribuerer omkring fem tons grøntsager om ugen. I øjeblikket er medlemmerne fordelt på elleve lokalafdelinger i København, mens ligeså mange lokalafdelinger er under udvikling. Og i takt med de mange nye medlemmer udvikler madfællesskabet sig løbende.<sup>1</sup>

## Målgruppe

Medlemmerne af Københavns Fødevarerfællesskab. Desuden beboere og besøgende i området.

## Idéens funktionsbehov

- ▶ Køkken
- ▶ Åbne og fleksible arbejdsområder (til pakning af grøntsager)
- ▶ Spiseplads
- ▶ Administrationskontorer

## Idéen i nærområdet:

Blågård Kirke ligger ud til Blågård Plads med en mindre forplads, der kan inddrages til at understøtte den ny funktion. De lokale beboere og besøgende i området kan møde Fødevarerfællesskabet her, enten som en løbende fremvisning af foreningens aktiviteter eller ved at trække aktiviteter ud på forpladsen indefra.

Foreningen får med kirkebygningen et markant hjemsted, der kan være med til at promovere foreningens formål og samle de mange frivillige.

Som nævnt under den foregående Food Court-idé har Nørrebro allerede tradition for fødevarerrelaterede initiativer og aktiviteter, og et fælleshus for Københavns Fødevarerfællesskab ville dermed passe ind i den eksisterende fødevareretrend i bydelen.

## Kirkebygningens anvendelighed til formålet

Der kan indrettes et stort fleksibelt arbejdsrum i kirkerummet, når bænkene fjernes og gulvet gøres til én stor flade. Kirkerummet kan samtidig bruges til stor fælles spiseplads, når foreningens medlemmer samles. Kirkerummets buede træloft og høje vinduer har en spektakulær kvalitet, der kan give noget ekstra til spiseoplevelsen.

Grovkøkken og opvask findes allerede i kirkebygningens krypt, hvilket kan videreføres i den nye funktion. Der laves og serveres i dag mad til 60-100 hjemløse tre gange ugentligt.

Ud over kirkens centrale hovedtrappe i granit, der giver gående adgang til bygningen, kan adgang til bygningen ske gennem en port i forbindelsesbygningen til venstre for hovedtrappen. Her skabes adgang til en elevator, der kan udnyttes til både at fordele varer mellem det



**Blågårds Kirke omdannes til hjemsted og fælleshus for Københavns Fødevarerefællesskab, der kombinerer foreningens distribution af grønsager med et fælles spisested for medlemmerne og andre interesserede.**

nedre rum i krypten og det øvre kirkerum, samt at skabe fri tilgængelighed i hele bygningen.

**Særlige krav**

Funktionen kræver få indgreb i de eksisterende konstruktioner, men der stilles store krav til flugtveje og brandteknik. Hvor rummene bruges hyppigt, er der høje krav til dagslys, akustik og ventilation. Hvor funktionerne anvendes i kortere perioder, stilles der færre krav til varme og isolering. Funktionen kræver et mindre omfang af føringer for el, vand, afløb, varme og ventilation. Der vil særligt være behov for at etablere flere toiletter.

Funktionen kræver, at rummet kan varmes op, så bygningen også kan bruges til spisende gæster om vinteren, og det stiller store krav til varme og isolering.

Blågårds Kirke har høj bevaringsværdi (SAVE-værdi 1), hvilket betyder, at det vil være begrænset i hvilket omfang, bygningens ydre udseende må ændres. Det kan give udfordringer ift. at markere den nye funktion fx med skilte på facaden.

**Opmærksomhedspunkter:**

- ▶ Københavns Fødevarerefællesskabs fordelingscentral ligger nu i Vanløse. Københavns Fødevarerefællesskab er pt. i gang med en afklaringsproces omkring, hvordan de kan udvide med en mere permanent fordelingscentral og fællesbutik. Læs mere om dette på [www.kbhff.dk](http://www.kbhff.dk).
- ▶ Skal idéen realiseres, bør det yderligere undersøges, om de påkrævede funktioner og faciliteter kan opfyldes i Blågårds Kirke. Fx kan det vise sig at være et problem, at kirkebygningen ikke er let tilgængelig for lastbiler og dermed tung af- og pålæsning.
- ▶ Kirkebygningen er hjemfaldet til Kirkefondet.

1 Læs mere om Københavns Fødevarereselskab på foreningens hjemmeside <http://kbhff.dk/>

# Samuels Kirke

---

## Fakta

**PROVSTI:** Nørrebro provsti

**SOGN:** Kingo-Samuel Sogn

**BELIGGENHED:** Thorsgade 65,  
2200 København N

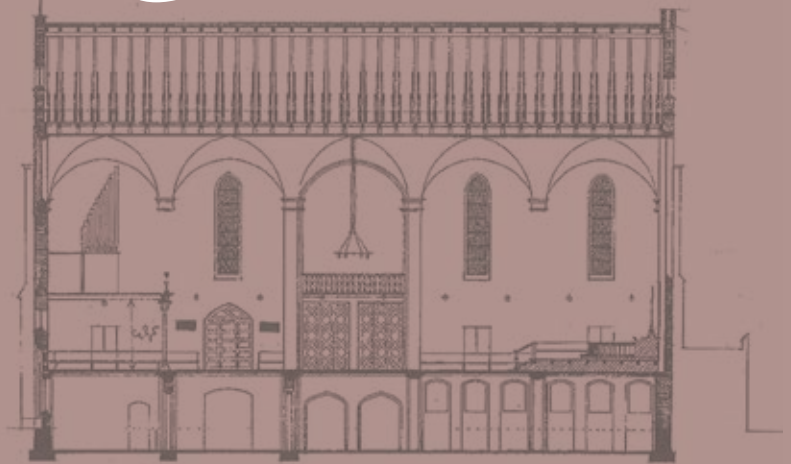
**ARKITEKT:** Carl Schiøtz

**BYGHERRE:** Kirkefondet

**OPFØRELSESÅR:** 1924-32

**GRUNDPLAN:** 1.183 m<sup>2</sup>

---



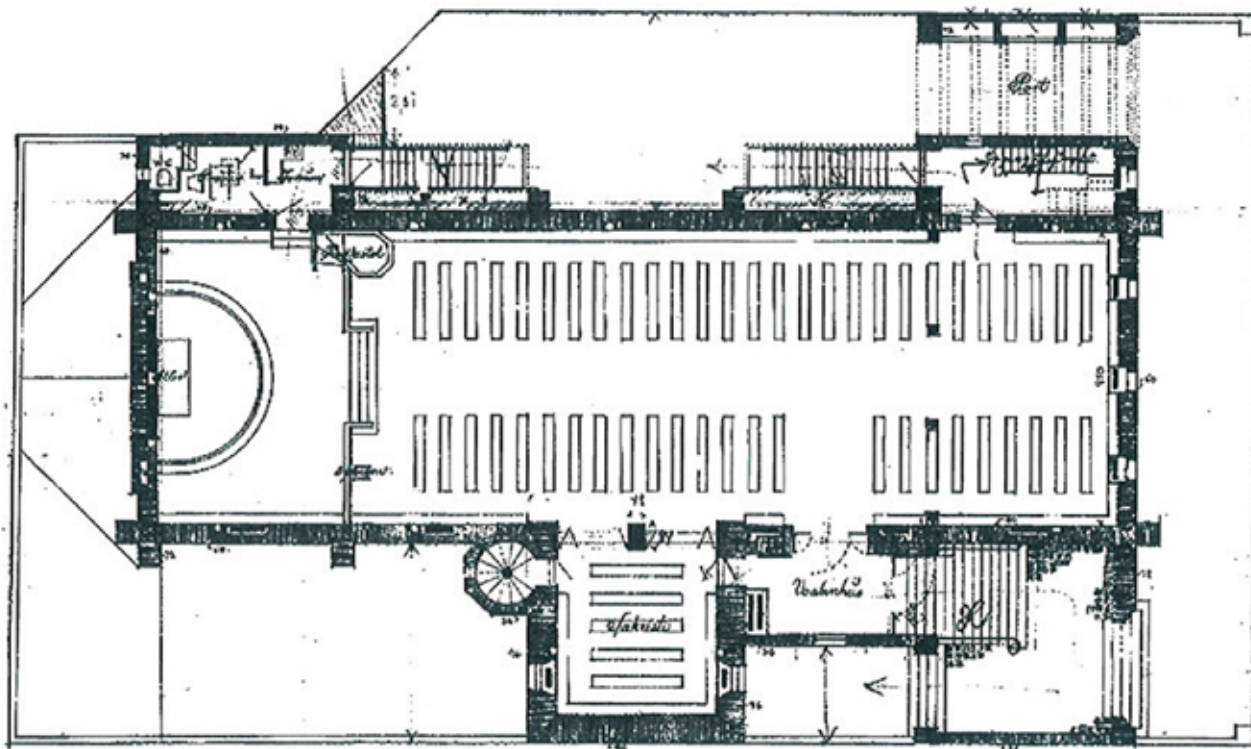


## Bevaringsværdier

Samuels Kirke er en bykirke med følgende bærende bevaringsværdier:

- ▶ Miljømæssig værdi: Kirkens facade er markant i facaderækken, og den har betydning for bybilledet med placeringen for enden af P.D. Løvs Allé.
- ▶ Kulturhistorisk værdi: Kirkens bygningshistorie kan aflæses i facaden, hvor krypten blev bygget og taget i brug først, og fortsatte som vigtige rum i brug ud over søndagens gudstjeneste.
- ▶ Arkitektonisk værdi: Kirken er en facadekirke, og den arkitektoniske værdi ligger i facadens betydning for gadebilledet.





Plantegning af Samuels Kirke.

### Historie

Samuels Kirke er opført i to tempi. Kirkens krypt og de to portfløje blev bygget i 1925, og krypten fungerede i en årrække som kirkesal. Efter at der var samlet penge ind til at færdiggøre kirken, stod denne færdig i 1932. De to byggeperioder ses tydeligt i facadens murværk.

### Bymiljø

Kirken ligger på Nørrebro bygget ind i en husrække for enden af P.D. Løvs Allé, hvor den afslutter gadebilledet. Kirkens facade med det store vindue og de to porte markerer sig tydeligt i facaderækken, med sin større volumen end de tilstødende bygninger. Kirken fremstår monumentalt - selvom den er uden tårn - men i kraft af

sit udtryk, samt sin størrelse og placering i forhold til de omgivende boligkarréer.

### Kulturhistorie

Der er kulturhistorisk fortællerværdi i kirkens bygningshistorie, der fortæller om de store bestræbelser på at få bygget en kirke og om behovet for et kirkeliv i området, eksemplificeret ved at krypten blev taget i brug, før hele kirken var bygget. Hertil kommer, at kirken opfylder Kirkefondets ønske om, at kirken ikke alene skulle være en søndagskirke, men en kirke, der var i brug hele ugen.



Samuels Kirke set fra P. D. Løvs Allé.

### Arkitektur

Samuels Kirke er en facadekirke, idet selve bygningskroppen skjuler sig i den tætte bebyggelse. Kirken har intet tårn. På begge sider af selv kirkebygningen er to lavere sidebygninger, og bag de store porte, en smal gård på hver side. Facaden har gotiske træk, men buerne over døre og vinduer er engelsk-inspirerede tudorbuer. Facaden domineres af det store runde mosaikvindue. Det udvendige, formfuldendte murværk er en stor kvalitet ved kirken.

Kirkens indre er et nøgternt og dekorationsløst rum. Det store kirkerum er hvidkalket med en stor farvestrålende mosaikrude over alteret. Krypten med

tilhørende køkken er behageligt og velfungerende samlingsrum, der er velbelyst. Kirkens inventar er under afvikling og påkalder sig ikke større opmærksomhed.

Den arkitektoniske værdi ligger i facadens fremtræden i gadebilledet, hvor den markante facade og murværket giver kvalitet i bybilledet.

## IDE / Samuels Kirke

# Kampsportens Hus

## Idéen

Nørrebro Lokaludvalg ønsker at etablere et Kampsportens Hus, der kan styrke det eksisterende kampsportsmiljø på Nørrebro.

Kampsportens Hus skal rumme et fælles træningsmiljø for de lokale kampsportsklubber og for medlemmer på alle niveauer, med særligt fokus på at styrke eliten og skabe forbilleder for andre unge på Nørrebro.

Indretningen af huset skal understøtte de forskellige kampsportsformer, hvor kamp og nærkontakt er lige så vigtig for nogle, som koncentration og fordybelse er for andre. Samtidig skal der være plads til fælles styrketræning og en sund café. Det skal være muligt for gæstetrænere at overnatte her, og huset skal også rumme tilbud til den brede befolkning i form af undervisning i fx mindfulness og yoga.<sup>1</sup>

## Målgruppe

Kampsportsklubber på Nørrebro og deres medlemmer. Særligt fokus på at tiltrække de unge. Desuden den brede befolkning (yogaudøvere m.fl.).

## Idéens funktionsbehov

- ▶ Fælles træningsområde / kamparena
- ▶ Træningsrum til de forskellige kampsportsfor- eninger
- ▶ Omklædning med badefaciliteter
- ▶ Toiletter
- ▶ Caféområde med køkken
- ▶ Overnatningsmulighed for op til to gæstetrænere

## Idéen i nærområdet

Samuels Kirke har en central og attraktiv beliggenhed i et kvarter med masser af byliv, der kan samle unge fra både Indre og Ydre Nørrebro.

Hele 50% af Nørrebros foreningsaktive dyrker allerede kampsport<sup>2</sup>, hvilket gør placeringen af et Kampsportens Hus på Nørrebro højst relevant.

## Kirkebygningens anvendelighed til formålet

Kirkerummet er et stort og meget højt rum, der er uden særlige dekorationer ud over store mosaikvinduer i gavlene. Rummets gulv tilbyder funktionen en stor flade, der kan indrettes med både træningsområder og evt. kamparena med tilskuerpladser.

Krypten er stor og forholdsvis velbelyst fra højtsiddende vinduer, og kan med døre og skydepartier underdeles i mindre, fleksible rum - fx til træning.

Kirkebygningens sekundære rum tilbyder mindre rum til specifikke træningssituationer – men der mangler omklædnings- og badefaciliteter, der vil skulle indrettes i eksisterende rum. Det eksisterende køkken kan udnyttes i forbindelse med et nyt caféområde.

## Særlige krav

Det vil kun være nødvendigt med få indgreb i de eksisterende konstruktioner, men der stilles store krav til flugtveje og brandteknik. Der er høje krav til dagslys, akustik og ventilation i rum, der bruges hyppigt, mens rum i periodevis brug har lavere krav til samme.

Funktionen kræver opvarmede rum, hvilket stiller store krav til varme og isolering, og kræver et mindre omfang af føringer for el, vand, afløb, varme og ventilation. Der vil særligt være behov for at etablere omklædning med bad og toiletter, samt overnatningsmulighed for gæstelærere.

Samuels Kirke har høj bevaringsværdi (SAVE-værdi 3), hvilket betyder, at det vil være begrænset i hvilket om-

”

**Kampsportens Hus skal rumme et fælles træningsmiljø for de lokale kampsportsklubber og for medlemmer på alle niveauer, med særligt fokus på at styrke eliten og skabe forbilleder for andre unge på Nørrebro.**

fang, bygningens udseende mod gaden må ændres. Det kan give udfordringer ift. at markere den nye funktion fx med skilte på facaden.

1 Bydelsplan for Nørrebro 2013

2 Bydelsplan for Nørrebro 2013

### Opmærksomhedspunkter:

- ▶ Nørrebro Lokaludvalg forestiller sig i bydelsplanen, at Kampsportens Hus placeres i forbindelse med Nørre Campus på Tagensvej.
- ▶ Kirkebygningen er hjemfaldet til Kirkefondet.

## IDE / Samuels Kirke

# Kontor for humanitær organisation

## Idéen

Kirkebygningen omdannes til kontor for en humanitær organisation, hvis formål kan være at yde enten social, sundhedsmæssig, økonomisk eller uddannelsesmæssig støtte for særligt udsatte grupper.

Det forebyggende sociale arbejde for særligt udsatte er ofte organiseret i særlige rådgivningshuse, hvor der kan ydes en helhedsorienteret indsats. Et rådgivningshus er en privat institution – men overtager i stigende grad en række rådgivningsopgaver, som i dag påhviler kommunerne, og skal derfor primært finansieres af offentlige midler.

Et rådgivningshus er et hus, hvor de fysiske rammer aktivt spiller sammen med organisationens rådgivning af særligt udsatte personer. Konkret betyder det et hus, som kan styrke sociale relationer – og som også kan rumme mennesker i dyb personlig krise. Et hus som kan rumme en tværfaglig indsats med plads til engagerede frivillige og med mulighed for videndeling med omverdenen, dvs. med socialrådgivere, psykologer, sundhedspersonale og projektudviklere.

## Målgruppe

Udsatte grupper med behov for støtte og rådgivning af social, sundhedsmæssige, økonomisk eller uddannelsesmæssig karakter.

## Idéens funktionsbehov

- ▶ Kontorer til både administration og projektmedarbejdere
- ▶ Mødelokaler
- ▶ Rum til både individuel rådgivning og grupperådgivning
- ▶ Kantine
- ▶ Toiletter og evt. mindre bad

## Idéen i nærområdet

Kirken ligger tæt på de store trafikårer på Nørrebro, men dens placering for enden af en sidegade til Jagtvej giver omgivelserne et roligere præg. Kirkebygningen optræder markant i bybilledet, både som et fikspunkt for enden af P. D. Løw's Allé og med en størrelse og arkitektur, der tydeligt signalerer en anden funktion i boligkvarteret, hvilket vil støtte den nye funktion.

Nørrebro har mange borgere med etnisk minoritetsbaggrund. Bydelen rummer også sin andel af socialt udsatte borgere, og det kunne være relevant at undersøge nærmere, om Nørrebro har brug for flere tilbud til disse – som supplement til de mange tilbud, der allerede findes på Vesterbro.

## Kirkebygningens anvendelighed til formålet

Kirkerummet tilbyder funktionen et stort og neutralt hovedrum, der ud over de store glasmosaikker i gavlene ikke har særlig dekoration og udsmykning. Det skal afklares, i hvor høj grad der er brug for at skabe mindre kontormiljøer, der vil kræve nye etagedæk og vægge, og hvor meget der kan indrettes som rum i det store kirkerum.

Krypten er stor og forholdsvis velbelyst fra højtsiddende vinduer. Den kan med døre og skydepartier underinddeles i mindre fleksible rum, fx til kontorer eller mødelokaler.

Bygningens eksisterende køkken kan udnyttes i forbindelse med kantinefunktion for kontorets ansatte.



**Kirkebygningen omdannes til kontor for en humanitær organisation, hvis formål kan være at yde enten social, sundhedsmæssig, økonomisk eller uddannelsesmæssig støtte for særligt udsatte grupper.**

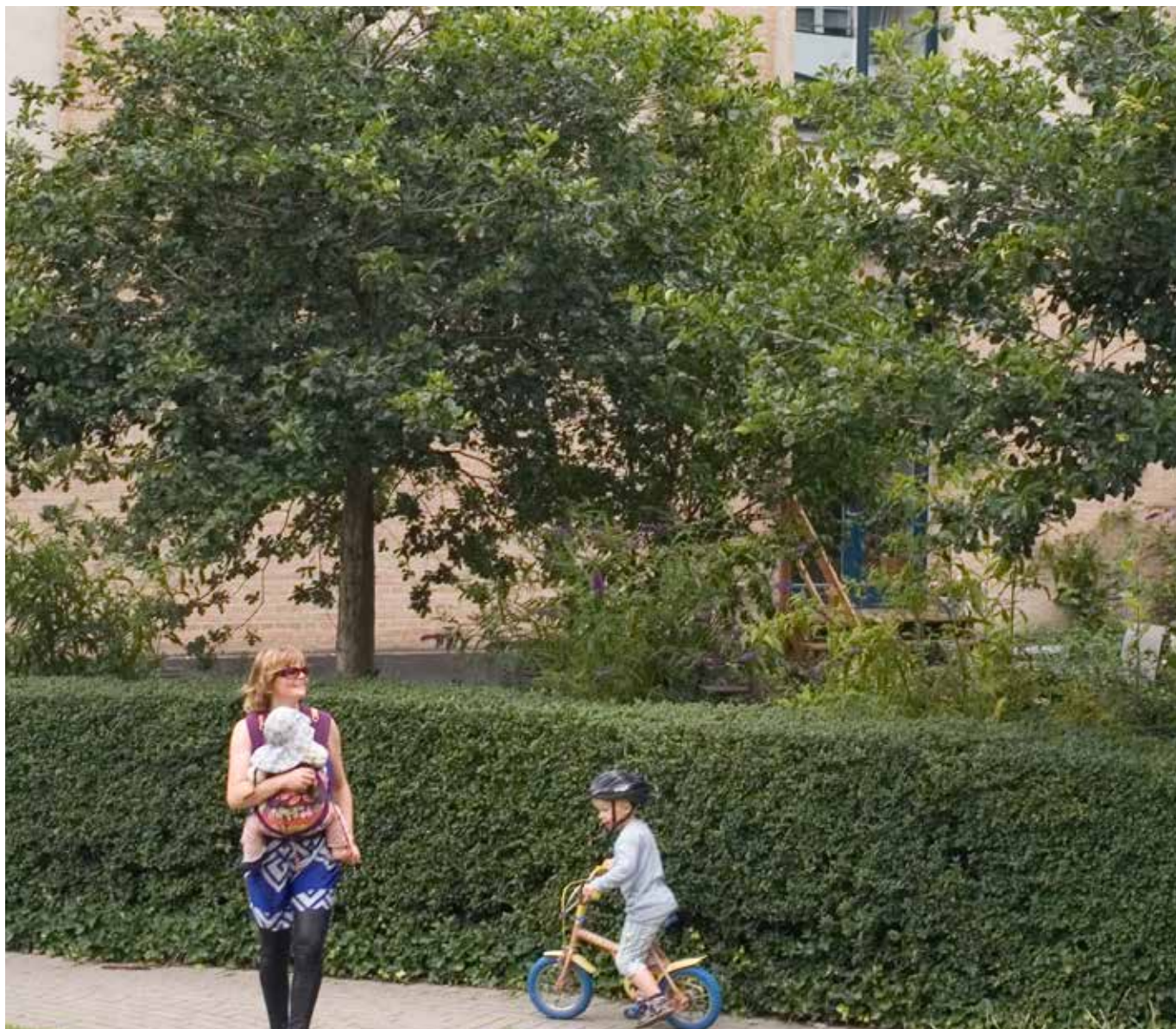
#### **Særlige krav**

Funktionen kan kræve store indgreb i de eksisterende konstruktioner, hvis der skal etableres indskudte dæk og nye vægge. Der stilles store krav til flugtveje og brandteknik. Dagslys skal etableres i form af vinduer, der er anbragt, så personer i rummene kan se ud på omgivelserne, og der stilles store krav til ventilation. Funktionen kræver opvarmede rum, hvilket stiller store krav til varme og isolering, og kræver desuden mange nye føringer for el, vand, afløb, varme, ventilation og IT. Der vil særligt være behov for at etablere arbejdspladser, evt. med ny ruminddeling.

Samuels Kirke har høj bevaringsværdi (SAVE-værdi 3), hvilket betyder, at det vil være begrænset i hvilket omfang, bygningens udseende mod gaden må ændres. Det kan give udfordringer ift. at skabe nye åbninger til dagslys på gadefacaden, samt at markere den nye funktion med skilte.

#### **Opmærksomhedspunkter:**

- ▶ Kirkebygningen er hjemfaldet til Kirkefondet.



# Vesterbro lokalområde

- NU OG I FREMTIDEN

Vesterbro har godt 42.000 indbyggere, og som så mange andre bydele i København er den præget af stor social og kulturel mangfoldighed.



På Vesterbro ligger to af de seks kirker, der skal lukkes i København; Absalons Kirke, Sdr. Boulevard 73 og Gethsemane Kirke, Dannebrogsgade 53



”

**BYDELSPLAN FOR VESTERBRO 2013**

Vesterbro rummer mange miljøer og grupper, der lever side om side og bruger bydelen på hver deres måde: børnefamilier, studerende, lønmodtagere, små selvstændige, ældre og en forholdsvis stor gruppe af udsatte borgere.

Hertil kommer det daglige flow af ansatte, turister, folk, der shopper og hænger ud, narkomaner, prostituerede, samt alle dem, der bruger de kulturelle tilbud, fx de kommunale børnekulturtilbud i Den Brune Kødbø eller tilbuddene i Øksnehallen, Vega og på Carlsberg.”

**VESTERBRO** er en ung bydel. Aldersgennemsnittet er lavt i forhold til resten af København, børnetallet stiger og bydelen rummer mange studerende, der blandt andet tiltrækkes af bydelens aktive natteliv, der folder sig ud på værtshuse, cocktailbarer og ikke mindst spillestedet og natklubben Vega.

Her findes også mange private foreninger og aktører, der udfører frivilligt, socialt arbejde blandt de forskellige udsatte grupper i bydelen, blandt andet Settlementet, Reden, Mændenes Hjem og foreningen Fixerum Nu.

København som helhed mangler idrætsfaciliteter. Ifølge Lokale og Anlægsfonden er adgangen til idrætsfaciliteter i hovedstadsområdet landets dårligste, når man ser på antallet af idrætsfaciliteter pr. indbygger. Dertil er idrætsdeltagelsen højest i hovedstadsområdet<sup>1</sup>.

Vesterbro Lokaludvalg vurderer, at problemet er særligt stort på Vesterbro, hvor der især mangler kultur- og sportsaktiviteter til de mange børn og unge – herunder også ungdomsklubber og lektiecaféer.

På Vesterbro ligger to af de seks kirker, der skal lukkes i København; Absalons Kirke, Sdr. Boulevard 73 og Gethsemane Kirke, Dannebrogsgade 53.

1. Analyseinstitut, Sport og motion i danskernes hverdag, af Maja Pilgaard, 2009



► Billede øverst  
Sommeraften i Købbyen.

► Billede til venstre  
"Hotellet" på Vesterbro i  
København har eksisteret  
i 10 år. Det drives som  
et almindeligt hotel,  
men forskellen er, at  
medarbejderne er socialt  
udsatte, som får mulighed for  
aktivering.

# Absalons Kirke

---

## Fakta

**PROVSTI:** Vor Frue-Vesterbro provsti

**SOGN:** Vesterbro Sogn

**BELIGGENHED:** Søndre Boulevard 73,  
København V

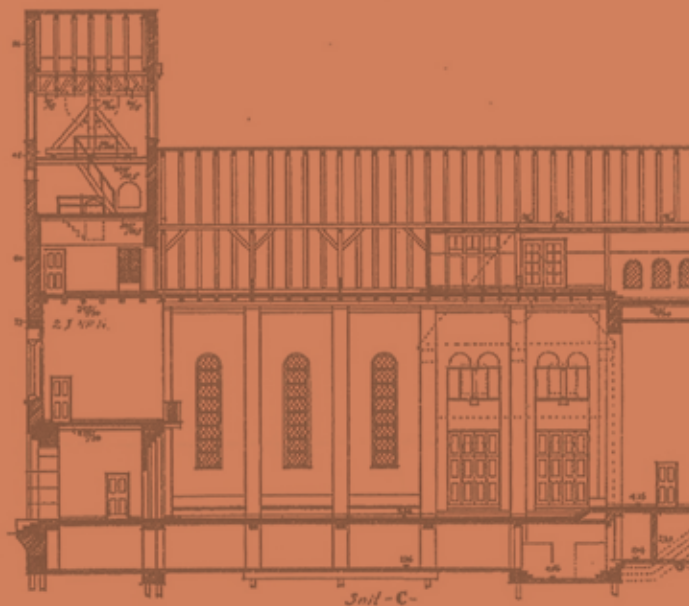
**ARKITEKT:** Arthur Wittmaack og Vilhelm  
Hvalsøe

**BYGHERRE:** Kirkefondet

**OPFØRELSEÅR:** Menighedshus 1926.  
Kirke opført 1934

**GRUNDPLAN:** 1.140 m<sup>2</sup>

---

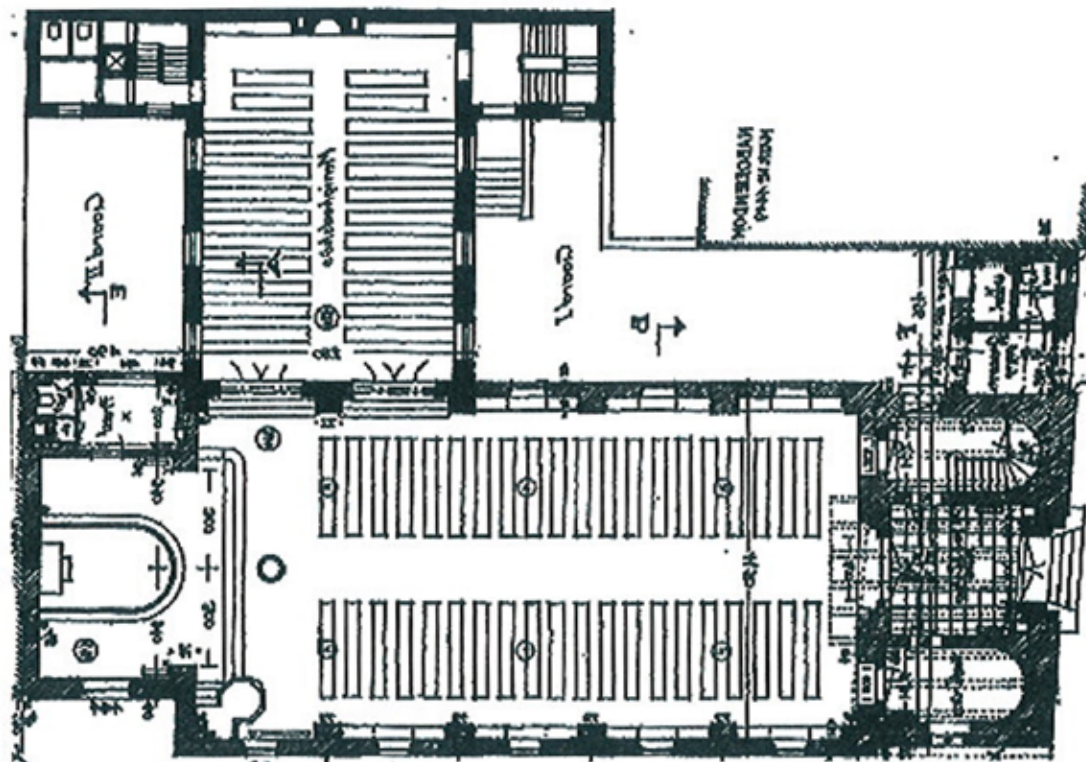




## Bevaringsværdier

Absalons Kirke er en bykirke med følgende bærende bevaringsværdier:

- ▶ Placeret i en husrække og ud til mindre plads.
- ▶ Bevaringsværdi består fortrinsvis i de miljømæssige værdier, idet bykirken fungerer som centralt orienteringspunkt og rumskabende element i byen.
- ▶ Arkitektoniske værdier i form af de velproportionerede rum med mange detaljer.



Plantegning af Absalons Kirke.

### Historie

Absalon Kirke er opført i to etaper. Bag den lille mellembygning ligger menighedshuset, der blev opført i 1926, dengang som sidebygning til den trækirke, der var forgænger for den nuværende kirke. Selve kirken blev opført i 1936 efter indsamlinger flere steder. Kirken er en Kirkefondskirke, hvilket betyder at den er bygget med henblik på at rumme aktiviteter ud over gudstjenesten, og derfor har gode, sekundære rum.

### Bymiljø

Kirken ligger på Vesterbro på et hjørne af Sønder Boulevard og Skjold Hvides Gade. Den markerer sig primært ved sit karakteristiske todelte Absalon-tårn<sup>1</sup> og de store lukkede murstensflader. En menighedsbørnehave holder til i kirkebygningen over kirkerummet. Kirken falder fint ind i facaderækken men gør sig stadig be-

mærket som kirkebygning i et tæt bebygget beboelseskvarter.

### Kulturhistorie

Som andre kirkefondskirker skaber Absalons Kirke kulturhistorisk værdi både i sig selv som kirke, og også i kraft af sine mange sidefunktioner med socialt sigte. Bag den lille sidebygning ligger et mindre gårdanlæg med opgang til menighedslokaler og til en menighedsbørnehave, placeret på kirkens loft. Indgangsdørene i glas forbinder kirkerummet med gaden udenfor og gør kirkebygningen til en aktiv medspiller i gadens liv.

### Arkitektur

Absalons Kirke er en bykirke, bygget i romansk stil, men med et tydeligt nyklassicistisk styrende tanke-



Absalons Kirke ligger ud til den nyligt renoverede Sønder Boulevard.

sæt. Bygningen består af tårn, skib og menighedshus som en fløj i gården med adgang fra Sønder Boulevard gennem porten i en smal mellembygning.

Kirkens nøgterne stil virker både i det ydre og i det indre spartansk. Der er kun ganske få udsmykningsdetaljer – i det ydre to søjler i et vinduesfelt over indgangsdøren og i det indre retkantede pilastre mellem vinduerne. En usædvanlig del af kirkens aptering er det velfungerende varmeanlæg, der består af traditionelle radiatorer ophængt under hver stolerække i en lavloftet krypt, der sikrer en jævn opvarmning.

Alle almindelige bygningsdetaljer er enkle, velformede og gedigne. Kun i dobbelttårnets allusion til Absalon tillader arkitekterne sig lidt spræl. Den arkitektoniske

værdi ligger i det renfærdige og markante arkitektoniske udtryk.

- 1 Ifølge et gammelt sagn blev Absalon født, mens hans far Asser Rig var i vendernes land. Asser Rig havde, inden han rejste fra sin gravide kone, sagt, at hvis hun fødte en pige, mens han var borte, skulle der bygges et spir på Fjenneslev Kirke, men hvis det blev en dreng, skulle der et rigtigt tårn på kirken. Da Asser Rig senere kom hjem, var der to tårne på kirken, da han havde fået tvillinger (Esbern Snare og Absalon).  
Kilde: wikipedia.dk.

## IDE / Absalons Kirke

# Dagværested for hjemløse

## Idéen

Absalons Kirke omdannes til dagværested for hjemløse. Her kan de hjemløse i København komme forbi i løbet af dagen og få et bad, et måltid mad, en kop kaffe og en snak. Dagværestedet kan evt. også tilbyde behandling / rådgivning v. læge/psykiater, sygeplejerske, tandlæge og socialrådgiver.

## Målgruppe

Københavns hjemløse borgere.

Antallet af hjemløse borgere i Danmark er i 2013, uge 6 opgjort til 5.820 personer. Det er en stigning på 10% siden opgørelsen i 2011. Lidt over halvdelen af de hjemløse borgere er hjemmehørende i hovedstadsområdet, svarende til 3.100 personer, og 1.581 af de hjemløse borgere er hjemmehørende i Københavns Kommune<sup>1</sup>.

Andelen af hjemløse borgere med psykisk sygdom er steget fra 37% i 2009 og 44% i 2011 til 47% i 2013. Andelen med psykisk sygdom er højest blandt de hjemløse unge mellem 18 til 29 årige med lidt over 50%.

Dagværestedet kunne have en målsætning om at gøre en særlig indsats for hjemløse borgere med psykisk sygdom. Pt. modtager kun 45% af de hjemløse borgere med psykisk sygdom psykiatrisk behandling. Og for de hjemløse borgere, der sover på gaden eller bruger natvarmstuer, modtager kun ca. 25% psykiatrisk behandling.

## Idéens funktionsbehov

- ▶ Værestedsfaciliteter med opholdsrum
- ▶ Herbergsfunktion med overnatningsfaciliteter
- ▶ Behandlings-, undervisnings- og rådgivningslokaler

- ▶ Administrativt kontor og personalerum
- ▶ Toiletter og mindre badefaciliteter
- ▶ Mindre køkken

## Idéen i nærområdet

Kirken ligger ud til Sønner Boulevard og inviterer med sin indgangsdør mod gaden til at komme ind i det store kirkerum.

Absalons Kirke ligger i et beboelseskvarter på Vesterbro. Vesterbro er kendetegnet ved social mangfoldighed, og bydelen har tradition for at rumme 'skæve' eksistenser. Historisk set er det en bydel med tradition for filantropisk/kristelig hjælp til samfundets svageste. Blandt andet findes her allerede en række tilbud til de mange hjemløse, der har deres gang i bydelen, fx Mændenes Hjem, Café Klare, Kontaktcenter Klippen m.fl.

En overvejelse i forhold til idéen kunne være, at Vesterbro faktisk allerede er ganske godt forsynet med såvel væresteder som herberger. Ligeledes er det relevant at overveje, om lokalområdet kan 'bære', at der placeres flere tilbud for socialt belastede borgere.

Absalons Kirke ligger placeret et stykke vest for den del af Vesterbro, der traditionelt set rummer den største andel af 'skæve', sociale eksistenser, som typisk opholder sig tættere på Halmtorvet og Københavns Hovedbanegård. Det bør afklares, om det kan føre til konflikter med lokalområdets beboere, hvis et dagværested for hjemløse placeres her, samt hvordan konflikter evt. kan tages i opløbet gennem dialog og inddragelse i projektet.

## Kirkebygningens anvendelighed til formålet

Kirkerummet er stort og uden særlige dekorationer, hvilket tilbyder funktionen stort og enkelt rum til ophold og aktiviteter.

Ud over det store kirkerum tilbyder det tilstødende menighedshus flere mindre rum, der kunne støtte funktionen med lokaler til administration, rådgivning og behandling.

”

**Absalons Kirke omdannes til dagværested for hjemløse. Her kan de hjemløse i København komme forbi i løbet af dagen og få et bad, et måltid mad, en kop kaffe og en snak.**

#### Særlige krav

Funktionen kombinerer ophold og overnatning, hvilket stiller store krav til flugtveje, brandteknik, dagslys, akustik og ventilation, da rummene bruges hyppigt. Funktionen kræver kun store indgreb i de eksisterende konstruktioner, hvis der er behov for at ombygge kirkerummet i mindre rum. Funktionen kræver opvarmede rum, hvilket stiller store krav til varme og isolering. Funktionen kræver en del nye føringer for el, vand, afløb, varme og ventilation. Der vil særligt være behov for at etablere omklædning med bad og toiletter i forbindelse med herbergsfunktion.

Absalons Kirke har høj bevaringsværdi (SAVE-værdi 3), hvilket betyder, at det vil være begrænset i hvilket omfang, bygningens udseende mod gaden må ændres. Det kan give udfordringer, men det vurderes, at bygningens ydre ikke behøver større ændringer for at støtte funktionen.

#### Opmærksomhedspunkter:

- ▶ Der er i øjeblikket en børnehave øverst i kirkebygningen, som formentlig ikke kan forenes med værested for hjemløse.
- ▶ Kirkebygningen hjemfalder til Kirkefondet.

1. [www.sfi.dk](http://www.sfi.dk). Rapporten Hjemløshed i Danmark 2013. National kortlægning.



## IDE / Absalons Kirke

# Teater

## Idéen

Absalons Kirke omdannes til et lille storbyteater. Bygningen vil desuden kunne bruges til koncerter, foredrag, udstillinger, oplæsning m.m.

## Målgruppe

Lokale beboere på Vesterbro såvel som beboere fra resten af København og omegn.

## Idéens funktionsbehov

- ▶ Øvelokaler
- ▶ Omklædning med bad og toiletter
- ▶ Scene med tilskuerpladser
- ▶ Garderobe til besøgende
- ▶ Toiletter til besøgende
- ▶ Café/bar til besøgende

## Idéen i nærområdet

Kirken ligger ud til Sønder Boulevard og inviterer med sin indgangsdør mod gaden til at komme ind i det store kirkerum.

Kirken har med sin placering på hjørnet og markante dobbelttårn en prominent position i gadebilledet, som kan støtte funktionen med synlighed, og som understreger funktionen som et lokalt samlingssted, der går fra en kirkelig til en kulturel funktion.

I Københavns Kommunes kultur- og fritidspolitik 2011-2015 står der, at "spillesteder, teatre og museer spiller en central rolle i arbejdet med at skabe en levende og aktiv by for og med københavnere". Og i Vesterbro Bydelsplan 2013 står, at "Vesterbro skal have en mangfoldig vifte af kulturelle og sociale tilbud og fortsat være fuld af liv i det offentlige rum" samt at "der er

behov for flere aktivitetsmuligheder, rekreative arealer og kulturtilbud." Et teater i Absalons Kirke kunne være med til at opfylde disse visioner.

## Kirkebygningens anvendelighed til formålet

Kirkerummet er stort og højt, hvilket giver flere muligheder for at indrette en større scene, tilskuerpladser og evt. café/bar for besøgende.

Orgelpulpituret kan udnyttes til lyssætning og lydstyring af rummet.

Ud over det store kirkerum tilbyder det tilstødende menighedshus flere mindre rum, der kunne støtte funktionen med lokaler til administration, omklædning og mindre øvelokaler, der delvist kan åbnes ud mod det store kirkerum.

## Særlige krav

Funktionen kræver få indgreb i de eksisterende konstruktioner, men der stilles store krav til flugtveje og brandteknik for de mange besøgende ved arrangementer. Der er mindre krav til dagslys, hvor rummene bruges til teaterfunktioner, mens der er større krav til kontorer. Der er krav til akustik og ventilation, særligt hvor rummene har mange besøgende. Funktionen kræver opvarmede rum, hvilket stiller store krav til isolering, mens det dog vurderes, at Absalons særlige opvarmningssystem kan videreføres i funktionen. Funktionen kræver et mindre omfang af føringer for el, vand, afløb, varme og ventilation. Der vil særligt være behov for at etablere scene og tilskuerpladser, samt café og toiletter til besøgende.

Absalons Kirke har høj bevaringsværdi (SAVE-værdi 3), hvilket betyder, at det vil være begrænset i hvilket omfang, bygningens udseende mod gaden må ændres. Det kan give udfordringer ift. at markere den nye funktion i facaden, mens der ikke er brug for yderligere åbninger til dagslys.

”

Absalons Kirke omdannes til et lille storbyteater. Bygningen vil desuden kunne bruges til koncerter, foredrag, udstillinger, oplæsning m.m. .

### Opmærksomhedspunkter:

- ▶ Idéen er inspireret af projektidéen ”Åndens og Hjertets Teater”, udviklet af Marianne Mortensen, skuespiller, sanger og instruktør.
- ▶ Der er i øjeblikket en børnehave øverst i kirkebygningen, som fint kan forenes med funktionen som teater og bidrage til driften som huslejeindtægt. Man kunne endda forestille sig, at de to funktioner kunne bruge hinanden aktivt, i form af teateraktiviteter, forestillinger m.m. for børn.
- ▶ Kirkebygningen hjemfalder til Kirkefondet.

# Gethsemane Kirke

---

## Fakta

**PROVSTI:** Vor Frue-Vesterbro provsti

**SOGN:** Vesterbro Sogn

**BELIGGENHED:** Dannebrogsgade 53,  
København V

**ARKITEKT:** Stadsarkitekt Hans Bech  
Wright

**BYGHERRE:** Kirkefondet

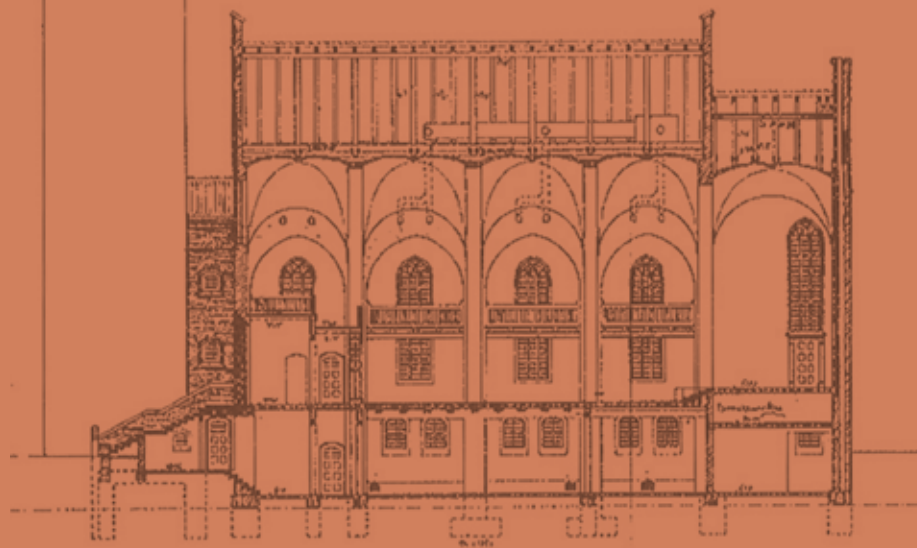
**OPFØRELSESÅR:** 1900 (tårn), 1915-16

**GRUNDPLAN:** 1.017 m<sup>2</sup>

---



SNIT · A-A



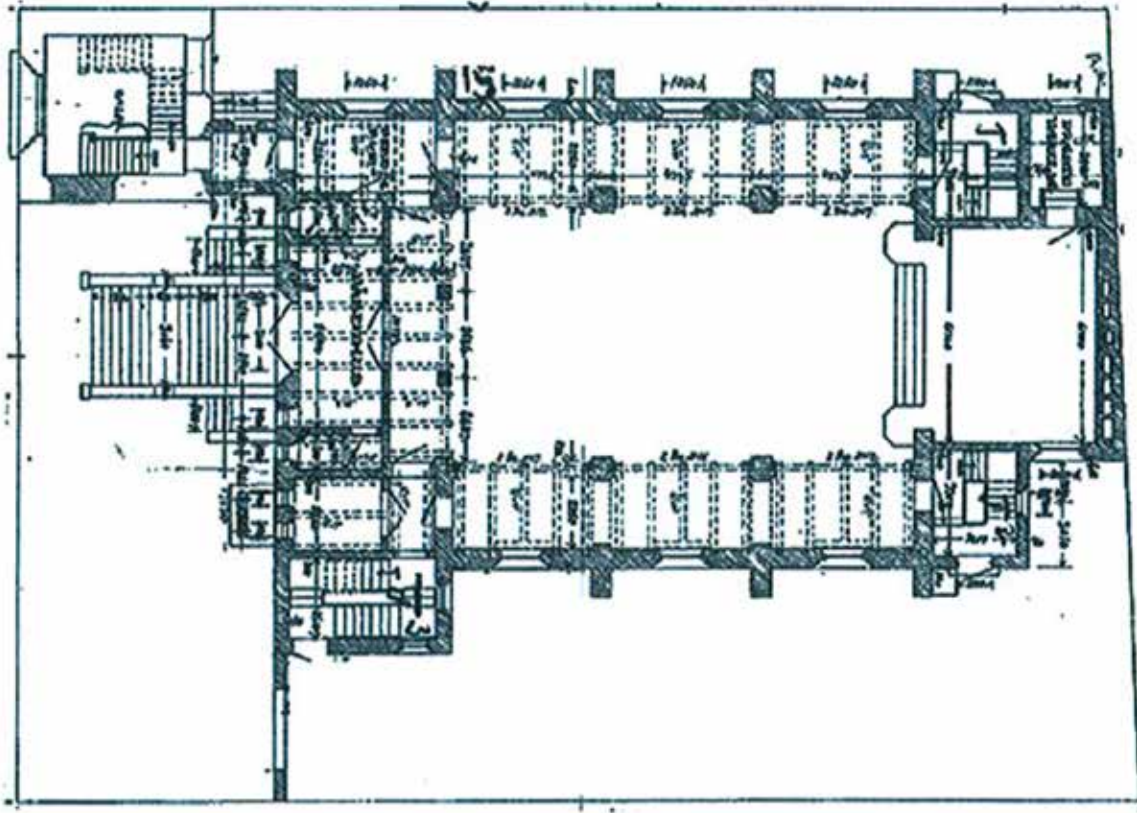
SNIT · B-B



## Bevaringsværdier

Gethsemane Kirke er en bykirke med følgende bærende bevaringsværdier:

- ▶ Miljømæssig værdi: Kirkens rolle på Litauens Plads, hvor den skaber en forplads, samt sammenhængen med skolen på tværs af den åbne plads.
- ▶ Kulturhistorisk værdi: Kirkens tydelige karakter af kirke, samt de sekundære rum i krypten, der er skabt til brug ud over søndagens gudstjeneste.
- ▶ Arkitektonisk værdi: Kirkens tårn er bygget først, og danner sammen med kirkeskibets facade en tydelig identitet som kirke. I det indre knytter værdierne sig til de dybe pulpitter i træ i siderne.



Plantegning af Gethsemane Kirke.

### Historie

Den hurtige udbygning af Vesterbro efter voldenes fald i 1850'erne medførte løbende et behov for nye kirkebygninger. I Dannebrogsgade var der en ledig grund, hvor blev opført en midlertidig kirkebygning i 1894. Den havde et noget skrabet udseende og manglede kirkeklokker, der kunne kalde folk sammen. Efter indsamling af midler – først til klokker, dernæst til en tårnbygning – blev tårnet opført i år 1900. I årene 1915-16 kom endelig selve kirkebygningen til. Gethsemane Kirke er taget ud af brug som gudstjenestekirke og fungerer nu som Ungdomskirke for Vesterbro Sogn.

### Bymiljø

Kirken ligger i et beboelseskvarter på Vesterbro med facaden ud til den store, rektangulære Litauens Plads. På den anden side af pladsen ligger Øehlenschlägers-

gades Skole, og det åbne rum er med til at fremhæve de to bygninger og skaber en sammenhæng mellem kirke og skole. Kirkens tårn og skib er forskubbet i forhold til hinanden og danner dermed en lille plads foran kirken.

### Kulturhistorie

Gethsemane Kirke fortæller historien om Vesterbros hastige befolkningsvækst og udbygning efter voldenes fald, samt om den nutidige byudvikling, der har medført færre beboere og dermed færre kirkegængere.

### Arkitektur

Gethsemane Kirke er en facadekirke, hvor kun facaden træder frem og selve bygningen skjuler sig i karréens indre. Kirken er treskibet og bygget over en høj krypt.



Gethsemane Kirke ligger ud til Litauens Plads over for Oehlenschlägersgades Skole.

Den er forsynet med en bred trappe af granit, der fører op til kirkens port.

Kirkerummet i Gethsemane Kirke er i nygotisk stil med spidsbuede vinduer, stræbepiller, krydshvælv og dybe træpulpiturer i de to sideskibe. Der er præsteværelse, konfirmationsstue i tårnet og menighedslokaler i krypten. Indvendig er kirken under omdannelse. En del af kirkebænkene er fjernet og nogle er brugt til opbygning af en bardisk. På en del af kirkegulvet er anbragt sofaer og lænestole.

Gethsemane Kirkes arkitektoniske værdi ligger udvendigt i dens facade mod pladsen, der tydeligt signalerer kirkebygning, og indvendigt i de dybe pulpiturer i siderne, der skaber en intim stemning i kirkerummet.

## IDE / Gethsemane Kirke

# Ungdomsklub og lektiecafé

## Idéen

Gethsemane Kirke indrettes som kombineret ungdomsklub og lektiecafé.

## Målgruppe

Børn og unge på Vesterbro i alderen 10-25 år.

## Idéens funktionsbehov

- ▶ Større fællesrum til ophold og leg
- ▶ Mindre rum til koncentreret lektiehjælp, læsning, fordybelse m.m.
- ▶ Toiletter
- ▶ Køkken – gerne med mulighed for at involvere børnene i madlavningsaktiviteter

## Idéen i nærområdet

Bygningen ligger ud til den nyindrettede Litauens Plads, der giver mulighed for at trække ungdomsklubens aktiviteter ud på pladsen. Umiddelbart over for pladsen ligger Øehlenschlägergades Skole, som kan indgå i samspil med ungdomsklub og lektiehjælp.

I Vesterbro Bydelsplan 2013 nævnes det, at Vesterbro er en ung bydel med et lavt aldersgennemsnit i forhold til resten af København. Her er 27% af indbyggerne mellem 10-25 år gamle, mens det samlede tal for København er 22%.<sup>1</sup> Bydelen mangler blandt andet både ungdomsklubber og lektiecaféer, og de to funktioner kan fint kombineres og/eller afløse hinanden i løbet af dagen og aftenen.

I bydelsplanen skriver Vesterbro Lokaludvalg:

*“Vesterbro Lokaludvalg ønsker, at der etableres en ny fritids- og ungdomsklub på Vesterbro. Den nye klub skal rumme børn og unge i alderen 10-25 år og være nyskabende i forhold til de måder, man traditionelt tænker klubtilbud på.”*

[...]

*“Der eksisterer forskellige tilbud om lektiehjælp i bydelen. Skolernes bør bestrides af uddannede lærere, mens andre typer af tilbud gør brug af pædagoger eller frivillige. Et overblik over blandt andet tilbud og målgrupper kan danne fundamentet for en synergieffekt og måske på sigt også tilbud om lektiecaféer med fokus på bestemte fag.”*

## Kirkebygningens anvendelighed til formålet

Kirkerummet tilbyder funktionen et stort, fælles rum, der med sine pulpiturer på tre sider rummer mange mindre 'steder i rummet'. Flere aktiviteter kan dermed finde sted samtidig og i mindre grupper, mens forbindelsen til det store rum bevares.

Krypten er stor og kan udnyttes til sekundære aktivitetsrum. Kirkens øvrige sekundære rum omfatter toiletter og mindre kontorrum, der kan støtte funktionen.

## Særlige krav

Funktionen kræver få indgreb i de eksisterende konstruktioner, men der stilles store krav til flugtveje og brandteknik ved mange brugere. Hvor rummene bruges hyppigt, er der høje krav til dagslys, akustik og ventilation, mens rum i periodevis brug har lavere krav til samme. Funktionen kræver opvarmede rum, hvilket stiller store krav til varme og isolering. Funktionen kræver et mindre omfang af føringer for el, vand, afløb, varme og ventilation. Der vil særligt være behov for at etablere flere toiletter.

Gethsemane Kirke har høj bevaringsværdi (SAVE-værdi 2), hvilket betyder, at det vil være begrænset i hvilket omfang, bygningens ydre udseende må ændres. Det kan give udfordringer ift. at markere den nye funktion fx med skilte på facaden.

”

Bygningen ligger ud til den nyindrettede Litauens Plads, der giver mulighed for at trække ungdomsklubbens aktiviteter ud på pladsen. Umiddelbart over for pladsen ligger Oehlenschlägergades Skole, som kan indgå i samspil med ungdomsklub og lektiehjælp.

1. Folkeregisteropgørelse primo oktober 2013, Københavns bydele. Danmarks Statistik.

### Opmærksomhedspunkter:

- ▶ Gethsemane Kirke blev taget ud af sognekirkelige brug i 2010. Den er i færd med at genopstå som kombinationskirke (uden for den sognekirkelige ramme) med fokus på ungdoms- og kulturaktiviteter for lokalbefolkningen. Tanken er, at bygningen skal ombygges og drives af en fond, hvor brugere og lokale organisationer og institutioner er repræsenteret. Blandt de vigtige lokale aktører er Oehlenschlägersgade Skole, Kulturanstalten, Settlementet og Vesterbro Sogn.
- ▶ Pt. har Vesterbro Sogns ungdomskirke, uKirke, til huse i Gethsemane Kirke. De forventer at bruge 1/3 af kapaciteten samt finansiere 1/3 af driftsomkostningerne. Det må vurderes af de nuværende parter involveret i genanvendelsen af Gethsemane Kirke, om de resterende 2/3 kan udnyttes til ungdomsklub og lektiecafé.
- ▶ Kirkebygningen hjemfalder til Kirkefondet.



## IDE / Gethsemane Kirke

# Bevægelsens Hus

## Idéen

Gethsemane Kirke omdannes til et idræts- og bevægelseshus, der fungerer som samlingssted for lokale idrætsklubber, foreninger og nærområdets skoler og institutioner. Kirkens rum tænkes sammen med Litauens Plads, og sammen danner de ramme for forskellige idræts- og bevægelsesaktiviteter, leg og plads til ophold og samvær.

Et nyt Bevægelsens Hus i kirkebygningen kan støtte og forstærke idrætsaktiviteterne både på pladsen og i resten af bydelen, og spille en ny rolle som facilitator for det stigende samfundsmæssige behov for formidling af motion og sundhed. Kirkebygningen og dens omgivelser vil tilbyde fysiske rammer til de mange selvorganiserede grupper og sammenslutninger inden for idrætskultur.

## Målgruppe

Børn, unge og aktive i lokale idrætsforeninger.

## Idéens funktionsbehov

- ▶ Større multisal
- ▶ Mindre sale indrettet til idræt og bevægelse
- ▶ Omklædning med bad
- ▶ Administrations- og foreningskontorer
- ▶ Evt. café med let forplejning

## Idéen i nærområdet

Litauens Plads er det eneste offentlige byrum på Vesterbro, der har en primær idrætsfunktion med en række

ke forskellige aktivitets- og sportsbaner. Kirkens nye funktion kan forstærke denne kvalitet ved at skabe et sammenhængende byrum, som er udspændt mellem to vigtige funktioner på pladsen – Bevægelsens Hus og Oehenschlægergades Skole. Et byrum, som de nye faciliteter i kirkebygningen kan støtte med omklædning og indendørs aktiviteter.

Som nævnt mangler København idrætsfaciliteter, herunder særligt det tæt bebyggede Vesterbro med mange børn og unge. Et nyt Bevægelsens Hus i Gethsemane Kirke kunne være med til at afhjælpe den mangel.

## Kirkebygningens anvendelighed til formålet

Det centrale kirkerum kan indrettes som multisal og blive omdrejningspunktet for en række af de mere pladskrævende aktiviteter. Pulpiturerne på de tre sider af rummet kan bruges til mindre pladskrævende aktiviteter, der fint kan finde sted samtidig med, at multisaalen er i brug.

Kirkens forbindelse til pladsen via det store trappeparti kan udnyttes til at skabe forbindelse mellem aktiviteter på pladsen og faciliteter i bygningen. Der kan være brug for at udvide forbindelsen ved at åbne facaden, ændre trappepartiet eller åbne til kirkens gårdrum, så der skabes direkte adgang til flere af bygningens nye funktioner.

Krypten er stor og kan udnyttes til både omklædningsfaciliteter og sekundære aktivitets- eller opbevaringsrum. Kirkens øvrige sekundære rum omfatter mindre kontorrum, der kan støtte funktionen som administrations- og foreningskontorer.

## Særlige krav

Funktionen kræver alt efter indretning få indgreb i de eksisterende konstruktioner, men der kan blive behov for at lave nye rumadskillelser. Der stilles ved idræts- og fritidsformål store krav til flugtveje og brandteknik ved mange brugere. Ved hyppig brug af rummene er der høje krav til dagslys, akustik og ventilation, mens rum i periodevis brug har lavere krav til disse ting.

”

**Et nyt Bevægelsens Hus i kirkebygningen kan støtte og forstærke idrætsaktiviteterne både på pladsen og i resten af bydelen, og spille en ny rolle som facilitator for det stigende samfundsmæssige behov for formidling af motion og sundhed.**

Funktionen kræver opvarmede rum, hvilket stiller store krav til varme og isolering, som kan være svære at opfylde i alle rum i den murede bykirke. Funktionen kræver et større omfang af føringer for el, vand, afløb, varme og ventilation. Der vil særligt være behov for at etablere omklædning med badefaciliteter, samt flere toiletter.

Gethsemane Kirke har høj bevaringsværdi (SAVE-værdi 2), hvilket betyder, at det vil være begrænset i hvilket omfang, bygningens ydre udseende må ændres. Det kan give udfordringer ift. at åbne kirkebygningen for at skabe en mere direkte forbindelse til aktiviteter på pladsen.

### **Opmærksomhedspunkter:**

- ▶ Center for Idræt og Arkitektur, Kunstakademiets Arkitektskole, udskrev i juli 2008 en åben idékonkurrence om nyt liv i bykirken. Konkurrencen tog sit konkrete udgangspunkt i Gethsemane Kirke på Vesterbro, København. Idéen er inspireret af forslaget BYLIVSKIRKEN af Mtopia Arkitekter, hvis forslag modtog en 2. præmie og handler om at gøre kirkebygningen til et hus for idræt og sundhed.
- ▶ Gethsemane Kirke blev taget ud af sognekirkelig brug i 2010. Den er i færd med at genopstå som kombinationskirke (uden for den sognekirkelige ramme) med fokus på ungdoms- og kulturaktiviteter for lokalbefolkningen. Tanken er, at bygningen skal ombygges og drives af en fond, hvor brugere og lokale organisationer og institutioner er repræsenteret. Blandt de vigtige lokale aktører er Oehlenschlägersgade Skole, Kulturanstalten, Settlementet og Vesterbro Sogn.
- ▶ Pt. har Vesterbro Sogns ungdomskirke, uKirke, til huse i Gethsemane Kirke. De forventer at bruge 1/3 af kapaciteten samt finansiere 1/3 af driftsomkostningerne. Det må vurderes af de nuværende parter involveret i genanvendelsen, om et nyt Bevægelsens Hus kan tænkes ind i denne konstruktion.
- ▶ Kirkebygningen hjemfalder til Kirkefondet.



# Kgs. Enghave lokalområde

- NU OG I FREMTIDEN

Kongens Enghave har godt 17.000 indbyggere, og bliver i daglig tale ofte omtalt som Sydhavnen. Det er en bydel, der rummer mange kontraster, både fysisk og socialt. Der er både grønne områder, havn, strand, gammel industri, almene boliger, haveforeninger og arkitekttegnede ejerlejligheder.



I Kongens Enghave ligger én af de seks kirker, der skal lukkes i København; Bavnehøj Kirke på Tranehavevej 21.

”

**KGS. ENGHAVE LOKALUDVALGS VISION:**

Kongens Enghave Lokaludvalgs vision for fremtidens Kongens Enghave handler om sammenbinding; Kongens Enghave skal fungere som en både fysisk, mentalt og socialt sammenhængende og afbalanceret bydel. Fysiske barrierer og mentale afstande mellem Kongens Enghaves forskellige byområder skal overskrides og gøres mindre ved hjælp af en styrkelse af bylivet.

[...]

Den sociale indsats for de mest udsatte borgere i området skal fortsættes og styrkes, og der bør være bedre muligheder for at afholde sociale og kulturelle aktiviteter og for at understøtte leg og bevægelse i byrummet. Der skal gøres en indsats for at styrke bydelens kulturelle liv, ligesom der skal skabes et lokalt miljø, der i højere grad er attraktivt for bydelens ansatte og studerende, så de får lyst til at bruge området.<sup>1</sup>

**KONGENS ENGHAVE** opstod i 1900-tallets begyndelse omkring store industrivirksomheder i havneområdet, som i løbet af de sidste 20 år er blevet afløst af moderne erhvervsvirksomheder inden for elektronik og kommunikation. De 'skæve' eksistenser har præget bydelen helt fra starten af 1900-tallet, hvor hjemløse og andre udstødte slog sig ned her i hjemmelavede boliger.

Kongens Enghave rummer tre 'gamle' kvarterer. Frederiksholm er det ældste kvarter med rødder i den arbejderbevægelse, der stadig præger kvarterets værdier og foreningsliv. Bavneshøj skød op i 1920'erne med en blanding af andelsboliger og kommunale boliger, der i vid udstrækning nu er solgt til ejerlejligheder. Musikbyen med sine gader opkaldt efter klassiske komponister er lavere etageboliger med små forhaver opført i 1930'ernes funkis-stil. Et stort antal havekolonier præger desuden bydelen, og tre af disse fungerer som helårsboliger. Derudover har bydelen fået et nybygget byområde i Tegholmen/Sluseholmen med både bolig og erhverv.<sup>2</sup>

Kongens Enghave har en række socioøkonomiske udfordringer. I forhold til københavnske gennemsnitstal har bydelens borgere lavere uddannelsesniveau og beskæftigelsesgrad og ringere sundhedstilstand. Desuden er der udfordringer vedrørende særligt udsatte boligområder, mangel på aktivitetsmuligheder, mangel på rekreative arealer og kulturtilbud og forbedring af trygheden.

I Kongens Enghave ligger én af de seks kirker, der skal lukkes i København; Bavneshøj Kirke på Tranehavevej 21.

1. Bydelsplan for Kongens Enghave 2013.

2. kongensenghavelokaludvalg.kk.dk



► Billede øverst  
Sluseholmen i Sydhavnen er opført som en enestående kanalby efter hollandsk forbillede. Der er stor kontrast mellem det gamle havnemiljø og de nye boliger i Metropolis.

► Billede til venstre  
Hver lørdag sommeren igennem samles de lokale til loppemarked på Mozarts plads i hjertet af Sydhavnen.

# Bavnehøj Kirke

---

## Fakta

**PROVSTI:** Vor Frue-Vesterbro provsti

**SOGN:** Enghave Sogn

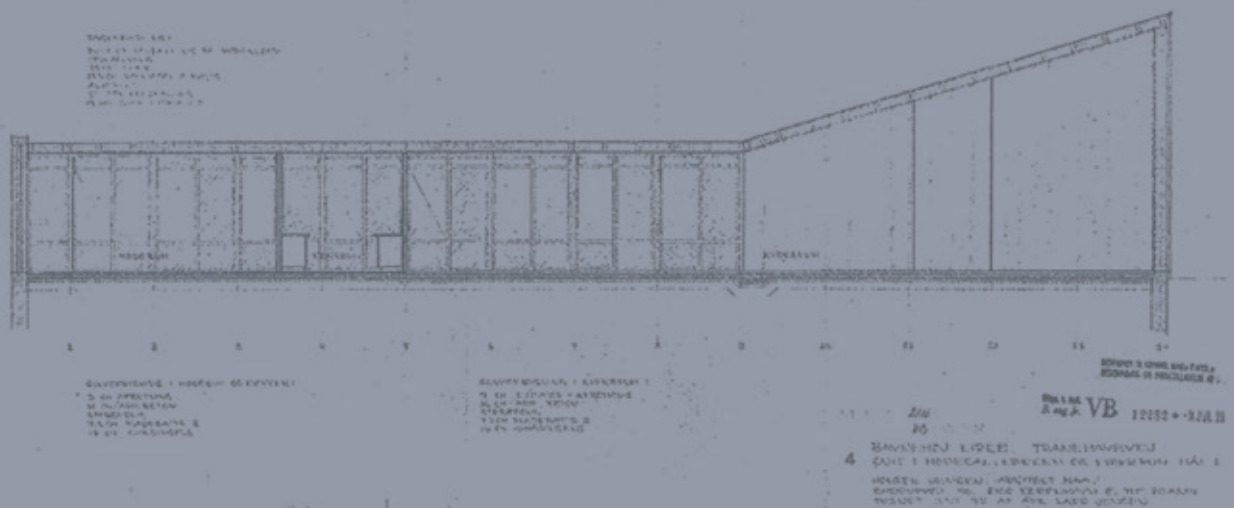
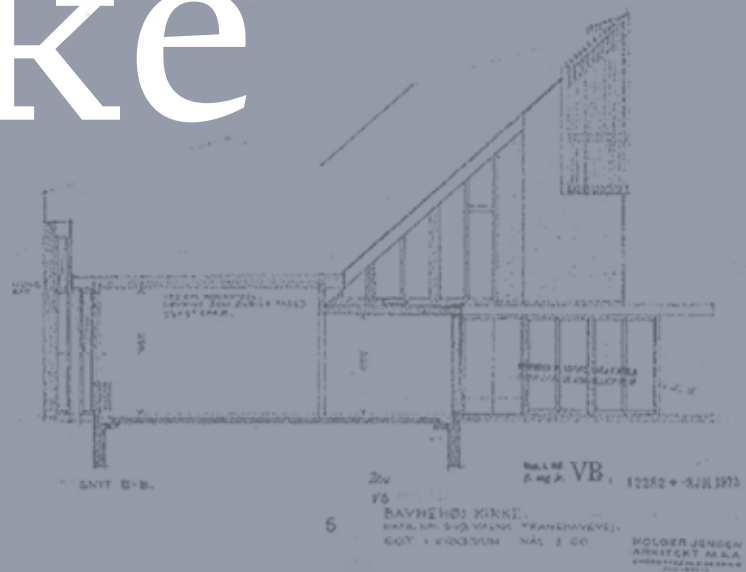
**BELIGGENHED:** Tranehavevej 21, 2450  
København SV

**ARKITEKT:** Holger Jensen

**OPFØRELSESÅR:** 1977

**GRUNDPLAN:** 383 m<sup>2</sup>

---





## Bevaringsværdier

Bavneshøj Kirke er en forstadskirke med følgende bærende bevaringsværdier:

- ▶ Miljømæssig værdi: Kirken har en mindre værdi for bymiljøet, da den ligger tilbagetrukket og ikke bidrager til alléens udformning.
- ▶ Kulturhistorisk værdi: Kirken har en vis værdi som eksempel på en enkel kirke i modernistisk stil.
- ▶ Arkitektonisk værdi: Kirkerummet markerer sig som en abstrakt geometrisk form i bygningens ydre, men bygningen har ellers ikke særlige arkitektoniske kvaliteter.







Bavnehøj Kirke ligger i et boligkvarter og tæt på Vestre Kirkegård.

foran. Kirkens indre følger den knækkede form med et gang- og forareal lagt på siden af kirkerummet og mødelokalet. I forlængelse af kirkerummet er der mindre menighedstokaler, der ved hjælp af foldevægge kan inddrages og udvide kirkerummet.

I kirkerummet er alteret placeret i hjørnet mod Bavnehøj Allé. Kirkens skrå form udlignes ved denne placering, og der dannes en form for processionsgang ned gennem kirken. Kirken er bygget i simple materialer, men orglet dominerer alterområdet og skaber på trods af kirkens størrelse en stemning af kirke.

## IDE / Bavnehøj Kirke

# Daginstitution med fokus på musik

**Idéen:**

Bavnehøj Kirke lægger lokaler til en udvidelse af daginstitutionen Børnehuset Bavnehøj, som lige nu har til huse i et barakbyggeri på nabogrunden, men som i løbet af 2014 rykker til nyopført byggeri en matrikel længere væk.

Idéen er, at Bavnehøj Kirke genanvendes til Børnehuset Bavnehøjs musik- og rytmikhus – med mulighed for, at også andre institutioner i området kan gøre brug af husets faciliteter.

De nuværende institutionsbarakker rives ned, og der etableres en legeplads, der forbinder det ny daginstitutionsbbyggeri med kirkebygningen.

**Målgruppe**

Børn og voksne i Børnehuset Bavnehøj, samt andre daginstitutioner i nærområdet.

**Idéens funktionsbehov:**

- ▶ Et rum med god akustik
- ▶ Toiletter
- ▶ Depotplads til opbevaring af musikinstrumenter m.m.

**Idéen i nærområdet**

Foran kirkebygningen er en lille forplads velegnet til

afsætning. Der er dog ingen grønne udeområder, men dette kan etableres på den tilstødende grund, hvor de om lidt overflødige institutionsbarakker kan nedrives og der kan etableres den omtalte legeplads.

Bygningen besidder ingen særlige arkitektoniske kvaliteter eller sammenhæng med hverken daginstitution eller omgivende boligblokke, hvilket kan etableres ved en renovering af bygningen, der kunne give den et nyt udtryk.

**Kirkebygningens anvendelighed til formålet**

Kirkebygningen har et stort, aflangt kirkerum, der med skillevægge kan inddeles i mindre rum. Denne del af kirkerummet er opført som baraklignende byggeri i én etage.

I den ende af kirkerummet, hvor alteret står, er der højere til loftet, og her er placeret et orgel, som fortsat ville kunne benyttes i den ny funktion som musik- og rytmikhus for børn.

I de eksisterende birum findes de nødvendige faciliteter i form af toiletter og køkken, samt rum der kan fungere som depot.

Inventar i form af stole, prædikestol og alter er ikke nagelfast, hvilket gør det let umiddelbart at anvende kirkerummet til nye funktioner.

**Særlige krav**

Til institutionsfunktioner kræver bygningsreglementet, at rummene kan opvarmes, hvilket stiller krav til varmfremføring og isolering. Kirkebygningen er opført i 1977, og man må derfor formode, at den kan opvarmes og desuden har mindre behov for isolering, end hvis der havde været tale om en ældre kirkebygning. Der kan dog evt. være brug for en energirenovering for at nå nutidens energi- og komfortkrav. Der kan desuden være behov for at møde bygningsreglementets nuværende krav til flugtveje, og det samme gælder evt. ventilationssystemet.

Kirkebygningens ydre er beklædt med metalplader, som fremstår slidte. Rent æstetisk er der derfor brug for en renovering. Bygningen besidder ingen særlige, arkitektoniske bevaringsværdier.

”

**Idéen er, at Bavnehøj Kirke  
genanvendes til Børnehuset  
Bavnehøjs musik- og rytmikhus  
– med mulighed for, at også andre  
institutioner i området kan gøre brug  
af husets faciliteter.**

### **Opmærksomhedspunkter:**

- ▶ Såfremt kirkebygningens benyttelse til kirkebrug ophører, har Københavns Kommune tilbagekøbsret på grunden, som kan erhverves for 12.060 kr. Bygningen ejes fortsat af menighedsrådet.
- ▶ Den ny funktion kan rummes inden for den nuværende kommuneplanramme.

**IDE / Bavnehøj Kirke**

Bavnehøj Kirke er ikke SAVE-registeret.

# Forsamlings- hus for lokalområdet

**Idéen**

Bavnehøj Kirke genanvendes som forsamlingshus for det nære lokalområde, der kan bruges til festlokaler, fællesspisning, foreningsaktiviteter osv.

**Målgruppe**

De lokale beboere i området mellem Enghavevej og Vestre Kirkegård, med særlig fokus på ældre, enlige og ensomme.

**Idéens funktionsbehov**

- ▶ Både store og små rum til forskellige typer af aktiviteter
- ▶ Toiletter
- ▶ Køkken

**Idéen i nærområdet**

Foran kirkebygningen er en lille forplads velegnet til afsætning. Der er dog kun to-tre parkeringspladser på matriklen, men dette kan evt. etableres på den tilstødende grund, hvor nogle funktionstømte barakker formentlig skal nedrives.

Bygningen besidder ingen særlige arkitektoniske kvaliteter og er af beskeden størrelse. Den fungerer derfor ikke umiddelbart som et naturligt samlingspunkt for lokalområdet. Kirkebygningens ydre er beklædt med metalplader, som fremstår slidte. Bygningens funktion

som samlingspunkt samt dens behov for et æstetisk løft bør behandles i en ydre renovering.

**Kirkebygningens anvendelighed til formålet**

Kirkebygningen har et stort, aflangt kirkerum, der med skillevægge kan inddrages i mindre rum. På den måde kan der finde flere aktiviteter sted samtidig eller rummet kan skaleres efter behov.

I de eksisterende birum findes de nødvendige faciliteter i form af toiletter og køkken, samt rum der kan fungere som depot til opbevaring af diverse ekstramøbler m.m.

Inventar i form af stole, prædikestol og alter er ikke nagelfast, hvilket gør det let umiddelbart at anvende kirkerummet til nye funktioner.

**Særlige krav**

Til en funktion som forsamlingshus stiller bygningsreglementet færre krav til varme og isolering end ved fx en institutionsfunktion. Kirkebygningen er opført i 1977, og man må derfor formode, at den kan opvarmes og desuden har mindre behov for isolering, end hvis der havde været tale om en ældre kirkebygning. Der kan dog evt. være brug for en energirenovering for at nå nutidens energi- og komfortkrav. Det bør desuden sikres, at bygningen lever op til bygningsreglementets krav til flugtveje, og det samme gælder evt. ventilationssystemet. Der stilles derimod ikke nødvendigvis høje krav til dagslys og akustik, men kirkerummet har et godt dagslys fra flere større vinduespartier.

Bavnehøj Kirke er ikke SAVE-registreret.

”

**Bavnehøj Kirke genanvendes som forsamlingshus for lokalområdet, der kan bruges til festlokaler, fællesspisning, foreningsaktiviteter osv.**

### **Opmærksomhedspunkter:**

- ▶ Såfremt kirkebygningens benyttelse til kirkebrug ophører, har Københavns Kommune tilbagekøbsret på grunden, som kan erhverves for 12.060 kr. Bygningen ejes fortsat af menighedsrådet.
- ▶ I bydelen ligger allerede *Kvartershuset* - en forening, der finansieres af 12 AKB boligafdelinger i Kgs. Enghave, samt Karens Minde Kulturhus, begge placeret - ift. Bavnehøj Kirke - på den modsatte side af den stærkt trafikerede P. Knudsens Gade.
- ▶ Den ny funktion kan rummes inden for den nuværende kommuneplanramme.

# Bispebjerg lokalområde

- NU OG I FREMTIDEN

Bispebjerg har godt 50.000 indbyggere og består af fem mindre lokalområder; Ryparken, Utterslev, Emdrup, Bispebjergkvarteret og Nordvestkvarteret. Bydelen er udpeget som udsat byområde af Københavns Kommune (ligesom Vesterbro, Kgs. Enghave og Nørrebro også er).



Bispebjerg. Her er fra Frederiksborgvej.



I Bispebjerg ligger én af de seks kirker, der skal lukkes i København; Utterslev Kirke på Rentemestervej 107.



**BISPEBJERG** har Danmarks laveste middellevetid på 70 år<sup>1</sup>, overhyppighed af kronisk og psykisk sygdom, misbrug, lav uddannelse, arbejdsløshed og kriminalitet. Lokaludvalgets fokus i bydelsplanen er derfor projekter, som skal forbedre situationen for svage borgere med dansk og anden etnisk baggrund i samarbejde med kommune, foreninger, universitet og hospital.

Lokaludvalget udpeger blandt andet følgende udviklingsområder:

- ▶ Profilen som teknisk og erhvervsrettet studiebydel skal styrkes.
- ▶ Vækst og beskæftigelse skal styrkes ved at etablere nye erhvervsklynger og socioøkonomiske virksomheder.
- ▶ Den lokale oplevelse af sammenhold og tryghed skal styrkes gennem bedre og bevidst social inklusion.
- ▶ Fremsynethed, tryghed og forebyggelse skal præge udviklingen i bydelens udsatte boligområder.

Byggeriet af regionens supersygehus Nyt Hospital og Ny Psykiatri Bispebjerg går i gang om nogle år og vil påvirke bydelen i mange år. Københavns Kommune har i den forbindelse luftet idéen om, at Bispebjerg kunne blive en bydel med fokus på sund vækst, hvor velfærdsteknologiske løsninger illustreres i daglige omgivelser, og hvor der sættes på at udvikle nye eksport- og jobmuligheder inden for sundheds- og velfærdsteknologi. Det er en interessant udvikling i en bydel, hvor borgernes sundhed ligger i bund sammenlignet med andre københavnske bydele og med danskere generelt.<sup>4</sup>

Bydelen rummer mange kulturinstitutioner og –huse, men til trods for dette er bylivet stadig beskedent. I bydelens Nordvestkvarter er desuden udpeget tre kreative zoner (se kort), men zonernes kreative virksomheder og kræfter smitter endnu ikke nævneværdigt af på livet i Bispebjerg.

Lokaludvalget ønsker med bydelsplanen at sætte skub i udviklingen af bylivet og de kreative zoner, blandt



### BYDELSPLAN FOR BISPEBJERG 2013

Tomme kommunale bygninger præger fortsat gadebilledet i nogle af de kreative zoner, hvilket skaber utryghed, og frister til hærværk på bygninger. Bygningerne burde bringes i spil til midlertidige kreative og rekreative formål, mens deres endelige skæbne afgøres.

andet med udgangspunkt i den kommende områdefornyelse i Fuglekvarteret (Nordvest), samt udviklingen af Rentemestervej som kreativ, grøn sivegade.

I Bispebjerg ligger én af de seks kirker, der skal lukkes i København; Utterslev Kirke på Rentemestervej 107.

1. Danmarks Statistik, tal for 2011-12



Kortet er fra Bydelsplan for Bispebjerg 2013.



► Billede øverst  
Dansekapellet, Nordvest

► Billede til venstre  
Husum Torv.

# Utterslev Kirke

---

## Fakta

**PROVSTI:** Bispebjerg-Brønshøj provsti

**SOGN:** Utterslev Sogn

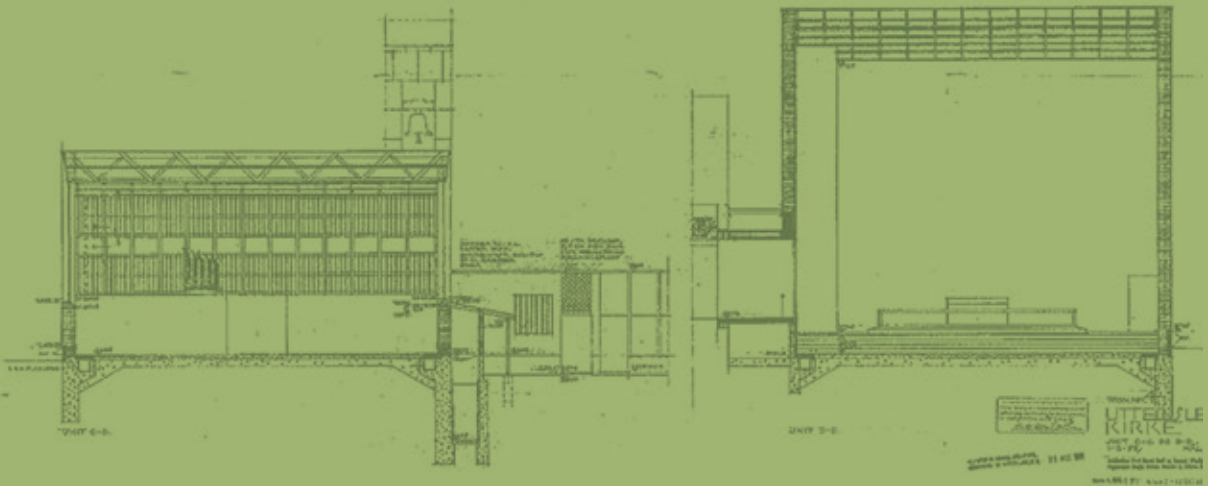
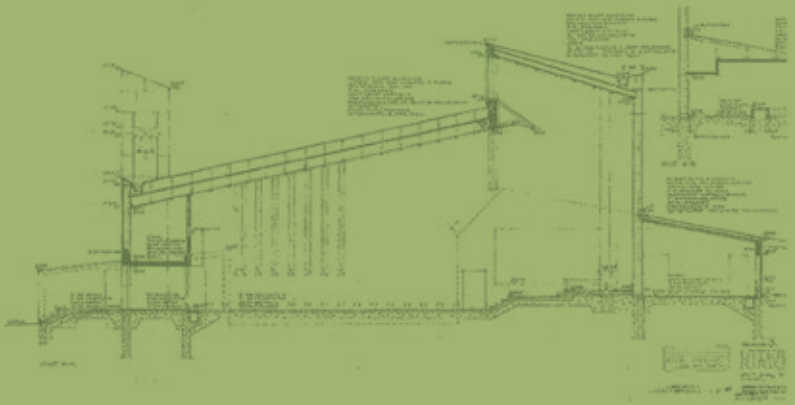
**BELIGGENHED:** Rentemestervej 109,  
2400 Købehavn NV

**ARKITEKT:** Povl Ernst Hoff og Bennet  
Windinge

**OPFØRELSESÅR:** 1963

**GRUNDPLAN:** 736 m<sup>2</sup>

---

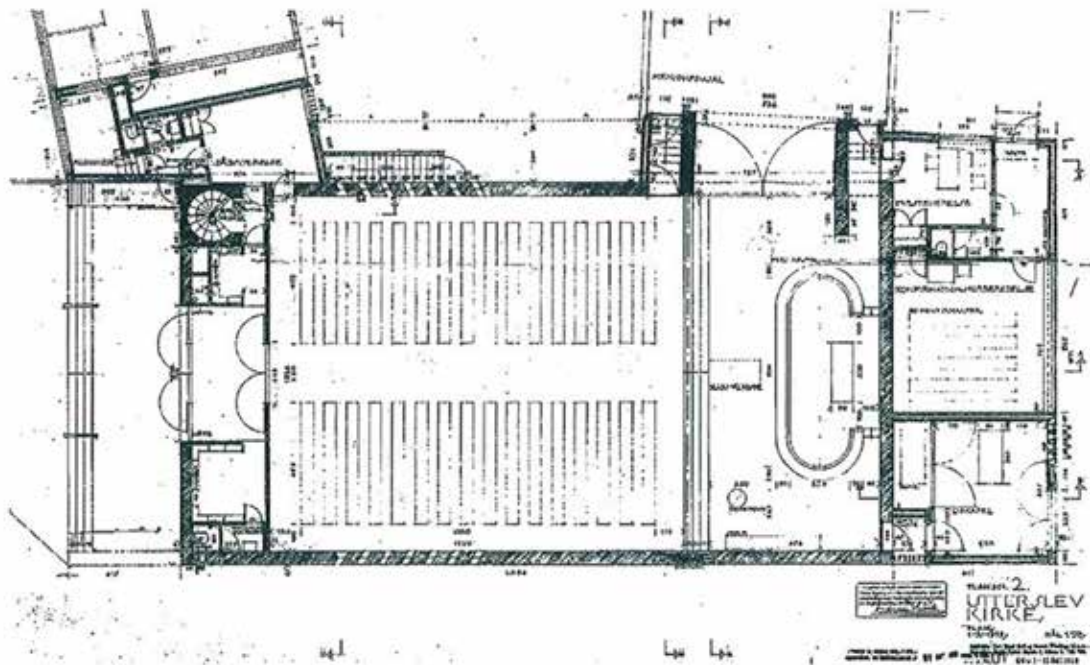




## Bevaringsværdier

Utterslev Kirke er en forstadskirke med følgende bærende bevaringsværdier:

- ▶ Miljømæssige værdi: Kirken ligger markant mod Utterslev Torv, og skaber med sin placering og bygningskrop et centralt omdrejningspunkt for torvet og de omgivende bygninger.
- ▶ Kulturhistorisk værdi: Kirken indgår i et kompleks med bl.a. daginstitution, og de mange aktiviteter er med til at gøre kirken til et naturligt midtpunkt i kvarteret.
- ▶ Arkitektonisk værdi: Bygningens ydre er et fint spil med hvide blokke, der giver kirken identitet. I det indre knytter der sig værdier til træloftet med det fine lysindtag, samt detaljeringen på dørhåndtag, gelændere og lignende.



Plantegning af Utterslev Kirke.

### Historie

Før opførelsen af den nuværende Utterslev Kirke fandt de kirkelige handlinger sted i en kirkosal indrettet i en ombygget stald, der i dag er bygget sammen med den nuværende kirke. Utterslev Kirke ligger i et bygningskompleks bestående af en børnegård, en menigheds-sal og kirken. Bygningskomplekset omslutter børnegårdens legeplads. Arkitekterne Hoff og Windinge blev i 1951 bedt om at tegne børnegården med besked om, at der skulle levnes plads til en kirke. Kirken kom til i 1963.

### Bymiljø

Utterslev Kirke ligger ved Utterslev Torv, hvor gade-kæret og et børnekulturhus i en ældre bygning bidrager til miljøet. Kirken holder sig højdemæssigt

på linje med de omliggende bygninger og skaber med sin noget større volumen en ro i det meget blandede kvarter.

### Kulturhistorie

De mange aktiviteter i bygningskomplekset gør det til et naturligt midtpunkt i kvarteret. Kirken kom til sent, efter en årelang indsamling af midler, bl. a. gennem indsamling af brugte frimærker. Det gav i 1960'erne kirken navnet "Frimærkekirken".

### Arkitektur

Utterslev Kirke består af to hvide, enkle blokke med taghældning hver sin vej. Klokketårnet på siden af kirken har samme højde som den høje del af kirken og



Utterslev Kirke ligger ved Utterslev Torv.

danner således modspil til kirkens volumen. Kirken er sammenbygget med den ældre kirkesal, der nu fungerer som menighedssal.

Kirkerummet er bredt og enkelt i sit udtryk med blankt murværk og lyse fuger. Kirkesalen oplyses på siderne af smalle, høje vinduesåbninger mens alteret får lys fra det store ovenlysvindue. Rummet har en god akustik i kraft af det lydregulerende træloft. De indvendige detaljer er karakteriseret ved en forfinet materialebehandling, fx ved organisk formede messinghåndtag på kirkedørene.

Kirkens arkitektoniske værdi består udendørs af kirkens placering ved torvet og som afslutning på

bygningskomplekset, indendørs træloftet og de fint udarbejdede detaljer, der samlet giver bygningen høj bevaringsværdi.

## IDE / Utterslev Kirke

# Amatør- musikkens Hus

**Idéen**

Utterslev Kirke genanvendes som samlingshus for klassiske amatørkorkestre og kor, der under betegnelsen Amatørmusikkens Hus kombinerer koncertsted, øvelokaler og musikundervisning. Huset har et særskilt fokus på musikundervisning for børn.

**Målgruppe**

Klassiske amatørmusikere og -sangere. Musikinteresserede børn fra København, med særlig fokus på økonomisk udsatte børn, som her får bedre mulighed for at modtage musikundervisning på økonomisk favorable vilkår.

**Idéens funktionsbehov**

- ▶ Koncertrum
- ▶ Øve- og undervisningslokaler
- ▶ Administrationskontor
- ▶ Toiletter

**Idéen i nærområdet**

Huset har et særskilt fokus på musikundervisning for børn, der foregår i et samarbejde mellem skoler og institutioner i lokalområdet. Her er det oplagt at inddrage især kirkekomplekssets børnehave (Utterslev Kirkes Børnegård), men også børnekulturhuset, der ligger på torvet.

I Københavns Kommunes kultur- og fritidspolitik 2011-2015 står der, at "spillesteder, teatre og museer spiller

en central rolle i arbejdet med at skabe en levende og aktiv by for og med københavnernes". Ifølge Københavns Kommunes kultur- og fritidspolitikshandleplan nr. 6 er der desuden stor mangel på musikundervisning i Københavns Kommune. Derfor er et indsatsområde at tilbyde og lette adgangen til musikundervisning særligt for økonomisk udsatte børn. Et Amatørmusikkens Hus i Utterslev Kirke kunne være med til at opfylde denne vision.

**Kirkebygningens anvendelighed til formålet**

Kirkerummet kan tilbyde funktionen god akustik i et stort rum, der både har gode pladsforhold og dagslys.

Kirkens pulpitur kan udnyttes til lys sætning og lyd anlæg til arrangementer, mens kirkens orgel kan inddrages som en del af funktionens musikalske tilbud.

Menighedssalen tilbyder et andet større rum og kan fungere som sekundært øve- og forsamlingsrum. Kirkens øvrige, sekundære rum inkluderer toiletter og mindre kontorrum, der kan støtte funktionen.

**Særlige krav**

Funktionen kræver få indgreb i de eksisterende konstruktioner, men der stilles store krav til flugtveje og brandteknik ved mange besøgende ved arrangementer. Der høje krav til dagslys og ventilation i rum, der bruges ofte, mens rum i periodevis brug har lavere krav til dette. Funktionen kræver opvarmede rum, hvilket stiller store krav til varme og isolering, som dog er lettere at imødekomme i en nyere kirke som Utterslev Kirke end i de ældre bykirker. Funktionen kræver et mindre omfang af føringer for el, vand, afløb, varme og ventilation.

Utterslev Kirke vurderes til at have høj bevaringsværdi, hvilket betyder, at det vil være begrænset i hvilket omfang, bygningens udseende må ændres. Det kan give udfordringer i forhold til at markere den nye funktion fx med skilte på facaden.

”

**Utterslev Kirke genanvendes som samlingshus for klassiske amatørorkestre og kor, der under betegnelsen Amatørmusikkens Hus kombinerer koncertsted, øvelokaler og musikundervisning.**

### **Opmærksomhedspunkter:**

- ▶ Ophavsmand til idéen om et Amatørmusikkens Hus er Agnete Andersson, projektleder i DAOS (Dansk Amatør Orkester Samvirke). DAOS er pt. i gang med at undersøge, om det er en mulighed at bruge Utterslev Kirke til formålet.
- ▶ Ifølge Københavns Kommunes kultur- og fritidspolitik handleplan nr. 6 er der pt. et konkret initiativ i gang i form af et partnerskab bestående af Børnekulturhus Ama'r, Amager Kulturpunkt, Københavns Musikskole, Søndrebro Skole og "Den Rulende Musikskole". Initiativet fokuserer på musikundervisning til økonomisk udsatte børn og har geografisk afsæt på Amager. Det bør undersøges, om det er muligt eller relevant at flytte initiativet til Bispebjerg / Utterslev Kirke.
- ▶ Såfremt kirkebygningens benyttelse til kirkebrug ophører, har Københavns Kommune tilbagekøbsret på grunden, som kan erhverves for 42.000 kr.
- ▶ Ifølge en tinglyst servitut må kirkebygningen kun sælges til fortsat kirkelig brug, hvilket kan umuliggøre en genanvendelse til Amatørmusikkens Hus.



## IDE / Utterslev Kirke

# Musikhus til HF-centret Efterslægten

**Idéen**

Musikhus for HF-centret Efterslægten, som allerede har musik som valgfag, men hvor inddragelse af faciliteterne i Utterslev Kirke ville kunne understøtte en helt ny musiklinje.

**Målgruppe**

Musikinteresserede studerende på HF-centret.

**Idéens funktionsbehov**

- ▶ Koncertsal
- ▶ Øvelokaler
- ▶ Undervisningslokaler
- ▶ Depot til instrumenter
- ▶ Toiletter

**Idéen i nærområdet**

HF-centret Efterslægten med 1.500 elever ligger umiddelbart på den anden side af vejen.

Kirkens placering indbyder til, at der lejlighedsvist afholdes offentlige arrangementer. Kirkebygningens indgang henvender sig inviterende og åbent til torvet, og musikalske aktiviteter i bygningen vil kunne trækkes ud på forpladsen og ud i det offentlige rum.

En investering i udvikling af musikundervisningstilbuddet på HF-centret vil rumme en mulighed for at højne uddannelsesstedets attraktionsværdi, og kan desuden i mindre omfang bidrage til at møde Bispebjergs udfordringer i forhold til lokalområdet lave uddannelsesniveauer.

**Kirkebygningens anvendelighed til formålet**

Kirkerummet tilbyder funktionen et stort, højt og lyst rum, der som koncert- og musiksal vil nyde godt af gode pladsforhold, dagslys og god akustik. Særligt træloftet i rummet skaber gode akustiske muligheder.

Det eksisterende orgel kan med fordel indgå som en del af den nye funktion, og pulpituret kan desuden bruges til lys sætning og opsætning af lydanlæg.

Den nuværende menighedssal tilbyder en mindre sal som supplement til kirkerummet, der kan bruges til undervisnings- og øvelokale.

Kirkebygningens øvrige sekundære rum består af kontorer, mindre køkken, toiletter og depotrum, der alle vil kunne bruges til at støtte undervisningen og arrangementer i et musikhus.

**Særlige krav**

Funktionen kræver få indgreb i de eksisterende konstruktioner, men der stilles store krav til flugtveje og brandteknik ved mange brugere. Hvor rummene bruges hyppigt, er der høje krav til dagslys, akustik og ventilation, mens rum i periodevis brug har lavere krav til samme. Funktionen kræver opvarmede rum, hvilket stiller store krav til varme og isolering. Kirkebygningen er opført i 1963, og man må derfor formode, at den kan opvarmes og desuden har mindre behov for isolering, end hvis der havde været tale om en ældre kirkebygning. Der kan dog evt. være brug for en energirenovering for at nå nutidens energi- og komfortkrav. Funktionen kræver et mindre omfang af føringer for el, vand, afløb, varme og ventilation. Der vil særligt være behov for at etablere flere toiletter.

Utterslev Kirke er ikke SAVE-registreret, men vurderes til at have høj bevaringsværdi, hvilket betyder, at det vil være begrænset i hvilket omfang, bygningens ydre udseende må ændres. Det kan give udfordringer ift. at åbne nye vinduer og markere den nye funktion med fx skilte på facaden.



**Musikhus for HF-centret  
Efterslægten, som allerede har musik  
som valgfag, men hvor inddragelse  
af faciliteterne i Utterslev Kirke  
ville kunne understøtte en helt ny  
musiklinje.**

### **Opmærksomhedspunkter:**

- ▶ Såfremt kirkebygningens benyttelse til kirkebrug ophører, har Københavns Kommune tilbagekøbsret på grunden, som kan erhverves for 42.000 kr.





## Fotos og illustrationer

### Forsidefotos

Utterslev Kirke:	Jacob Ehrbahn, Polfoto
Blågårds Kirke:	wikipedia
Samuels Kirke:	Jacob Ehrbahn, Polfoto
Bavnehøj Kirke:	Jacob Ehrbahn, Polfoto
Absalon Kirke:	Søren Bidstrup, Scanpix
Gethsemane Kirke:	Jacob Ehrbahn, Polfoto

Alle plan og snit: 19 *københavnske kirker* af Bertelsen og Scheving, 2012

Kort: Grundlaget for kortmaterialet over København og de fire bydele er hentet på [www.kbhkort.kk.cbkort](http://www.kbhkort.kk.cbkort)

s. 10	Finn Frandsen, Polfoto
s. 13, øverst	Finn Frandsen, Polfoto
s. 13, nederst	Joachim Adrian, Polfoto
s. 15	Esben Dannemand Frost, Dansk Bygningsarv
s. 17	Esben Dannemand Frost, Dansk Bygningsarv
s. 23, øverst	Jacob Ehrbahn, Polfoto
s. 23, nederst	Esben Dannemand Frost, Dansk Bygningsarv
s. 25	wikipedia
s. 30	Lars Hansen / Polfoto
s. 33, øverst	Lasse Kofod, Polfoto
s. 33, nederst	Tobias Nørgaard Pedersen, Polfoto
s. 35, øverst	Søren Bidstrup, Scanpix
s. 35, nederst	Esben Dannemand Frost, Dansk Bygningsarv
s. 37	Esben Dannemand Frost, Dansk Bygningsarv
s. 43	Esben Dannemand Frost, Dansk Bygningsarv
s. 45	Esben Dannemand Frost, Dansk Bygningsarv
s. 50	Sören Svendsen / Polfoto
s. 53, øverst	Thomas Vilhelm, Scanpix
s. 53, nederst	Mads Nissen, Scanpix
s. 55	Esben Dannemand Frost, Dansk Bygningsarv
s. 57	Esben Dannemand Frost, Dansk Bygningsarv
s. 62	Linda Kastrop, Scanpix
s. 65, øverst	Jens Dersling, Polfoto
s. 65, nederst	Morten Langkilde, Polfoto
s. 67	Esben Dannemand Frost, Dansk Bygningsarv
s. 69	Esben Dannemand Frost, Dansk Bygningsarv

